

T.C.
BALIKESİR ÜNİVERSİTESİ
SOSYAL BİLİMLER ENSTİTÜSÜ
COĞRAFYA ANABİLİM DALI

**TÜRKÜLERDE MANİSA ÇEVRESİNİN SOSYO-KÜLTÜREL-
EKONOMİK ÖZELLİKLERİ ÜZERİNE BİR İNCELEME**

YÜKSEK LİSANS TEZİ

Belkıs YURT

Balıkesir, 2019

T.C.
BALIKESİR ÜNİVERSİTESİ
SOSYAL BİLİMLER ENSTİTÜSÜ
COĞRAFYA ANABİLİM DALI

**TÜRKÜLERDE MANİSA ÇEVRESİNİN SOSYO-KÜLTÜREL-
EKONOMİK ÖZELLİKLERİ ÜZERİNE BİR İNCELEME**

YÜKSEK LİSANS TEZİ

Belkıs YURT

Tez Danışmanı

Prof. Dr. Alpaslan ALIĞAĞOĞLU

Balıkesir, 2019

T.C.

BALIKESİR ÜNİVERSİTESİ
SOSYAL BİLİMLER ENSTİTÜSÜ
COĞRAFYA ANABİLİM DALI

TEZ ONAY SAYFASI

Enstitümüzün Coğrafya Anabilim Dalı'nda 201612515002 numaralı Belkıs YURT'un hazırladığı "Türkülerde Manisa Çevresinin Sosyo-Kültürel-Ekonomik Özellikleri Üzerine Bir İnceleme" konulu YÜKSEK LİSANS tezi ile ilgili TEZ SAVUNMA SINAVI, Lisansüstü Eğitim Öğretim ve Sınav yönetmeliği uyarınca .../.../... tarihinde yapılmış, sorulan sorulara alınan cevaplar sonunda tezin onayına OYBİRLİĞİ/OYÇOKLUĞU ile karar verilmiştir.

Üye (Danışman)

Prof. Dr. Alpaslan ALIAGAOĞLU

Üye

Dr. Öğr. Üyesi Aker UZUN

Üye

Doç. Dr. Ferhat ARSLAN

Yukarıdaki adı geçen öğretim üyelerine ait olduklarını onaylıyorum.

26.06.2019
Prof. Dr. Kenan Ziya TAŞ


SZE.

ÖN SÖZ

Toplumlar maddi ve manevi değerlerini coğrafi ortamla birleştirerek halk türküleri ile dile getirmiştir. Dünyanın önemli kültür bölgelerinde temel iletişim aracı olarak kullanılan müzik, kültürün aktarılmasında müzik coğrafyası çalışmaları olarak gelişmektedir. Türküler, Türk halkının yüzyıllardır süre gelen yaşantısından, deneyim ve tecrübelerinden geçerek nesilden nesile aktarılmaktadır. Türkiye’de son yıllarda insan ve mekân ilişkisini daha iyi anlamlandırmak için türkülerdeki coğrafi unsurların analizi şeklinde çalışmalar yapılmaya başlanmıştır.

Bu çalışmada Manisa türkülerinde yer alan Manisa’nın sosyo-ekonomik-kültürel özellikleri incelenmiştir. Böylece türküler mekâna ait coğrafi özellikleri yansıttığı için türkülerin nesilden nesile aktarılmasındaki kültürün taşıyıcısı olarak öneminin daha iyi anlaşılabilceği düşünülmektedir.

Bu çalışmada, benden desteğini esirgemeyen ve kıymetli bilgilerini benimle paylaşan, bu çalışmanın oluşmasında büyük pay ve emek sahibi olan değerli danışman hocam Prof. Dr. Alpaslan ALİAĞAOĞLU’na teşekkürlerimi sunarım.

Çalışmada haritaların oluşturulmasında büyük katkıları olan ve bana destek veren değerli hocam Prof. Dr. İsa CÜREBAL’e teşekkür ederim.

Yüksek lisans eğitimi sürecinde çok kıymetli bilgilerini ve zamanını benimle paylaşan saygıdeğer hocalarım Prof. Dr. Yılmaz ARI’ya, Prof. Dr. Abdullah KÖSE’ye ve Dr.Öğr. Üyesi Alper Uzun’a teşekkür ederim.

Yüksek lisans eğitimi sürecinde bilgilerini ve zamanını benimle paylaşan arkadaşım Arş. Gör. Oğuzhan ÖZKAN’a teşekkür ederim.

Bu çalışmanın her aşamasında bilgisini, desteğini, yardımını ve en önemlisi de değerli zamanını bana ayıran ve bu çalışma içerisinde oluşturulan haritaların yapımında yardımlarını esirgemeyen değerli arkadaşım Arş. Gör. Sema ÇETİNKAYA’ya teşekkür ederim.

Çalışmanın her aşamasında bilgilerini paylaşarak bana destek ve zor durumlarda beni cesaretlendirip her zaman yanımda olan kıymetli arkadaşım Niyazi BIÇAKÇIOĞLU’na teşekkür ederim.

Araştırmanın oluşturulmasında yardımını esirgemeyen her durumda yanımda olan ve sabırla destekleyen hem dostum hem de meslektaşım olan Maşuka Demet MACIK' a teşekkür ederim.

Araştırmanın hazırlanmasında yardımlarını esirgemeyen, gösterdiği sabır ve emeklerinden dolayı arkadaşım Arş. Gör. Mehtap İNDİBİ' ne teşekkür ederim.

Bu günlere gelmemde büyük emek sahibi olan ve bu zorlu süreçte yanımda olup benden desteklerini esirgemeyen biricik annem Pakize YURT' a ve biricik kardeşim Halil İbrahim YURT' a teşekkür ederim.

Son olarak beni her zaman ve her konuda cesaretlendirip destekleyen, böylesi zorlu bir sürece başladığımda yanımda olan; fakat bu süreci tamamladığımda mutluluğumu paylaşmadığım, bugün hayatta olmayan canım babam Sadık YURT' a teşekkür ederim.

ÖZET

TÜRKÜLERDE MANİSA ÇEVRESİNİN SOSYO-KÜLTÜREL-EKONOMİK ÖZELLİKLERİ ÜZERİNE BİR İNCELEME

YURT, Belkıs

Yüksek Lisans Tezi, Coğrafya Anabilim Dalı

Tez Danışmanı: Prof. Dr. Alpaslan ALIĞAĞOĞLU

2019, 111 Sayfa

Özellikle günümüzde coğrafya, insan-insan ilişkilerini incelemeye, konu olarak ele almaya başlamıştır. Bu nedenle, somut olan unsurların yanında somut olmayan unsurlar da ilgi görmekte, coğrafi araştırmalarda yer almaktadır. Gelenekler, dini inanışlar, giyim kuşam, yeme içme kültürü, dil, yazılı veya sözlü eserler, şarkılar, türküler gibi yazılı veya sözlü olarak nesilden nesile aktarılmaktadır. Kültürel coğrafya, belirli bir zamanda ve yerde yaşayan insanların dünyayı anlamlandırma şeklidir. Müzik coğrafyası ise, 1960'lı yıllarda insan ve mekân arasındaki etkileşimden doğan sözlü kültürün taşıyıcısı olarak gelişmeye başlamıştır.

Türk halk müziği türlerinden biri olan türküler, Anadolu topraklarında yaşayan halkın yüzyıllardır hissettiklerini, yaşadıklarını, başından geçen iyi ya da kötü olayları, kendilerine has yaşam biçimlerini, oluşturdukları kültürel benliklerini yörenin özellikleriyle birleştirerek aktarmaktadır. Türküler insanlar tarafından oluşturulan beşeri çevre ile yakından ilişkilidir. Bu nedenle, Türküler Türk halkının yaşantısından doğan geleneklerini, göreneklerini, tarihini en güzel şekilde ortaya koyan somut olmayan kültürel unsurlardandır. Halkın yaşanmışlıklar karşısında hissettiği bütün duyguları yansıtan türküler bundan dolayı Türk halkının sahip olduğu kültürel değerleri, sosyalleşme biçimini ve ekonomik özellikleri en iyi şekilde taşıyan somut olmayan kültür unsurlarıdır.

Bu arařtırmada Manisa'nın sosyo-kültürel-ekonomik özelliklerinin yöreye ait türküler içindeki yeri coğrafi bakıř açısıyla incelenmiştir. Mekâna ait coğrafi özelliklerin türkü sözleriyle bağlantılı olup olmadığı ele alınmıştır. Bu nedenle arařtırmada Manisa'nın sosyo-kültürel-ekonomik özelliklerinin Manisa türkeleri ile arasındaki etkileşimi ortaya koymak amaçlanmıştır.

Arařtırmada Manisa türkeleri, içerik analizi yöntemiyle ilk olarak konularına ve içinde bulundukları coğrafi unsurlara göre farklı sınıflara ayrılmıştır. Manisa yöresi türkeleri tablo ve grafik kullanılarak türkülerde bulunan sözlü kültür öğeleri, tahıllar, meyveler ve sebzeler, giyim-kuşam, gelenek ve görenekler içerik analizi ve betimsel analiz yöntemleriyle incelenmiştir. Yazılı ve sözlü halk kültürü bakımından türkülerde geçen coğrafi unsurlar ele alındığında yörede geçmişten günümüze söylenegelen türküler, öncelikle türkü başlıklarında geçen, sonrasında türkü sözlerinde geçen sosyo-kültürel-ekonomik coğrafya unsurları değerlendirilmiştir.

Yapılan bu arařtırmada Manisa türkülerinin sosyo-kültürel-ekonomik özellikler bakımından zengin olduğu görülmektedir. Bu özellikler halkın yaşayış biçimi, geçim kaynakları, tarım ürünleri, gelenek ve görenekleri, giyim kuşamları, başından geçen olaylar olarak ele alınmakta olup sosyo-kültürel-ekonomik unsurlar bazen bir başına bazen de bir arada Manisa türkülerinde ele alınmıştır. Türkülerde geçen coğrafya unsurları ulusal kültürün bir parçası olmasına rağmen yöre türkülerine yerel motifler ve temalar da konu olmaktadır.

Anahtar Kelimeler: Müzik coğrafyası, türkü, Manisa, Manisa türkeleri.

ABSTRACT

AN EXAMINATION ON THE SOCIO-CULTURAL-ECONOMIC CHARACTERISTICS OF MANISA AREA IN THE FOLK SONGS

YURT, BELKIS

Master Thesis, Department of Geography

Adviser: Prof. Dr. Alpaslan ALIĞAĞOĞLU

2019,112 pages

Especially in the present, geography has begun to examine human-human relations as a subject. For this reason, in addition to the concrete elements, intangible elements are also attracted by geography. Traditions, religious beliefs, clothing, eating and drinking culture, language, written or oral works, songs, folk songs, such as written or spoken, are passed from generation to generation. Cultural geography is the way in which people living at a certain time and place understand the world. The geography of music began to develop as a carrier of oral culture from the interaction between human and space in the 1960s.

Folk songs, one of the Turkish folk music genres, reflect the emotions, thoughts, various views of their lives and cultural values throughout the centuries by installing the meanings related to the place. Folk songs are closely related to the human environment created by humans. Turkish folk music is an intangible cultural element that best reflects the characteristics, history, traditions and customs of Turkish society. The folk with all human emotions are the values that reflect the cultural, social and economic life of Turkish society.

In this research, the socio-economic and cultural characteristics of Manisa is examined in terms of its geographical location. It is also discussed whether the geographical features of the site are related to the lyrics of folk songs. For this reason, it is aimed to reveal the interaction between the socio-economic and cultural characteristics of Manisa.

Manisa songs were classified according to their themes and geographical patterns with content analysis method. The folks of the Manisa region were analyzed by using the table and graphics, the verbal culture items in the folk songs, cereals, fruits and vegetables, clothing-styles, traditions and traditions were analyzed with the content analysis and descriptive analysis methods.

Considering the geographic elements in folk songs in terms of written and spoken folk culture, the folk songs from the past to the present in the region, first of all, the sociocultural and cultural geography elements that were mentioned in the songs of the folk songs and then in the lyrics of the songs were evaluated.

In this study, it is seen that Manisa folk songs are rich in socio-economic and cultural characteristics. These features are considered as the way of life of the people, livelihoods, agricultural products, traditions and traditions, clothing patterns, and events. These factors are sometimes reflected in Manisa songs as single and sometimes as a whole. Although the geographic motifs used in folk songs are part of the national culture, local motifs and themes are the subject of this subject.

Key words: Music geography, folk songs, Manisa, Manisa songs.

İÇİNDEKİLER

ÖN SÖZ	iii
ÖZET.....	v
ABSTRACT.....	vii
İÇİNDEKİLER	ix
TABLolar LİSTESİ.....	xi
ŞEKİLLER LİSTESİ	xii
FOTOĞRAFLAR LİSTESİ	xiii
KISALTMALAR LİSTESİ.....	xiv
1. GİRİŞ	1
1.1. Araştırmanın Konusu	2
1.2. Araştırmanın Problemi	3
1.3. Araştırmanın Amacı	4
1.4. Araştırmanın Önemi	4
1.5. Araştırmaya İlişkin Sorular	5
1.6. Araştırmanın Sınırlılıkları	5
1.7. Araştırmada Kullanılacak Tanımlar	5
2. ARAŞTIRMA KONUSU İLE İLGİLİ ALANYAZIN	9
2.1. Kuramsal Çerçeve	9
2.1.1. Kültürel Coğrafya ve Gelişimi.....	9
2.1.2. Kültürel Coğrafya ile Müzik Arasındaki İlişki ve Müzik Coğrafyasının Gelişimi	11
2.1.3. Kültürel Coğrafya ve Türkünün Etkileşimi ve Türkü Coğrafyasının Gelişimi	12
2.2. Araştırma ile İlgili Önceki Çalışmalar	18
2.2.1. Konuyla İlgili Araştırmalar.....	18
2.2.2. Sahayla İlgili Araştırmalar.....	20
3. YÖNTEM.....	23
3.1. Araştırmanın Modeli	23
3.2. Araştırmanın Evren ve Örneklemi.....	23
3.3. Veri Toplama Araç ve Teknikleri.....	24
3.4. Verilerin Toplanma Süreci	24
3.5. Verilerin Analizi.....	24
4. BULGULAR VE YORUMLAR.....	26

4.1. Araştırma Sahası ve Genel Özellikleri.....	26
4.1.1. Genel Görünüm, Fiziki ve Beşeri Özellikler	28
4.1.1.1. Manisa Çevresinin Fiziki Coğrafya Özellikleri	28
4.1.1.2. Manisa Çevresinin Beşeri Coğrafya Özellikleri	31
4.1.1.2.1. Sosyo-ekonomik Özellikleri.....	31
4.1.1.2.2. Sosyo-kültürel Özellikleri	37
4.2. Manisa Türkülerinin Kavramsal Çerçevesi	49
4.2.1. Manisa Halk Müziğinde Edebi ve Teknik Özellikler	50
4.3. Manisa Türkülerinin Coğrafi Motiflerine Yönelik Bulgular ve Yorum.....	51
4.3.1. Türkü Başlıklarında Geçen Sosyo-ekonomik, Kültürel Coğrafya Unsurlarının Değerlendirilmesi.....	54
4.3.1.1. Ev Motifine İlişkin Bulgular	54
4.3.1.2. Tarım Ürünlerine Ait Bulgular.....	54
4.3.1.3. Su Motifine Ait Bulgular	55
4.3.1.4. Yol Motifine Ait Bulgular.....	55
4.3.1.5. Aşk Motifine Ait Bulgular	56
4.3.1.6. Ağaç Motifine Ait Bulgular	56
4.3.1.7. Geçim Kaynağı Motifine Ait Bulgular	57
4.3.1.8. Sosyo-kültürel Yapı Motiflerine Ait Bulgular	57
4.3.2. Türkü Sözlerinde Geçen Sosyo-ekonomik, Kültürel Coğrafi Unsurların Değerlendirilmesi.....	58
4.3.2.1. Sosyo-kültürel Özelliklere Ait Bulgular	58
4.3.2.2. Sosyo-ekonomik Özelliklere Ait Bulgular.....	66
4.3.2.3. “Evlerinin Önü” Motifine Ait Bulgular	77
4.3.2.4. Su Kaynaklarına Ait Bulgular	78
4.3.2.5. Konum, Mevki ve Yer Adlarına Ait Bulgular	80
5. SONUÇLAR VE ÖNERİLER	84
5.1. Sonuçlar.....	84
5.2. Öneriler.....	86
KAYNAKÇA.....	87

TABLolar LİSTESİ

Tablo 1 Kaynaklar ve Alınan Eser Sayısı	25
Tablo 2 Türkülerde Kullanılan Sosyo-ekonomik-kültürel Motiflerin Kullanım Sayısı	52

ŞEKİLLER LİSTESİ

Şekil 1 Manisa'nın Lokasyon Haritası.....	27
Şekil 2 Manisa'da Yetiştirilen Başlıca Tarımsal Ürünler	32
Şekil 3 Manisa Bağ Alanlarının Dağılışı	35
Şekil 4 Manisa İli Nüfus Miktarı Dağılışı.....	36
Şekil 5 Türkülerdeki Sosyo-ekonomik-kültürel Motiflerin Kullanımlarının Frekans Analizi.....	53

FOTOĞRAFLAR LİSTESİ

Foto 1 Manisa Kalesi ve geriye kalan sur parçaları	29
Foto 2 Spil Dağı eteklerinden Manisa'ya bir görünüm.....	30
Foto 3 Manisa Üzüm Bağcılarında Bir Görünüm	33
Foto 4 Yetiştirilen Başlıca Meyvelerden Bir Görünüm	34
Foto 5 Akhisar Gökçeler Köyü Tütün Tarlasından Bir Görünüm	35
Foto 6 Gelin Çeyizinden Bir Görünüm	39
Foto 7 Manisa Düğünleri ve Kına Gecesinden Bir Görünüm.....	40
Foto 8 Manisa Düğünlerinde Gelin Alma veya Kız Çıkması Merasiminden Bir Görünüm	40
Foto 9. Kadın ve Erkek Kıyafetleriyle Manisa Halk Oyunları	41
Foto 10 Manisa Yöresel Kadın Kıyafetleri	41
Foto 11 Manisa Geleneksel Kadın ve Erkek Kıyafetlerinden Bir Görünüm	42
Foto 12 Manisa Yöresel Halk Oyunlarından Bir Görünüm	43
Foto 13 Keçe Yapan Köylüden Bir Görünüm.....	45
Foto 14 Akhisar'da İşlemeli At Arabasında Bir Görünüm	46
Foto 15 Güveçten Bir Görünüm.....	47
Foto 16 Semer Yapımından Bir Görünüm	48
Foto 17 Bakırcılık	48
Foto 18 Manisa El İşlemelerinden Bir Görünüm.....	62
Foto 19 Manisa Efesi	65
Foto 20 Harman Zamanından Bir Görünüm	69
Foto 21 Söğüt Ağacından Bir Görünüm	71
Foto 22 Menengiç Ağacından Bir Görünüm.....	71
Foto 23 Aluç Ağacından Bir Görünüm	73
Foto 24 Su Kaynağı Olan Çay ya da Dereden Bir Görünüm.....	79
Foto 25 Yaz Aylarında Yaşanan Dam Yerleşmesinden Bir Görünüm	81

KISALTMALAR LİSTESİ

AB : Avrupa Birliđi

TÜİK : Türkiye İstatistik Kurumu

1. GİRİŞ

İnsan ve mekân arasındaki etkileşim sonucunda ortaya çıkan kültürel değerler coğrafyanın inceleme konularından birisidir. XX. yüzyıl başlarında ortaya çıkan kültürel coğrafya, kültürel farklılıklarda, mekânın organizasyonunda ve doğal kaynaklardan yararlanma biçimlerinde oluşan değişikliklerin sonucudur. İnsan kültürünün etkisi üzerinde durulduğunda, insan-doğa etkileşiminin sonucunda ortaya çıkan kültürel unsurlar, kültürel coğrafyanın temelini oluşturmaktadır (Arı ve Köse, 2005). Bunun sonucunda gelişen kültürel coğrafyanın temelinde sembol kullanma, betimleme, anlam taşıma gibi kavramlar bulunmaktadır (Arı, 2005). İnsanoğlu geçmişten günümüze doğal ortamı kendi ihtiyaçları doğrultusunda şekillendirerek sorunlarına çözüm aramaktadır. Bu nedenle bilimlerin ortak özelliklerinden biri insanlık tarihinde öne çıkmış olan insan ve doğal ortam arasındaki ilişkiyi açık ve anlaşılır düzeyde incelemektir.

İnsan hissettiklerini, düşündüklerini, ürettiklerini başkalarıyla paylaşmak ve gelecek nesillere aktarmak için müziği iletişim ve aktarma aracı olarak kullanmıştır. Toplumlar, maddi ve manevi değerlerini coğrafi ortamla birleştirerek halk türküleriyle dile getirmiştir. İklim, yer şekilleri gibi fiziki özelliklerin yanında halkın sosyal, ekonomik, kültürel değerleri coğrafi bakış açısının etkisini ortaya koymaktadır. Toplumların geçmişteki yaşamları ile günümüzdeki yaşamları hakkındaki temel bilgileri, kültürel coğrafyadan elde etmek mümkündür. Bu nedenle kültürel coğrafya içerisinde yer alan müzik coğrafyası, içinde doğduğu toplumun sosyo-ekonomik yaşam koşullarından idari yönetim şekline, dinsel inanışlarından o toplumun yöresel gelenek ve göreneklerine göre oluşmaktadır. Sözle dile getirilen ya da aletlerle çalınan müzik, sadece bir bölgeye ya da yöreye ait olmakla birlikte geniş çapta nesilden nesile aktararak taşınırılığa sahiptir. Bunun temelinde de müziğin ya da halk türkülerinin içinde ortaya çıktığı toplumun yaşayış biçimleri, düşünce özellikleri, geleneksel unsurları ve yöresel değerleri bulundurması yatmaktadır. Bunlar geçmişten bugüne ağızdan ağza söylenip dinlenerek, yaşadığımız zamanda ise teknolojik gelişmeler yardımıyla bir nesilden diğerine aktarılabilir.

Toplumların geçmiş yaşantılarıyla ilgili bilgiler sonraki nesillere aktarılan somut ve somut olmayan kültürel değerlerle elde edilmektedir. Somut kültürel değerler yeme-içme, giyim-kuşam gibi yaşayış tarzını ele alırken, somut olmayan

kültürel değerler gelenek-görenek, aşk, sevgi, inanç gibi kültürel aktarımları ele almaktadır. Somut olmayan kültürel değerlerden biri olan türküler, Türk Halk Müziğinin alt dalı olup Türk halkının yüzyıllardır süregelen yaşantısından doğmuştur. Türküler, toplumların geçmiş dönemlere ait deneyim ve tecrübelerinden geçerek dile, dilden söze yansımıştır (Alkaya, 2001). Geçmişte yaşayan nesillerin yaşantısal özellikleri ve geleneksel unsurlarını içinde bulundurup sözsöz özellikler içeren türküler, taşıyıcı kültür öğeleridir (Girgin, 2001). Böylelikle doğal çevre, insan-mekân ilişkisini ele alan türkülerin coğrafi analizi son derece önemlidir.

Çalışmada Ege Bölgesi sınırları içinde yer alan Manisa türkeleri sosyal, kültürel ve ekonomik özellikler bakımından değerlendirilmektedir. Daha önce yapılan çalışmalardan yöntem ve içerik olarak yararlanılmıştır. Türkiye’de yapılan çalışmalar ve uluslararası çalışmalar müzik coğrafyası açısından değerlendirilmiştir. Bu zamana kadar yapılan çalışmalarda Türkiye’de daha çok halk bilimcilerin yaptığı çalışmalar yoğunluktadır. Özellikle yapılan çalışmaların daha çok yerel ölçekte ve makale şeklinde yazıldığı tespit edilmiştir. Ayrıca Manisa türkelerindeki coğrafi unsurlar adında tez veya kitap çalışmasına rastlanılmamıştır.

Çalışma giriş bölümüyle başlamış ve giriş kısmında araştırmanın konusu, amacı, problemi, önemi, soruları ve tanımlarına yer verilmiştir. İkinci bölümde konuyla ve Manisa ile ilgili literatür değerlendirilmiş, kavramsal çerçeve oluşturulmuştur. Üçüncü bölümde araştırmada kullanılan yöntem, araştırmanın tasarım modeli, elde edilen verilerin toplanma aşamaları ve verilerin nasıl analiz edildiğine ilişkin açıklamalar yapılmıştır. Dördüncü bölümde araştırmada elde edilen bulgular belirtilmiş ve bunlara dair yorumlar yapılmıştır. Beşinci bölümde ise araştırmada ortaya çıkan sonuçlardan bahsedilip öneriler ileri sürülmüştür.

1.1. Araştırmanın Konusu

Halkın ortak malı olan türkülerde mekâna ait beşeri ve fiziki coğrafya unsurlarını bulmak mümkündür. Uluslararası Halk Müziği Konseyi’nin tanımında belirttiği gibi halkın müziği olan türküler, insandan insana aktararak günümüze kadar gelmiştir. Türküler, içinde geçen coğrafi kelimeler, türkülere eşlik eden çalgılar, halk oyunlarındaki yöresel figürler, kullanılan aletler bakımından söylendiği yörenin özelliklerini coğrafi açıdan yansıttığı için beşeri coğrafyanın alt dalı olan kültür coğrafyası içinde incelenmektedir (Şahin, 2010).

Türkiye, geçmişten günümüze gelen zengin bir geleneğin ürünü olan türküler bakımından oldukça zengindir. Türküler, yer şekilleri, su kaynakları, iklim gibi fiziki özelliklerinin yanında insan ve mekân arasındaki ilişkiyi sosyal, kültürel, ekonomik açıdan ifade ederken beşeri coğrafya özelliklerini içinde bulundurmaktadır. Türküler, tarihi olaylar, toplumsal olgular, kişisel aşk öykülerini de yansıtır (Uğur, 2015).

Manisa türkülerinde geçen sosyo-kültürel-ekonomik özellikler çalışmanın konusunu oluşturmaktadır. Manisa geçmişi eski olan yerleşim alanı olduğu için insan ve mekân arasında gelişen beşeri özelliklerin kültüre dönüştüğü ortamlardandır. Birbirinden zengin ve farklı coğrafi unsurları bulunduran türküler, insan ve mekân arasındaki etkileşimi en iyi şekilde yansıtmaktadır. Bu nedenle çalışmada türkülerde geçen coğrafi motiflerin analizi yapılmaktadır.

1.2.Araştırmanın Problemi

Coğrafyanın bir parçası olan insan mekânla birlikte değerlendirildiğinde zamanla bulunduğu yerde kendine ait izler bırakmaktadır. Türküler de insanların yaşayış tarzı, sosyal ve kültürel özellikleri, ekonomik yapısı hakkında bilgi içerir. Bu durumda geçmişte oluşturulan türküler, o toplumun bulunduğu mekânın kültürel değerlerini yansıtır. Günümüz popüler müzik kültür öğeleri ise tek bir yöreye ya da coğrafyaya değil her türden kültüre ve dünya üzerindeki hemen hemen her bölgeye hitap etmektedir. Bu nedenle günümüzde müzik coğrafyası, insanın mekân içinde ortaya koyduğu kültürel öğeleri konu almakta olup insan ve mekân arasındaki etkileşimi incelemektedir. Türküler ait oldukları yöre halkının sosyal, kültürel, ekonomik değerlerini nesilden nesile taşınmasında köprü görevi görmektedir. Bununla birlikte popüler müzik herkes tarafından beğenilme ve dinlenme kaygısı taşıdığından türkünün üstlendiği köprü görevinden uzak olduğu söylenebilir.

Kültürel coğrafyanın insan mekân etkileşimini incelerken; etkileşimin meydana geldiği mekân ayağının tanınmasında, türkülerden yeterince faydalanılmaması, kültürün taşıyıcısı olan türkülerin unutulmaya yüz tutmasına yol açmıştır. Bu nedenle kültür beşiği olan Manisa'daki coğrafi unsurların türküler içindeki yerinin ne olduğu çalışmanın başlıca problemini oluşturmaktadır.

1.3.Araştırmanın Amacı

Müziğin coğrafyası, mekânın coğrafyasıyla iç içedir. Mekânın doğal özellikleri (dağ, ova, plato, akarsu vb.) yanında beşeri özellikleri (kültürel, sosyal ve ekonomik) de o mekâna ait türkülerde anlatılmaktadır. Türküler, içinde doğduğu halkın sosyal, kültürel, ekonomik özelliklerini yansıtmaktadır. Beşeri coğrafyanın alt dalı olarak gelişen müzik coğrafyasına katkıda bulunmak, var olan değerlerimizi korumak ve gelecek nesillere aktarmak için bu alanda çalışmalar yapılmaktadır. Manisa türküleri de coğrafi unsurlar yönünden zengindir ve halkın yaşam tarzı hakkında bilgi vermektedir. Bu nedenle Manisa türkülerini sosyo-kültürel ve ekonomik açıdan incelemek, türkülerde geçen coğrafi özellikleri ortaya koymak araştırmanın temel amacını oluşturmaktadır.

Manisa yöresinde eski zamanlardan bugüne kulaktan kulağa aktarılarak gelen, halkın kültürel mirasının önemli bir kısmını bulunduran türkülerde geçmekte olan sosyo-kültürel-ekonomik unsurlar ve coğrafi motiflerin belirlenmesi açısından yapılan bu çalışmada kullanılan sözsözsel öğelerin ve çalışılan temaların araştırılmasına; Türk halkının oluşturduğu geleneksel kültürün ortaya konulmasına, değişen zaman içinde korunmasına, unutulmasının önlenmesine öncülük etmesi amaçlanmaktadır. Ayrıca bu alanda yapılacak olan çalışmalara ışık tutmak amacıyla da böyle bir çalışmanın yapılması uygun görülmüştür.

1.4.Araştırmanın Önemi

Günümüzde özellikle mekâna özgü kültür hızla değişmektedir. Giyim, kuşam, yaşayış tarzı, yeme içme alışkanlıkları, saygı, sevgi, görgü kuralları bir yöreye değil, her yöreye aittir. Oysa insan yaşadığı yerin özelliklerini taşır. Bu aynı zamanda dinlediğimiz, söylediğimiz müziklere de etki etmiştir. Halkın içinden doğan türküler önceki dönemlerde yörenin fiziki koşullarını, halkın yaşayış tarzını, sosyal, ekonomik, kültürel özelliklerini yansıtmakta idi. “Burası Huş’tur, yolu yokuştur”, “Urfa’nın etrafı dumanlı dağlar”, “Ak üzümün salkımı (Manisa)”... Kültürel coğrafyanın belirlenmesi, korunması ve gelecek nesillere aktarılması; söylenen, dinlenen, yazılan müzikle iç içedir. Müziğin coğrafyası vardır ama bu alanda yapılan çalışmaların Türkiye’de yetersiz olduğu görülmektedir. Çalışma kültürel coğrafya açısından yapılmakta, bu konuda yapılan çalışmalara katkı sağlayacağı düşünülmektedir.

1.5.Araştırmaya İlişkin Sorular

- Müzik coğrafyasının içinde yer alan türkülerdeki coğrafi unsurlar nelerdir?

Yukarıda belirtilen bu ana problem ekseninde aşağıda sunulan alt problemlere cevap aranmaktadır. Kültürel coğrafya ve müzik coğrafyası;

- Müzik coğrafyasının Dünyadaki gelişimi ne zaman başlamıştır? Yapılan çalışmalar nelerdir?
- Müzik coğrafyasının Türkiye'deki gelişimi ne zaman başlamıştır? Yapılan çalışmalar nelerdir?
- Kültürel coğrafya ile müzik coğrafyası arasında nasıl bir ilişki vardır?
- Manisa türkülerinde geçen coğrafi unsurlar nelerdir?
- Manisa türkülerinde mekân-türkü ilişkisi nasıldır?

Sorularından yola çıkarak Manisa türkülerinde geçen Manisa'nın sosyal, ekonomik, kültürel özellikleri açıklanmaktadır.

1.6.Araştırmanın Sınırlılıkları

Araştırma sahası içinde ortaya çıkan türkülerin tarihinin eski olması sebebiyle, bunların ortaya çıkışının nasıl gerçekleştiği konusunda canlı tanıklara ulaşamamıştır. Bu durum araştırmanın güçlüğüne oluşturmaktadır. Ayrıca her türkünün çıktığı yerde o günün şartlarına ve özelliklerine ulaşamaması araştırmayı zorlaştıran diğer faktördür. Araştırma konusunun kültürel bölge olarak ele almak yerine idari sınırlara göre ele alınması ise araştırmanın sınırlılığını meydana getirmektedir. Araştırma farklı coğrafi unsurları içinde bulunduran Manisa il merkezine, ilçe, belde ve köylerine ait 95 türkü ile sınırlandırılmıştır.

1.7.Araştırmada Kullanılacak Tanımlar

Coğrafya önceki dönemlerde daha çok fiziki mekânı inceleyen bilim dalı olarak gelişmeye başlamıştır. Günümüzde ise teknolojik gelişmeler ve insan ihtiyaçlarına bağlı olarak farklı alanlarda inceleme yapmaktadır. Özellikle sanayi devriminden sonra insan-mekân ilişkilerini de incelemektedir. Farklı mekânlarda yeme-içme, giyim-kuşam, mimari yapı gibi farklı kültürler ortaya çıkmıştır.

Kültürel Coğrafya: Beşeri coğrafyanın alt dalı olarak gelişmiştir. Geçmişten günümüze somut olan coğrafi unsurların yanında somut olmayan coğrafi unsurlar da kültürel coğrafya içinde yerini almıştır. İnsanların yaşayış tarzları, gelenek-görenekleri, yeme-içme alışkanlıkları farklıdır. Kültürel coğrafya, maddi coğrafya unsurları yanında maddi olmayan coğrafya unsurlarını da incelemektedir.

Müzik: “Duygu, düşünce, tasarım ve izlenimleri, belli bir amaç ve yöntemle, belirli bir güzellik anlayışına göre birleştirilmiş seslerle işleyip anlatan estetik bir bütündür” (Uçan,1997:10). Müzik, geçmişten günümüze kadar kullanılan en eski kavramlardandır. Her çağda yaşayan toplumlara ayak uydurarak, yenilenerek gelişme göstermiştir. Önceki dönemlerden günümüze insanların iletişimde etken rol oynamıştır. İlk olarak insanların kendi sesini, rüzgârın, kuşun, denizin sesine benzetmesi, doğa seslerini yansıtmaya müziğin doğuşunda etkili olmuştur. Sonraki zamanlarda yalnızlığına bir çare, sevdasına bir dil, yüreğinin sesine nefes, korkusuna çığlık olarak kimi neşeli kimi hüznü ezgiler ortaya çıkmıştır. İnsanoğlu sesini kullanarak kendini anlatmayı, nesnelere kullanarak farklı sesler çıkardığında müzik de kendi tarihini yazmaya başlamıştır (Erol, 2001).

Türkü: Türk kelimesine ilgi ekinin getirilmesiyle “türkü” kelimesi oluşturulmuştur (Kaya, 1999). Türkü Türk halkının ezgiler eşliğinde söyleyerek geliştirdiği bir tür olarak ortaya çıkmaktadır (Oğuz, 2001).

Türk Halk müziği içindeki tüm ezgi türlerini, Türk halkı türkü olarak ifade etmektedir. Türküler, Türk halkının ezgili ve sözlü olarak söylediği ürünlerdir. Türkü kavramı, halkın ezgili olarak söylediği manzum eserlerden biri olmasına rağmen, halkın yarattığı müziğin bütünü için kullanılan ortak bir terim olarak gelişmiştir. Zamanla türkü halkın kendi söz varlığını ve ezgilerini kullanarak farklı çalgılarla söylenen müzik türlerinden halk müziği türü olarak yerini almıştır. Seslendirme şekli farklı olan halk ezgilerinden zeybek havaları ve uzun havalar da türkü adı altında dile getirilmektedir. Türkü hakkında farklı görüşler ortaya atılmıştır. Özbek (1981)’e göre türkü, Türk halk şiirlerinin ezgiyle söylenen şekli, sözlü folklor ezgilerinin en çok kullanılanıdır. Halk şarkısı olarak türkü söylemek ruhun ihtiyacı olup her halkın kendine özgü türkü söyleme geleneği vardır.

Türküler, içinde doğduğu halkın yaşantısından oluşan kültürleri, farklı olaylar karşısında hissettikleri özlem, sevgi, uzaklık gibi duygusal temaları, yiğitlik ve

cömertlik gibi toplumsal olguları, tarihsel süreçleri içinde bulunduran bir kültürel miras olduğundan insanlar içlerinde hissettiklerini türkülerle dışa aktarmışlardır. Türkü; halk ezgileriyle bestelenen ve hece ölçüsüyle şekillenen halk şiiridir (Şozer, 1996). Türküler, yaratıcısı belli olmayan, ağızdan ağza söylenerek aktarılan, halk edebiyatının sözlü geleneğindedir. Halk şiirlerinin ezgiyle söylenen her çeşidini belirtirken en fazla “türkü” terimi kullanılmaktadır (Boratav, 1973:164; aktaran Şahin, 2010).

Türküler farklı alanlardan kaynağını aldığı için türkülerini tek bir kategoriye göre gruplandırmak zordur. Bu nedenle farklı türkü sınıflarının ortaya çıktığı görülmüştür (Mustan Dönmez ve Haşhaş, 2014).

Acar vd. (2009), konularına göre türkülerini farklı başlıklar altında ele almıştır. Duygusal temaları içinde bulunduran türkülere coşkun türküler, bayram, düğün gibi özel günleri içinde bulunduran türkülere kutlama türkülerini grubunda yer almaktadır. Halk oyunları ve halk dansları eşliğinde söylenenler, çalışma hayatını içinde bulunduranlar, halk hikâyelerini, kişiler arasındaki atışmaları ele alan türküler olarak da kendi içinde farklı gruplar yer almaktadır. Dilçin (2005)’ e göre de ninni, aşk, doğal ortam ve özellikleri, yiğitlik, askere gitme, özel günlerde yapılan kutlamalar, doğum, ölüm, halk oyunları türkülerini farklı başlıklar altında incelenmektedir.

Müzik Coğrafyası: Yaşanılan alanı birbirine benzer ses öğelerinin anlamlandırmasıyla gelişen kültürel coğrafyanın inceleme alanı olarak ele alınmaktadır (Uğur, 2015). Kültürel coğrafyanın içinde yer alan müzik coğrafyası içinde bulunduğu yöre halkının geleneksel özelliklerinden dinsel inanışlarına, yaşayış biçimlerinden idari yönetim şekillerine, ulusal ya da bölgesel özelliklerine göre şekillenmektedir. Sözlerle dile getirilen ya da çalgılar eşliğinde sunulan ezgiler, oluştuğu alana veya çevreye has toplumsal özellikleri, yöre halkının adetlerini, düşünsel unsurlarını, yaşam koşullarını, değer yargılarını taşımaktadır. Benzer sesler birleştirilerek dile getirilen müzik, orada yaşayan halkın toplumsal karakteristik sosyo-kültürel-ekonomik özelliklerini bazen derin anlamlar yükleyerek bazen de yaşandığı gibi aktararak ağızdan ağza söylenerek, kulaktan kulağa dinlenerek geçmiş dönemlerden bugüne, yaşanılan teknolojik gelişmeler yardımıyla da gelecek nesillere ulaştırılmaktadır. Yöre halkının içinden doğan müzik, bazı dönemlerde sosyal iletişim aracı olarak kullanılmakta olup yeri geldiğinde mutlu zamanlarda eğlence

amaçlı, ruhsal hastalıkları tedavi amaçlı, dinsel görüşleri eğitip öğretme amaçlı vazgeçilmez bir araç olarak kullanıla gelmiştir. Var olduğu zamanlardan bu günlere farklı konular üzerine gelişerek yerine değiştirilecek başka seçeneği olmayan kültürel unsur olarak ele alınmaktadır.

Müzik mekândan ayrı düşünülemez. Türküler, ortaya çıktıkları yerin doğal ve beşeri coğrafya unsurlarından etkilenirler. İçinde yaşanan toprak parçasının halka sunduğu coğrafya türkülerde dile getirilmektedir (Başgöz, 2008). Ayrıca türküler, halk hayatının yaşanmışlıklarını, başından geçen mutlu ya da hüzünlü olayları, toplumun kendine has sosyal, kültürel, ekonomik özelliklerinin yanında mekânla olan etkileşimiyle de ilgilenir (Aliağaoğlu, 2018).

2. ARAŞTIRMA KONUSU İLE İLGİLİ ALANYAZIN

2.1. Kuramsal Çerçeve

Kültürel coğrafya, müzik coğrafyası, müzik ve türkü kavramları geçmişten günümüze kadar farklı bakış açıları ile incelenmiştir. Bu kavramların en iyi şekilde anlaşılabilmesi için farklı çalışmalar yapılmıştır. Bu nedenle araştırma için önemli olan bu kavramların karşılaştırılıp değerlendirilmesi gerektiğinden kuramsal çerçeve bölümü oluşturulmuştur.

2.1.1. Kültürel Coğrafya ve Gelişimi

Günümüzde somut olan unsurların yanında somut olmayan unsurlar da ilgi görmeye, coğrafi araştırmalarda yer almaya başlamıştır. Somut olmayan unsurlar; gelenekler, dini inanışlar, giyim kuşam, yeme içme kültürü, dil, yazılı veya sözlü eserler, şarkılar, türküler gibi yazılı veya sözlü olarak nesilden nesile aktarılmaktadır. Halkın yaşantısından doğan kültürel öğeler ve beşeri coğrafya arasında benzer bağlar bulunmaktadır. Coğrafyada inceleme alanına giren var olan kültürel değerlerin durumsal özelliklerinin ortaya çıktığı yöre ya da alanla etkileşimini yapılan araştırmalarda esas alarak geliştirmişlerdir (Tümertekin ve Özgüç, 2006). Günümüzde ise somut kültür unsurlarına, somut olmayan kültür unsurları da eklenmiştir. Somut olmayan kültürel unsurlar, türküler, masallar, halk folkloru, dinsel inanışlar, alışmışlık, sözsel unsurlar gibi farklılıklar içermektedir. Geleneklerin bir parçası olan somut olmayan kültürel unsurlar, yazılı veya sözlü olarak gelecek nesillere aktarılır (Şahin, 2010).

Kültürel coğrafyayı açıklamak için öncelikle kültür kavramına değinmek gerekir. Kültür kavramı, farklı araştırmacılar tarafından farklı şekilde açıklanmıştır. Kültür, bir toplumu diğer toplumlardan ayıran somut ve somut olmayan unsurların bütünüdür. Kültür, belirli bir alanda yaşayan insan topluluğunun kendine has toplumsal kaidelerinin ürünü olup modülleri birbirinden ayrı tutulamayıp etle tırnak gibidir (Topçuoğlu, 1975). Kültür, belirli bir bölgede yaşayan toplumun din, dil, gelenek, görenek, yeme, içme gibi özelliklerinin yansıması olup yazılı veya sözlü olarak derlenip nesilden nesile taşınmaktadır (Arslanoğlu, 2000).

Kültür, bir grup insanın oluşturduğu ortak yaşam tarzıdır (Tümertekin ve Özgüç, 2006). İnsanların belirli bir zamanda yaşadıkları değerlerin, dinsel inanışlarının, davranışların bir arada oluşturdukları uyumdur. Ayrıca insanların tarihsel ve toplumsal değerler içerisinde oluşturdukları manevi ve maddi unsurların bütünüdür. Kültürel coğrafya kültür ile coğrafyayı birleştirerek farklı tarzdaki mekânsal ve sosyal unsurları coğrafi bakış açısıyla ortaya koymaktadır (Arı, 2005; Emekli, 2006). Yeme-içme alışkanlıkları, yerleşim biçimleri, dini motifler, geleneksel mimari yapılar, giyim kuşam, dinlenen ve söylenen müzikler, el sanatları kültürel coğrafya unsurları olarak değerlendirilmektedir (Emekli, 2006). Halk kültürü, nesilden nesile çeşitli yollarla aktarılan duygu, düşünce, inanç, davranış, yaşayış tarzı gibi toplum tarafından benimsenen değerler bütünüdür. Bu değerler toplumu oluşturan kişiler tarafından benimsenerek ekilen bir tohum gibi filizlenip başak haline gelerek gelecek nesillere taşınmaktadır (Kılıç, 1991). Bir toplumun benliğini korumak için kültür zenginliğini koruması gerekmektedir. Teknolojinin hızla ilerlemesi toplumlar arasındaki etkileşimi hızlandırmaktadır. Dünyanın her yerinde kültürler arası hareketlilik söz konusudur. Bu etkileşim farklı kültürlerin öz benliklerini kaybetmelerine neden olmaktadır (Meydan ve Çetin, 2015).

Kültür insan-çevre etkileşiminde önemli bir yere sahiptir (Arı, 2005). Yeni bir alternatif olarak değerlendirilen kültürel coğrafya öğeleri, beşeri ve ekonomik coğrafyayı yorumlamada önemli bir yer tutmaktadır (Köse ve Arı, 2005). Kültürel coğrafya, doğal ve kültürel coğrafi unsurların birbiriyle etkileşimini araştırmaktadır (Gümüştü, 2008). Kültürel coğrafi unsurlar ile beşeri coğrafi unsurlar birlikte değerlendirilmektedir (Tümertekin ve Özgüç, 2006).

Kültürel coğrafya, kültürü coğrafi bakış açısıyla ele alan beşeri coğrafyanın alt dalı olarak gelişmiştir. Farklı coğrafyada farklı kültürler ortaya çıkmıştır. Her mekân farklı özelliklere sahiptir ve beşeri coğrafyada mekânın farklı kültürleri ortaya çıkarması ve farklı toplumların diğer kültürleri kendilerine göre ya da olduğu yöreye göre anlamlandırması önemlidir. Kültürel coğrafya, fiziki çevrenin insanlar tarafından algılanma şekillerini inceler (Karakuzulu ve Atnur, 2014). İnsanların gelenek ve görenekleri, yaşayış tarzları, düşünce ve davranış biçimleri mekânla ilgili olduğu kadar, kültürle de ilgilidir. Kültürün oluşumunda yaşantısal kültürel unsurların olduğu alanın konumunun coğrafik özelliklerinin yanında dinsel inançların, dilsel imgelerin, tarihsel olayların, iktisadi durumun ve toplumsal yaşayış

tarzı gibi kültür elemanlarının da etkisel katkısı bulunmaktadır. Somut olmayan coğrafi özellikler dünyanın farklı yerlerinde farklı kültür bölgelerini ve kültür toplumlarını oluşturmaktadır (Sandal, 2008).

2.1.2. Kültürel Coğrafya ile Müzik Arasındaki İlişki ve Müzik Coğrafyasının Gelişimi

İnsanlar somut olan coğrafi unsurları, somut olmayan coğrafi unsurlarla birlikte algırlar. Bazı kültürler kendi benliklerine aittirler. İnsanlar karşılaştığı coğrafi unsurları kültürlerine göre anlamlandırır, bazı kültürlerde önemli olan unsurlar, diğer kültürlerde önemli olmayabilir (Karakuzulu ve Atnur, 2014). Farklı mekânların toplumsal ve kültürel farklılıkları kültürel coğrafya tarafından incelenmekte olup her kültürün üzerinde diğer kültürlerin etkisi bulunmaktadır. Kültürel coğrafya, bir kültürün çıktığı yerden çevreye, bölgeye ve dünyaya nasıl yayıldığını araştırır. Somut ve somut olmayan kültür unsurları kültürel coğrafyanın inceleme konusunu oluşturur (Tümertekin ve Özgüç, 2006).

Müzik coğrafyası, toplumların doğduğu veya hayatlarını devam ettirdiği mekânsal özellikleri, sesleri birleştirip ezgiler oluşturarak anlamlandırıp aktarmaya çalışan bir alan olarak gelişme göstermiştir. Bu terim ilk olarak Kuzey Amerika’da ortaya atıldığından müzik coğrafyası hakkındaki araştırmalar daha çok bu bölgede gelişmiştir. Bu konuda yapılan çalışmalar kendi içinde değerlendirildiğinde farklı temalar üzerine yapıldığı görülmektedir. Burada oluşan halk müziği bölgeleri, müzik coğrafyasının doğası, yer kavramında müziğin önemi, işitsel görünüm, idari ve iktisadi coğrafyada müziğin yeri, müziğin içindeki fiziki coğrafya unsurları, müziğin coğrafya öğretimindeki önemi gibi farklı konular üzerinde çalışmalar yapılmıştır (Uğur, 2015). Müzikle ilgili yapılan bu coğrafi çalışmaların geçmişi 1960-1970 yılları arasına rastlamaktadır. “Peter Hugh Nash, Jeffrey Gordon” ve “Larry Ford” müzik coğrafyasının öncüleri olarak kabul edilmektedir (Carney 1990 ve 1998).

Özellikle 1970’li yıllar, müzik coğrafyasının ön plana çıktığı, çoğu araştırmalarda yerini aldığı zamanlar olarak değerlendirilmektedir. 1970’li yılların, müzik coğrafyasının ön plana çıkışında, farklı müzik türlerinin gelişimi ve yeni müzik türlerinin ortaya çıkışı etkili olmuştur. 1970’li yıllarda müzik coğrafyası üzerine yapılan araştırmalar sonucunda oluşturulan yayınların artışı bu dönemde halk

müziğinin önem kazandığını göstermektedir. Devam eden süreçte, 1980'li yıllarda bu konu üzerine hazırlanan tebliğlerin sayısında çoğalma görülmüş ancak müzik coğrafyasıyla ilgili yapılan yüksek lisans, doktora tezi sayısı ve duyurulup yayınlanan makalelerde düşüş gözlenmektedir. Yine bu yıllarda müzik coğrafyasının üniversite kaynak kitaplarında ele alınıp incelenmesi, müzik coğrafyasının kültür unsurlarını barındıran coğrafyanın alt dallarından biri olarak gelişen farklı bir alan içerisinde ele alınmaktadır. Müzik coğrafyası, müzik bölgelerinin oluşumu ve sınırlarının tespit edilmesinden başlayarak mekâna özgü oluşturulan müzik, ekonomik yapının yansımasıyla oluşturulan müzik, mekânın sahiplenmişliğini vurgulayan müzik, beşeri ve fiziki unsurlarının etkileşimini konu alan müzik, insan ve doğal ortam arasındaki etkileşimden doğan kültürel, sosyal, ekonomik özellikleri konu alan müzik olarak farklı konularda gelişim göstermiştir (Carney 1990 ve 1998).

Türkiye'de müziğin yaygınlaşması ve müzikle birlikte başta filmler ve yaşam tarzına da yansıyan arabesk kültürün meydana gelmesi, Sanayi İnkılâbıyla toplumda meydana gelen değişme, küreselleşmenin etkileri ve kentleşme ile göç olgusunda aranmaktadır. Bu durum bir bakıma kolaycı bir anlayış olmanın ötesinde, istenilen ve arzu edilen ötekileştirmede de bir yol ve yöntem olmuştur (Meydan, 2018).

2.1.3. Kültürel Coğrafya ve Türkünün Etkileşimi ve Türkü Coğrafyasının Gelişimi

Halkın yaşantısının ürünü olan türkülerde, oluşturulan söz dizelerinde, doğduğu yörenin ya da genel mekânsal özellikleri, kültür unsurlarını, geleneksel olgularını, yaşamsal fikirlerini ve toplumun yaşayış biçimlerinden ipuçlarını bulmak olanaklıdır. Halk türkülerinde ve üzüntülü anlarda yakılan ağıtlarda işlenen temalar, bunlara eşlik eden ezgiler, kullanılan söz dizinleri toplumun hayatsal faaliyetlerinden, yaşadığı çeşitli olaylardan benzerlikleri aktarmaktadır. Bu perspektiften değerlendirildiğinde halk biliminin sözlü olarak gelişen kültürel unsurları ve ürünleri konu alan araştırmalar öncülüğünde Türk halkının kültürel değerlerinin korunarak taşınıp kullanılabilirliğinin devam ettirilmesi sağlanılmaktadır. Ayrıca halk biliminin gayesi halkın yaşantısal kültürünü inceleyip çalışarak toplumun oluşturduğu sosyal, kültürel, ekonomik değerlerini belirleyip, kültürel unsurları birleştirmek, yerel kültürü ilk olarak ulusal kültür sonrasında da uluslar arası kültür seviyesine ulaştırıp beşeriyetin müşterek kültürüne yardımcı olmak amaçlanmaktadır (Tan, 2008).

Türküler, Türk halkının yaşantılarını, tarihsel süreçlerini, geleneksel öğelerini, tüm gerçekliğiyle ortaya koyan toplumun manevi unsurları olarak gösterilmektedir. Toplumda yaşayan bireylerin hissettiklerini yansıtan türküler, diğer bir deyişle Türk halkının kültür özelliklerini, sosyalleşme süreçlerini ve iktisadi unsurlarını aktaran ürünlerdir. Bütün bu yaşayış biçimlerini bulunduran türküler, içerdikleri temalara göre farklı açıdan incelenmektedir. Bunlar “Gurbet”, “Askerlik, Savaş ve Kahramanlık”, “Hapishane, Eşkivalık ve Başkaldırı”, “Ninniler”, “Ağıtlar” ve “İş Türküleri” gibi halkın yaşamsal oluşumları ve hedefleri çerçevesinde ele alınmaktadır. Bahsedilen halkın yaşantısal kültürünün oluşmasında önem taşıyan türkülerde topluma ait yaşanılmış olaylara ve olgulara değinilmiştir (Vural, 2011). Halkın içinden doğan türküler ortaya çıktığı toplumun yöresel özelliklerini taşımaktadır. Halkın içinde doğmuş ve gelişmiş olan bu müzik, o toplumun aynasıdır. Halk türküleri, vatan sevgisini, yiğitliğini, dürüst ve ahlaklı kişisel özelliklerini, evrenin en değerli varlığı olan insanın sevilmesini, yoğun duygusal öğelerle dışa vuran en fazla değer taşıyan halk biliminin dallarındandır. Türk halk biliminin içinde yer alan türküler, toplumsal yaşamın farklı olayların, duygusal hislerin ve fikirsel unsurların, halka özgü sanat tarzının ve kültürel etkileşimin anlatılmasıdır (Ataman, 2009).

Halk türküleri, Anadolu topraklarının doğal ortam unsurlarını içinde bulundurur. Karadeniz türküleri, neşelenince tiz ve çevik olan, yüksek ve dik dağların, geniş ormanların, sert kışların ve fırtınaların ifadesidir. Akdeniz ve Ege türküleri ise şen bir iklim aydınlığında, ferah gökyüzü ve güneşi yansıtırlar. İç Anadolu türkülerinde ılık ve hafif bir hava hissedilmektedir. Buradan ilerleyip Doğu ve Güneydoğu’ya gittikçe yorucu çöl havası ve sıcaklığın ağırlığı çöker, türkülerin ritmi ağırlaşır. Ayrıca halk türküleri, dağda baharda açan çiçekleri, meyve veren ağaçları, akarsuları, dereleri, yabani atları, kuzuları, kuzuları içinde bulundurduğu için coğrafi unsurlar bakımından da Türk kültürünün özelliklerini yansıtır. Aynı zamanda bu unsurlar, Türk halk oyunları ve türküleri, Türk tarihi, adetleri, ahlaksal değerleri, öyküleri destanları ile beraber gelişim göstermiştir. Türküler, Anadolu insanın yaşamsal etkileşimini taşıyan sözsöz ürünler olmakla birlikte söylenegelen dilsel öğeler halkı anlatmaktadır (Gazimihal, 2006; Göher, 2010; Başgöz, 2008).

Türküler, Anadolu halkının içinde doğup gelişen, bağımsızlığın, barışın, sevginin ve hoşgörünün oluşumunda etkendir. Türküler, Anadolu coğrafyasında

hüküm süren insanların tarihi süreçteki kahramanlıklarını, yaşanmışlıklarını konu alan kültürün taşıyıcı ayağıdır. Anadolu insanını anlamak için, türkülerini anlamak gereklidir. Anadolu'ya ait her şey türkülere yansımıştır. Türkülerde bazen İç Anadolu'nun steplere, mor sümbüllü bağa, bülbülün güle hasreti dile getirilirken, bazen Akdeniz'de yaşayan Türkmenlerin ve Yörüklerin ezgileri yankılanır. Aynı zamanda Doğu Anadolu'nun yüksek ve engebeli arazi yapısı, sert, keskin ve zor mücadeleyle geçen yaşamı konu olmuştur. Türkülere kimi zaman Karadeniz'in kararsız iklimi ve hırçın dalgaları yansırken, kimi zamansa zeybeklerin çalimli duruşları yansımıştır (Tanses, 2005; Bayrak, 1996; Ataman, 2009; aktaran Vural, 2011).

Türküler, ait oldukları yöre halkının oluşturduğu kültürel unsurları taşıyan sözselsel ilkelerdendir. Bu nedenle yörenin zamansal süreçte meydana getirdiği kendine has geleneksel unsurları, halkın sosyal yaşamı ve kültürel değerleri türkülerde geçen simgesel ifadelerle, içerdiği temalarla, hissettikleri duygularla anlatılmaktadır. Türküler içinde yer alan farklı renk isimleri, yetiştirilen tarım ürünleri, kişi ad ve lakapları, süs eşyaları ve giyim-kuşam öğeleri ile yöresel kültürün dışa vurumudur (Sert, 2017). Bütün bu yöresel unsurlar insan ve mekân etkileşiminin bir sonucu olduğundan coğrafyanın inceleme alanındadır. Bu nedenle türkülerin haritalanabilir özellikler taşıması, coğrafya biliminde araştırılabilir olmasını göstermektedir. Türkülerin söz, usûl, ayak (dizi) gibi özellikleri haritalanarak ve bu yolla çeşitli sınıflandırmalar yapılarak da çalışmalar ortaya konulmuştur (Şahin, 2010).

Türküler, hissedilen duygusal bağların ve yaşanan vaziyetlerin yanında tarihsel süreçteki olayları, sosyal gelişimleri, ekonomik özellikleri, kültürel ayrıntıları da aktarmaktadır (Göher, 2010). Türküler sadece müzisyenler tarafından değil, halk bilimciler ve diğer bilim insanları tarafından da incelenmektedir. Türküler halk folklorunu yansıttasının yanında halkın kendini ifade etme aracıdır. Türküler, halkın oluşturduğu beşeri temaları anlattığı kadar, içerdikleri pek çok özellikleri bakımından yerel ve ulusaldırlar. Ayrıca oluştuğu toplumdan kaynağını almaktadır (Gökçe, 1982). Türkülerin çeşitli sosyal işlevleri de vardır (Öztürk, 2011). Bunlar psikolojik, eğlence, estetik, eleştiri, söyleme, iletme, eğitimsel ve edebi, geleneksel, ulusal, dinsel inanış, ticari, düzenlilik işlevler olarak belirlenmiştir. Aynı zamanda türküler, toplumun sosyal ve kültürel değerlerini kuşaktan kuşağa taşımaktadır. Türküler bu

değerlere ya destek olmakta ya da karşı çıkmaktadır (Başgöz, 2008). Türkülerde geçen başka bir konu da tarihsel süreçteki ayrıntıları aktarmasıdır (Vural, 2011).

Türküler, coğrafyanın da inceleme alanı olan müzik açısından incelendiğinde, halk edebiyatının farklı bir kolu olarak gelişim göstermiştir (Boratav 1995, Öztelli 2002, aktaran Kaya 2004). Türkü, halkın ya da kişilerin doğduğu andan yaşamının sonuna kadar başından geçen düşünsel ve duygusal durumunu sözsel olarak sunan hüznü veya neşeli zamanları dilsel özelliklerle aktaran, toplumsal kültürü oluşturan ürünlerdendir. Kendine has bir ezgiyle söylenen türküler bazen halk ozanı bazen de halktan biri tarafından söylenerek oluşturulan halk kültüründen biridir (Yakıcı, 2007). Türkülerin, coğrafyanın “coğrafi konum, bölgeler, yerlilik duygusu, insan ve çevre etkileşimi ve yayılım” konularını ele aldığı görülmektedir (Carney, 1999). Bu özellikler bazen tek başına bazen de birlikte kullanılmaktadır. Bu nedenle yapılan çalışmalarda türkülerde geçen konuların farklı şekilde ele alındığı görülmektedir. TRT tarafından yayınlanan Türk Halk Müziği Sözlü Eserler Antolojisi’nin eserleri ilk yayınlanan kaynaklar arasındadır. Türkülerde geçen coğrafi unsurlar o yörenin yaşayış tarzı, sosyal, ekonomik ve kültürel özellikleri açısından bilgi vermektedir (Uğur, 2015).

Türküler, başlangıçta bir milleti veya belirli bir topluluğu ilgilendirecek olaylar üzerine söylenir. Aşk, gurbet, ölüm, savaş, afetler, kavga, baskın, kaybedilen vatan, şans gibi sosyal ve kültürel duygular türkülerin çıkışındaki sebeplerdir. Bu duyguyu yaşayan ya da söyleyen kişinin halk şiiri türküyü meydana getirir (Özbek, 1981). İnsanoğlunun başına gelen aşk, hasret, gurbet, mertlik, kahramanlık gibi konuları toplumsal akışlarını taşıyan kültür hazinesi olan türküler, (Özbek, 1975) zamanla halkın dilinde nakış nakış işlenerek toplumsal özellik kazanmıştır (Taş ve Turhan, 2004).

Türkülerde ulusal değerler, birlik beraberlik, sevgi, duygu, vatan, bayrak bulunmaktadır (Uçar, 1998, aktaran Taş ve Turhan, 2004). Halkın ortak ürünü olan türkülerimizde, aynı toprakta yaşayıp aynı bayrak altında gölgelenen halkın millilik duygusunu beraber türkü söyleyerek dile getirilmektedir (Köseoğlu, 1995, aktaran Taş ve Turhan, 2004). Türküler, Türk milletinin vatan topraklarını birbirine anlatarak, tanıtarak, sevdirek duygu, düşünce ve kültürünü taşıyıcısı niteliğindedir.

Milli birlik ve beraberliđi, halkı iyi ve kötü günde aynı duygular etrafında buluşturarak güçlenmesini sağlamaktadır (Taş ve Turhan, 2004).

Türküler herhangi bir zaman ve mekân gözetmemektedir. Bazı yöre türküleri mekânla ilişkilendirildiğinde Aydın'ın zeybeđi, Torosların bozlađı, Erzurum'un Tatyân'ı, Karadeniz'in yol havası, Urfa'da Hoyrat, Malatya'da Arguvan akla gelir (Atılgan, 2003). Türkülerde pınar başında su dolduran güzeller; gökte uçan turnalar; doğum, ölüm, evlilik, gurbet gibi birçok duyguyu bulmak olanaklıdır (Taş ve Turhan, 2004). Türküler kimi zaman çocuklarımıza söylediğimiz ninni, kimi zaman hayatın son bulması ya da hicran acısı, kimi zaman alınyazısını kabullenme, adaletsizlik, eşitsizlik karşısında başkaldırı olmuştur. Böylelikle toplumun ses ve söz dađarcığına yansımıştır (Yakıcı, 2007).

Türkiye'de türkülerle ilgili çalıřmaları daha çok halk bilimciler tarafından türkülerin konusu üzerine (Kurnaz 1990, Özbay 1991 ve Öztürk 1997) ya da türkü derlemesi şeklinde yapılmıştır. Zafer (2001), Bulgaristan Türkülerinde göç konusunu ele almakta, Düzgün(2003), "Erzurum Çarşı Pazar" türküsünde Erzurum'un şehrsel deđişimini ve halkının tarihsel gelişimini ortaya koymaktadır. Güleç (2006), Bayburt ilinin Kop Dađı ve Çoruh etrafında gelişim göstermekte olduğundan bahsederken, Zafer (2001), Bulgaristan'da yaşanan göç olaylarının türkülerdeki yansımaları çalıřmıştır. Düzgün (2003), önceki zamanlarda Erzurum şehrinin tarihsel gelişimini ve halkın kültürel deđişimini "Erzurum Çarşı Pazar" türküsünde ele almaktadır.

Mirzaođlu (2008), "Üsküdar'a Gider İken Aldı da Bir Yađmur" türküsünü inceleyerek Üsküdar'ın kültürel öğelerinin ve sosyo-ekonomik yapısının özelliklerini belirlemektedir. Gönen (2010), İstanbul yöresini anlatan türkülerini ele alarak İstanbul'un tarihi ve kültürel yapısını incelemektedir.

Türküler konusunda yazılan kitaplar incelendiğinde, bu eserlerde türkülerin nerede ve ne şekilde ortaya çıktığı araştırılmıştır (Özbek, 1994). Türkü sözlerinde geçen sözsöz deđerlendirmeler ve yanlış kullanımlar açıklanmaktadır (Atılgan, 2003). Çukurova yöresinin kültüründe geçen "bozlak" türü Türk halk kültürü içinde önemli bir yer tutmaktadır (Mirzaođlu, 2003). Türkülerin içerdikleri temaları incelenmektedir (Kaya, 2004). Türkiye'de türkülerdeki konuların ve cođrafya ile bađlantısının kurulması son dönemlerde önem kazanmaktadır. Türk halk bilimi ve geleneksel kültür özellikleri cođrafyada yerini almaktadır (Dođanay, 1997 ve

Özçağlar, 2003). TRT yayınlarında belirli eserler ile toplanarak biçimsel ve sözel unsurlar dikkate alınarak incelenmektedir (Şahin 2010).

Akgün (2006), Kırşehir yöresinde insan faktörünü halk edebiyatı ve halk bilimi açısından çeşitli yönleriyle değerlendirmektedir. Karakaş (2011) ise Çukurova yöresinde söylenegelen halk türkülerini ortaya çıktıkları geleneksel özelliklerle değerlendirerek halk hikâyeleriyle ilişkisel durumu üzerinde durup çok zengin bir kültürel değer olan hikâyeli türkeleri incelemektedir.

Aliağaoğlu (2018), Erzurum türkülerinden yararlanarak, coğrafi bakış açısıyla Erzurum şehir kimliğini ortaya koymaktadır. Erzurum ve çevresinin gerek fiziki ve gerekse beşeri nitelikli birçok özelliğinin şehir kimliğinin şekillenmesinde etkili olduğuna değinmektedir. Dağlar, yaylalar, yükseklik, kar, özel coğrafi konum, sit alanı özellikleri, dini değerler, özellikle ramazan ayı, Nine Hatun, tabyalar, şehir kimliğinin belirmesinde etkili olan faktörlerdir. Bunun sonucunda Erzurum “yayla şehri”, iki mevsimli şehir, beyaz örtülü, kış ve kayak şehri, dik şehir, kavşak şehri, dadaşlar diyarı, ulu şehir, ramazan şehri olarak tanımlanmaktadır.

Türkiye’de son yıllarda yapılan kültürel coğrafya çalışmalarında şiir, türkü, seyahatname, fıkra gibi birçok eserde coğrafyanın etkili olduğu görülmektedir (Çetin, 2015). Yunus Emre şiirlerinde adım adım gezdiği Anadolu coğrafyasını anlatırken (Meydan, 2015), Karacaoğlan şiirlerinde yaşadığı yörenin doğal ve kültürel coğrafya özelliklerine yer vermektedir (Güngör, 2015). Yirminci yüzyılda yaşayan Aşık Veysel şiirlerinde doğal coğrafya özelliklerinden bahsederken (Karademir, 2015) kültürel coğrafya özelliklerini, duygusal temalarla bağdaştırmaktadır (Kara, 2016).

Karacaoğlan şiirlerinde coğrafi unsurlar önemli bir yer tutmaktadır. Yaşadığı, gezdiği, gördüğü yörenin coğrafi özelliklerine, doğal güzelliklerine, sosyal ve kültürel etkinliklere şiirlerinde geniş bir şekilde yer vermiştir. Kültürel değerlerin gelecek nesillere aktarılma konusunda da öncülük yapmaktadır. Böylece geçmiş ile günümüz arasında köprü olmuştur. Karacaoğlan’ın şiirlerinde coğrafyanın bu kadar fazla yer almasının sebebi olarak onun yayladan yaylaya, ilden ile dolaşan bir halk ozanı olması gösterilebilir. Karacaoğlan şiirlerinin ana kaynağı, coğrafyanın temel konularından olan doğa ve insandır. Şiirlerinde birden fazla coğrafi unsuru birlikte kullanmıştır. Örneğin dağlardan bahsederken bitki, hayvan, kültürel figürleri bir

arada görmek mümkündür. Karacaođlan Őirlerinde dođa ve insan sevgisini harmanlayarak anlatan en önemli Őairlerdendir. (Meydan ve etin, 2015).

Türküler, Anadolu cođrafyasında yüzyıllardır yaşamını sürdüren halkın yaşam biçimlerini, duygusal ve fikirsel özelliklerini, farklı yaşam biçimlerinin kültürel özelliklerini taşımalarının yanında oluştuđu yerle ilgili anlatımsal özellikler de bulundurmaktadır. Bu nedenle türküler cođrafyanın kendine has farklı temalarını da içermektedir. Belirli bir alanın özelliklerini veya yöresel dođal unsurlarını; su kaynakları, yer şekilleri, iklimsel özellikler olarak işlediđi görölmektedir. Türküler aynı zamanda insan ve dođal ortam arasındaki etkileşimden doğan kültürel ve ekonomik cođrafya özellikleri ile de yakın bağlantısal özellik taşımaktadır. Türkiye bulunduğu konumdan dolayı tarihsel süreçte önemli bir noktada yer aldığından halk türkülerinin konularına yansımaktadır (Uđur, 2015).

2.2. Araştırma ile İlgili Önceki Çalışmalar

2.2.1. Konuyla İlgili Araştırmalar

Korkmaz (2006), Dođu Karadeniz Bölgesi türkülerinin tür ve ezgi özellikleri, söylenme ve yakılma ortamları ve işlevleri, türkü türü içinde gösterdikleri benzerlikler ve farklılıklar, türkü tiplerine göre sınıflandırmaktadır. Soysal (2007), Rumeli olay türkülerini konularını konularına göre tasnifini incelemektedir. Olay türkülerini, tarihi konulu (fatih, savunma, bozgun kahramanlık), eşkıyalık ve aile facialarını anlatan türkülerdir. Can (2010), türkünün dış yapısı ve iç yapısı; türkülerde geçen çevre ve tabiat unsurları, vücudun bölümleri, folklorik unsurlar, diğer canlılar, giyim kuşam, sanat ve semavi unsurları ele almıştır. Yılmaz (2010), kına türkülerini yapıları, ezgileri, konuları bakımından inceleyerek benzerlik ve farklılıklarına göre değerlendirmiştir.

Akpınar (2012), dođal güzellikleri ve otantik kültürüyle dikkat çeken Eđin yöresine ait türkülerde işlenen konuları ve anlatım farklılıklarını cođrafya unsurları ile bağlantı kurarak açıklamaktadır. Şahinalp (2012), dođal ortam özelliklerinin türkü sözlerine etkisinden bahsetmektedir. Melikođlu (2012), türkülerde gök ile ilgili inançların hem eski Türk dininin hem de İslamiyet'in etkisiyle önemli konumda olduğunu belirtmektedir. Erol (2012), Silifke yöresi halk oyunları eşliğinde söylenen

türküleri belirleyerek, Türkülerde kullanılan motifler ve sembolleri Silifke kültürü ve Türk kültürü açısından değerlendirmiştir.

Cangür (2013), türkü metinleri, efe ve eşkıyaların hayat hikâyeleri, bu türkülerin oluşumuna kaynaklık eden tarihsel ortam, türkü metinlerinin bölgesinde barındırdığı zenginlikleri ortaya koymuştur. Eroğlu (2014), “Söz ve Müzik” açısından türkünün nasıl algılandığı ve algılanması gerektiği üzerinde durmuştur. İstanbullu (2014), türkülerde kadın teması, müziğin toplumsal işlevleri bakımından kadının rolünü bölgeler arasındaki benzerlik ve farklılıkları ele alarak incelemiştir. Duman (2016), Çorum yöresi türkülerini edebi ve müzikal açıdan incelemektedir. Türküleri halk bilimi metotlarına göre tespit etmektedir.

Kurt (2016) Malatya ilinde söylenen türküler ve türkü söyleme geleneğini incelemektedir. Malatya türkülerinin söylendikleri ve kullanıldıkları ortamları, söyleyenler ve dinleyiciler, türkülerin icrasında zaman ve müzik unsuru ve türkü söyleme geleneği açısından değerlendirmektedir. Erdir (2016), Muğla türkülerinde kadınsallık ve erkeksellik özelliklerini incelemektedir.

Küçükyıldız (2016), atma türkülerini incelemektedir. Rize’de türkü atma geleneği, atma türkülerinin icra edilen ortamları, yapıları, konuları bakımından tasnif edilmektedir. Atma türküsünün, aşık atışmaları, aytış geleneği, türkü ve mani gibi türlerle ilişkisi kurulmaktadır. Kutluata (2016), popüler kültür ürünü olan dizelerde ve halk kültür ürünü olan türkülerde kadının temsil ediliş biçimini incelemektedir. Karadeniz kadınının toplumsal cinsiyet bağlamında yüklenen rollerde sosyal statüsünün nasıl temsil edildiğini belirtmektedir. Erdoğan (2017), Anadolu coğrafyasından Yemen’e giden Osmanlı Türk askerlerine yakılan türkülerde Anadolu coğrafyasının kaygı ve acılarına değinmektedir. Erdem (2018) Erzincan türkülerini edebi ve müzikal açıdan incelemektedir. Türkülerin özelliklerine, şekil ve yapılarına değinilerek dağınık haldeki metinler bir araya getirilmektedir.

Üstüntaş (2018), eşkıyalık ve kahramanlık türkülerini tipolojik analizini incelemektedir. Ege bölgesi özellikle asıl ege bölümünde daha sık görülen eşkıya ve kahramanlık türküleri halkın yaşantısını ve eşkıyaların dönemlerinde hangi rollerde yer aldığını göstermektedir. Evcı (2018), türkülerdeki kültürel öğeleri incelemektedir. Orta Karadeniz’de söylenen türkülerdeki kültürel öğeler, yöre halkının yaşayış tarzı ve biçiminin nasıl olduğu tahlil edilmektedir. Güngör (2018),

kadın, kadın erkek ilişkileri ve gündelik hayat içindeki tutum ve davranışları incelemektedir. Ordu halk türkülerinde yer alan kadın, kadın erkek ilişkileri ve gündelik hayat içindeki tutum ve davranışlar gibi türkülerini oluşturan etmenler çerçevesinde benzer özelliklerine göre tiplere ayırarak kadının Türk geleneğindeki yerini belirlemektedir.

2.2.2. Sahayla İlgili Araştırmalar

Sahayla ilgili çok sayıda çalışma yapılmıştır. Ancak bunlar içinde türkülerle ilgili olanlara sıkça rastlanmaz. Ocak (1997), Manisa'nın idari, iktisadi, sosyo-kültürel yapısını, Yaşar (2011), Soma ilçesinde çıkarılan linyit kömürünün yapısal özellikleri, kullanım kalitesi, enerji miktarı ile ilgili özellikleri belirleyerek neden olduğu değişiklikleri, Tekin (2011), Manisa-Soma-Deniş yöresinde linyit sahası ve rezerv durumunu ortaya koymuştur. Yine başka bir çalışmada ülkemizin önemli bir maden bölgesi olan Soma'da madenlerde ve maden ocaklarına yakın evlerde bina içi radon konsantrasyonları belirlenmiştir.

Sargı (2013), Alaşehir çevresindeki (Manisa) kırsal kesimlerde yöre halkının geleneksel olarak faydalanmakta olduğu doğal ve tarımsal bitkiler belirlenerek bu bitkilerin kullanım çeşitliliği saptanmıştır. Metin (2007), Manisa iline bağlı Beydere köyü florasının çeşitliliğini tespit etmeye çalışmıştır.

Ekşi Tuğrul (2007), Manisa ilinin içinde bulunan doğal, beşeri turistik kaynakları coğrafya yöntem ve ilkeleriyle, Çelik (2012), Manisa'nın sahip olduğu avantajlar, zengin tarihi, kültürel, doğal kaynaklarının turizm potansiyelini belirlemektedir. Tufan (2010) Manisa yöresine ait elli dokuz zeybek ezgisi, karar sesi, ses sahası, kullanılan diziler ve usul yapıları bakımından analiz ederek, bu ezgilerin karakteristik yapılarını tespit etmiştir. Ali Dağlı (2012), Turgutlu yöresinde tespit edilen gelenekler, geçmişten günümüze icra edilen halk oyunları eşliğinde kullanılan yöresel sazları sınıflandırırken, Kargözler Egel (2017), Manisa Yunt Dağı bölgesindeki farklı kültürleri, kendi kültürlere özgü halk oyunlarını, geleneklere göre tespit ederek sınıflandırmıştır.

Yıldırım (2014), geleneksel el sanatlarından biri olan el işlemleri bakımından Manisa'nın el işlemleri ve özelliklerini tanıtırken, Uyanık (2015), Manisa ilinde yapılmış olan iğne oyalalarının konu, renk, biçim ve kompozisyon

özellikleri, yapımında kullanılan araç gereçleri ve kullanım alanlarını belirlemiştir. Uçar, (2009), Manisa şehir merkezinde yer alan Saruhanoğulları, Osmanlılar ve Erken Cumhuriyet Dönemi'nde inşa edilen çeşmelerin özelliklerini incelerken, Şen (2015) Manisa hamamlarının mimari ve yapı elemanları, süsleme, ısıtma terhibatı gibi yönleriyle Türk Hamam Mimarisindeki yerini belirlemektedir.

Kuzay Demir (2015), Manisa'nın simgesel öğelerini, bu simgelerin ortaya çıkışı, gelişmesi, değişim süreçlerini ele almıştır. Tozak (2017), AB uyum sürecinin Manisa ilinin kırsal kalkınmasına etkileri ve görülen değişiklikleri ele almıştır. Uğurcu (2018), ülkemizin batısında Gediz grabeni içerisinde bulunan Alaşehir ilçesinin yerel coğrafya metotlarını kullanarak (dağılıp, yersellik, karşılaştırma), toprağın kullanım durumu tespit edilmiştir.

Çınar (2017), Demirci yöresinde karaçam ormanlarının verimliliği ile çevresel değişkenler arasında ilişki kurmuştur. Candan (2018), köklü bir evliya geleneğini yansıtan Akhisar da veliliğın nasıl algılandığı, hangi anlatıların geliştiğı, velilerin yattığına inanılan türbe ya da yatırlarda hangi inanışların oluştuğunu tespit etmeye çalışmıştır. Arkant (2013), Manisa'nın markalaşma sürecini desteklemek için hazırlanan "Hediyelik eşyada Manisa Markası" üzerine çalışırken, Gargi (2007), Ege bölgesi geleneksel kadın giyiminde bel aksesuarlarının günümüzde azalsa da devam ettiğini öne sürmüştür. Bozkurt (2010) Kula ilçesi el sanatlarından olan keçecilik, bakırcılık, halıcılık eski zamanlardan günümüze nasıl devam ettiğini vurgulamaktadır.

Ümmetoğlu (2016), Manisa bölgesinde ana ve ikinci ürün susam üretiminde (çok kademeli örnekleme yöntemi- Kula, Salihli, Demirci, Gördes) olan mevcut durum ve sorunlarının tespitini yapmıştır. Başkan (2006), Salihli'nin fiziksel, kültürel ve iktisadi özelliklerini çözümleyerek coğrafi sonuçlar oluştururken Türkyılmaz (2007), Selendi ilçesini temel coğrafi prensipler (nedensellik, dağılıp, bağıllık) çerçevesinde değerlendirmiştir.

Arslan, Çağlar, Gürbıyık (2017), Turgutlu ilçesinde yörenin kültürel özelliklerinin içinde yer alan ve unutulmak üzere olan yöresel mesleklerin belirlenip bu meslekleri devam ettiren kişilerin tanıtılması ve gelecek nesillere aktararak devam ettirilmesi üzerine araştırmalar yapmaktadır. Yöre halkının sahip olduğu

kltrn yazılı belgelerle derlenip nesilden nesile aktarılması ve korunup sahip ıkılması amalanmıřtır.

3. YÖNTEM

3.1. Araştırmanın Modeli

Araştırmanın verisini, incelenen halk ürünlerinde yer almakta olan kavramsal söz unsurları oluşturmaktadır. Elde edilen verilere betimsel istatistik uygulanarak içerik analizi yapılmıştır. "İçerik analizinde temel amaç, toplanan verileri açıklayabilecek kavramlara ve ilişkilere ulaşmaktır. İçerik analizinde yapılan işlem, birbirine benzeyen verileri belirli kavramlar ve temalar çerçevesinde bir araya getirmek ve bunları okuyucunun anlayabileceği bir biçimde düzenleyerek yorumlamaktır." (Yıldırım ve Şimşek, 2013). Betimsel istatistik yöntemi içerisinde yer alan sözcüklerin frekans değerleri saptanarak kullanım sıklığı belirtilmektedir. Sözcüklerin kullanım sıklığına bakılarak frekans değerleri ele alınan unsurların tekrar sayısı yorumlanmaktadır (Serper, 2004). Bununla birlikte grafiksel analiz yönteminden yararlanarak bulunan veriler görsel olarak da aktarılmaktadır.

Konuyla ilgili alan yazın incelendikten sonra bulunan yayınlardan Manisa türküleri farklı konular bazında ele alınıp bulunan veriler üzerinde analizler yapılması sürecine geçilmiştir. Bu süreçte belirli konu başlıkları altında bulunan verilerin çözümlenip değerlendirilmesinde betimsel analizden yola çıkılarak yorumlar yapılmıştır. Betimsel analizde bulunan veriler, farklı konu başlıkları altında ele alınıp değerlendirerek yorumlanır (Altunışık vd., 2001; Yıldırım ve Şimşek, 2006).

3.2. Araştırmanın Evren ve Örneklemi

Manisa iline ait bütün türküler ve türkülerde geçen coğrafi unsurlar araştırmanın evrenini oluşturmaktadır. Türk Halk Müziği Yazılı Eserler Antolojisi-1, Türk Halk Müziği Yazılı Eserler Antolojisi-2, Salih TURHAN'ın Manisa Türküleri ve Oyun Havaları ve TRT repertuarından derlenen 95 türkü çalışmanın örneklemini oluşturmaktadır. Araştırmada türküleri olmayan Sarıgöl ve Selendi ilçeleri tez konusu kapsamında değerlendirmeye alınmamıştır.

3.3. Veri Toplama Araç ve Teknikleri

Türk Halk Müziği Sözlü Eserler Antolojisi-1. ve 2. Ciltlerinde yer alan Manisa Türküleri ve Salih Turhan'ın Manisa Türküleri ve Oyun Havaları adlı eseri araştırmanın birincil veri kaynaklarını oluşturmaktadır. Ayrıca Manisa ve Türkü hakkında bulunan tez, makale ve internet kaynakları diğer veri kaynaklarını oluşturmaktadır. Araştırmada materyal olarak yazılı literatür yanında, sahada yapılan gözlemler sonucu elde edilen veriler kullanılmaktadır.

Araştırmada Manisa türküleri öncelikli olarak temalarına ve içerdikleri coğrafi motiflere göre sınıflandırılmıştır. Manisa yöresi türküleri, türkülerde bulunan sözlü kültür öğeleri, tahıllar, meyveler ve sebzeler, giyim-kuşam, gelenek ve görenekler içerik analizi ve betimsel analiz teknikleriyle incelenmiştir. Daha sonra doğal ve sosyo-ekonomik özelliklerin, toplam 95 Manisa türküsü üzerindeki etkisi coğrafi bakış açısıyla analiz edilmiş ve yorumlanmıştır.

3.4. Verilerin Toplanma Süreci

Araştırmada verilerin toplanma süreci 2017 ve 2018 yıllarında yoğun olarak yapılmıştır. Bu süreç içinde Manisa il Halk Kütüphanesi, Manisa İl Kültür ve Turizm Bakanlığı'na gidilerek burada bulunan kaynaklar toplanmış ve taranmıştır. Ayrıca ilkbahar-yaz aylarında, festival, fuar ve Mesir şekillerinde gözlemler yapılmıştır. Ayrıca Manisa'da yaşadığım süre boyunca söylenen ve yazılan kültür öğeleri de bilgilerin toplanılmasında etkili olmuştur.

3.5. Verilerin Analizi

Manisa çevresi kültürel özellikler olarak değerlendirildiğinde sözsözsel unsurlar arasında yer alan türküler bakımından oldukça zengindir. Bulunan verilere göre bu zenginliğin ortaya çıkmasında birden fazla özellik etkili olmaktadır. Bu özellikler içerdikleri konularına göre değerlendirildiğinde coğrafi unsurlarını da içinde bulundurduğundan coğrafyanın inceleme alanlarından bir olarak gelişmektedir. Yaşanılan yerin konumu, iklimsel özellikleri, yeryüzü şekilleri, yetişen bitki türleri, hayvan çeşitliliği, su kaynakları, ulaşım ve ticaret yolları, konutlar, peyzaj özellikleri ve ekonomik özellikleri gibi konular yoğunlaştığı konulardandır. Bu özellikler sadece bir başına ya da bir arada Manisa türkülerinde yerini almaktadır. Bunun sonucunda veriler değerlendirildiğinde kullanılan sözsözsel öğelerin ve unsurların

çoğunluğu yöresel özellikler taşımakla birlikte, türkülerde geçen konular da genellikle yöreseldir. Manisa yöresine ait türküler halk müziği içinde önemli bir yerde bulunmaktadır. Bunu nedeni olarak türkülerde yöresel unsurların ve konuların özenle ve başarıyla işlenmiş olmasıdır. Yaralanılan kaynaklardan alınan eser sayısı Tablo 1 'de gösterildiği gibidir.

Kaynak	Alınan eser sayısı
Salih TURHAN-Manisa Türküleri ve Oyun Havaları	95
TRT-il il türkülerimiz	34
Türk Halk Müziği Sözlü Eserler Antoloji-1	40
Türk Halk Müziği Sözlü Eserler Antoloji-2	41

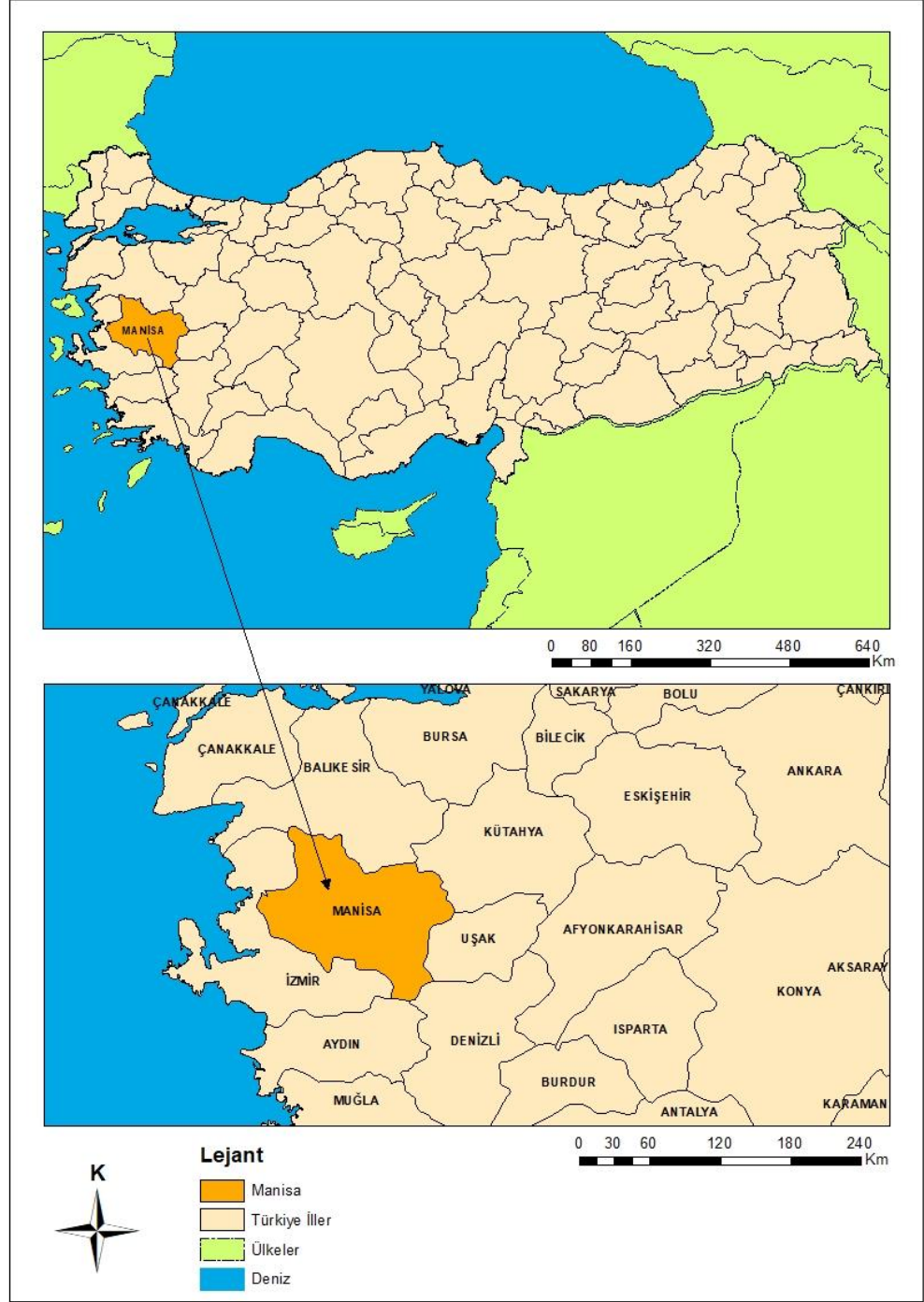
Tablo 1 Kaynaklar ve Alınan Eser Sayısı

Toplamda 210 eser ele alınmış olup ortak eserler çıkarıldığında 95 Manisa türküsü incelenmiştir. Bu eserlerde bulunan doğal unsurlar, su kaynakları, mekânsal özellikler, mimari yapı, mesken biçimleri, ağaç adları, yetiştirilen hayvan türleri, kıyafet ve süs eşyaları, renkler, ilçeler, iller, dinsel öğeler, akraba ilişkileri, takma adlar, kişi adları belirlenmiştir. Bu unsurlar bir türküde tekrar edilme sıklığı kadar sayılmaktadır. Böylelikle bu eserlerde ortak kullanılan unsurların frekans sıklığı belirlenerek, eserler içinde yer alan konularına göre sınıflandırılarak bulunan veriler sütun grafiği kullanılarak gösterilmiştir.

4. BULGULAR VE YORUMLAR

4.1. Arařtırma Sahası ve Genel Özellikleri

Manisa ili, 38° 04' - 39° 58' kuzey enlemleri ve 27° 08' - 29° 05' doęu boylamları arasında yer almaktadır. Kuzeyinde Balıkesir, doęusunda Uřak, kuzeydoęusunda Kütahya, güneyinde İzmir ve Aydın, güneydoęusunda Denizli, batısında İzmir ili ile komřusudur. Ayrıca Türkiye'nin batısında Ege Bölgesi içinde yer almaktadır (Şekil 1).



Şekil 1 Manisa'nın Lokasyon Haritası

Manisa çevresinde yapılan araştırmalarda Neolitik çağın son dönemlerine ait bazı buluntulara (Nuriye ve Koldere) rastlanmıştır. Ancak ayrıntılı arkeolojik araştırmalar tamamlanmamıştır. Bu nedenle ulaşılan bilgiler oldukça sınırlı kalmıştır. Günümüzde Manisa çevresinin ilk yerleşim yeri tam olarak bilinmemektedir. Ancak Manisa şehrinin doğusunda M.Ö. 2 bin yılına ait Tantalıs harabelerinin ilk yerleşim yeri olduğu kabul edilmektedir. Tantalıs şehrinin Deniz Kavimleri Göçleri (Ege Göçleri)

sırasında harap olmasından sonra aynı yerde Sipylos Şehri kurulmuştur. Günümüzde ise Manisa şehrinin M.Ö. 7. Yüzyıldan önce Magnetler tarafından kurulduğu anlatılmaktadır. Kybele kabartması ve anıtlar Manisa çevresinin Hititlerin egemenlikleri altında kaldığına kanıt olarak gösterilebilir (Akşit, 1983).

M.Ö. 6. yüzyıl arasındaki dönemde Batı ve Güney Anadolu'da bazı uygarlıklar meydana gelmiştir. Bu uygarlıklar Batı Anadolu'da kent devletlerini kurmuşlardır. Ege kıyısında kurulan bu uygarlıklardan birisi de Manisa çevresinde hakim olan Lydia uygarlığıdır. M.Ö. 546 yılında Persler Akdeniz ve Ege ticaretini elinde tutmak için Batı Anadolu'daki başkent Sardes'i alarak Manisa çevresinde 200 yıl sürecek olan egemenliklerini başlatmıştır. Magnesia'nın doğusundan Kral yolunun geçmesi şehrin gelişmesinde ekonomik ve ticari avantajlar sağlamıştır.

Manisa şehri Spil dağının kuzey eteğinde, Gediz nehrinin güneyinde, Gediz grabeninde yer almaktadır. İlk zamanlarda Manisa Kalesi çevresinde gelişirken, zamanla Spil dağından Manisa ovasında yayılım göstermiştir.

Evlıya Çelebi'nin seyahatnamesinde kale çevresinin 2200 adım olduğu, kalenin yedi kapısının olduğu, bu kalelerden birisinin şehre açıldığı ve şehre uzaklığının 4000 adım olduğu geçmektedir. Saruhanoğulları tarafından alınan Manisa Kalesi'ne Osmanlı hakimiyetinde kaleye muhafızlar yerleştirilmiştir (Emecen, 1989).

4.1.1. Genel Görünüm, Fiziki ve Beşeri Özellikler

4.1.1.1. Manisa Çevresinin Fiziki Coğrafya Özellikleri

Manisa çevresi Ege Bölgesi'nin, Kıyı Ege Bölümü içerisinde yer almaktadır. Saha; Edremit ve Bergama yöresi, Yunt dağları çevresi ve Kuzey Menderes Masifi-Gediz Grabeni, Spil dağı ve Bozdağlar çevresidir (Atalay, 1987). Manisa şehri Spil dağının kuzey eteğinde, Gediz nehrinin güneyinde, Gediz grabeninde yer almaktadır. İlk zamanlarda Manisa Kalesi çevresinde iken (Foto 1), zamanla Spil dağından Manisa ovasında gelişim göstermiştir (Foto 2). Manisa çevresi Gediz'in aşağısında yer alır (Darkot ve Tuncel, 1988, aktaran Karakuyu, 2005). Gediz grabeninde yer alan çöküntü sahasına Manisa ovası, Kum çayının kuzeyine Saruhan ve Mecidiye ovaları, doğusuna Turgutlu ovası denilmektedir.



Foto 1 Manisa Kalesi ve geriye kalan sur parçaları

Kaynak: <http://www.manisatarihi.com/manisa-kalesi-2.html>

Bölgenin en önemli akarsuyunu Gediz nehri oluşturmaktadır. Manisa şehrinin güneyinden Kemalpaşa ovasını aşan Nif çayı ve kuzeyden Akhisar ve Saruhan ovasını dolanan Kum çayı Gediz nehrine bağlanmaktadır. Bu akarsular hem bölgenin su ihtiyacını karşılamakta hem de tarımda sulamada önemli yer tutmaktadır (Taşlıgil, 1988).

Manisa çevresinde yaz ayları sıcaklık yüksek ve yağış miktarı az, kış ayları ılıman ve yağışlı yarı nemli Akdeniz iklimi hakimdir. Manisa ve çevresinde kar yağışlı gün sayısı oldukça azdır (Koçman, 1993). Klimatik bitki örtüsü olarak Manisa çevresinde kızılçam ormanları, bunların tahrip edildiği yerlerde maki ve garig toplulukları görülür. Dağlık alanlarda ve Yunt dağının yükseklerinde karaçam, meşe, kestane ve diğer ağaçlar görülür (Darkot ve Tuncel, 1978).

Manisa ve çevresinde farklı toprak tipleri görülmektedir. Kireçtaşlarının bulunduğu düzlük alanlarda kırmızı renkli Akdeniz toprakları görülürken, kızılçam örtüsü altında kestane renkli topraklar oluşmuştur. Yükseltinin 1000 m'nin üzerine çıktığı karaçam ve meşe ormanları altında kahverengi orman toprakları görülmektedir. Dağların eteklerinde kolüvyal topraklar ve Gediz grabeninde alüvyal topraklar görülmektedir (Darkot ve Tuncel, 1978).

Manisa çevresi Gediz Nehri ve kollarının aktığı grabenin üzerine kurulan verimli bir ovadır. İklim ve jeomorfolojik özelliklerinden dolayı eski bir yerleşim alanıdır. Özellikle doğu-batı ticaret yolları üzerinde olması ekonomik açıdan önemli bir yere sahip olmasını sağlamıştır. Bu nedenle geçmişten günümüze medeniyet merkezi olmuştur (Taşlıgil, 1988).

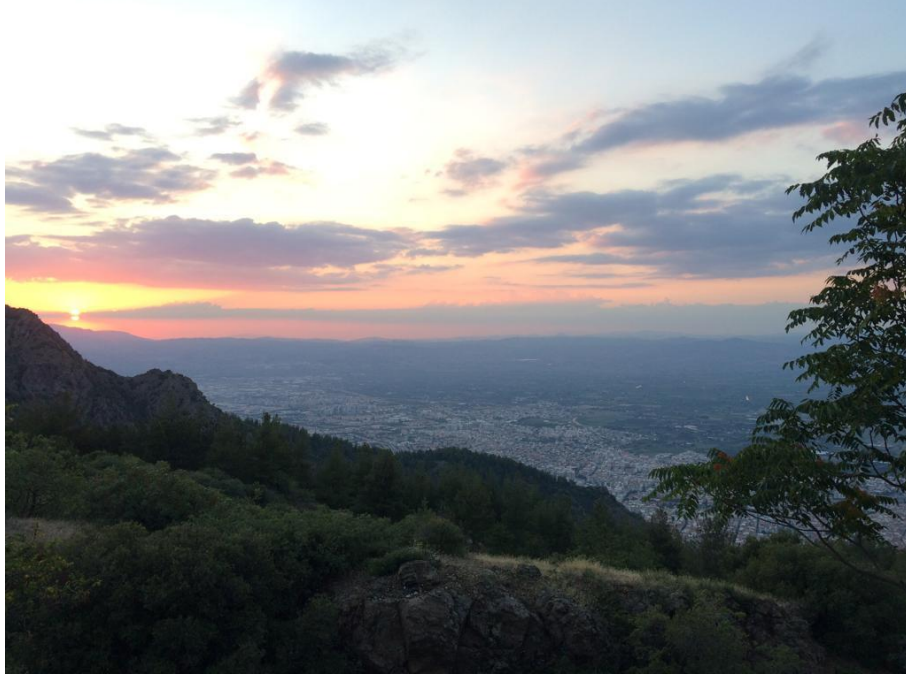


Foto 2 Spil Dağı eteklerinden Manisa'ya bir görünüm

Manisa il sınırlarında yer alan akarsuların çoğunluğu Gediz Havzası içinde akış gösterirken, Kırkağaç ve Soma ilçeleri ve Yunt Dağı'nın batısında bulunan akarsuların az bir bölümü Ege havzasında bulunmaktadır. Ege havzasında yer alan Bakırçay, Soma ve Kırkağaç ilçesinin sınırlarından akmakta olup buranın en önemli akarsuyu özelliğini göstermektedir. Manisa il sınırları içindeki akarsuların çoğu Gediz Havzasında, çok az bir kısmı Ege havzasında toplanmaktadır. Manisa çevresinde yer alan akarsuları; Gediz ve Bakırçay Nehri oluştururken, Alaşehir, Demirci, Gördes, Nif, Selendi, Kum, Deliniş, dereleri de bu akarsuların kolları arasında yer almaktadır (Atalay, 1987).

Manisa yöresinde batıdan doğuya doğru ilerledikçe toprak tipleri, iklimsel özellikler, yeryüzü şekilleri farklılık göstermekle birlikte bu özellikler bitki türlerinin değişmesinde etken rol oynamaktadır. Yaşanılan iklim özelliklerinin değişiklik gösterip Akdeniz ikliminden Karasal iklime geçiş yaşanmasının ve bitki türlerindeki

çeşitliliğinin temelinde var olan dağların denizellik özelliğini azalmasına neden olmaktadır (Koçman, 1993).

Manisa ilinin toplam alanının yüzde elliye yakını farklı ağaç türlerinden oluşan ormanlarla ve maki türleriyle örtülüdür. Buradaki dağ yamaçlarının batısında ve kuzeyinde makiler oldukça fazla yer tutmaktadır. Ormanlık alanda meşe, ardıç, karaçam, ahlat, dişbudak, kızılçam ve çınar gibi ağaç türleri bulunup genelde bin metrenin üstündeki yüksek alanlarda yetişmektedir. Ayrıca ıhlamur, kocayemiş, ladin, mastık, zeytin kuşkonmaz, üvez türleri de geniş yer tutmaktadır (Darkot ve Tuncel, 1967).

4.1.1.2. Manisa Çevresinin Beşeri Coğrafya Özellikleri

4.1.1.2.1. Sosyo-ekonomik Özellikleri

Manisa ili ekonomisinde tarımın yeri önemlidir. İl ekonomi gelirinin % 35'i tarımdan elde edilmektedir. İl nüfusunun büyük kısmı tarım ve ormancılıkla uğraşır. Türkiye'de üzüm, pamuk, tütün ve zeytinin en çok üretildiği il Manisa'dır. Dünyaca meşhur Manisa'nın çekirdeksiz üzümü tarım alanlarının büyük kısmında üretilmektedir ("Marka Şehir Manisa", 2013). Manisa iline ait yetiştirilen ürünlerin ağırlıklı bölgesel dağılımlarına bakıldığında üzüm, zeytin, tütün, sebze ve meyve olduğu görülmektedir (Şekil 2).

Gediz havzasının verimli toprakları üzerinde yer alan Manisa sahip olduđu arazi özellikleri ve iklim koşulları nedeniyle ülke genelinde tarım ürünleri üretiminde ilk sıralarda yerini almaktadır.



Foto 3 Manisa Üzüm Bağcılarından Bir Görünüm

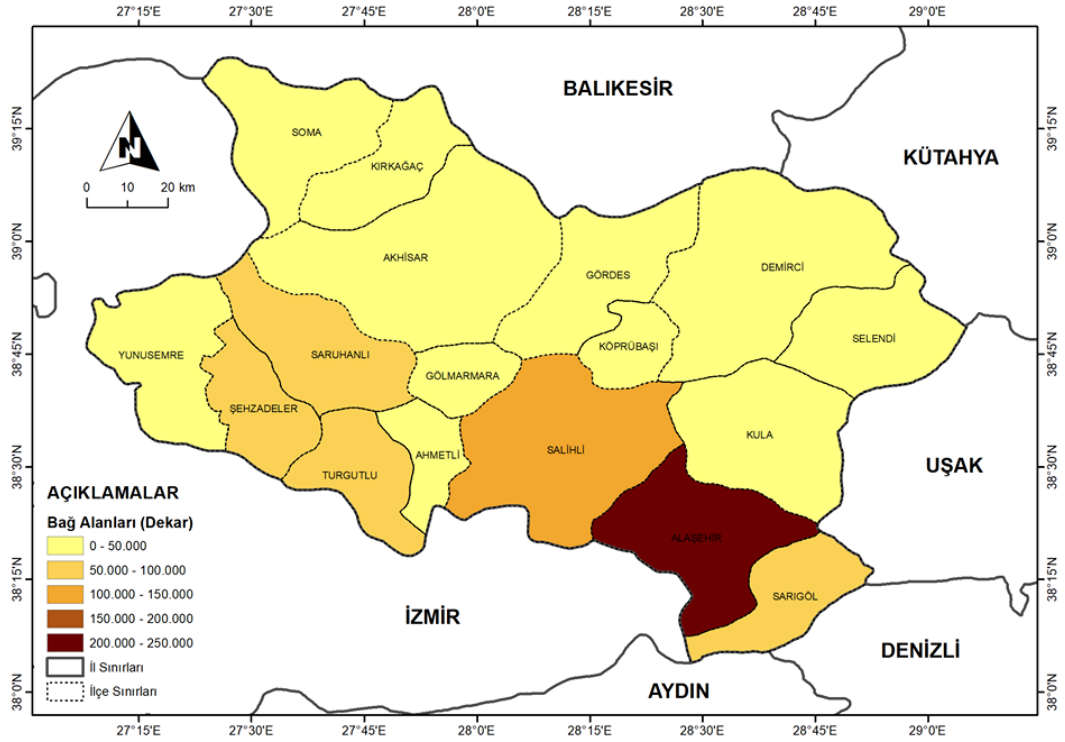
Manisa sadece üzümün memleketi değildir. Kiraz, kayısı, şeftali, armut, ceviz, badem, zeytin, kestâne ve nar burada yetiştirilen diğ er meyvelerdir (Foto 4). Manisa’da yetiştirilen kavun ve karpuzlar da ülke genelinde meşhur olup üretim bakımından ilk sıralardadır. Üzüm, tütün ve pamuk üretiminin dörtte biri, zeytin üretiminin sekizde biri, zeytinyağı üretiminin onda biri Manisa ilinde yapılmaktadır.



Foto 4 Yetiştirilen Başlıca Meyvelerden Bir Görünüm

Manisa topraklarında yetiştirilen kaliteli tütünün ülke ekonomisine önemli katkısı bulunmakta olup ihraç edilen tütünün yarıya yakını Manisa'dan karşılanmaktadır (Foto 5). Manisa'da üzüm ve tütün ürünleri dışında yetiştirilen ve son yıllarda önemi daha da artmaya başlayan zeytindir. Yine karakteristik Akdeniz iklimi özelliği taşıyan ilde yüksek verimli ve kaliteli pamuk üretimi de yapılmakta olup dünyada önemli bir yere sahiptir (“Marka Şehir Manisa”, 2013).

Manisa il ve ilçelerinde bağ alanları dağılımına bakıldığında farklı yoğunluklar ortaya çıkmaktadır (Şekil 3). Manisa çevresi bağcılık ve kuru ya da sofralık üzüm üretiminde alan olarak değerlendirildiğinde ilk sıralarda Alaşehir ilçesinin olduğu görülmektedir. Geçmiş dönemlerden günümüze kadar geçen süreçte dünya için önemli üzüm üretim merkezleri olduğu göze çarpmaktadır. Üretilen kaliteli kuru ve yaş üzümler hem iç piyasada hem de dış piyasada önemli bir ticaret ağı oluşturmaktadır.



Şekil 3 Manisa Bağ Alanlarının Dağılışı



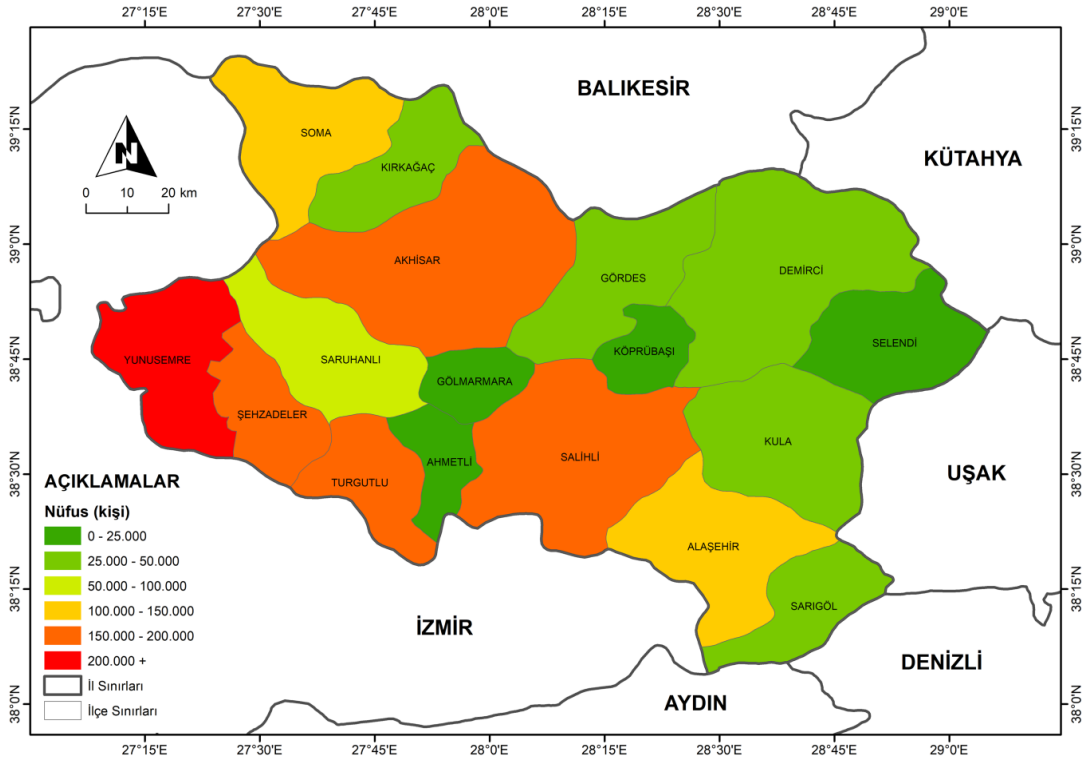
Foto 5 Akhisar Gökçeler Köyü Tütün Tarlasından Bir Görünüm

Her geçen gün değişen yaşam koşullarının etkisinde kalan Manisa’da çayır ve mera alanları azalmakta olup küçükbaş ve büyükbaş hayvancılık faaliyeti de halkın diğer geçim kaynaklarından birini oluşturmaktadır. Özellikle dağlık alanların eteklerinde yaz aylarında, yetiştirilen bu hayvanlar otlatılarak yüksek verim almak amaçlanmaktadır. Ayrıca Manisa yüz ölçümünün yüzde kırka yakını ormanlık

alanlardan oluşmaktadır. Bu nedenle ormancılıkta halkın geçim kaynakları arasında yerini almıştır. Yer altı kaynakları bakımından değerlendirildiğinde de linyit, altın, kurşun, cıva, zımpara taşı, mermer gibi madenlerin işletildiği yerler arasında bulunduğu görülmektedir (“Marka Şehir Manisa”, 2013).

Nüfusu 20 binden fazla olan yerleşim yerleri TÜİK tarafından şehir olarak kabul edilmektedir. Manisa'nın ilçe merkezlerinin 9'u, 20 bin üzeri nüfusa sahiptir.

Manisa'nın nüfus miktarı dağılışı kuzeydoğu bölümü hariç fazladır (Şekil 4). Manisa ilinin 2018 yılı TÜİK verilerine göre nüfusu 1.429.643 olup Merkez ilçeleri olan Yunus Emre ve Şehzadeler ilçelerinin nüfusu sırasıyla 239.324 ve 171.116'dır. Bu ilçeleri nüfus büyüklüğünde Akhisar, Turgutlu ve Salihli ilçeleri izlemektedir. Köprübaşı ise 13.347 kişi ile ilin nüfus bazında en küçük ilçesidir. İle ait detaylı nüfus bilgileri Şekil 4'te verilmektedir.



Şekil 4 Manisa İli Nüfus Miktarı Dağılışı

4.1.1.2.2. Sosyo-kültürel Özellikleri

Manisa'nın gelenek ve görenekleri, yaşam tarzı, el sanatları, dini inanışları, yemek kültürü somut ve somut olmayan kültürel unsurlarını oluşturmaktadır. Hristiyanlık için önemli bir yer tutan ve İncil'de adı geçen mekânlardan olan, Niobe (Ağlayan Kaya), Thyatira, St. Jean Kilisesi ve Sardes Manisa'da yer almaktadır. Yakın zamana ait Yunus Emre, Taptuk Emre Türbesi ve Mevlevihane burada bulunmaktadır. Manisa'da yer alan Niobe, Thyatira, St. Jean Kilisesi ve Sardes uluslararası öneme ve bilinirliğe sahiptir. Ayrıca Yunus Emre, Tapduk Emre Türbesi ve Mevlevihane ulusal bir etki oluşturmaktadır (Kuzay Demir, 2015).

Manisa Mesir Macunu da akla gelen unsurlardan biridir. Hafsa Sultan, Kanuni Sultan Süleyman'ın annesi, Yavuz Sultan Selim'in eşidir. Hafsa Sultan hastalanır ve bunun üzerine Merkez Efendi kırk bir çeşit baharat ve bitki ile bir macun hazırlar. Merkez Efendi'nin hazırladığı bu macun Hafsa Sultan'ı iyileştirmiştir. Bunun üzerine önce hastalara verilmiştir. Daha sonra ise Hafsa Sultan'ın isteği üzerine özel ambalajlara sarılarak, Sultan Camisi'nin minare ve kubbelerinden halka dağıtılmıştır. O günlerden bu yana Manisa'da bahar aylarında hem birlik ve beraberlik hem de şifa için devam eden bir festivalin oluşmasına neden olmuştur. Manisa Mesir Macunu 2012 yılında UNESCO'nun Somut Olmayan Kültürel Miras (SOKÜM) listesine adını yazdırmıştır. Bununla birlikte Mesir Macunu uluslar arası bir önem kazanmıştır. Günümüzde mesir macunu yanında, mesir çayı, lokumu, çikolatası gibi farklı gıda ürünleri olarak üretilmektedir. Manisa Mesir Macunu şehrin simgesi olarak kültürel önem taşımaya başlamaktadır ("Marka Şehir Manisa", 2013).

Kültürel açıdan değerlendirildiğinde geleneksel el sanatları ve ürünleri, çömlekçilik, keçecilik, at arabacılığı, kilim ve halı dokumacılığı ön sıralarda yer almaktadır. Pamuk ve ipek kullanılarak el tezgâhlarında dokunan Manisa bezinin de beş yüz yıllık bir geçmişe sahip olduğu bilinmektedir. Manisa bezi 1950'li yıllarda yoğun olarak üretilmeye başlanmıştır. Yörede ayrıca dokumacılıkta halı ve kilimlerde önemli bir yere sahiptir. Halı ve kilim dokumacılığı özellikle 17. Ve 18. yüzyıllardan günümüze Yunt Dağı, Gördes, ve Kula'da yapılmaktadır. Gördes ve kulada üretilen seccadeler, Selendi'de üretilen kilimler ve doğal boyalı olarak Yunt Dağı köylerinde üretilen yün kilimler en önemli dokuma ürünlerindedir. Ayrıca kendine has yapısıyla Gökeyüp güveçleri ve ahşaptan rengârenk süslü yaylı Akhisar

at arabaları, kentin markalaşmış geleneksel el sanatı ürünlerindedir (“Marka Şehir Manisa”, 2013).

Şehir yaşamı ve Manisa halkının gelenek ve görenekleri hakkında izler taşıyan unsurlardan birincisi Kula evleridir. Osmanlı'nın son dönemlerinde 18. ve 19. yüzyıllarda yapılan bu evler, ahşap malzeme kullanılarak yapılmış olup cumbalı ve çeşitli süslemeler kullanılarak birden fazla kattan oluşan, önünde avlusu yer alan geleneksel mimarinin bir parçasıdır. Evler arasında dar sokaklar bulunmakta olup ferah bir mekân özelliği taşımaktadır. Kula evleri, mimari yapısı olarak değerlendirildiğinde ulusal önem taşıyan yapılar arasında yer almaktadır. Şehrin ikinci kültürel unsuru Türklerin önemli sporlarından olan ve geleneksel kültürde yeri bulunan eskilerden bugüne gelen cirittir. Manisa'nın Selendi ilçesinde, ilçenin bağımsızlık günü ilan edilen 2-3 Ekim tarihlerinde kutlama yapmak için cirit festivali yapılmaktadır. Bölge olarak değerlendirildiğinde Selendi, ata sporu olan ciritin devam ettirildiği yerler arsında yer almaktadır (“Marka Şehir Manisa”, 2013).

Şehrin yemek kültürünü kendine has lezzetiyle yapılan köfteler ve kebaplar oluşturmaktadır. Manisa şehrinin en bilinen yemeği kendine has malzeme, pişirme ve sunum özellikleriyle ile Manisa Kebabı'dır. Köfteler uzun ince şekillerde yapıp taş fırınlarda pişirilen pidenin üzerine koyulup, ev yapımı yoğurt ve lezzetli salça sos ile servis edilir. Ayrıca ülkede kendine has tadı ve lezzetiyle bilinirliğe sahip Akhisar ve Salihli köftelerinin de ayrı üne sahip yemekler arasındadır (Kuzay Demir, 2013).

Düğünler, ailelerin ekonomik durumlarına ve sosyal yapılarına göre farklılık göstermektedir. Eskiden günümüze bakıldığında düğün gelenek ve göreneklerinin kırsal kesime oranla kentsel kesimde değiştiği görülmektedir. Manisa ve çevresinde yapılan düğün gelenekleri incelendiğinde, öncelikle erkek tarafı kızın evine tanıdık birini niyetlerini sormaya gönderir. Erkek tarafı kızın evine görücü gönderir. Eğer kız tarafının cevabı olumluysa birkaç gün sonra erkeğin yakınları kızı istemeye gider. Kızın büyüklerinden ya da babasından kız kahve içilerek istenir. Kız özellikle damat kahvesini farklı yapar. Kız verildikten sonra erkeğin ailesine hediyelerle birlikte “söz mendili” verilir. Ayrıca mendil verilirken söz şerbeti içilir ve nişanın ne zaman yapılacağı konuşulur. Nişan günü geldiğinde kız evinde erkek tarafı gelin kıza aldığı hediyeleri getirir. Kız tarafı da damada aldığı hediyeleri verir ve yüzükler takılır. Nişanla evlilik arasında geçen sürede dini bayramlarda erkek evi gelin kıza hediyeler

alırken, kız tarafı da damada hediyeler alır. Düğün zamanı geldiğinde önce erkek evi kız evinden çeyizleri almak için akrabalarını ve arkadaşlarını gönderir. Çeyiz sandığına oturan kızın arkadaşları ve akrabaları erkek evinden para ister. Alınan çeyiz sandıkları erkek evi tarafından kızın gelin gideceği eve götürülür. Burada çeyiz serilerek gelen misafirlere sunulur (Foto 6). Düğünden önce kız tarafı gelin hamamı ve kına gecesi yapar. Kınada gelin kızın ellerine ve ayaklarına kına yakılır (Foto 7). Sonrasında “kaynana donu yakmaya” gidilir. Erkek evinden dönerken cami çeşmesinde damat kızın ellerindeki kınaları yıkar.

Düğün günü “gelin çıkması” yapılır. Erkek tarafından olanlar gelini almaya kız evine gelir (Foto 8). Babası gelin kızın beline kırmızı kurdele ve maddi gücü varsa altın kemer takar. Gelin, araba veya at ile erkek evinden alınarak, gezdirilerek gelin olduğu eve gider. Gelin damadın evine geldiğinde giriş kapısının önünde kurban kesilir. Çatıdan ya da yüksek yerden gelin kapıdan geçerken şeker, leblebi, para atılır. Küçük çocuklar ya da misafirler bunları bereket getirdiğini düşündüğü için toplamaktadır.



Foto 6 Gelin Çeyizinden Bir Görünüm



Foto 7 Manisa Düğünleri ve Kına Gecesinden Bir Görünüm



Foto 8 Manisa Düğünlerinde Gelin Alma veya Kız Çıkması Merasiminden Bir Görünüm

Kıyafetler, Manisa yöre kıyafetleri ekonomik durum, sosyal etkinlikler gibi faktörlerden dolayı farklılık göstermektedir. Günümüzde değişen yaşam koşullarına ayak uydurarak geleneksel kıyafetler yerini yeni giyim-kuşamlara bırakmıştır. Yöresel kıyafetler ise sadece bayram, düğün gibi özel günlerde giyilmektedir (Foto 9).



Foto 9. Kadın ve Erkek Kıyafetleriyle Manisa Halk Oyunları

Kadın giysileri, günlük giysilerde iki oyalı yazma kullanılır. Birinci yazma kenarları boncukla ya da pulla oyalanmış yazma üçgen şeklinde çene altından dolarak enseye bağlanır. İkinci yazma katlanarak altına bağlanır (Foto 10).



Foto 10 Manisa Yöresel Kadın Kıyafetleri

Bayram, düğün gibi özel günlerde başa yazmanın üzerine tepelik, mançın ya da gümüş alınlık takılırken, yanağın iki kenarına çitlenbikten ya da kemikten yapılmış yanaklık takılmaktadır. Nişanlı ya da evli olan kızlar al yazma

bağlanmaktadır. Pulla işlenmiş ya da oya yapılmış, kenarları boncuklarla işlenmiş al yazma başa bağlanmaktadır.

Giyimde içe pamuklu, kol ve yaka kenarları ve etek uçları oyali gömlek giyilir. Pazen, saten ya da kadifeden yapılan, paçaları lastikli şalvar giyilir. İç gömleğin üzerine saten, çitire, beşyol, tren yolu gibi kumaşlardan yapılan üçetek giyilir. Bazı yörelerde üçetek yerine uzun entari giyilir. Üçeteğin üzerine bel kuşağı bağlanır. Kıyafetin ön kısmına yün ya da hazır kumaşlardan yapılan, beyaz ve ya renkli önlük bağlanır. Bazen bele altın ya da gümüş kemer takılır. En üste ise mor kadifeden yapılan, simli ya da işlemeli cepken giyilir. Ayağa elde örülmüş işlemeli çorap ya da patikler giyilir. Ayakkabı olarak manda derisinden yapılan çarık çizme giyilir (<http://www.manisakulturturizm.gov.tr>). Kadın ve erkek kıyafetleri yöresel işlemler ve süslemeler bulundurmaktadır (Foto 11).



Foto 11 Manisa Geleneksel Kadın ve Erkek Kıyafetlerinden Bir Görünüm

Erkek kıyafetleri, günümüzde yöresellikten çıkıp yerini çağdaş kıyafetlere bırakmıştır. Özel günlerde, festivallerde ve gösterilerde geleneksel halk oyunları gösteriminde giyilmektedir. Başta kırmızı fesin üzerine renkli oyali yazma bağlanır. Üst kısma önü açık, uzun kollu gömlek giyilip üzerine uzun kollu, mavi veya gri kumaştan, işlemeli cepken giyilir. Cepken genellikle mavi veya gri gabardin ya da çuha kumaştan olup, önü, arkası ve kolları sırma veya siyah kaytanla işlenir. Cepkenin üzerine önü açık ve düğmesiz olan, siyah işlemeli kartal kanadı ya da

camekân giyilir. Altlarına dar kesimli, beli lastikli siyah don giyilir. Cepkenle potur arasında bele ynl ya da pamuklu kuřak sarılır. zerine řaldan yapılan kuřak sarılır. Kuřađın zerine kstekli saat, silah, havlu takılır. Dize kadar olan, siyah deri, řizme giyilir (<http://www.manisakulturturizm.gov.tr>).

Manisa Halk Mziđi, Ege blgesinde yer alan Manisa zeybek trklerinin ve zeybek oyunlarının geleneksel olduđu yerlerden biridir. Oyun havaları, barana havaları, hareketli ve ađır trkler, dđnlerde sylenen gelin ve kına havaları yrenin halk trklerini oluřturmaktadır. “Ak zmn Salkımı, Armut Ađacı, řattılar Gazan Tařını, Buđdayla Dolu Harman, İđdenin Dalı Gevrecik Olur “ gibi trkler Manisa yresi trklerinden bazılarıdır.

Kadın Oyunlarında tef, sini, kařık gibi araçlar kullanılarak belirli bir ritim tutturularak, hareketli veya ađır mzik eřliđinde karřılıklı oynanır. Erkek Oyunları ise, ađır zeybek havaları řeklinde sylenip çalınarak oynanır. Kaval, davul, zurna, saz, darbuka gibi mzik aletleri kullanılarak çalınıp sylenen halk trkleri ve oyun havaları eřliđinde oynanır. Manisa kadın ve erkek oyunlarında yreye zg figrler kullanılmaktadır. Manisa yresinde kadın ve erkek oyunları, ahenkli ve birbirleriyle karřılıklı bir uyum iinde oynanmaktadır (Foto 12).



Foto 12 Manisa Yresel Halk Oyunlarından Bir Grnm

El Dokumacılığı, Osmanlı topraklarında pamuk üretimi yapılan şehir ve kasabalarda pamuklu dokuma oldukça yaygındı. 16. Yüzyılda Manisa cüllahları/çulhaları; pamuk ipliğini işleyerek çeşitli ve değerli bezler dokumaktaydı. “Manisa alacası” dönemin en gözde ürünüydü. O dönemde önde gelen kumaşlardan olan Manisa bezi Tarhala’da (Soma yakınında) eğriken iplik, Bergama’daki zanaatkârlar tarafından dokunmaktaydı. Hükümetin Saruhan kadılarına gönderdiği buyruqlarda donam için yelken bezi, tente bezi dokunmaktaydı. Aynı zamanda az da olsa Manisa ve çevresinden elde edilen yapacağı işlenmekteydi. Manisa’nın bezleri kadar kıldan yapılan çuval, harar, heybe, torbaları da ünlüydü.

Keçecilik, eski Türklerin göçebe yaşam kültürünün önemli öğelerinden birisidir (Foto 13). Manisa, Kula, Alaşehir, Demirci, Akhisar’da yapılmaktaydı. Ancak Akhisar ilçesinde Orhan Patoğlu adında bir usta eski geleneği sürdürmek adına renk renk, hediyelik keçeler üretmektedir.

Halıcılık, 17. Ve 18. Yüzyıllarda Batı Anadolu’nun en önemli halı dokuma merkezlerinden olan Gördes, Kula ve Demirci’de dokunan halıların ünü Amerika ve Avrupa ülkelerine kadar yayılmıştır. Bunlar taban halılarının yanında seccadeleriyle de ünlüdür. Türkler tarafından bulunan ve dokuma teknikerinden biri olan çift düğüm tekniği Gördes Düğümü adıyla tarihe geçmiştir. Gördes seccadeleri 18. ve 19. yüzyılda kurulmaya başlanan Bandırma, Bursa, İstanbul ve Kayseri gibi halıcılık merkezlerinde de örnek olarak kullanılmıştır.

Gördes seccadeleri günümüzde, düğümleri irileştirilmiş olarak geleneksel tarzını korumaya çalışmaktadır. İlk kez 17. Yüzyılda görülen Kula seccadeleri de çift düğüm tekniği ile dokunmakta ve desenlerine göre kömürcü, Kula, manzaralı Kula gibi adlarla anılmaktadır. Manisa’nın kuzeyinde bulunan Yunt dağı yaylasında 16. Ve 17. Yüzyılda yerleşik düzene geçen Türkmen aşiretleri tarafından kurulan köylerde de kilim dokumacılığı el sanatlarından biri olarak hala sürdürülmektedir. Bu halılar saf yün, doğal boya ve geleneksel desenler kullanılarak üretilmektedir.

Gördes ve Kula el halılarında gözlenen desen ve modeller giderek yerini yenilerine bırakmaktadır. 19. Yüzyılın ikinci yarısından itibaren Batı Anadolu’da halıcılığı yoğun bir yozlaşma sürecine girmiştir. Yabancı kökenli şirketler Batı Anadolu halıcılığına farklı desen ve modelleri getirmiştir. Bu nedenle Gördes, Kula,

Bergama, Milas gibi halı merkezlerinde dokunan halılarda yerel özellikler kaybolmaya başlamıştır. Günümüzde de bu kültür değişimi devam etmektedir.



Foto 13 Keçe Yapan Köylüden Bir Görünüm

Kaynak: <http://www.manisatarhi.com/kececilik-17.html>

At arabacılığı, Manisa yöresinde yaylı at arabaları ve kağnılar üreten, tamir eden çeşitli atölyeler mevcuttu. 20. yüzyılın başlarında yaylı at arabası yapımı oldukça gelişmiş bir durumdaydı (Foto 14). Ahşaptan yapılan ve farklı renklerde boyanan at arabaları, çiçek, böcek gibi şekillerle süslenerek ulaşım ve taşımacılıkta kullanılırdı. Değişen yaşam biçimi, motorlu taşıt araçlarının ve asfalt yolların yaygınlaşması atlı araba kullanımının giderek ortadan kalkmasına neden olmaktadır. Bunun üzerine yöre sanatçıları eski geleneğe bağlı kalmak koşuluyla aslının aynı fakat daha küçük ölçülerde yapımına yönelmişlerdir (Manisa Valiliği, 2013). Günümüzde Manisa ilinin Turgutlu ve Akhisar ilçelerinde bu işle uğraşan atölyeler bulunmaktadır (Arslan, Çağlar, Günbıyık, 2017). Günümüzde yapılan minyatür at arabaları bahçe dekoru ya da iç mekân süsü olarak kullanılmaktadır.



Foto 14 Akhisar’da İşlemeli At Arabasında Bir Görünüm

Kaynak: <http://www.manisakulturturizm.gov.tr/TR-151971/at-arabaciligi.html>

Güveç yapımı, Anadolu’da Neolitik Çağ’dan Kalkolitik Çağ’ın sonlarına kadar seramik kaplar kadınlar tarafından elde üretilmekteydi (Foto 15). Bu çağın sonlarına doğru “Çömlekçi Çarkı” bulunduktan sonra seramik sanatı gelişmiş ve daha çok erkeklerin uğraşı olmuştur. Günümüzde güveç ve benzeri toprak yemek kapları yapımı, eski geleneğin bir devamı olarak sürdürülmektedir. Salihli ve Turgutlu ilçesinde az da olsa üretilmektedir. Salihli ilçesi Gökeyüp kasabasında yakın çevreden getirilen topraklar dövülerek inceltildikten sonra yoğrulup çeşitli pişirme kapları yapılmakta ve kurulduktan sonra kullanıma hazır hale gelmektedir. Turgutlu’da ise çömlekçilik bölge toprağının uygun olmasından dolayı uzun yıllar halkın geçim kaynağı olmuştur. Günümüzde plastik sanayinin gelişmesi çömlekçiliği olumsuz etkilemiştir.



Foto 15 Güveçten Bir Görünüm

Kaynak: <http://www.manisatarihi.com/guvec-yapimi-16.html>

Semercilik, at, eşek ve katır gibi yük ve binek hayvanlarının taşıyacakları yükün hayvanın sırtına zarar vermemesi için ağaç iskelet üzerine deri ve keçe sarılıp arasına ot doldurularak yapılmaktadır (Türktaş, 2015; aktaran Arslan, Çağlar, Günbıyık, 2017). Önceden şehir içerisinde her çeşit yük taşımacılığı da “Eşeklerle” ya da “At Arabaları” ile yapılırdı (Foto 16). Günümüzde taşımacılığın motorlu araçlarla yapılması, yani traktörlerle kente ulaştırılması neticesinde at ve eşek gibi hayvanlar önemini yitirmiş, dolayısıyla “Semercilik” zanaatı hemen hemen terk edilmiştir. Semer yapımı; günümüzde turistik amaç kapsamında minyatür biçimde de üretilmektedir.



Foto 16 Semer Yapımından Bir Görünüm

Kaynak: <http://www.manisakulturturizm.gov.tr/TR-151973/semencilik.html>

Bakırcılık, Kula ilçe merkezinde bakırcılar, gelişen teknolojiye rağmen varlıklarını hediyelik ve süs eşyası olarak kullanılacak bakır kaplar üreterek sürdürmektedirler (Foto 17).



Foto 17 Bakırcılık

Kaynak: <http://www.manisakulturturizm.gov.tr/TR-151974/bakircilik.html>

Nalbantlık, Nalbant sözcüğü Arapça “nal” ve Farsça “bağlama anlamına gelen “bend” kelimelerinin birleşmesiyle meydana gelmiştir. Nalban, at, eşek, katır gibi hayvanların ayağına nal takan kişidir (Arslan, Çağlar, Gürbıyık, 2017). Bu gibi meslekler babadan oğla ya da usta çırak ilişkisi ile nesilden nesile aktarılmaktadır. Eskiden tarımda, ulaşımda kullanılan bu hayvanların günümüzde teknolojik gelişmelerden dolayı ihtiyacının azalmasıyla önem kaybetmektedir.

Antik çağlardan günümüze kadar sahip olduğu coğrafi özellikleri ve konumundan dolayı Manisa çevresi önemini korumaktadır. Cumhuriyet döneminden önce, “Saruhan” adındaki sancakta yetiştirilen şehzadelere verilen eğitim bu sancağın önemli bir yere gelmesini sağlamıştır. Tarihi süreçte değerlendirildiğinde Manisa “şehzadeler şehri” olarak adını duyurmuş ve bu günümüze kadar gelmiştir.

Osmanlı zamanında yapılan mimarilerden olan Ulu Cami, Muradiye Camii ve Külliyesi, günümüzde de varlığını korumaktadır. İlk çağlarda Lidya Krallığı’na ait yapılmış olan Sardes ve Bintepe Tümülüsleri ve Aigai Antik Kenti Manisa şehrinin önemli tarihi öneme sahip kültürel değerleri arasında yer almaktadır. Ayrıca Alaşehir’de yer alan Philadelphia ve Hititler zamanında yapıldığı düşünülen Tanrıça Kybele’nin (Bereket Tanrıçası) eseri Manisa’nın önemli yapılarındandır. Merkez Efendi tarafından Yavuz Sultan Selim’in eşi Hafsa Sultan’ın iyileşmesi için hazırlanan “Manisa Mesir Macunu” uluslar arası değer taşımakta olup Türkiye’de ilk çevreci olarak kabul edilen ve hayatı süresince doğayı ve ormanı koruyan ulusal bilinirliğe sahip “Manisa Tarzanı” şehrin ekonomik, sosyal ve kültürel gelişimine katkı sağlamıştır. Ayrıca Celal Bayar Üniversitesi’ne ait “Hafsa Sultan Şifahanesi” ismiyle de bilinen “Tıp Tarihi Müzesi” önemli kültürel değerler arasındadır (Kuzay Demir, 2015).

4.2. Manisa Türkülerinin Kavramsal Çerçevesi

Manisa türküleri incelendiğinde, yaşanan dönemin özelliklerinin, yörenin sosyo-kültürel-ekonomik özelliklerinin, türküyü söyleyen kişinin bulunduğu ruh halinin etkilerini ve türküyü dinleyen kişinin beklediklerinin ele alındığı görülmektedir. Manisa’nın halk kültürü içinde yöre halkının söylediği türkülerin yeri önemlidir. Anadolu’nun diğer yörelerinde olduğu gibi Manisa halkı da hissettiklerini genelde türkülerle dile getirmiştir. Türküler Anadolu insanının hayat hikâyelerini;

başından geçen sevinç, üzüntü, kahramanlık, yiğitlik olaylarını anlatırlar. Yaşanmış bu olaylar türkü sözlerine yansiyarak hayat bulmuştur ve dilden dile söylenerek gelmiştir. Halk müziği ürünlerinden olan oyun havaları ve zeybek havaları da türkülerle geçmişten günümüze taşınmaya, yöreye ait kültürel unsurlar arasında yerini almaya devam etmektedir.

Türküler, dededen toruna, babadan oğula, nesilden nesile devam eden ve edecek olan kültürel değerleri yansıtmaktadır. Manisa çevresine ait türkülerin, Manisa türkülerini ve oyun havaları olarak kitap şeklinde yayınlanmasında Kültür ve Turizm Bakanlığı'nın ve Salih TURHAN'ın çalışması öncülük etmektedir.

4.2.1. Manisa Halk Müziğinde Edebi ve Teknik Özellikler

Manisa türkülerini de halk edebiyatının koşma ve mani türünde yazılan eserlerden oluşmaktadır. Yöre halkına ait olan duygu ve düşünceler Manisa türkülerine konu olarak anlatılmaya çalışılmıştır. Manisa türkülerinde genellikle hüseyini ve uşşak makamlarına benzer özellikler taşımaktadır. Manisa türkü türlerinde oyun havaları, zeybek havaları, düğün ve kına havaları, tasavvufi havalar yer almaktadır. Tür olarak bakıldığında çok zengin değildir. Ayrıca 9/8' lik usul özelliği kullanılmıştır. Türküler eşliğinde çalınan çalgılar eğlencelerde, kadın ve erkek oyunlarında, mekânın açık veya kapalı özellikte olmasına göre farklılıklar gösterir.

4.3. Manisa Türkülerinin Coğrafi Motiflerine Yönelik Bulgular ve Yorum

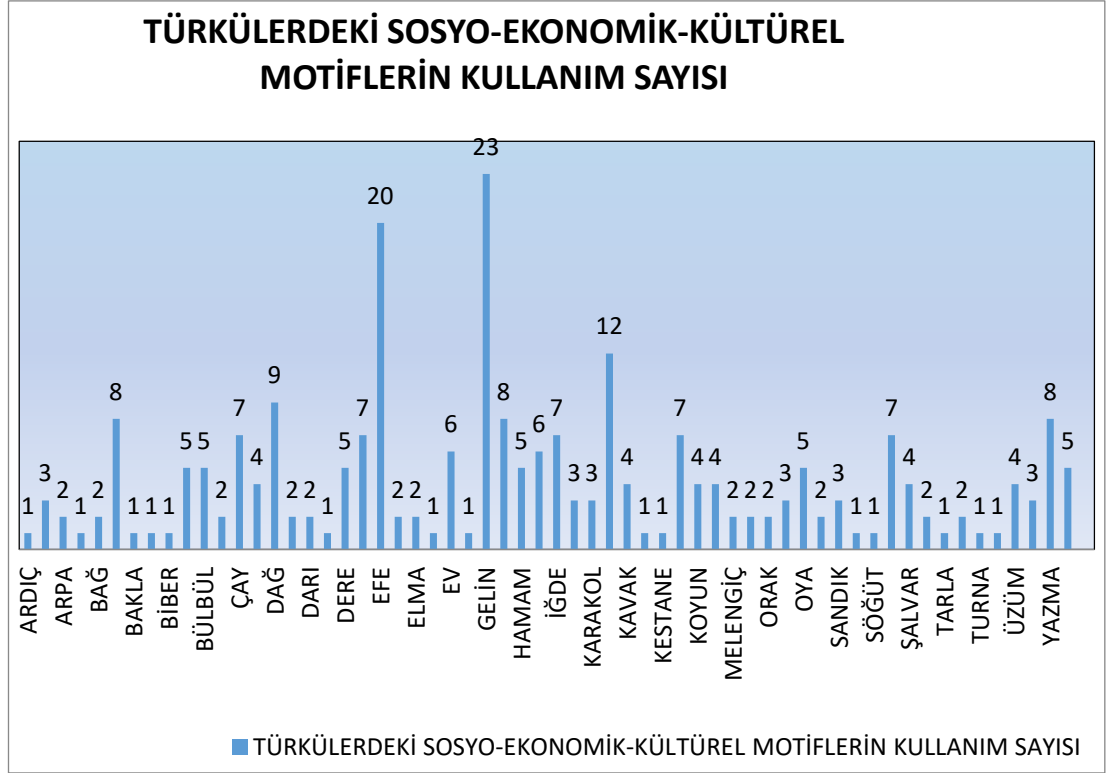
Bu bölümde çalışmanın verilerinden hareketle araştırmanın alt amaçlarına ait bulgular işlenip yorumlanmıştır. Belirlenen amaçlara uygun olarak yöreye ait musiki eserler incelenmiş; elde edilen bulgular yörenin fiziki, kültürel ve sosyolojik özellikleri göz önünde bulundurularak değerlendirilmiştir. Bu bölümde Manisa türkülerini sosyo-kültürel, ekonomik açıdan incelemek amacıyla kaynak taraması sonucu (Salih TURHAN, TRT ve Türk Halk Müziği Sözlü Eserler Antolojisi) ulaşılan türkülerin sınıflandırılmasına (iklim, toprak, su, hayvanlar ve bitkilerle ilgili ve sosyal, ekonomik, kültürel özellikleri) ve bu sınıflandırma işlemine ilişkin yorumlara yer verilmiştir. Ulaşılan türkülerden cümle yapısı olarak doğal ve beşeri çevre unsurlarının adının geçtiği ancak içerik olarak insan ve toplum yaşamına ilişkin anlatıların yer aldığı değişmeceli anlamlı türküler olduğu görülmektedir. Araştırma sonucunda, Manisa türkeleri, sözlerinin derlendiği kaynaklarda sosyal, ekonomik, kültürel özelliklere ilişkin toplamda 95 türkü incelenmiştir. Türkülerde kullanılan sosyo-ekonomik-kültürel motiflerin kullanım sayısı Tablo 2’te verildiği gibidir.

Sosyo-ekonomik-kültürel Motifler	Türkülerdeki Kullanım Sayısı	Sosyo-ekonomik-kültürel Motifler	Türkülerdeki Kullanım Sayısı
Gelin	23	Sandık	3
Efe	20	Yayla	3
Karanfil	12	Arpa	2
Dağ	9	Bağ	2
Yazma	8	Cepken	2
Bahçe	8	Dam	2
Gül	8	Darı	2
Su	7	Ekin	2
Kına	7	Elma	2
Düğün	7	Melengiç	2
Çay	7	Nar	2
İğde	7	Orak	2
Ev	6	Saman	2
Harman	6	Şeftali	2
Buğday	5	Tren	2
Dere	5	Ardıç	1
Oya	5	Asma	1
Yol	5	Bakla	1
Hamam	5	Basma	1
Bülbül	5	Değirmen	1
Çeşme	4	Gazan	1
Kavak	4	Keklik	1
Koyun	4	Kestane	1
Kuzu	4	Selvi	1
Şalvar	4	Söğüt	1
Üzüm	4	Tarla	1
Armut	3	Turna	1
Kapının önü	3	Tütün	1
Karakol	3	Biber	1
Ova	3	Erik	1

Tablo 2 Türkülerde Kullanılan Sosyo-ekonomik-kültürel Motiflerin Kullanım Sayısı

Manisa türküleri, içinde bulunan coğrafi motifler bakımından incelendiğinde altmış farklı unsurun geçtiği görülmektedir. Manisa türkülerinde geçen unsurlar dikkate alındığında “gelin” unsurunun 23 kez, “efe” unsurunun 20 kez tekrarlandığı görülmektedir. Diğer yöre türkülerinde de kullanılan “dağ” unsuru ise 9 kez tekrar etmektedir. Yöresel geleneklerden olan evlenme töreni aşamalarından “kına” ve “düğün” 7 kez tekrar etmiştir. Bu nedenle türkülerde geçen sosyo-ekonomik, kültürel

değerler frekans sıklığı olarak değerlendirildiğinde gelin, efe, buğday, çay gibi unsurların çoğunlukla kullanıldığı görülmektedir (Şekil 5).



Şekil 5 Türkülerdeki Sosyo-ekonomik-kültürel Motiflerin Kullanımlarının Frekans Analizi

Manisa türküleri incelendiğinde türkülerde geçen sosyo-ekonomik ve kültürel coğrafya unsurlarından en fazla “gelin” motifinin 23 kez tekrarlandığı görülmüştür. Sonrasında “efe” kelimesinin 20 kez tekrarlandığı görülmektedir. Yöre halkının sosyal yapısı ve kültürel özelliklerini incelediğinde daha birçok ekonomik ve kültürel coğrafi özelliği türkü sözlerinin içinde bulmak olanaklıdır. Bu unsurlardan yazma, şalvar, basma, cepken, oya gibi yöresel kıyafetler de geçmekte olup armut, asma, üzüm, şeftali, elma, erik, iğde, nar gibi meyve isimleri, arpa, buğday, darı, ekin, orak, tütün gibi yetiştirilen ürünler de türkü sözlerinde yer almaktadır. Yine türkü sözlerine bakıldığında diğer Anadolu türkülerinde sıkça kullanılan “dağ” ve “evlerinin önü” motifinin işlendiği görülmektedir. İşte bu nedenle, türkülerin halkın içinden, sosyal, kültürel, ekonomik yaşantısından doğduğu sonucuna ulaşılmaktadır.

4.3.1. Türkü Başlıklarında Geçen Sosyo-ekonomik, Kültürel Coğrafya Unsurlarının Değerlendirilmesi

Manisa ve çevresi eskiden günümüze yerleşim alanıdır. Bu nedenle halkın yaşayış tarzı bu yörede ortaya çıkan halk türkülerine yansımıştır. Çalışmanın bu bölümünde Manisa türkeleri tek tek ele alınarak türkü başlıklarında geçen sosyo-ekonomik, kültürel özellikler belirtilmektedir.

4.3.1.1. Ev Motifine İlişkin Bulgular

Manisa yöresinde mimari yapı incelendiğinde Osmanlı son döneminde var olan ahşap yapılı, cumbalı ve çatıları farklı özellik gösteren süslerle işlenmiş olup birkaç kattan oluşan önünde avlusu yer alan evlerdir. Bu evler birbirlerinden dar sokaklarla ayrılıp komşuluk ilişkilerinin ön planda olduğu yöresel ve ulusal önem taşıyan evler kültürel unsurların bir parçasıdır. Türkü başlıklarından bazıları:

“Ali’min evleri tepebaşında”

“Ayşe’nin evinde oyalı da sandık”

“Evlerinin önü kavak”

4.3.1.2. Tarım Ürünlerine Ait Bulgular

Manisa’da üzüm başta olmak üzere pamuk, tütün, buğday, bakla, biber, darı(mısır), iğde, armut, şeftali, nar, ayva gibi tarım ürünleri yetiştirilmektedir. Manisa yöresinde üzüm yetiştiriciliği antik çağa kadar uzanmaktadır. Üzüm Manisa yöresinde türkülerde, el işlemlerinde, çinilerde süsleme deseni ya da sembol olarak kullanılmaktadır.

“Ak üzümün salkımı”

“Armut ağacı”

“Aşağıki tarlanın darısı”

“Ateş attım samana”

“Bahçalarda gök bakla”

“Bahçalarda güllerim”

“Buğdayla dolu harman”

“Dam üstünde kestane”
“Diken arasında bir gül açılmış”
“Dombayı bağladım ben bir erik dalına”
“Hey buğdayım buğdayım”
“İğdenin dalı”
“Kırmızı buğday ayrılmıyor”
“Kırmızı buğday sec olur”
“Söğüdün yaprağı narindir narin”
“Limonun çiçeği açılıyor”

4.3.1.3. Su Motifine Ait Bulgular

Manisa ve çevresi Gediz Havzası içinde yer aldığı için Manisa türkülerinin çoğunda hidrografik özelliklere rastlamak mümkündür. Yöre türkülerinde çay, dere, su gibi kelimeler yer almaktadır. Türkü başlıklarından bazıları:

“Çay içinde ot bitmiş”
“Çaya iner ağlarım”
“Çayın öte yüzünde”
“Dere boyu giderim”
“Derelerde aluç ağacı”
“Sular akar delik taştan”
“Akçavlu çayları”

4.3.1.4. Yol Motifine Ait Bulgular

Yollar hem yaşanılan mekânları hem de kültürleri birbirine bağlamaktadır. Manisa ve çevresi eskiden günümüze önemli ticaret yolları üzerinde yer almıştır. Türkülerde yöre halkının yaşadığı mekânın ve yakın çevresindeki komşu illerle de bağlantısının olduğu görülmektedir. Bu türkü başlıklarından bazıları şunlardır:

“Emine’min hep yolları dikine”

“Fadime’ m de hasbahçenin yolları”

“Kayser’ dir yolumuz”

“Kütahya yolunda”

“Hamam yolu”

“Bergama yolu”

4.3.1.5. Aşk Motifine Ait Bulgular

Türküler halkın yaşayış tarzı, geçim kaynakları, gelenek ve görenekleri hakkında bilgi verdiği kadar aynı zamanda insanların duygularına tercüman olmaktadır. Aşk, sevgi, hüznün, ölü, kahramanlık gibi halkın başından geçen olayları ve hisleri yansıtmaktadır. Bazı türkü başlıkları şunlardır:

“Aşkın aldı benden beni (Yunus’tan)”

“Esme poyrazım esme (Fadime’ m)”

“Hatçe’ m gider garadaşa aşağı”

“Koyun bende aşk oduna yanayım”

“A sevdiğim pir misin?”

“Nazındandır nazından”

4.3.1.6. Ağaç Motifine Ait Bulgular

Türküler yaşanılan coğrafyanın bitki örtüsünü, meyve türlerini de içinde bulundurmaktadır. Manisa yöresi de uygun iklim koşullarından dolayı zengin bitki çeşitliliğine sahip olduğundan Manisa Spil Dağı Milli Parkı, Manisa Lalesi uluslararası, Manisa Tarzanı ile ulusal bir etkiye sahiptir. Bazı türkü başlıkları şunlardır:

“Armut ağacı”

“Derelerde aluç ağacı”

“Dombeyi bağladım ben bir erik dalına”

“Gün görünmez melengicin dalından”

“İğdenin dalı gevrecik olur”

“İğdenin iğdesi yok”

“Söğüdün yaprağı narindir narın”

“Evlerinin önü kavak”

“Limonun çiçeği açılıyor”

4.3.1.7. Geçim Kaynağı Motifine Ait Bulgular

Manisa’da uygun iklim koşullarından dolayı çeşitli tarım ürünleri yetiştirilmektedir. Kırsal yörelerde temel ekonomik faaliyet tarım ve hayvancılıktır. Üzüm, tütün, zeytin, mısır, buğday gibi tarım ürünleri üretilirken koyun, kuzu, tavuk, keçi, eşek, at gibi hayvanlar yetiştirilmektedir. Yöre halkının geçim kaynağı türkü sözlerine de yansımıştır. Bazı türkü başlıkları şunlardır:

“Ak üzümün salkımı”

“Aşağı ki tarlanın darısı”

“Ateş attım samana”

“Bahçalarda gök bakla”

“Buğdayla dolu harman”

“Harmancılar harman döver toz olur”

“Hey buğdayım buğdayım”

“Kırmızı buğday ayrılmıyor sezinden”

“Kırmızı buğday sec olur”

4.3.1.8. Sosyo-kültürel Yapı Motiflerine Ait Bulgular

Düğünler, yöreye ait geleneksel özellikler taşımaktadır. Günümüzde ise bu gelenekler değişmeye ya da yok olmaya başlamıştır. Önceki zamanlarda önce kız aile büyüklerinden istenir. Sonrasında söz kesilir ve düğün günü kararlaştırılır. Düğün zamanı geldiğinde kız evinde çeyiz serilir. Sonrasında kına gecesi yapılır. Burada geleneksel kıyafetler giyilir. Kızın ellerine kına yakılır. Ertesi gün yemek verilir, mevlit okutulur. Gelin çıkması yapılır. Günümüzde ise Manisa yöresi

geleneksel adetleri ve giysileri çevre koşulları, sosyal ve ekonomik durum gibi etkenlerle farklılıklar göstermektedir. Son yıllarda teknolojik gelişmelere bağlı olarak geleneksel kıyafetler yerini yeni kıyafet ve aksesuarlara bırakmıştır. Yöresel kıyafetler zamanla özel günlerde giyilir hale gelmiştir. Gelenek-görenek, düğün, bayram, yeme-içme vb. özellikler halkın içinden doğan türkülere yansımıştır. Sosyo-kültürel değerlerin geçtiği türkü başlıkları:

“Gurdular düğün aşını”

“Ayşe’min evinde oyalı da sandık”

“Çattılar gazan taşını”

“Çattılar ocak taşını”

4.3.2. Türkü Sözlerinde Geçen Sosyo-ekonomik, Kültürel Coğrafi Unsurların Değerlendirilmesi

Toplumların geçmiş ve günümüz yaşantısı ile ilgili temel bilgilerini, çok çeşitli kültürel kaynaklardan elde etmek mümkündür. Giyim- kuşam tarzı, yeme-içme alışkanlıkları, gündelik hayatta kullandığımız araç-gereçler, meskenler, geçim kaynakları, gelenek-görenekler toplumların kültürünü oluşturan öğelerdir. Bu nedenle halk yaşantısının bir ürünü olan türküler, somut ve somut olmayan kültürün taşıyıcı öğeleridir. Manisa türkülerine bakıldığında içinde bulundurduğu coğrafi unsurlar bakımından zengin olduğu görülmektedir. Manisa ili Gediz ve Bakırçay vadileri, yüksek platolar, yaylalar ve dağlık bölgeler gibi unsurlara sahip olduğundan ev mimarileri, geleneksel giysiler, yerel yemekler, düğünler, deyişler ve türküler gibi pek çok kültürel özellikler yöreye özgüdür.

4.3.2.1. Sosyo-kültürel Özelliklere Ait Bulgular

Belirli bir zamanda ve yerde yaşayan halk, bulunduğu mekânda kendine özgü gelenek-görenek, yeme-içme, giyim-kuşam gibi yöresel özellikler oluşturmaktadır. Manisa yöresi türkülerinde bu kültürel unsurlara sıkça rastlanmış olup yöre halkının duygularını, düşüncelerini, hislerini türkülerle dile getirdiği görülmektedir.

“Ateş attım samana” türküsünde yuva kurmak isteyen gençlerin evlilik için attığı ilk adım olan kız isteme geleneğinden bahsedilmektedir.

“Ateş attım samana
Gayfe de koydum fincana
Selam söylen amcama
Amcam kızını vermezse
Turşu da kursun fincana”

Manisa düğünlerinde kız çeyizi yapılır. Oyalı yemeniler, havlular, örgü kazaklar gibi eşyalar çeyizin bir parçasıdır. Bunlar işlemeli sandığa konur. Aile büyükleri, yakın akrabalar özenerek el işleri yaparlar. Düğün zamanı yapılan işlemler çeyiz sandığına koyulur. Bu nedenle çeyiz sandığının düğünlerde ayrı bir yeri bulunur. Gelin çıkmasında kızın yakınları çeyiz sandığına oturur ve erkek tarafından bahşiş ister.

“Ayşe’nin evinde oyalıda sandık
Sandığın içinde kırmızı fındık”

Kına önceki zamanlardan günümüze süs olarak ya da şifa bulmak amaçlı kullanılmaktadır. Türk kültüründe evlenecek olan kızlar kına gecesi yapılır. Bu gecede yakın akrabalar, kızın ve oğlanın sadıçları, komşular, uzaktan gelen misafirler çeşitli müzikler eşliğinde eğlenmektedirler. Günümüzde de kırsal bölgelerde evlilik törenlerinde bu gelenekler devam etmektedir. Kına gecesinde hareketli şarkılar ve türküler, sonrasında halay, zeybek oyunları oynandıktan sonra gelin olacak kızın ellerine ve ayaklarına kına yakılır. Kına yakma esnasında gelin ortaya oturtulup avuçlarını yumar ve kaynanasından avuçlarını açmak için para, altın gibi çeşitli hediyeler ister. Sonrasında kına yakılıp ellerine eldiven geçirilerek gece sonlandırılır. Hatta kimi yörelerde gelin kızlara yakılan kına, askerler, kurban edilecek olan hayvanlara, sünnet olan çocuklara, damat olanlara da yakılıp halk kültüründe önemli bir yer tutmaktadır.

“Ayşe’nin eline yakılmış gınalar
Ben nasıl edeyim söyleyin ağalar”

Düğünlerde hem kız evinde hem de oğlan evinde yemek yapılır. Sokak boyunca kurulan bakır kazanlarda odun ateşinde yapılan yemekler yakından ve uzaktan gelen misafirlere ve gelen geçen herkese ikram edilir. Yörede özel günlerde (düğün yemeği, mevlit yemeği, kına yemeği, çeyiz yemeği, hıdrellez yemeği)

genellikle hemen hemen herkesçe bilinen yemekler yapılmaktadır. Halkın toplu bir halde bulunduğu yöresel etkinliklerde yöresel yemeklerden biri olan “keşkek yemeği” pişirilir. Sofra eskiden sora bezinin üzerine kasnak denilen altlık üzerine sini konularak kurulurken, günümüzde bunun yerini masa almıştır.

“Çattılar gazan taşını
Gurdular düğün aşını”
Selam söyle gız gardaşına”
“Gurdular düğün daşını
Gaynadırlar amanın imanım a canım keşkek aşını
Gızlar gelin gidiyor
Analar bubalar amanın imanım da edivesin yasını
Avluda alay gurulsun
Zurnalar çift çift amanın imanım a canım sazlar çalınsın”
“Çattılar ocak taşını
Vurdular düğün aşını
Anan silsin gözyaşını
Düğün kınan kutlu olsun
Gelin kınan kutlu olsun”

Halk kültürünün bir parçası olan türküler halkın arasında iletişimi kuvvetlendirir. Gelin kaynana ilişkisi ve etkileşimi fıkra, öykü ve anlatıya konu olmuş; kadın düğünlerinin, meclislerinin ve toplantılarının bazı konuları, gelin kaynana ilişkisinden kaynaklanmış, gerçeklerin değiştirilip mizah olarak şakalaşmalarda ve anlatılarda yer almıştır. İnsan ve evlenme ile başlayan bu ilişki her devirde, kültürde ve toplumda yaşana gelmiş hayat olaylarından biri olmuştur.

Aslında gelin ve kaynana aralarında bir kuşak olan iki kadın olup baba soyunu izleyen geniş ailelerde, gelin ile kaynana arasında bazen çekişmeli, bazen dostane ilişkiler olmaktadır. Hatta bu ailelerde, gelin-kaynana ilişkisi evliliğin devamlılığı ve başarısı için kocasına olan ilişkiden daha önemlidir. Kaynana ve gelin arasında kırgınlık olabilmekte fakat bunu açık surette göstermek ayıp sayılmaktadır.

Yine halk kültüründeki inanışa göre gelin, oğlan doğduğunda ve çocukları fazlaştığında güçlenir, kaynana olana kadar hakkını zamanla almaktadır. Ayrıca gelin pek çok özellikleri (huyu) ile de kaynanaya benzetilerek “gelin kaynana toprağındandır” denilmiştir (Karaca, 2016). Gelin kaynana arasında geçen sohbeti de

bu türküde görmekteyiz. Ayrıca tahıl, sebze ve meyveler, çeşitli bitkiler beslenmenin temelini oluşturmaktadır. Sebze ve meyve kurutma, erişte, salça, reçel, tarhana, nar ekşisi yapımı kırsal kesimde çok yaygındır. Özellikle bu durum yaz aylarında kışlık yiyecek hazırlığı olarak yapılır. Bunlardan tarhana, yöresel çorbadır. İçine nohut, soğan, süt, maya, kırmızıbiber, un koyarak bir hamur hazırlanır. Sonrasında bu hamuru güneşte kurutulur. Elekten eleyerek kavanozlara ya da bez süzmelere doldurulur. Yöresel bir çorba olan tarhananın Türk kültüründeki yeri ayrıdır.

“Tarhana kaynıyor gelinim
Yüreğim oynuyor
El bizi kınıyor gelinim
Gel barışalım a gelin
Gel konuşalım
Tarhana kaynasın kaynanam
Yüreğin oynasın
El bizi kinasın kaynanam
Küstüm barışamam a kadın
Ölsem konuşamam
Sandığım açayım gelinim
Libas biçeyim
Evini döşeyim gelinim
Gel barışalım a gelin
Gel konuşalım”

Manisa yöresi el işlemleri bakımından zengindir. Genç kızlar önceki dönemlerde gergef işlemektedir. Günümüzde de bu gelenek el sanatları ya da el işlemleri olarak devam etmektedir. Yöresel kıyafetler, halılar, el işlemleri halkın yaşantısının bir ürünüdür. Halk içinde bulunduğu koşulları ilmek ilmek işlemlere dökmüştür (Foto 18). Bunu da söylenegelen türkülerde görmek mümkündür.

“Merdiven başında gergefin işler
Gergefin üstüne dökülür yaşlar”



Foto 18 Manisa El İşlemelerinden Bir Görünüm

Halk kültürünün bir parçası olan düğün geleneği örf ve adetlerin taşıyıcı unsurlarındandır. Düğün günü oğlan tarafından konuklar toplanarak kız evine gelin almaya gelirler. Dağlık alanların Yörük köylerinde gelinlerin baş süslemeleri Asya'dan getirilen geleneklerin bir devamı olarak 7 renk krepler ve zengin çiçekler ve baş takıları ile bezenir ("Marka Şehir Manisa", 2013) Gelin evden çıkarken erkek kardeşi ya da amcası tarafından beline gayret kemeri de denen kırmızı kuşak bağlanır.

Gelin ailesiyle vedalaştıktan sonra hayır dualarla, bazen ilahilerle bazen de davul-zurna eşliğinde eğlencelerle evden çıkarılır. Gelin baba evinden çıkarken olsun oğlan evinin kapısından girerken olsun evliliğin yolunda gitmesi, çiftin mutlu olmasını sağlamak için birtakım uygulamalar gerçekleştirilmektedir. Örneğin, gelin evden çıkarken arkasından ayna tutularak aydınlık bir hayatının olması isteği ifade edilir. Aynı şekilde oğlan evinin kapısından girerken kapının eşiğine ve tavanına yağ, bal gibi şeyler sürdürülerek gelinin yeni evindeki kişilerle iyi geçinmesi sağlanmaya çalışılır. Gelinin başından şeker, bozuk para, kuruyemiş gibi şeyler atılarak bolluk-bereket getirmesi dileği ifade edilir (Karaca, 2016). Evlenen yani yeni gelin olan

kızlar süslü kıyafetler, ayakkabılar giyerek gezmektedir. Ayrıca gelin olduklarında bilezik, kolye, küpe gibi altın takılar takılmaktadır. Manisa yöresinde de yeni gelin olanlar düğünden sonraki belli bir zamana kadar al (kırmızı) renkte kıyafet giymektedir. Yöre halkının örf ve adetleri burada söylenen türkülerde yansımaktadır.

“Hadindi allı gelin
Babıcı pullu gelin
Yemeni başta gezer
Bilezik kolda gezer”

Aynı zamanda yöresel kıyafetlerden olan entari, genellikle tek parçalı, bazen ya da basmadan olan uzun boydan kadın elbisesi günlük yaşamda kadınların giymekte olduğu bir kıyafettir. Ayrıca yöresel kıyafetlerden olan entari, şalvar, yazma, kadife endeze gibi unsurlar türkülerde sıkça kullanılmıştır. Örneğin yazma, kadınların başına bağladıkları yöresel bir eşarp türü olarak kullanılırken, kadife kumaştan dikilen giysiler de kullanılan türkü motifleri arasında görülmektedir. Genç kızlar ya da kadınlar başörtüsü olarak kullandıkları bu yazmaya oya işlerler. Yöresel kıyafet olan cepken ve fistan da türkülerde kullanılan unsurlar arasında yer almaktadır. Bu nedenle el emeğini halkın yöresel kültürünün oluşmasında önemli bir etkendir.

“Yazmayı oyaladım
Örtmeye giyamadım
Otur yanıbaşına

Ben sana doyamadım

“Mor basmadan yazması
Ayşe’de kızlar yosması
Ayşe gelin gidiyor
Ağlamasın anası”

“Ben yare diktirdim güzelim
Ak çiçekli mor şalvar”

“Gadifeden endezezi mecide”

“Hatçe’ m gider gara daşa aşığı aman
Dola da vermiş mor şalvarı kuşağa

Hatçe gelin çok küçüktür haşarı
Hatçe'm de kolalı yazmayı oyaladın mı
Oyalama dedim on parmağı kınalı”

“Pabucumun belleri gırık sürünür yar Amman aman aman
Kısa cepken giymiş de fistan görünür aman aman aman aman aman aman”

O dönemde halkın yaşamış olduğu sosyal olaylar yaşandığı gibi türkülerde anlatılmaktadır. Bu nedenle çete, at, gem, efe, gibi sosyo-kültürel unsurları yansıtılmaktadır. Oluşan çetelere karşı ortaya çıkan efeler bir kültür simgesi haline gelerek halkın bir araya geldiği düğün, şenlik, bayram, kutlama gibi özel günlerde Manisa halk oyunları ve Manisa Efesi olarak gösterime sunulmaktadır. Manisa'nın ilçe ilçe değişen halk müziğinin oyun havaları, folklorik kadın kıyafetleri ve efe giysileri muhteşem gösterilere dönüşür. Bu nedenle Manisa halk oyunları ve Manisa Efesi kültür simgelerinden birini oluşturmaktadır (Foto 19).

“Efeler de geliyor dört atlı
Cepkenleri kanatlı
Sarıca da Efeyi vurmuşlar”
...
“Kulalar'ı aman efem gece çeteler bastı
Armut dallarına mavizerleri astılar
...
Alıverin aman aman kır atımın gemini
Ulu yola çıkın dakın atımın yemini
...
Alıverin aman martinimi dolduram
Dolduram da efem düşmanları öldürem”



Foto 19 Manisa Efesi

Yine yöresel kıyafetlerden biri olan basmadan yapılan şalvardan bahsedilmektedir.

“Eftirir oğlan eftirir ah aman aman
Basmadan şalvar kestirir
Oğlanın tepesinde püsküllü ah aman aman”

Aynı zamanda Türk halkında bayramların ayrı bir yeri vardır. Bayramdan önce büyükler bayramlık kıyafet diktirmektedir. Küçüklere ise bayramlık kıyafet alınmaktadır. Günümüzde ise herkes her istediğini istediği zamanda aldığı için kültürel değerler anlam kaybetmektedir. Yörede yaşayan erkekler uzun kollu entari olarak ya da entarinin üzerine yelek olarak mintan giymektedir.

“Aman bayramlık urbası dikiliyor
Şerifem giderse ben de giderim
Satarım mintanı harçlık ederim aman”

Eski zamanlardan günümüze kadar gelen hamama gitme adeti bir Türk geleneğidir. Manisa hamamları, Hafsa Sultan hamamı, Çukur hamamı, Dere hamamı, Karaköy hamamı, Hüsrev Ağa hamamı, Alaca Hamam, Cumhuriyet hamamı hem kültürel özelliklerin bulunduğu hem de sosyal etkinliklerin aktarıldığı yapılardandır (“Marka Şehir Manisa”, 2013). Yörede hamam geleneğinin bulunduğu görülmektedir.

“Sofile’ m de aman hamamlara giderken

...

Sofile’ m aman ak sıvalı bacası”

...

“Hamam yolu dura koymuş yarı görmeye

Beş on tellak tayin olmuş saçın örmeye”

4.3.2.2. Sosyo-ekonomik Özelliklere Ait Bulgular

Halk türkülerinde ekonomik faaliyetlere, geçim kaynağına, günlük yaşama ilişkin unsurlara sıklıkla rastlanmaktadır (Mirzaoğlu, 2012). Bu kapsamda Manisa türkülerinde yörenin ekonomik faaliyetlerine ve geçim kaynaklarına dair pek çok coğrafi unsur bulmak mümkündür. Manisa yöresinde, uygun iklim koşulları, ekilebilir alanların genişliği ve verimliliği nedeniyle, kimi yerlerde yılda birkaç ürün alındığı ve bağ, bahçe tarımının yaygın olarak yapıldığı görülmektedir.

Manisa ilinin geçim kaynakları arasında Gediz ovası çevresinde ve Spil dağı eteklerine kurulmuş meyve bahçeleri, sebze tarlaları önemli bir yere sahiptir. Bunların bir kısmı taze olarak tüketilmekte olup bir kısmı kışlık olarak kurutulmakta ya da işlenerek ticari olarak pazarlanmaktadır. Manisa halkının geçim kaynaklarından birini bağcılık oluşturmaktadır. Halkın tarım topraklarının önemli kısmında yaptığı üzüm yetiştiriciliğinin sonucunda kaliteli kuru ve yaş üzüm üretiminde ilin ülke genelinde ilk sırada olmasını sağlamıştır. Bunun yanı sıra Manisa halkının yetiştirdiği başlıca tarım ürünlerini, üzüm, armut, şeftali, nar, elma, ayva gibi meyvelerden bazılarını oluştururken biber, bakla, hıyar gibi ürünler sebzelerden bazılarını oluşturmaktadır.

“Ak üzümün salkımı

Ayşe’ de aldı aklımı

Bir şeftali vermezsen

Helal etmem hakkımı”

“Bahçelerde üzüm var

Gız sana bir çift sözüm var

Ben yare diktirdim güzelim

Ak çiçekli mor şalvar”

“Armut ağacı armut ağacı

Başında tacı

Kalksın samah eylesin

Anaynan bacı”

“Karanfilim budama

Sefa geldin odama

Eğil bir şeftali ver adama”

“Elma attım nar diye

Çarşılarda var diye”

“Limonun çiçeği açılıyor aman

Gerdanda benleri saçılıyor aman

Aman ayva yapraklandı leylim yarım”

Muşmula ya da diğer adıyla töngele diye anılan yöre halkı tarafından yetiştirilen ve tüketilen meyvelerden biridir.

“Bahçelerde muşmula

Muşmulayı taşlama”

Bahçe tarımı hem halkın kendi ihtiyaçlarını karşılamak hem de ekonomik kazanç sağlamak için yapılır. Halkın ürettiği ürünler pazarlarda belirlenen günlerde satılır ve kazanç elde edilir.

“Bahçalarda gök bakla baygın Selime’ m

....

Bahçalarda gök biber baygın Selime’ m

“Bahçalarda gök hıyar

Boyun boyuma uyar

İkimizde bir boyda

Ayırmaya kim kıyar”

Buğday, arpa, çavdar, mısır gibi tahıl de ürünleri yetiştirilir. Darı yani mısır yetiştirilen tarım ürünlerinden birini oluşturmaktadır. Çoğunlukla yemlik olarak üretildiği için bu bölgede daha çok hayvan yemi olarak kullanılır.

“Aşağı ki tarlanın darısı

Borcuma yetmez yarısı”

Buğday önemli tarım ürünlerindedir. Sonbahar ya da kış döneminde ekilen buğdayın haziran, temmuz aylarında hasat edilir. Sap-saman ve buğday özü ayrılır. Buğdayın bir kısmını değirmene ya da günümüzde fabrikaya götürerek öğütürler. Geriye kalan kısmı ambarlara koyup muhafaza edilir. Ayrılan sap-saman ise özellikle kış aylarında hayvanlara yedirilir.

“Ateş attım samana

Bak dumana dumana”

Önceden tarımda hayvan ve insan gücü kullanımı yaygındı. Tarlalar öküz, at, gibi hayvanlara demir saban bağlanarak sürülürdü. Tahıllar halk arasında imece usulü orakla biçilirdi. Günümüzde gelişen teknolojiyle beraber tarımda makine kullanımı yaygınlaştı. Traktör, özellikle tarım yapılan bölgelerde yaygın olarak kullanılmaktadır. Türküde geçen motor arabası da traktörü sembolize eder. Türkülerde sıkça kullanılan buğday, arpa, darı, orak, harman gibi kelimeler halkın geçim kaynağının tarıma dayalı olduğunu göstermektedir (Foto 23).

“Ayşem geliyor Ayşem

Ekinler arasından

Bana mendil sallıyor

Motor arabasından

...

Ayşem geliyor oraktan

Yolları pıtıraktan ”

“Buğdayla dolu harman da”

Ben oğlana varmam

Bobam alacak parayı da

Başlık parası olman”

“Elif orak biçiyor

Suyu nerden içiyor

Ağustosun sıcağında

Al yazmadan geçiyor”

Buğday, arpa, çavdar gibi tahıl ürünleri hasat edilir. Hasat zamanı “harman kaldırma zamanı olarak geçer (Foto 20). Belir bir harman yerinde tahıllar sap ve samandan ayrılır. Ekinler ambarlara doldurulur.

“Harmancılar harman döver toz olur
Sevip sevip ayrılması güç olur
...
Harmanları döne döne döverler
...”
“Kırmızı buğday ayrılmıyor sezinden
Mevlam mevlam versin güzellerin gencinden
Yol üstüne kurakoymuş ilyeni
Ben istemem istemem mavi şalvar giyeni
Ben isterim setre pantol giyeni
Yürü yürü dilber salma saçın sürünsün
Açıver açıver cepkenini elmas gerdan görünsün”
“Arpa, buğday seç olur
Harmanda harar durur”



Foto 20 Harman Zamanından Bir Görünüm

Önceki zamanlarda un, bulgur, arpa, çavdar, yulaf öğütmeye yarayan aletlerle kurulu olan yapı olarak tanımlanmaktadır. Yapılan arkeolojik araştırmalara göre buğday taneleri iki taş arasında ezilen havanlarda un haline getirilmiştir. İlk olarak Neolitik dönemlerde insan ve hayvan gücü kullanılmış olup günümüzde teknolojinin de ilerlemesi ile birlikte kaynağını sürekli yenilemiştir (Özcan Tütüncü, 2016). Günümüzde bu yaşantı bazı kırsal kesimlerde hala devam etmektedir.

“Değirmenin bendine

Döner kendi kendine”

Yine Manisa yöresinde yetişen söğüt ve menengiç ağacı da türkü sözlerinde geçmektedir. Söğüt ağacının Gediz nehri kenarında, sulak alanlarda yetiştiği görülmektedir (Foto 21). Kırsal yörelerde söğüt dalları toprak fırın yapımında ve tütün yetiştirilen bölgelerde Tütün yapraklarını kurutmak için kullanılmaktadır.



Foto 21 Sögüt Ağacından Bir Görünüm

Kaynak: <https://www.cicekal.net/blog/tag/sogut-agaci-ozellikleri/>

Manisa yöresinde Çertlimek olarak bilinen menengiç ağacı bazı yörelerde Çitembik, Çitlembik, Bıttım, Çıtlık olarak bilinmektedir (Foto 22). Günümüzde menengiç tanelerinden lezzetli bir kahve üretilmektedir. Yaz sonunda toplanan taneler kurutularak kış aylarında kavruarak çerez gibi yenilmektedir. Yöre halkında menengiç tanelerinin öğütülmüşünü de tükettiği bilinmektedir.



Foto 22 Menengiç Ağacından Bir Görünüm

Kaynak: <https://www.agac.gen.tr/menengic-agaci.html>

“Söğüdün yaprağı aman aman aman narindir narin
İçerim yanıyor hadülen dışarım serin
Sana yar bulunur aman aman aman ben Allah kerim
Kınalı topuklar yavrum suya mı değdi
...

Menengüç dalinden aman aman aman odun olur mu”
Türkmen mayasından hadülen kadın olur mu
Bir kere sevmenin aman aman aman tadı olur mu
Rastık kaşında kaşında
Ondört yaşında yaşında
Aklı başında”

“Gün görünmez melengicin dalından
Aşka düştüm kimse bilmez halimden
...

Arabası var mandası var” (Turhan, 2013)

Ayrıca yöre halkının inancına ardıç meyvesinin pek çok hastalığa çare olmaktadır. Türk tarihinde olduğu kadar dünya tarihinde de kutsal ağaçlar listesinde yeri olan ardıç ağacının, manevi anlam taşıdığına inanılmaktadır. Bu nedenle parklara, bahçelere ve ormanlar gibi pek çok alana ardıç ağacı dikilmektedir. Ardıcın bereket, huzur ve sağlık getirdiği bilinmektedir.

“Sıra da sıra ardıçlar Emine’ m”

Kırmızı renkli meyveleri olan aluç ağacı dikenli dalları olan ve kışın yapraklarını döken ağaç türü olarak bilinmektedir (Foto 23).



Foto 23 Alu Aėacından Bir Grnm

Kaynak: <https://www.faydalari.com/alic-sirkesinin-faydalari/>

“Derelerde alu (aman) aėacı

Dibinde keklik pilici”

YetiŐen aėa trlerini de trk szlerinde grmek mmkndr. İėde aėacı da kullanılan coėrafi unsurlardan biridir.

“İėdenin dalı gevrecik olur kırılıverir

İėdenin dalı gevrecik olur eėmeye gelmez

İėdenin dalı kurusun da ay anam yakmayalım mı”

“İėdenin iėdesi yok

Dibinin glgesi yok”

“Diken, gl, blbl” halk mziėi iinde sıklıkla kullanılan motiflerdendir. Aynı zamanda halk edebiyatının bir parasını oluŐturmaktadır. oėu trkde, hikye ykde rastlanan, Divan Edebiyatı’nda, Trk Sanat Mziėi’nde ve Trk Halk Mziėi’nde deta sevginin, aŐkın ve hasretin simgesi haline gelen blbl, gl Manisa trklerinde de kullanılmaktadır.

“Diken arasında bir gl aılmış

Blblm bahene tmeye geldim”

“Fadime’m hasbaenin yolları

Aılmış mı kırmızı gonca glleri

Blbl olmuş Őakıyor dilleri”

Halkın geim kaynaklarından birisi de yetiřtirilen kaliteli tütündür. İlkbahar aylarında tarlalara ekilen tütünler yaz aylarına toplanır ve kurutulur. Bu tütünler tüccarlar aracılıęıyla dünya pazarlarına ulařtırılır.

“Sektirir de atım (aman) sektirir

Tarlaya tütün ektirir”

Tarımsal faaliyetin önemli bir kolu olan hayvancılık, çoęu kez, bitkisel tarımla birlikte yapılır ve aynı çiftlikte uygulanır. Türkiye’de tarımsal iřletmelerin yüzde 72.4’ünde hayvancılık ve bitkisel üretim birlikte uygulanır. Darı, arpa, yulaf, avdar gibi ürünler hayvan yemi olarak da kullanılır (Tümertekin ve Özgü, 2006). Kırsal kesimde yařayan insanların tarımın yanında hayvancılıkta yaptıęı türkünün devamında açıka belirtilmektedir.

“Ovaları düz olsa

Koyunları yüz olsa

Ben koyunu güderim

...

Karřıdadır evleri

Yayılr develeri

Oturmuş koyun saęar”

“Karřımdan gelir oęlu

Serviye benzer boyu

Bakmayın alımına

Heybesi saman dolu”

Kimi türkülerde de tarım ve hayvancılık birlikte kullanılmaktadır. Manisa uygun iklim kořullarından dolayı hem koyun yetiřtirilmekte hem de baęcılık faaliyetleri yapılmaktadır. Bahar aylarında koyun, kuzu dere kenarlarına otlatmaya ıkarılmaktadır.

“Dere boyu giderim

Koyun kuzu güderim

...

Atladım baędan baęa

Elim deędi yapraęa”

Büyükbaş hayvan türlerinden birisi olan dombay, camız, manda olarak bilinmektedir. Devamında ise erik dalı, çeşme başı gibi sosyo-kültürel özelliklerin, halkın başından geçen olayların ve bu olaylar karşısında hissettikleri duygular türkülere yansımaktadır.

“Dombayı bağladım ben bir erik dalına
Kırdı da ipini deli deli dombay saldı da geline

...

Dombaşı bağladım ben bir çeşme başına
Kırdı da dombay deli deli dombay sardı da eşine”

Yöre halkının bir kısmı ormancılıkla geçinmektedir. Kavak ağacından elde edilen odunlar kibrit ve mobilya yapımında kullanılmaktadır.

“Koca kavak yarıldı

Sabısı bize darıldı”

“Uzun kavak ne uzarsın boşuna boşuna aman”

Yayla, yaz aylarında tarım ve hayvancılık için yapılan faaliyet yeridir. Halk hayvanlarını otlatmak, bağ bahçe işleriyle uğraşmak, kışlık yiyecek hazırlamak için yaylaya göç eder.

“Koyverin gelsin yürüsün

Dağları duman bürüsün

Allı gelin kimin yarisin

...

Üçünü küçük hanım üçünü

Yaylada buldum göçünü”

Ayrıca nalbantlık, atların ayaklarına, arazi koşullarına karşı korumak amacıyla nal takan veya yıpranan nalı değiştiren kişidir. Manisa yöresini ve çevresindeki komşu illeri ile nalbantlık geleneğini ve küçük zanaatkârlardan olan demir döven demircileri de türküler de bulmak mümkündür.

“Of aman aman nalbandım
Nalbandım saramadım aldandım”

Demirci, küçük zanaatkârlardır.

“Demirciler demir döver tunç olur
Sevip sevip ayrılması güç olur
Sen gidersen benim halim nic’olur”

Manisa orman alanları bakımından oldukça zengindir. Halkın bir kısmı ormancılık yapmaktadır. İklimden dolayı kavak ağacı da yetişmektedir. Giyim kuşam halkın yöreye aitliğinin bir parçası olarak kendini göstermektedir.

“Oduncular aman dağdan odun indirir indirir.”

Spil dağı yaz aylarında yeşillenir. Çayırarda yabani yılık atları otlar. Günümüzde burası “Spil Dağı Milli Parkı”dır. Aynı zamanda kalenin yer aldığı Spil Dağı eteklerinde ilkbahar ve yaz aylarında yeşeren otlakların varlığı geçim kaynağı olarak koyun kuzu yetiştirilmesine olanak sağlamaktadır.

“Yaz gelince her tepeler otlar aman aman ey
Yağız atlar payvend ile beslenir aman”

4.3.2.3. “Evlerinin Önü” Motifine Ait Bulgular

“Evlerinin önü” sosyal hayatın vazgeçilmezidir. Komşularla birlikte kışlıklar hazırlanır; salça, konserve, turşu yapılır. Ayrıca sosyo-kültürel mirasın bir parçası olan düğünler evin önünde geçer. Anadolu’nun birçok yerinde kendine özgü bir mekân olan “evlerinin önü” vernaküler yani geleneksel halk mimarisinin tamamlayıcısıdır. Günümüzde ise küreselleşmenin etkisiyle önemini kaybederek yerini betonarme yapılara, büyük marketlere, düğün salonlarına bıraktı. Bir zamanlar sosyal etkileşimin yoğun yaşandığı evlerinin önü şimdilerde yerini başka hayatların yaşandığı uydulara bıraktı (Erbay, 2017). Ayrıca türkülerdeki ortak duyguyu vermek için “evlerinin önü” motifi söz dizini olarak da kullanılmaktadır (Başgöz, 2008). Birçok yöre türkülerinde olduğu gibi Manisa türkülerinde de “evlerinin önü” coğrafi unsur olarak ele alındığı görülmektedir.

“Evlerinin önü iğde
İğdenin dalları yerde
Mevlam düşürmesin derde”

“Evlerinin önü kavak
Su akar savak savak aman aman”

Evlerin giriş kısmında bulunan kapılar tahtadan yapılmıştır. Farklı renklerde ve farklı boya türleriyle boyanmıştır. Kapılar iki bölümden oluşup tam ortasından ayrılmıştır. Sağdaki kısımdan eve girilmektedir. Kapının arkasında ahşaptan ya da demirden yapılan sürgü bulunmaktadır. Her evin kapı yapısı birbirine göre farklı özellikler göstermektedir. Kapıdan ilk olarak avluya girilir. Bu kapılar geçmişten günümüze eski Türk mimarisinin özelliklerini taşımakta olup evin avlusunun sokağa açılış bölümünde yer almaktadır. Kapı kilidi olarak demir hakları birleştiren zincire takılan asma kilit kullanılmaktadır. Yöre türkülerinde Türk ev mimarisinin geleneksel özelliklerini bulmak mümkündür (Göktaş Kaya, 2010).

“Kapınızın ardı gümüş sürgülü
Siyah saçı sırma ile örgülü
Bu güzellik sana Hak’tan vergili”
“Kapıları sürgülü
Siyah saçlar örgülü”
“Emine’min hep yolları dikine

Güzelmişin Eminem düşmemişsin dengine
Eminemin kapıları asmadan
Gel kaçalım Emine'm devriyeler basmadan”

Ayrıca “kapının önü” halk kültüründe sıkça kullanılmaktadır. Kapı önünde yapılan sohbetler halkın yaşam tarzının bir parçasını, komşuluk ilişkilerini oluşturmaktadır. Küçük, samimi mahallelerde, kırsal kesimde yapılan bu sohbetler günümüzde yavaş yavaş kaybolmaktadır.

“Kapının önünde taş ben olaydım
Ela göz üstüne kaş ben olaydım
Kapının önünden gelir geçersin
Elinde badeyi dolu içersin
Kapının önünde süt bakır bakır”

4.3.2.4. Su Kaynaklarına Ait Bulgular

Manisa ve yakın çevresi su kaynakları bakımından zengindir. Gediz ve Bakırçay ovanın önemli akarsularını oluşturmakta çay, dere gibi su kaynakları bulunmaktadır (Foto 24). Çay, dere gibi su motifine ait türkü sözlerinde yer almaktadır.

“Çay içinde ot bitmiş
Kuzular yayılsın diye
Elmayı soydum dildim
Yere düştü de sildim”
“Çaya iner ağlarım (aman aman)
Çayda balık avlarım”
“Çayın öte yüzünde
Atım oynar düzünde”
“Sular akar delik taştan”
“Akçavlu çayları halime'm bulanık akar”

“Esme poyrazım esme

Dereden kavak kesme”

“Dere gıyı taş ile ”



Foto 24 Su Kaynağı Olan Çay ya da Dereden Bir Görünüm

Müslüman toplumlarda İslamiyet'in suya verdiği önemden ve yaşamış oldukları coğrafyadan dolayı su kutsal ve önemli bir unsur olmuştur. Türk tarihine bakıldığında Anadolu Selçuklular döneminde yapılmış çeşmelerin çeşitli dekoratiflerle çevrelenmiş olup çiçek, lale, kâseli meyve, buketli vazo işlemleri kullanılmıştır. Ayrıca geçmişten günümüze çeşme yapısının mimari şekli değişiklikler göstermiştir (Uçar, 2009).

“Kınalı topuklar yavrum suya mı değdi
Çeşmenin başında hadülen aklımı çeldi”

Kırsal bölgelerde ya da kentlerde ilk zamanlarda evlerde su bulunmamaktadır. Halk içme ve kullanma suyunu köy çeşmesinden getirmektedir. Çay, dere gibi su kaynakları da halkın su ihtiyacını karşılamasını sağlamaktadır.

“Sıra da sıra testiler Emine'm
Entarisi çün yeşil Emine'm

Çayda balık oynesir Emine'm"

Türküde geçen diğler unsur ise kuyudur. Tarlalarda ya da evin bahçesinde içme, kullanma ya da sulama yapmak amacıyla sondaj kuyusu kazılır. Duvarları doğal taşlarla örülen kuyunun suyu soğuktur.

"Derindir kuyusu Halime'm urgan erişmez

Soğuktur suları aman aman bir tas içilmez"

..."

"Guyu gazdım diz gibi

Suyu çıktı buz gibi

Yenile bir yar sevdim

Yetmişinde gız gibi"

4.3.2.5. Konum, Mevki ve Yer Adlarına Ait Bulgular

Türküler içinden çıktıkları yöreleri, şehirleri, yakın çevreyi, yer adlarını ve özelliklerini içinde bulunduran eserlerdir. İçlerinde yörelerin ya da bölgelerin hanlarında, yıkıntılarında söylenenler yanında, küçük kasabalarda, köylerde, bunların odalarında, damlarında, yaylalarında, yakın çevresindeki yerleşmelerde söylenenlerine de rastlamak mümkündür. Eskiden günümüze ticaret yolları üzerinde olan Manisa, ulaşımın gelişmesinden dolayı ticaretin canlı olduğu bir konumdadır. Yöre halkı bu nedenle ticaretle de uğraşmaktadır. Çevre illerle kumaş, meyve, sebze ticareti yapıldığı için türkü sözlerinde bunu görmek mümkündür.

Manisa halkı yerleşim alanı olarak Spil dağı eteklerinde yayılış göstermektedir. Ayrıca kırsal kesimde yaşayanlar tarım ve hayvancılıkla uğraştığı için yaz aylarında gerek tarım ürünlerini yetiştirmek ve toplamak için gerekse hayvanları otlatmak için yaz aylarında yaylaya göç etmektedir.

"Ali'min evleri tepebaşında

Ali'min evleri yaylaya göçtü

Yayla dönüşte de yol ayrı düştü"

"Ak üzüm asmasıyım

Nazilli basmasıyım"

Dam, hayvan barınağından ve insanların yaşam alanlarından oluşan geçici köy altı yerleşmeleridir (Foto 25). Yaz aylarında tarla işleri yapmak, hayvan otlatmak

ve bahçe tarımı yapmak için dama göçerler. Havalar soğduğunda tekrar evlerine geri dönerler. Heybe de çobanların ya da köylülerin yiyeceklerini koyduğu torbadır. Hayvancılık faaliyeti yapıldığı için saman yapıldığı da belirtilmektedir.



Foto 25 Yaz Aylarında Yaşanan Dam Yerleşmesinden Bir Görünüm

“Dama çıkma gaşa çık
Arpalar gara gılçık
Eğer bana geleceksen de
Harman sonu yola çık”
“Dam üstünde kestane
Oğlan gider askere
Varın söylen zabite
Versin ona teskere”

Türküler de aynı zamanda doğdukları yerin konumu hakkında bilgi vermektedir. Manisa'nın yakınında yer alan Bergama, İzmir, Menemen ovaları türkü sözleriyle aktarılmaktadır. Bu durum mekânsal etkilemeyi, yakınlığı anlatır. Yaşanılan mekânın halk türkülerine yansıdığı açıkça görülmektedir. Manisa, eski zamanlardan bu yana ulaşım yollarının kavşak noktasında yer aldığı için türkülerde Menemen, Bergama, İzmir gibi yakın çevresine yer verilmiştir.

“Of aman aman Menemen
Menemen ben o işe gelemem
Of aman aman Bergama

Bergama kazan kazan ver bana

Of aman aman İzmirim
İzmirim alın beni gezdirin

Of aman aman Manisa
Manisa üzümün bolca olsa”

“Bursa’da eğlendim,

Selanik içinde,

Kütahya yolunda,

Bergama’nın yolu tozlu görünmez”

“Selendi'nin dombayları bakar da
Az mı oynadık da can Fadimem yollarda”

“Erken öter Göveli’nin de furazı

Urganlara geçmiş Çerkez Ali’nin de boğazı

Arap dersinde kıldım namazı”

Yaşanılan yöre veya bir olayın yaşandığı kasaba, köy, yayla, sokak, dağ ve tepe gibi konum, mevki ve yer adı türkü sözlerine az ya da çok yansımıştır. Manisa’nın Yunt dağı eteklerinde kurulan Kırkağaç ilçesine bağlı düz bir ovanın üzerine kurulan Gelenbe kasabası ekonomisi tarıma dayalı yerleşim alanıdır. Kavunlarıyla ünlü Kırkağaç kasabası Ege ve Marmara bölge sınırında yer aldığı için türkü sözlerinde bunu görmek mümkündür. Ayrıca yakın çevreden bahsedildiği gibi yöre halkının bağıcılıkla uğraştığı belirtilmektedir.

“Ne düz olur Gelenbe’nin ovası

...

Geyiklik’ten Ayvalık’a yolu var

...

Arasında mor sümbüllü bağı var”

Birçok yöre türkülerinde karakol kelimesine rastlamak mümkündür. Türküler çıktıkları yerin coğrafi özelliklerini göstermekle birlikte aynı zamanda sosyal özellikleri de içinde bulundurur. Ayrıca gurbetliği de içinde bulunduran türkülerde yer ve mevki adlarına rastlanır.

“Bir taş attım karakolun camına

Kalabalık sokaklar varamadım yanına

Yaşım ondört düştüm gurbet eline

Gelme gelme Mustantik gelme de vursunlar beni
Yazıp evraklarımı Kütahya'ya gönderin beni”

Manisa yöresi Anadolu'nun kültür beşiklerinden biridir. Antik çağlardan günümüze yerleşim alanı olmasından dolayı farklı kültürlere ait mimari eserleri ya da kalıntılarını görmek mümkündür. Bizans mimarisinin genel özelliği olan tuğla hatlı beyaz taş örgü tekniği ile yapılan Manisa Kalesi ve Yoğurtçu kalesi yörenin tarihi ve kültürel özelliklerinin türkölere yansıdığını göstermektedir.

“Kaleden kaleye bir kuzu meler beyim aman
Kuzunun feryadı lileleleri laylam bağrımı deler
...
Al fesin üstüne lileleleri laylam bir mavi püskül
...
Kaleden kaleye şahin uçurdum beyim aman”

5. SONUÇLAR VE ÖNERİLER

5.1. Sonuçlar

Müzik coğrafyası, mekânı uyumlu sesler yardımıyla anlamaya çalışan beşeri coğrafyanın alt dalı olarak gelişmeye başlamıştır. Müzik bir toplumun sosyal yaşantısından siyasi yapısına, dini inançlarından o toplumun genel veya yöresel geleneklerine göre şekil almaktadır. Belirli bir bölgeye veya yöreye ait sözlü veya sözsüz parçalar; o bölgenin veya yörenin ve hatta daha geniş açıdan bakıldığında o toplumun özelliklerini, düşünce tarzlarını, geleneklerini ve değerlerini ayna gibi yansıtmaktadır.

Müzik yoluyla, toplumdaki insanlar en basit duygularından en derin ve yoğun duygularına kadar kendini müzik ile ifade edebilmekte; eski zamanlardan günümüze kulaktan kulağa, günümüz teknolojisi yardımıyla kayıtlar sayesinde bir nesilden diğerine aktarılabilir. İnsanoğlu müziği çok eski çağlardan günümüze kadar eğlenme, dinlenme, eğitim, askeri yapı, terapi, dini inançlar, rehabilitasyon, pazarlama, sağlık vb. alanlarda bir araç olarak kullanmıştır. Bu ve benzeri alanlarda müzik kullanımı gün geçtikçe yaygınlaşmış ve alternatif olmayan etkili bir araç haline gelmiştir.

Müzik coğrafyası, müzik türlerinin mekânsal yönüyle ilgilidir. Türk halk müziği türlerinden biri olan türküler de, Anadolu'da yaşayan insanların asırlar boyunca duygularını, düşüncelerini, yaşamlarının çeşitli görünümünü, kültürel değerlerini mekânla ilgili anlamlar yükleyerek yansıtır. Türküler insanlar tarafından oluşturulan beşeri çevre ile yakından ilişkilidir.

Türküler, içinde geçen coğrafi kelimeler, türkülere eşlik eden çalgılar, halk oyunlarındaki yöresel figürler, kullanılan aletler bakımından söylendiği yörenin özelliklerini coğrafi açıdan yansıttığı için beşeri coğrafyanın alt dalı olan kültür coğrafyası içinde incelenmektedir. Halkın ortak malı olan türküler de mekâna ait beşeri ve fiziki coğrafya unsurlarını bulmak mümkündür.

Türküler, yer şekilleri, su kaynakları, iklim gibi fiziki özellikleri yanında insan ve mekân arasındaki ilişkiyi sosyal, kültürel, ekonomik gibi beşeri coğrafya özelliklerini de içinde bulundurmaktadır. Aynı zamanda türküler, tarihi olaylar, toplumsal olgular, kişisel aşk öykülerini de yansıtır. Halkın müziği olan türküler

insandan insana aktarılarak günümüze kadar gelmiştir. Türkiye, geçmişten günümüze gelen zengin bir geleneğin ürünü olan türküler bakımından oldukça zengindir.

Bu çalışmada Manisa türkülerini sosyo-ekonomik, kültürel özellikler bakımından incelemeye çalışılmıştır. Yazılı ve sözlü halk kültürü bakımından türkülerde geçen coğrafi unsurlar ve bunların anlamları üzerinde durulmuştur. Yörede geçmişten günümüze söylenegelen türküler coğrafi bakış açısıyla incelenmiştir. Manisa türkülerinin sosyo- ekonomik, kültürel özellikler bakımından zengin olduğu görülmektedir. Bu özellikler halkın yaşayış biçimi, geçim kaynakları, tarım ürünleri, gelenek ve görenekleri, giyim kuşamları, başından geçen olaylar olarak ele alınmaktadır. Bu faktörler bazen tek, bazen de bir bütün halinde Manisa türkülerine yansımıştır. Türkülerde kullanılan coğrafi motifler ulusal kültürün bir parçası olmasına rağmen yerel motifler de bulunmaktadır.

Manisa türkülerinde halkın gelenek ve göreneklerinin, yaşam tarzının, geçim kaynaklarının yoğun olarak işlendiği görülmektedir. Türk kültürünün önemli unsurlarından olan evlenme törenlerinin öncesi (sandık, kız isteme, söz, nişan, çeyiz gitmesi ve sergilenmesi) ve düğün zamanı (kına, gelin alma, gelinin yerleşmesi) aşamalarından bahsedilmektedir. Yöre türkülerini incelendiğinde “gelin” motifini 23 kez, “kına ve düğün” motifinin 7 kez, “sandık” motifinin 3 kez tekrar edildiği görülmektedir. Ayrıca yöresel kıyafetlerden “yazma” 8 kez, “cepken” 2 kez, “şalvar” 4 kez tekrar edilmiş olup halk folkloru olan “efe” de 20 kez tekrarlanmıştır.

Manisa türkülerinde, bölgede yetiştirilen tarım ürünlerine, halkın gelenek göreneklerine, giyim kuşamına ait beşeri coğrafya unsurları başarıyla işlendiği görülmektedir. Dünya üzüm üretiminde birinci olan Manisa, “Ak üzümün salkımı” türküsünde ele alındığı görülmektedir. Yine bölgede yetiştirilen tarım ürünlerine “Armut ağacı”, “Bahçalarda gök bakla”, “Buğdayla dolu harman”, “Dombayı bağladım ben erik dalına” gibi türkülerde belirgin bir şekilde ele alınmıştır. Yöre türkülerinde “karanfil” 12 kez, “bahçe” 8 kez, “buğday” 5 kez, “harman” 6 kez, “arpa”, “bağ”, “darı”, “ekin”, elma”, “melengiç”, “nar”, “orak”, “şeftali”, “saman” 2 kez; “ardıç”, “asma”, “bakla” bir kez tekrarlanmıştır. Ayrıca diğer yöre türkülerinde geçen “ev” 6 kez, “evlerinin önü” 3 kez tekrarlanmıştır. Yine diğer yöre türkülerinde geçen “dağ” motifi 9 kez tekrar edilmiştir. Aynı zamanda yöre türkülerinde hem konum ve mevki belirten hem de içinde gurbetlik ve hasretlik bulunduran “yol”

motifi 5 kez tekrarlanmıştır. Bu sonuçlar değerlendirildiğinde Manisa yöresinin türkülerinde sosyo-ekonomik, kültürel özelliklerinin sıklıkla kullanıldığı görülmektedir.

5.2. Öneriler

Türküler içinde bulundurduğu ulusal değerlerimiz bakımından en önemli kültürel taşıyıcılarımız arasında yer almaktadır. Kendine has özellikleri türkülere yansıtan Anadolu halkı, kültürel değerleri yazılı ya da sözlü olarak nesilden nesile aktarmaktadır. Günümüz müziğine baktığımızda bir yere değil her yere ait söz ve söylem bulundurmaktadır. Bu nedenle türküler, yerel ve ulusal coğrafi özellik taşınması bakımından önemlidir. Bu durum, türkülerimize özel bir anlam vermemiz gerektiğini ortaya koymaktadır. Özellikle mekâna özgü kültürün yaşatılmasında sosyoloji, antropoloji, halk bilimi gibi farklı disiplinler tarafından araştırılması ve aktarılması toplumsal değerlerimizi korumak adına faydalı olacaktır.

Yörelere ait türkülerin derlenerek belirli kaynaklar içinde toplanması sözlü kültürün taşınmasında önemlidir. Bu kaynaklardan alınan eserleri lise ve üniversite ders kitaplarında okutmak, mekâna ait kültürün taşınmasında yer almaktadır. Sözlü kültürel değerlerimizin gelecek nesillere aktarılmasında eğitim ve öğretimin yeri büyüktür. Bu nedenle bu kaynaklara sahip çıkılmalı ve gelecek nesillere ulaştırılmalıdır.

Müziğin içinde geçen gerek ezgi gerekse söz varlığı olarak kendini ortaya koyan coğrafi unsurların tespit edilmesi kültürel coğrafyada olan yerinin belirlenmesi gerekmektedir. Türk Halk Müziği türlerinden olan türküler, her yörenin kendine özgü beşeri ve fiziki coğrafya unsurlarını barındırdığından Somut Olmayan Kültürel Miras içerisinde türkülerinde yerini alması sağlanmalıdır.

KAYNAKÇA

- Aliğaoğlu, A. (2007). Lakap ve Logolarda Türkiye Şehirleri: Anlamaların Coğrafyası, *Doğu Coğrafya Dergisi*, S. 17, s. 263-290.
- Aliğaoğlu, A. (2018). Türkülerde Erzurum: Bir Şehir Kimliği Çalışması. *SDÜ Fen Edebiyat Fakültesi Dergisi*, S.44, s.14-25.
- Akpınar, E. (2012). Eğin Türkülerinin Coğrafi Analizi. *Internationality Periodical For the Languages, Literature and History of Turkish or Turkic*, S.7/4, s.253-274.
- Akşit, O. (1983). Manisa Tarihi. İstanbul: İstanbul Üniversitesi Edebiyat Fakültesi Yayınları. S.3104
- Arı, Y., Köse, A. (2005). *İnsan ve Çevre Etkileşimini Yorumlamada Yeni Bir Alternatif: Kültürel Coğrafya*. Türk Coğrafya Kurumu Ulusal Coğrafya Kongresi Bildiri Kitabı, 51-59, Balıkesir.
- Arı, Y., 2005, Amerikan Kültürel Coğrafyasında Peyzaj Kavramı, *Doğu Coğrafya Dergisi*, 10 (13).
- Arslan, F. (2017). *Türkiye Coğrafya Araştırmaları*. Ankara: Pegem Akademi Yayınları.
- Arslan, F., Çağlar, G., Gürbıyık, C. (2017). Kültürel Miras Kapsamında Kaybolmaya Yüz tutmuş Geleneksel Meslekler: Turgutlu Örneği. *Studies Of The Ottoman Domain*. 7, 13, 211-247.
- Arslan, F. (2018). *Sanayi Şehri Manisa*. Çantay Kitabevi, Ankara.
- Arkant, S. (2013). Hediyeleş Eşya Kapsamında Manisa Markasının Yaratılması (Yayınlanmamış Yüksek Lisans Tezi). Dokuz Eylül Üniversitesi Sosyal Bilimler Enstitüsü, İzmir.
- Atalay, İ. (1987). Türkiye Jeomorfolojisine Giriş. İzmir: Ege Üniversitesi Sosyal Bilimler Fakültesi Yayınları. S:9.
- Ataman, A., (2009) Bu Toprağın Sesi – Halk Musikimiz. Yayına Hazırlayan: Süleyman Şenel. İstanbul: Türk Edebiyatı Vakfı Yayınları.

- Atılkan, Halil (2003). *Türkülerin İsyan*. Ankara: Akçağ Yay.
- Balategin Erođlu, F. (2014). Söz ve Müzik Açısından Türkü Yüksek Lisans Tezi. Sakarya Üniversitesi Sosyal Bilimler Enstitüsü, Sakarya.
- Başgöz, İ., (2008). Türkü. İstanbul: Pan Yayıncılık.
- Başkan, H. O. (2006). Salihli'nin Beşeri ve Ekonomik Coğrafyası Yüksek Lisans Tezi, Selçuk Üniversitesi Sosyal Bilimler Enstitüsü, Konya.
- Boratav, P.N. 1973. Türk Halk Bilimi I 100 Soruda Türk Halk Edebiyatı, Gerçek Yayınevi, 2. Baskı, Ankara.
- Bozkurt, H. (2010). Manisa İli Kula İlçesi El Sanatları Yüksek Lisans Tezi. Ankara Üniversitesi Fen Bilimleri Enstitüsü, Ankara.
- Büyükokutan Töret, A. (2013). Yapısal ve İşlevsel Özellikleriyle Gelin Göçürme: Muğla İli Örneđi. *Journal of Türklük Bilimi Araştırmaları*. 18 (34), 35-56.
- Candan, İ. (2018). Manisa İli Akhisar İlçesinde Evliya Kültü Yüksek Lisan Tezi, Celal Bayar Üniversitesi Sosyal Bilimler Enstitüsü, Manisa.
- Can, Z. (2010). Türkülerde Sevgili Kavramı Yüksek Lisans Tezi. Muğla Sıtkı Koçman Üniversitesi Sosyal Bilimler Enstitüsü, Muğla.
- Cangür, A. (2013). *Batı Anadolu'da Efelik ve Eşkıyalık Türküleri ve Hikâyelerinin Edebi Yönden İncelenmesi* Doktora Tezi. Ege Üniversitesi Sosyal Bilimler Enstitüsü, İzmir.
- Carney, George O. (1990). "Geography of Music: Inventory and Prospect". *Journal of Cultural Geography* 10 (2): 35-48.
- Carney, George O. (1998). "Music Geography", *Journal of Cultural Geography* 18 (1): 1-10.
- Carney, George O. (2008). "Üsküdar'a Gider İken Aldı da Bir yağmur": Musikide Üsküdar İmgesi". *VI. Uluslar arası Üsküdar Sempozyumu, Bildiriler I*. 419-430.

- Çelik, G. (2012). Turizmin Ekonomik Kalkınmaya Katkıları: Manisa Örneği Yüksek Lisans Tezi. Süleyman Demirel Üniversitesi Sosyal Bilimler Enstitüsü, Isparta.
- Çınar, T. (2017). Demirci (Manisa) Yöresinde Anadolu Karaçamı Meşçerelerinde Verimlilik Çevre İlişkileri Yüksek Lisans Tezi. Süleyman Demirel Üniversitesi Fen Bilimleri Enstitüsü, Isparta.
- Dağlı, H.A. (2012). Manisa-Turgutlu Yöresinde Halk Oyunları ve Halk Oyunlarına Eşlik Eden Sazlar Yüksek Lisans Tezi. Ege Üniversitesi, Sosyal Bilimler Enstitüsü, İzmir.
- Darkot, B. ,Tuncel, M. (1967). Manisa İl Yıllığı.
- Darkot, B., Tuncel, M. (1978). Ege Bölgesi Coğrafyası. İstanbul: İstanbul Üniversitesi Yayınları.
- Dilçin, C. (2005). *Örneklerle Türk Şiir Bilgisi*, Atatürk Kültür, Dil ve Tarih Yüksek Kurumu, Türk Dil Kurumu Yayınları: 517.
- Duman, O. (2016). Çorum Türküleri Üzerine Bir İnceleme Yüksek Lisans Tezi. Ahi Evran Üniversitesi Sosyal Bilimler Enstitüsü, Kırşehir.
- Düzgün, Dilaver (2003). "Erzurum Çarşı Pazar". *Milli Folklor* 58 (Yaz): 76-85.
- Ekşi Tuğrul, D. (2007). Manisa Turizm Potansiyeli Yüksek Lisans Tezi. Atatürk Üniversitesi Sosyal Bilimler Enstitüsü, Erzurum.
- Emecen, F. (1989). 16. Asırda Manisa Kazası. Ankara: TTK Yayınları
- Erol, O. (2012). Silifke Halk Oyunlarında Yer Alan Türkülerin Konuları- Silifke Türkülerindeki Motifler ve Semboller Yüksek Lisans Tezi. Necmettin Erbakan Üniversitesi Sosyal Bilimler Enstitüsü, Konya.
- Erçin, S. (2008). Kula İlçesinde Türk Dönemi Yapıları Yüksek Lisans Tezi. Erciyes Üniversitesi Sosyal Bilimler Enstitüsü, Erciyes.
- Ergin, A. (1999). Manisa Türkülerinin; Makam, Ayak, Usul ve Tür Yönünden İncelenmesi Yüksek Lisans Tezi. Ege Üniversitesi Sosyal Bilimler Enstitüsü, İzmir.

- Evcı, A. (2018). Orta Karadeniz Bölgesine Ait Türkülerde Türk Yaşam Tarzı Yüksek Lisans Tezi. Bozok Üniversitesi Sosyal Bilimler Enstitüsü, Yozgat.
- Erbay, M. (2007). Mekânların Türküsü. Tekne Kültür Sanat Dergisi. S.11.
- Erdem, M.E. (2018). Erzincan Türküleri Üzerine Bir İnceleme (Yayınlanmamış Yüksek Lisans Tezi).Kırşehir Ahi Evran Üniversitesi, Sosyal Bilimler Enstitüsü.
- Erdoğan, Ç. (2016). Osmanlı Son Döneminde Yemen İsyanlarının Türkü Metinlerine Üzerine Etkileri Yüksek Lisans Tezi. Yıldırım Beyazıt Üniversitesi Sosyal Bilimler Enstitüsü, Ankara.
- Erdoğan, Ç. (2017). Osmanlı Son Döneminde Yemen İsyanlarının Türkü Metinleri Üzerine Etkileri (Yayınlanmamış Yüksek Lisans Tezi). Yıldırım Beyazıt Üniversitesi Sosyal Bilimler Enstitüsü, Ankara.
- Erdir, F. (2016). Muğla Türkülerinde Kadın ve Erkek Temsillerinin Ve Rollerinin Toplumsal Cinsiyet Açısından İncelenmesi Yüksek Lisans Tezi. On Dokuz Mayıs Üniversitesi Sosyal Bilimler Enstitüsü, Samsun.
- Gargi, Z. (2007). Ege Bölgesinde Geleneksel Kadın Giyiminde Bel Aksesuarları: Aydın, İzmir, Manisa Örneğinde) Yeterlik Tezi. Dokuz Eylül Üniversitesi Sosyal Bilimler Enstitüsü, İzmir.
- Göktaş Kaya, L. (2010). Geleneksel Kapı Halka ve Tokmakları. *ZKÜ Sosyal Bilimler Dergisi*, Cilt 6, Sayı 12, 2010, ss. 341–369.
- Gazimihal, M.R., (2006) Anadolu Türküleri ve Musiki İstikbalimiz. İstanbul: Ötüken Yayınları. Göher, F. (2010) Türkülerde Motifler. Türk Yurdu Dergisi. Cilt:30 (62) Sayı: 269 (630) SS.173-180
- Gökçe, E. (1982) Eğin Türküleri. Ankara: Yaba Yayınları:6.
- Göktaş Kaya, L. (2010). Geleneksel Kapı Halka ve Tokmakları. *ZKÜ Sosyal Bilimler Dergisi*, Cilt 6, Sayı 12, 2010, ss. 341–369.
- Güleç, Hamdi (2006). “Türkülerin ve Destanların Dilinde Bayburt”. *Türk Dili ve Edebiyat Dergisi* 650: 151-160

- Gümüşçü, O. (2008). The Ottoman Tahrir Defters as a Source for Historical Geography. *Belleten*, (265), 911–941.
- Hoşgören, M.Y. (1983). *Akhisar Havzası Jeomorfolojik ve Tatbiki Jeomorfolojik Etüt*. İstanbul: İstanbul Üniversitesi Edebiyat Fakültesi Yayınları.
- İstanbullu, S. (2014). Kültür ve Müzik Ögesi Olan Türkülerde Kadın Temasının Analizi Doktora Tezi. Necmettin Erbakan Üniversitesi Sosyal Bilimler Fakültesi, Konya.
- Kahraman, S. A. (2017). *Güntümüz Türkçesiyle Evliya Çelebi Seyahatnamesi*. İstanbul: Yapı Kredi Yayınları, C,9.
- Kara, H. (2016), Azerbaycan Türkülerinde Coğrafyanın Rolü, *Uluslararası Sosyal Araştırmalar Dergisi*, S.47, s.396-402.
- Karaca, N. (2015). Hayatın “eşik” durumu bağlamında Sivas evlenme geleneğinde “gelin” kültürü.(<https://dergipark.org.tr/download/article-file/237016>) 13-15 Mart 2015 tarihlerinde Harran Üniversitesi, Kültür Bakanlığı, Şanlıurfa-Haliliye Belediyesi ve Motif Vakfı işbirliğinde Şanlıurfa’da gerçekleştirilen “Halk Kültüründe Kadın Uluslararası Sempozyumu”nda, görsel ağırlıklı power-point olarak sunulan bildirinin yeniden işlenmiş ve genişletilmiş makale biçimidir. (TÜBAR XL / 2016-Güz).
- Karagözler Egel, G. (2017). Manisa Yunt Dağı Köylerinde Halk Oyunları Geleneği Yüksek Lisans tezi. Ege Üniversitesi Sosyal Bilimler Enstitüsü, İzmir.
- Karakaş, A. (2011). Çukurova Türkü Söyleme Geleneğinde Hikâyeli Türküler (Adana-Osmaniye) Doktora Tezi. Çukurova Üniversitesi Fen Edebiyat Fakültesi, Adana.
- Karakuyu, M. (2005). Manisa’nın Tarihi Coğrafyası Doktora tezi. Ankara Üniversitesi Sosyal Bilimler Fakültesi, Ankara.
- Kaya, Doğan (1999), Anonim Halk Şiiri, Akçağ Yay.Ankara.
- Kaya, Doğan (2004). *Anonim Halk Şiiri*. (İkinci Baskı). Ankara: Akçağ Yay.

- Koçman, A. (1993). Ege Ovalarının İklimi. İzmir: Ege Üniversitesi Edebiyat Fakültesi Yayınları. S.73.
- Köseoğlu, N. (1995). *Milli Kültür ve Kimlik*, İstanbul: Ötüken Yayınları, İstanbul.
- Korkmaz, M.A. (2006). Türkü Türü ve Doğu Karadeniz Türkü Kültürü Yüksek Lisans Tezi. Hacettepe Üniversitesi Sosyal Bilimler Enstitüsü, Ankara.
- Kumartaşlıoğlu, S. (2018). Afyonkarahisar/Emirdağ Türkülerinde Coğrafya ve Mekân Unsurları.
- Kuzay Demir, G. (2015). Kent İmgelerinin Değerlendirilmesi Bakımından Manisa. Sosyal Bilimler Dergisi, 13,1 500-512.
- Küçük yıldız, D. (2016). Rize’de Atma Türkü Geleneği Yüksek Lisans Tezi. Atatürk Üniversitesi Sosyal Bilimler Enstitüsü, Erzurum.
- Kültürümüzde Türkü Sempozyumu (2013). Sivas Valiliği İl Kültür ve Turizm Müdürlüğü.
- Kurt, B. (2016). Malatya Yöresi Türkü Söyleme Geleneği ve Malatya Türküleri Doktora Tezi. Çukurova Üniversitesi Sosyal Bilimler Enstitüsü, Adana.
- Kutluata, E. (2016). Kadın Figürünün Türküler ve Dizelerde Temsili Yüksek Lisans Tezi. Arel Üniversitesi Sosyal Bilimler Fakültesi, İstanbul.
- Manisa Valiliği. (2013) Marka Şehir Manisa.
- Melikoğlu, A. (2012). Türkülerde Gök ve Gök unsuru ile İlgili İnançlar Yüksek Lisans Tezi. Ordu Üniversitesi Sosyal Bilimler Enstitüsü.
- Metin, Y. (2007). Beydere Köyü Florası (Manisa) Yüksek Lisans Tezi. CBÜ Fen Bilimleri Enstitüsü, Manisa.
- Meydan, A., Çetin, T. (2015) Türk Kültüründe Coğrafya-1, Pegem Akademi, I. Baskı Ankara.
- Meydan, A., Çetin, T., Güngör, Ş., Karademir, N. (2015) *Türk Kültüründe Coğrafya* Ankara: Pegem Akademi.
- Meydan, A., (2018). Ferdi Tayfur Şarkılarında Coğrafi Unsurlar. Anadolu Kültürel Araştırmalar Dergisi. 2, 1, 79-100.

- Mirzaoglu, F.G. (2012). Türk Halk Türkülerinde Değirmen Motifi ve Değirmenci Türküleri. *Bilig* 62, 159-182.
- Özbek, M. (1981). *Folklor ve Türkülerimiz*. İstanbul: Ötüken Yayınları.
- Özcan Tütüncü, Z. (2016). Burdur Karaçayır Havzası Geleneksel Su Değirmeni Yapıları Kabacalı Değirmeni Koruma Sorunları ve Çözüm Önerileri. Yayınlanmamış Yüksek Lisans Tezi. Yıldız Teknik Üniversitesi Fen Bilimleri Enstitüsü, İstanbul. Özçağlar, Ali (2003). *Coğrafyaya Giriş, Sistematik, Kavramlar, Yöntemler*. Ankara: Hilimi Usta Matbaacılık.
- Öztelli, Cahit (2002). *Evlerinin Önü, Türküler*. İstanbul: Özgür Yay.
- Sargın, S.A. (2013). Alaşehir ve Çevresinde (Manisa) Tarımsal Biyoçeşitlilik ve Etnobotanik Araştırmaları Doktora Tezi. Balıkesir Üniversitesi Fen Bilimleri Enstitüsü, Balıkesir.
- Soysal, F. (2007). Rumeli Olay Türküleri Yüksek Lisans Tezi. İstanbul Teknik Üniversitesi Sosyal Bilimler Enstitüsü.
- Şahinalp, M.S. (2012). Müzik Coğrafyası Açısından Bir Araştırma: Doğal Ortam Özelliklerinin Türkü Sözleri Üzerindeki Etkisi, *Internationality Journal of Social Science*, S. 517, s.633-661.
- Şahin, M. (2010). Türk Halk Müziğinde Coğrafi Motifler ve Türküler Atlası, Yüksek Lisans tezi. Sütçü İmam Üniversitesi Sosyal Bilimler Enstitüsü, Kahramanmaraş.
- Şen, A. (2015). Manisa Hamamları (Merkez) Yüksek Lisans Tezi. Necmettin Erbakan Üniversitesi Sosyal Bilimler Enstitüsü, Konya.
- Taş, F. Turhan, S. (2004), *Erzincan Türküleri 1-2*, Ankara, s.39-42.
- Taşlıgil, N. (1988). Manisa Ovaları ve Çevresi. İstanbul: İstanbul Üniversitesi.
- Tekin, F. (2011). Soma –Deniz Sahasının Jeolojisi ve Rezerv Durumu Yüksek Lisans Tezi. Süleyman Demirel Üniversitesi Fen Bilimleri Enstitüsü, Isparta.
- Tozak, E. (2017). Avrupa Birliğine Uyum Süreci ve Türkiye’deki Kırsal Kalkınma Etkileşimi: 3 Ekim 2005 Sonrası Manisa Bölgesinin Kırsal Kalkınma Analizi

- Yüksek Lisans Tezi. CBÜ Sosyal Bilimler Enstitüsü, Manisa. Tanses, H. (2005) Öyküleriyle Halk Türküleri. İstanbul: Say Yayınları. Taş, F., Turhan, S. (2004), Erzincan Türküleri 1-2, Ankara, s.39-42.
- Tekin, F. (2011). Soma –Deniz Sahasının Jeolojisi ve Rezerv Durumu Yüksek Lisans Tezi. Süleyman Demirel Üniversitesi Fen Bilimleri Enstitüsü, Isparta.
- “Türk Halk Müziği Sözlü Eserler Antolojisi I” (2006). Ankara: TRT Müzik Dairesi Yayınları.
- “Türk Halk Müziği Sözlü Eserler Antolojisi I” (2006). Ankara: TRT Müzik Dairesi Yayınları.
- Turhan, S. (2010). *Manisa Türküleri ve Oyun Havaları*, Ankara.
- Tunakan, B. (1997). Ayaş İlçesi Oltan Köyü Gelenekleri, Kına Adetleri Kına Türküleri Yüksek Lisans Tezi. Hacettepe Üniversitesi Sosyal Bilimler Enstitüsü, Ankara.
- Tümertekin, E., Özgüç, N. (2006). *Beşeri Coğrafya: İnsan, Kültür ve Mekân*, İstanbul: Çantay Kitabevi.
- Türkyılmaz, Ş. (2007). Selendi (Manisa) İlçe Etüdü Yüksek Lisans Tezi. Afyon Kocatepe Üniversitesi Sosyal Bilimler Enstitüsü, Afyon.
- “Türk Halk Müziği Antolojisi 1” (2006) Ankara: TRT Müzik Dairesi Yayınları.
- “Türk Halk Müziği Antolojisi 2” (2006) Ankara: TRT Müzik Dairesi Yayınları.
- Uçan, Ali. Müzik Eğitimi Temel Kavramlar-İlkeler-Yaklaşımlar. Ankara: Müzik Ansiklopedisi Yayınları, 1997.
- Uçar, H. (2009). Manisa Çeşmeleri Yüksek Lisans Tezi. Ege Üniversitesi Sosyal Bilimler Enstitüsü, İzmir.
- Uğur, A. (2015). Müzik Coğrafyası: Türkülerdeki Coğrafya, *Bilig*, S.74, s.239-260.
- Uğurcu, V.(2018), “Manisa İli Alaşehir İlçesinde Arazi Kullanım Durumu, Orman Kadastro 2/b Madde Uygulamasının Orman ve Tarım Arazilerine Etkilerinin İncelenmesi, Sosyoekonomik Sonuçlarının Değerlendirerek İrdelenmesi”, Yüksek Lisans Tezi, Celal Bayar Üniversitesi Fen Bilimleri Enstitüsü Manisa.

Uyanık, N. (2015). Manisa İlinde Yapılan İğne Oyalarının Değerlendirilmesi Yüksek Lisans Tezi. Gazi Üniversitesi Sosyal Bilimler Enstitüsü, Ankara.

Ümmetoğlu, M. (2016). Manisa İl ve İlçelerinde Yetiştirilen Susam Çeşitlerinin Dağılımı ve Mevcut Durumunun Araştırılması Yüksek Lisans Tezi, CBÜ Fen Bilimleri Enstitüsü, Manisa.

Üstüntaş, S. (2018). Ege Bölgesi Türkülerinde Eşkîya Tipi Yüksek Lisans Tezi. AKÜ Sosyal Bilimler Enstitüsü, Afyon.

Vural, F.G. (2011). Türk Kültürünün Aynası Türküler, *Journal of New World Sciences Academy*, S.6/3, s.397-411.

Yakıcı, Ali (2007). *Halk Şiirinde Türkü*. Ankara: Akçağ Yay.

Yaşar, E. K. (2011). Soma (Manisa-Türkiye) Kömürlerinin Organik Petrografik, Organik Jeokimyasal Özellikleri ve Gaz Depolama Kapasiteleri Yüksek Lisans Tezi. İstanbul Üniversitesi Fen Bilimleri Enstitüsü, İstanbul.

Yiğit, İ. (2018), 16. ve 20. Yüzyılda Anadolu'da Kaybolan Yerleşmeler: Manisa-Konya Örneği. Doktora tezi.

Yıldırım, A. (2014). Manisa İlinde Bulunan El İşlemeleri Yüksek Lisans Tezi. Selçuk Üniversitesi Sosyal Bilimler Enstitüsü, Konya.

Yılmaz Akçaözlü, E. (2018). Osmaniye İlinin Kültürel Coğrafyası Yüksek Lisans Tezi.

Yılmaz, M. (2010). Türkiye'de Kına Yakma Geleneği ve Kına Türküleri Yüksek Lisans Tezi. Cumhuriyet Üniversitesi Sosyal Bilimler Enstitüsü, Sivas.

Zafer, Z., (2001). "Bulgaristan Türklerinin İki Türküsünde Göç Konusu". *Milli Folklor* 52: 110-116.

<http://www.manisakulturturizm.gov.tr/TR-151844/ilceler.html> 10.10.2018 tarihinde erişildi.

<http://www.manisakulturturizm.gov.tr/TR-151845/kadim-sehir-manisa.html> 02.11.2018 tarihinde erişildi.

<http://www.manisakulturturizm.gov.tr/TR-151843/genel-bilgi-ve-tarihce.html>

02.11.2018 tarihinde erişildi.

<http://www.manisakulturturizm.gov.tr/TR-151844/ilceler.html> 02.11.2018

tarihinde erişildi.

<http://www.manisakulturturizm.gov.tr/TR-151851/sehri-sehzade.html> 03.11.2018

tarihinde erişildi.

<http://www.manisakulturturizm.gov.tr/TR-151846/cografi-yapi.html> 03.11.2018

tarihinde erişildi.

<http://www.manisakulturturizm.gov.tr/TR-151849/manisadan-yetisenler.html>

03.11.2018 tarihinde erişildi.

<http://www.manisakulturturizm.gov.tr/TR-152307/somut-olmayan-kulturel-miras.html> 04.11.2018 tarihinde erişildi.

<http://www.manisakulturturizm.gov.tr/TR-151977/yerel-etkinlikler.html> 05.11.2018

tarihinde erişildi.

<https://manisa.tarimorman.gov.tr/Menu/32/Manisa-Uzumu> 02.01.2019 tarihinde erişildi.

http://www.manisa.bel.tr/s22_manisa-tarihi.aspx 16.02.2019 tarihinde erişildi

<http://www.manisakulturturizm.gov.tr/TR-151849/manisadan-yetisenler.html>

11.02.2019 tarihinde erişildi.

<https://www.agac.gen.tr/menengic-agaci.html> 17.02.2019 tarihinde erişildi.

<https://www.faydalari.com/alic-sirkesinin-faydalari> 17.02.2019 tarihinde erişildi.

<http://www.manisatarihi.com/kececilik-17.html> 18.02.2019 tarihinde erişildi.

<http://www.manisakulturturizm.gov.tr/TR-151971/at-arabaciligi.html> 18.02.2019 tarihinde erişildi.

<http://www.manisatarihi.com/guvec-yapimi-16.html> 18.02.2019 tarihinde erişildi.

<http://www.manisakulturturizm.gov.tr/TR-151973/semencilik.html>

18.02.2019

tarihinde eriřildi.

<http://www.manisakulturturizm.gov.tr/TR-151974/bakircilik.html> 18.02.2019

tarihinde eriřildi.