

BALIKESİR'DE HOBİ BAHÇELERİ: ÖZELLİKLER VE SORUNLAR

Hobby Gardens in Balıkesir City: Properties and Problems

Alpaslan ALİAĞAOĞLU¹

Arzu ALEVKAYALI²

Özet

Şehirler doğadan uzak yerleşmelerdir. Bu özellik Sanayi Devriminden günümüze daha belirgin bir hal almış; yerleşmeler beton yığına dönüşmüştür. Açık ve yeşil alanlar büyüyen şehirlerde yaşayan insanların, güneşe, ışık, hava, bitki ve ferah alanlara duydukları ihtiyaçtan ortaya çıkmıştır. Açık ve yeşil alanların bir örneği de hobi bahçeleridir. Bunlar insanların doğayla ilişkilerini yeniden düzenleme potansiyeline sahip alanlardır. Avrupa'da geçmişi eski olan hobi bahçeleri, Türkiye'de 1980'li yılların ortasından itibaren yaygınlaşmaya başlamıştır. Bu çalışmada Balıkesir şehrinde bulunan hobi bahçelerinin yer seçimi, planlama açısından özellikleri, kullanıcı ihtiyaçlarının ve taleplerinin belirlenmesi amaçlanmaktadır. Çalışmada verileri anket uygulaması ile elde edilmiş ve istatistiki olarak çeşitli özellikler arasında çapraz sorgulama da yapılmıştır. Sonuç olarak görülmektedir ki hobi bahçeleri birçok olumlu özelliğe sahiptir. Ancak ortak kullanım alanları ve yer seçiminde eksiklikler söz konusudur.

Anahtar kelimeler: Hobi bahçesi, Balıkesir şehri, özellikler, sorunlar

Abstract

Cities are settlements remote from nature. These settlements have turned into a pile of concrete, which become even more evident from the industrial revolution to the present day. Open fields need of people living growing cities emerged from the needs of sun, light, air, plant. Hobby gardens are an example of open fields. These are areas where people have the potential to organize their relations with nature. Hobby gardens which have old past in Europe have become widespread since the mid-1980s in Turkey. In this study, we aimed to learn hobby gardens characteristics situated in Balıkesir city in terms of site selection, planning and user demand and needs. The data in this study obtained by survey and statistically cross-examination is conducted between various properties. As a result, it is seen that hobby gardens have many positive features. However, there are certain deficiencies in the choice of place and the communal areas.

Keywords: Hobby garden, Balıkesir city, properties, problems

¹ Yazışma Yazarı., Prof. Dr., Balıkesir Üniversitesi, Coğrafya Bölümü., alparlan38ster@gmail.com

² Balıkesir Üniversitesi, Coğrafya Bölümü., arzu_tur@hotmail.com

GİRİŞ

Modern anlamda şehirleşme Sanayi Devrimi ile başlamıştır. Sanayinin diğer alanlarda yaygınlaşmasıyla şehirleşme dalgalar halinde yayılmıştır. Kuşkusuz sanayileşmeye bağlı olmayan şehirleşme çeşitleri de vardır. Sağlıksız olarak hızlı şehirleşme ile plansız, yeşil alanları az şehirler ortaya çıkmış ve insanlar beton blokları arasına sıkışmış, doğadan uzaklaşmıştır. Bu durumdan hareketle insanlar çeşitli çözüm arayışları içine girmiş, denize yönelmiş, kırsal alanlarda yaylalar önem kazanmıştır. Bu alanların değişik nedenlerle betonlaşması ve bozulması, insanları farklı arayışlar içine sokmuştur. Şehirsel alanlar içinde açık ve yeşil alanlar bir seçenek olarak görülmüşse de bu alanların da yeterli şekillerde sunumu yapılamamıştır. Son zamanlarda kentsel açık alanları için bir başka seçenek ortaya çıkmıştır. Bu da hobi bahçesi diğer adıyla kent küçük bahçeleridir.

Hobi bahçeleri şehir içinde veya yakınında ortaya çıkan şehirli ve tarımın bulunduğu boş zaman değerlendirme alanıdır. Farklı adlarla ifade edilen hobi bahçelerinin geçmişi eskidir. Batıda 18. yüzyıla kadar giden bir geçmişe sahip olan hobi bahçeleri, ülkemizde 20. yüzyılın sonlarında kurulmuştur. Bu konuda ilk örnek İngiltere'de ortaya çıkmıştır. Ülkemizde bu konuda ilk hobi bahçesi Bursa şehrinde kurulmuştur. Bu çalışmanın problemi Balıkesir şehrinde bulunan hobi bahçelerinin yer seçimi, planlama açısından özellikleri, kullanıcı ihtiyaçlarının ve taleplerinin belirlenmesidir.

Çalışma altı bölümden oluşmaktadır. Kısa bir giriş bölümünden sonra yöntem bölümüne geçilmektedir. Bu bölümde çalışmanın yöntemi hakkında bilgi verilmektedir. İlgili kaynaklar bölümünde ülkemizde bu konuda yapılan az sayıdaki çalışmanın amaç ve bulguları hakkında açıklama yapılmaktadır. Bu çalışmalar yardımıyla kavramsal çerçeve oluşturulmuş, çalışmanın arka planı hakkında bilgi verilmiştir. Balıkesir'deki hobi bahçelerinin özellik ve sorunları beşinci bölümün konusu olmuştur. Bu bölümde anket sonuçları değerlendirilmekte ve özellikler ve sorunlar ortaya konulmaktadır. Çalışma makaleden elde edilen sonuçların özetlenmesi, bazı genellemeler yapılması ile son bulmaktadır.

YÖNTEM

Çalışma sahada doğrudan gözleme dayalı bir çalışmadır. Özellikler ve sorunlar ampirik çalışma sonucu ve uygulanan anketler vasıtasıyla ortaya konulmaktadır. Anket uygulamasında kullanılan sorular çoğunlukla Kef 'den (2015) alınmıştır. Çalışma alanında 120 parsel mevcuttur. Parsel sahiplerinin farklı zamanlarda hobi bahçesini kullanışı, parseline bakım yapmayanların varlığı ve ankete katılım konusunda isteksizlik dolayısıyla ancak 40 adet anket yapılmıştır. Anket iki bölümden oluşmaktadır. İlk bölümde kullanıcıların kişisel özelliklerini öğrenmeye dayalı 6 soru vardır. İkinci bölümde hobi bahçelerinin kullanımı ile ilgili 29 soru bulunmaktadır. Elde anket sonuçları frekans analizi ile incelenmiş, bazı değişkenler arasında Anova testi yoluyla çapraz sorgulama yapılmıştır.

İLGİLİ KAYNAKLAR

Kılıç (1995) tarafından yapılan çalışmada, İzmir bütününde kent bahçe parkı planlamak amacıyla, Güzelbahçe ve Bornova kent küçük bahçe alanları belirlenmiş ve iki öneri proje geliştirilmiştir.

Özkan vd. (1996), Bursa, İzmir ve Ankara'da kurulan kent küçük bahçeleri ile ilgili bilgiler vermekte; Ülkemizde hobi bahçelerinin son on yılda kurulmuş olmakla birlikte, bu gelişmenin yavaş olduğu ifade edilmektedir. Ülkemizde bu bahçelerin geç kurulmasının iki nedeni olduğu vurgulanmaktadır. Bunlar; konunun yerel yöneticilere tanıtılmamış oluşu ve bu alanların başka kullanışlara sahne olacağı kaygısı şeklinde sıralanmaktadır. Bu tip uygulamaların sadece emeklilere dönük olmaması da gerekmektedir.

Erduran ve Sülüoğlu (2006), Kocaeli İzmit'te bulunan Yahya Kaptan Hobi Bahçeleri ve Arslanbey Atakent Toplu Konut alanındaki hobi bahçesi ile Atatürk Orman Çiftliği ve Bilkent Üniversitesinde yer alan hobi bahçelerini karşılaştırmışlardır. Yahya kaptan hobi bahçesi parsel büyüklüğü bakımından yetersiz bulunmaktadır. Yaz döneminde çardak ihtiyacı artmaktadır. Bütün alanların üçünde bilgilendirme ve eğitim çalışması yapılmamaktadır. Yahya Kaptan'da güvenlik önlemleri alınmamıştır. Alanın çevre düzenlemesi de yeterli değildir.

Arslanbey Atakent Toplu Konut alanındaki insanların bitki üretimine istekli olduğu ifade edilmektedir. Alanın sanayiden uzak oluşu, sulama suyunun bulunması ve MYO arazisine yakınlık önemli olan diğer özellikleridir.

Yılmaz vd. (2006), Erzurum şehir halkının hobi bahçeleri hakkındaki düşüncelerini tespit etmeye çalışmışlardır. Çalışma gelecekte kurulacak hobi bahçelerinin beklenen amacına ulaşması bakımından önemli olduğu ifade edilmektedir. Erzurum şehrinde kişi başına düşmesi gereken yeşil alan yeterli değildir. Bu durumdan hareketle, şehirde hobi bahçesinin kurulmasının yararlı olacağı düşünülmektedir. Nitekim katılımcıların %85'i hobi bahçelerinin Erzurum için yararlı olduğunu belirtmişlerdir. Onlara göre hobi bahçeleri daha çok dinlenme amaçlı olmalıdır. Bu yönde istek belirtenlerin oranı %22,3 kadardır. Yine katılımcıların %89'u hobi bahçelerinde bir konaklama kulübesi olması

gerektiğini ifade etmişlerdir. Hobi bahçelerinde spor ve çocuk oyun alanlarının olması gerektiğini birinci sırada tercih edenlerin oranı %34,7 kadardır. Katılımcıların %52,4'ü hobi bahçelerinde modern yaşam tarzlarını tercih etmişlerdir.

Erduran vd. (2008), Çanakkale'de hobi bahçesi gibi kullanılan alanlarda araştırma yaptılar. Bu yerleşmede Belediye tarafından planlanmamış boş alanlar hobi bahçesi olarak kullanılmaktadır. Bu durum başka kullanıcıları (dinlenme ve yürüyüş gibi) olumsuz yönde etkilediği gibi görsel olarak da rahatsızlık verici bir görünüm ortaya çıkarmaktadır. Şehirde farklı yerlerde hobi bahçesi olarak kullanılabilir boş arazilerin varlığı söz konusudur.

Kef (2015), Konya, Karatay Karaaslan hobi bahçesini incelemiş, tez kapsamında elde edilen veriler doğrultusunda, hobi bahçelerinde bulunması gereken unsurları belirlemiştir. Genel olarak hobi bahçelerinde dört elemanlı olmalıdır. Bunlar kendi içlerinde alt elemanlardan oluşmaktadır. Giriş/konum, bireysel kullanım alanları, topluluk bahçeleri ve ortak kullanım alanları/yapılar/donatılardan oluşmalıdır.

KAVRAMSAL ÇERÇEVE

Kentsel alanların artması ve insanların bir nebze olsa doğal olan alan arayışları sonucu hobi bahçeleri kurulmuştur. Ülkemizde hobi bahçeleri üzerine farklı tanımlar yapılmıştır.

- “Hobi bahçeleri, özellikle büyük şehirlerde yaşayanların doğa ile bağlantı kurdukları, çeşitli sebze ve süs bitkilerini ürettikleri planlı rekreasyonel alanlardır” (Erduran ve Sülüoğlu, 2006, s.169).
- Başka bir tanımda ise hobi bahçeleri: “Kentli insanların doğa ve yeşille ilişki kurabilecekleri, dinlenebilecekleri, kentleşmenin olumsuzluklarına karşın kendi ruh güzelliklerini sergileyebilecekleri, birlikte zaman geçirebilecekleri bir alan yaratma çabasıyla oluşturulan kentsel rekreasyon alanlarıdır” (Kılıç, 1995, s.4).
- Şehirsel alanlarda yaşamını devam ettiren kişilerin, kendilerini serbest hissettiği zamanlarda gönüllü olarak gittikleri ve sebze-meyve ürettikleri küçük tarımsal arazilerdir (Oğuz, 2000).
- Bir diğer tanıma göre hobi (kent) bahçeleri: Kent içi veya yakınında kurulan ve yerel yönetimlerle desteklenen, belirli süre ve ücret karşılığında kentlilere kiralanarak rekreatif alanlardır (Özkan vd., 1996).
- Hobi bahçeleri çeşitli büyüklükteki parsellerden oluşan ve ailelerin gıda üretimine yönelik faaliyetler gerçekleştirdikleri yerlerdir.

Hobi bahçelerinin tarihine bakıldığında bu bahçelerin ilk örnekleri sayılabilecek alanlar Avrupa’da 17. yüzyıla kadar geri gitmektedir. Ülkesel ölçekte incelendiğinde ilk hobi bahçeleri 17. yüzyılda İngiltere’de kurulmuştur. Bu ülkede 1790 ve 1830’larda iki dalga halinde tahsisli bahçeler kurulmuştur. Bu durum ekonomik krizlerle ilgiliydi. Sanayi devriminin işçilerin yaşam şartlarını kötüleştirilmesi, işçilerin yoksullaşması tahsisli bahçelerin kuruluşunu bu ülkede teşvik etti. 20. Yüzyılın ilk yıllarında konu tekrar gündeme gelmişti. Bu durum Ebenezer Howard’ın “Bahçe şehri” düşüncesiyle mümkün oluyordu. I. ve II. Dünya savaşları arasında artan işsizlik nedeniyle tahsisli bahçeler tekrar gündeme geldi. Bu dönemde gündemde olan Gerilla Bahçeleri ise şehrin değişik, terk edilmiş ve kuytu yerlerinde izinsiz ve kontrolsüz tarım yapmak anlamına geliyordu. Tahsisli bahçeler, ABD’de Halk veya Toplum bahçeleri şeklinde 19. yüzyıl sonunda başladı (Birky, 2009). Bugün birçok Avrupa ülkesinde hobi bahçeciliği yapılmaktadır.

Türkiye’de hobi bahçelerinin kuruluşu yenidir. Ülkemizde hobi bahçelerinin kurulması ancak 20. yy. son çeyreğinde olmuştur. Türkiye’de kurulan ilk hobi bahçesi Bursa Kenti’nde 1985 yılında kurulmuştur. Bu tesislerin adı “Bursa Küçük Bahçe” tesisleridir ve bu tesis lokasyon olarak Bursa Kenti’ nin 10 km. dışında Küçükbalıklı mevkiindedir. Bu bahçeler günümüzde daha da artmış olmakla birlikte bu artış yeterli değildir. Ülke genelinde belirli alanlarda toplanma eğilimindedir. Özellikle 2000’li yıllar hobi bahçesi kuruluş yılları olmuştur. 2015 yılı itibarıyla ülkemizde 28 adet hobi bahçesi bulunmaktadır. Bunların 7’si Eskişehir’de olup, İstanbul, Konya, Kayseri’de 5 adet, Bursa ve Mersin’de 2, Balıkesir ve Gaziantep’te bir adet kadardır (Kef, 2015, s.19). Türkiye’de hobi bahçelerinin geç kuruluşunun farklı nedenleri vardır. Bunlar aşağıda sıralanmaktadır.

- 1- Anadolu ev yapısı tipinin zaten bahçeli oluşu ve 20 yy. sonlarına kadar insanların tam anlamıyla doğadan kopmamış ve bu durumdan dolayı hobi bahçelerine duyulan gereksinim az olmuştur ve bu durumda kurulma sürelerinin gecikmesini sağlamıştır.
- 2- Ülkemizde yerel yöneticiler hobi bahçelerini geç tanımışlardır.
- 3- Yerel yöneticiler hobi bahçelerinin asıl amaçlarının dışında kullanılmasından ve organizasyondan çekinmeleri hobi bahçelerinin kurulmasını geciktirmiştir (Önder ve Polat, 2008).

Hobi bahçeleri 18. yy. başlarından günümüze kadar kentli nüfusun doğa ile bütünlüğünü sağlamış rekreatif alanlardır. Bu alanlar dünya üzerinde tarihsel bakıldığında çeşitli ülkelerde çeşitli isimler almışlardır. Bu isimlerden başlıcaları: Almanya’da armen garten (fakir bahçeleri), schreber garten Alman doktorun adına izafeten bu isim verilmiştir, arbeiter

garten (işçi bahçeleri); İngiltere' de Guinea Garden, Allotment Garden (tahsisli bahçeler), Hobby Garden; ABD' de Street Garden ve Community Garden (topluluk bahçesi) gibi isimler almışlardır (Oğuz, 2000; Özkan vd., 1996). Ancak burada topluluk bahçesi (community gardens) ve tahsisli bahçeleri (allotment gardens) kavramlarını açıklığa kavuşturmak ihtiyacı vardır.

“Topluluk bahçesi kolektif bir anlayış içinde birden fazla kullanıcı tarafından şehrin en ufak açık yeşil alanını ekim-dikim amacıyla kullanabiliyorken, tahsisli bahçeler daha büyük alanların parsellere bölünerek kullanıcılara tahsis edilmesi ile oluşmaktadır” (Kef, 2015, s.8). Tahsisli bahçelerde bireysel işletme söz konusu iken topluluk bahçelerinde birlikte işletme söz konusudur. Topluluk (veya toplum, halk) bahçeleri daha çok metropoliten alanlarda yer alırken, tahsisli bahçeler İngiltere’de kırsal alanlarda yer almaktaydı. Bu konuda başka bir farklılık, ABD’de halk bahçelerini kullananlar durumları iyileştikten sonra kullanım haklarını kaybederken, tahsisli bahçeler uzun ömürlü olurdu (Birky, 2009). Ülkemizdeki örnekler daha çok tahsisli bahçelere benzemektedir. Bu alanlara ülkemizde ise kent küçük bahçeleri, halk bahçesi, kent bahçesi, tahsisli bahçe ve hobi bahçeleri denilmiştir. Bunlardan hobi bahçesi kavramı en yaygın olanıdır.

Hobi bahçelerinin ortak özelliklerine (Yılmaz, Turgut ve Demircan, 2006; Önder ve Polat, 2008, Kef, 2015) bakıldığında;

- Genellikle yerel yönetimler ve belediyelerce tesis edilirler. Ancak gerek Avrupa’da gerekse Türkiye’de bireyler, dernekler ve üniversiteler tarafından kurulanlar da vardır.
- Süreli dönemlerce belirli kurallar altında ve maddi bir bedelle kent yaşayanlarına kiralanırlar.
- Tesis gönüllü katımlı bir dernek ve seçilen bir yönetici ile yönetilir.
- Bünyesinde yürüyüş yolu, spor alanı, otopark ve park alanı gibi ihtiyaç duyulan yapılar barındırırlar.
- Kent içi veya bitişğinde yer alırlar.
- Alan büyüklükleri 20-200 m kare olmalıdır.
- Sebze, meyve ve çiçek gibi ürünler yetiştirilir. Konaklama alanı değildirler.
- Birinci sınıf tarım arazisi üzerine kururlar. Eğitim değerleri %2’den az olmalıdır.

Hobi bahçelerine yer seçimi yapılırken dikkat edilmesi gereken özelliklere bakıldığında;

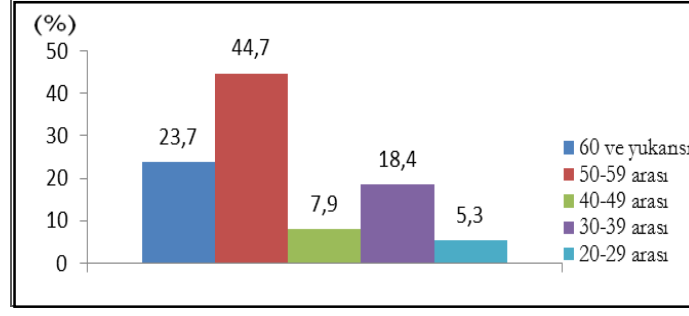
- Kent içi yeşil alan dağılımı ve yeşil alanların mekânsal bir bütünlük oluşturacak şekilde konumlanmasına dikkat edilmelidir.
- Mezarlık, bataklık vb. kötü koku ve sağlıksız ortamlar sunan yerler seçilmemeli; su baskını ve diğer afetlerden en az etkilenecek yapıda alanlar seçilmelidir.
- Kentin hemen her noktasından ulaşılabilir olmalıdır. Türkiye’de yerleşme merkezine uzaklık 2-17 km arasında değişmekte; ortalama uzaklık 7 km’yi bulmaktadır.
- Yer seçimi yapılırken ideal ölçümlere uyulacak büyüklükte alanlar seçilmelidir.
- Bu alanlar kent imar planında yer almalı ve bu bahçelerin konumları, büyüklükleri, ekosisteme etkileri gibi parametreleri dikkate alan uzman görüşü alınmalı ve yer seçimi yapılırken uzman görüşlerine riayet edilmelidir (Önder ve Polat, 2008)

Hobi bahçelerinin çeşitli yararları vardır. Bu yararlar aşağıda görülmektedir:

- Hobi bahçeleri kentleşmenin oluşturduğu gürültülü ve boğucu ortamdan insanları uzaklaştırarak toplum psikolojisi ve dolayısıyla topluluk yaşantılarını olumlu yönde etkiler.
- Bu bahçelerde üretilen bitkiler kentin aktif yeşil alan oranını artırır ve ekosisteme olumlu katkı yapar. Yine bu sebeple ekosisteme faydalıdır ve kent iklimini olumlu yönde etkiler.
- Kentleşmenin sınırlarını çizer ve bu sayede doğal ortam tahribatının önüne geçer.
- Şehir hayatının birbirinden kopardığı insanlar bir araya getirerek komşuluk ilişkisi ve toplumsal barışa katkıda bulunur (Özkan vd. 1996).

BULGULAR

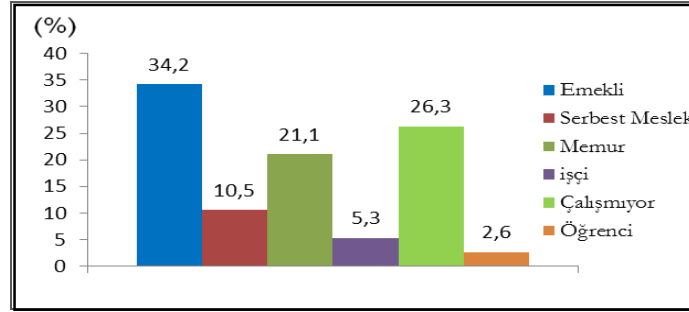
Balıkesir şehrinde hobi bahçeleri farklı özelliklere sahiptir. Cinsiyet açısından konuya bakıldığında bahçe kullanımı erkek hâkim faaliyet olup (%62,2), bayanlar azınlıkta kalmaktadır (%36,8). Bu özellik erkeklerin bu konuda daha istekli olduklarını gösterdiği gibi, ankete katılımın erkekler arasında daha yaygın olmasından da kaynaklanabilir. Yaş açısından bakıldığında, 50-59 yaş diliminin hobi bahçelerini daha çok kullanmakta (%44,7), bu yaş dilimini 60 yaş yukarıya yaş dilimi (%23,7) takip etmektedir (Şekil 1).



Şekil 1: Kullanıcıların yaş dilimlerine göre dağılımı

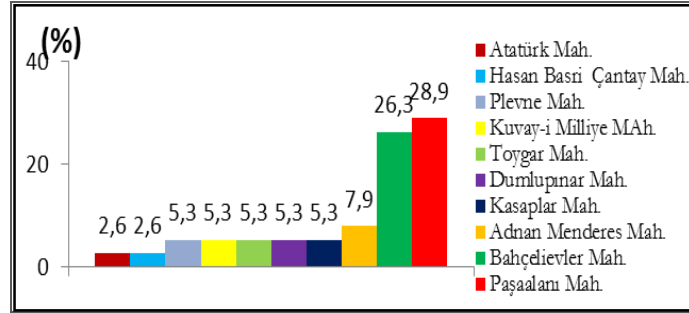
Katılımcıların büyük kısmı evli olup (%94,7) bekâr olanlar azınlıkta bulunmaktadır. Çocuk sahibi olma açısından bir ve iki çocuklu aileler daha yaygındır.

Kullanıcıların meslek dağılımı Şekil 2’te görülmektedir. Buna göre araştırma sahasında mesleki açıdan bir dengenin bulunmadığı, alanın daha çok emeklilere yönelik olduğu görülmektedir. Çalışmıyor olanların yüksekliği başka ilginç bir sonuçtur.



Şekil 2: Kullanıcıların mesleki dağılımı

Kullanıcılara ikamet ettikleri mahalleler açısından bakıldığında, hobi bahçelerinin ağırlıklı olarak Bahçelievler ve Paşaalı mahallelerine hizmet ettiği görülmektedir (Şekil 3). Bu durumun ortaya çıkışı adı geçen mahallelerin hem nüfus açısından kalabalık oluşları hem de gelir seviyesinin üst düzeyde olmasıyla ilgilidir. Oran olarak az olsa da kullanıcıların farklı mahallelerden gelişi olumlu bir durum olarak ortaya çıkmaktadır.



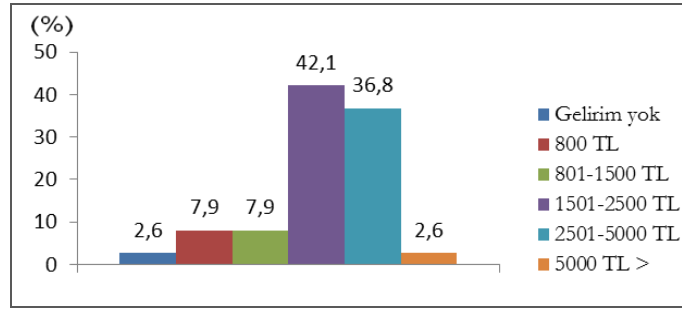
Şekil 3: Katılımcıların mahalle bazında coğrafi kökeni

Başka bir soruda hobi bahçelerinin kullanım veya kiralama amacı sorulmuştur. Bu soruya verilen cevapta iki seçenek eşit oranda seçilmiştir. Bunlar; ürün yetiştirmek (%42,1) ve kentten uzaklaşmak (%42,1) olarak görülmektedir. Bu özellik hobi bahçelerinin kazanç yeri değil, bütününü boş zaman geçirme, rekreasyon amaçlı olduğunu göstermektedir (Şekil 4).



Şekil 4: Hobi bahçelerinden bir görünüm

Hobi bahçelerini kullananların gelir durumuna bakıldığında (Şekil 5), orta düzeyde gelire sahip katılımcının çok olduğu görülmektedir. Bu durum başka bir çalışmada da (Kef, 2015, s.62) ortaya çıkmakla birlikte, gelirim yok diyenlerin sayıca fazla oluşu, daha çok gelir beyan edilmesindeki hassasiyetten kaynaklanmaktadır. Nitekim hobi bahçelerine ulaşım şekli sorulduğunda, kullanıcıların büyük çoğunluğu (%97,4) özel araçlarıyla hobi bahçelerine ulaştıklarını belirtmişlerdir.



Şekil 5: Katılımcıların gelir dağılımı

Hobi bahçeleri 2-3 kişi tarafından kullanılmaktadır. Bu da ailece katılımın olduğunu göstermektedir. Nitekim 4. soruda katılımcılara hobi bahçelerine kimlerle gittikleri sorulmuştur. Alınan cevap "tüm aile" şeklinde olmuştur.

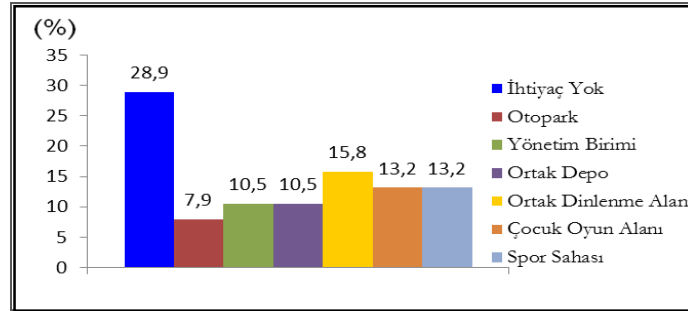
Hobi bahçesi faaliyetlerinin varlığı daha çok panodan (%57,9) öğrenilmiştir. Bu seçeneği arkadaşlarımdan (%31,6) ve tesadüfen (%10,5) seçenekleri takip etmektedir.

Kullanıcıların hobi bahçesi edinmeden önce ürün yetiştirip yetiştirmedikleri sorulduğunda, hayır seçeneğinin (%57,9) çoğunluk tarafından tercih edildiği görülmektedir. Katılımcılar daha önce tarımsal gelir de elde etmemişlerdir. Bu soruya verilen cevaplarda hayır seçeneği %87 oranında ön planda gelmektedir. Hobi bahçelerinin ziyaret sıklığı haftada birkaç kez (%47,4), hafta sonları (%21,1) ikinci önemli seçenek konumundadır. Bahçelerin kullanım süresi 3-5 saat sürmektedir. Hobi bahçelerinin güvenliği (%81,6) ve aydınlatılması (%84,2) yeterlidir şeklinde olumlu görüş belirtilmiştir.

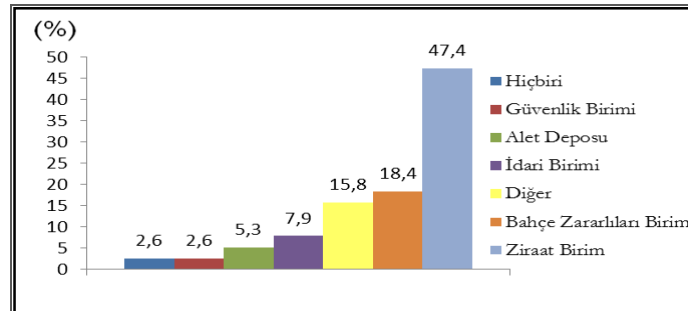
Ortak kullanım alanlarıyla ilgili memnuniyet sorusuna verilen cevapta farklı durumlar söz konusu olmuştur. Beş seçenek verilmiş, bunlardan üçünde toplanma olmuştur. Çok uzak değil seçeneği en önemli olandır. Bunu uzak ve yakın seçenekleri takip etmektedir. Çok yakın ve çok uzak seçenekleri eşit ağırlıkta en az tercih edilmiştir. Katılımcılar hobi bahçelerinin şehre olan uzaklığından memnun durumdadır. Bu memnuniyet % 50'nin üzerinde oranla ifade edilmektedir. Ancak burada kişilerin gelir düzeyleri ile hobi bahçelerinin konumunun şehre olan uzaklığı arasında %90 güven aralığında güçlü pozitif ilişki belirlenmiştir. Bunun anlamı ankete katılan kişilerin gelir düzeyi arttıkça hobi bahçelerinin konumunun uzak olduğunu düşünmeleridir (Tablo 1).

Tablo 1: Katılımcıların kiralama amaçları ile hobi bahçeleri sorunları arasında ANOVA testi ile belirlenen ilişkiler			
Karşılaştırılan	Ortalama Karesi	F	Anlamlılık Düzeyi
Uzaklık	1,586	,891	,498
Ortak kullanım Tesisleri	1,428	2,037	,100
Dinlenme Tesisleri	,701	,111	,442
Kirlilik	,250	3,491	1,804
Yönetim Birimleri	1,936	1,236	,458
			,805*

Hobi bahçesi alanında olması gereken ek tesisler, bir seçenek hariç, birbirine yakın değerlerle ifade edilmektedir. İhtiyaç yok %28,9 oranla en önemli seçenek konumundadır. Ortak kullanım alanının eksik olduğunu düşünenler ise %15,8'lik oranla tercih edilmiştir (Şekil 6). Hobi bahçesi kullanıcıları, ek yönetim birimi olarak en çok ziraat birimine (%47,4) ihtiyaçları vardır (Şekil 7). Bu özellik daha önce tarım faaliyeti ile uğraşmadığını göstermektedir. Nitekim ikinci önemli ihtiyaç bahçe zararlıları birimi (%18,4) olmuştur. Ancak kişilerin hobi bahçelerini kullanım amaçları ile yönetim konusunda eksik olan alanlar konusunda %90 güven aralığında güçlü pozitif ilişkiler belirlenmiştir. Bunun anlamı kişilerin hobi bahçelerini kiralama amaçları ile yönetim konusundaki beklentileri arasında uyum söz konusudur (Şekil 9).



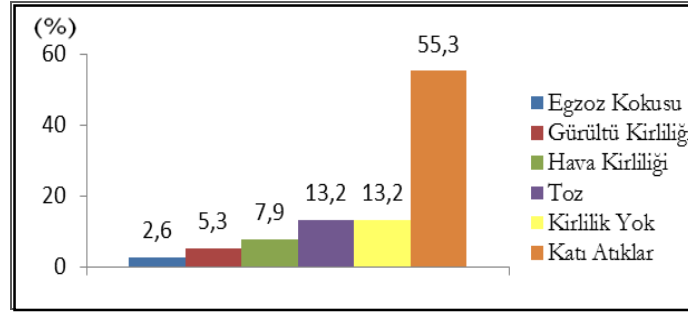
Şekil 6: Kullanıcıların ek tesislere olan ihtiyaçları



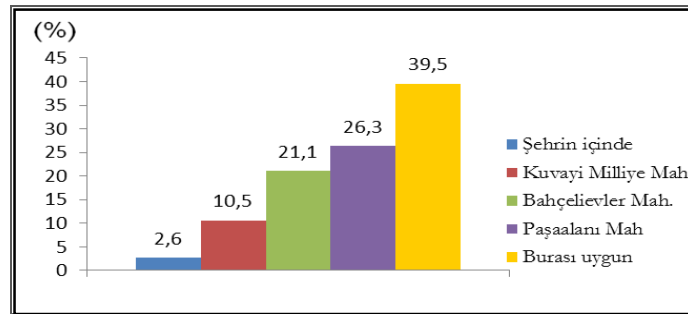
Şekil 7: Kullanıcıların ek yönetim birimine olan ihtiyaçları

Tablo 2: Kullanıcıların gelir düzeyi ile hobi bahçeleri sorunları arasında ANOVA testi ile belirlenen ilişkiler			
Karşılaştırılan Parametre	Ortalama Karesi	F	Anlamlılık Düzeyi
Uzaklık	1,586	,472	,795*
Ortak kullanım Tesisleri	1,428	1,709	,161
Dinlenme Tesisleri	,701	,111	,717
Kirlilik	,250	3,491	2,964
Yönetim Birimleri	1,936	1,236	,458
			,805*

Hobi bahçeleri çevresinde en önemli çevre problemi katı atık kirliliği şeklinde ifade edilmektedir (Şekil 8). Katı atıklar yakın çevrede bulunan şehir çöp depolama alanının varlığı ile ilgilidir. Bu durum yer seçiminde dikkatli davranılmadığını göstermektedir. Ancak kullanıcıların yer seçimi konusunda farklı tercihleri vardır. Bu konuda mevcut alan uygundur seçeneği en sık tercih edilmektedir (%39,5). Bu alanı Paşaalani takip etmektedir (Şekil 9).



Şekil 8: Hobi bahçeleri yakında bulunan başlıca kirleticiler



Şekil 9: Kullanıcıların hobi bahçesi yer seçimi tercihleri

SONUÇ

Şehirler doğadan uzak yerleşmelerdir. Doğal çevreden uzaklaştıkça yeşil alanlara duyulan ihtiyaç artmaktadır. Kuşkusuz açık ve yeşil alanlar çeşitlilik arz etmektedir. Bu alanlardan biri de hobi bahçeleridir. Çalışmada Balıkesir'de hobi bahçelerinin çeşitli özellikleri ve sorunları arazide gözlem ve anket uygulaması yoluyla elde edilmiştir.

Balıkesir hobi bahçesine sahip nadir yerleşmelerden biridir. Türkiye genelinde hobi bahçeleri sınırlı sayıda (8) yerleşimde bulunmaktadır. Balıkesir hobi bahçesine parsel büyüklüğü belirlenen aralıklarda (20-200m²) 20 m² büyüklüğe sahiptir. Parsel sayısı 120 adet olup bunlardan bazıları atıl durumdadır. Hobi bahçesinin şehirden ortalama uzaklığı 7 km kadardır. Türkiye genelinde mevcut hobi bahçelerinin yerleşme merkezlerine uzaklıkları 2-17 km arasında değişmekte oluşu (Kef 2015), Balıkesir'de mesafe bakımından problemin olmadığını göstermektedir. Zaten kullanıcılar hobi bahçelerinin şehir uzaklığı konusunda memnun olduğu görülmektedir. Ancak yapılan analizde kişilerin gelir düzeyi arttıkça uzaklık memnuniyetinde azalmanın olduğu görülmektedir. Hobi bahçelerine özel araç ile gelinmektedir.

Balıkesir hobi bahçeleri daha çok erkekler tarafından kullanılmaktadır. Hobi bahçelerini kullananlar arasında 50 ve üzeri yaş dilimindeki nüfus önemlidir. Bu durum boş zamanın çokluğu ile ilgili olduğu kadar, yaşam döngüsündeki konuma bağlı olarak sorumlulukların azalmasıyla da ilgilidir. Zaten mesleki açıdan bakıldığında kullanıcılar arasında emeklilerin ön planda olduğu görülmektedir.

Kullanıcılar evlidir. 1 ve 2 çocuk sahibi olanlar çoğunlukta olup, hobi bahçelerinin bakımı aile üyelerinin katılımı ile yapılmaktadır.

Hobi bahçelerinin varlığının daha çok panodan öğrenildiği Balıkesir'de, Bahçelievler ve Paşaalani mahalleleri hobi bahçesine sahip olma bakımından ön plana çıkan iki alandır. Ancak bu toplanma çok büyük ölçüde değildir.

Balıkesir hobi bahçeleri kar için yapılan bir faaliyet olmak yerine, ürün yetiştirmek ve kentten uzaklaşmak gibi nedenlerle yapılmaktadır. Zaten düşük gelirli kişilerden çok orta düzeyde gelire sahip kullanıcıları çokluğu da önemli bir özelliktir.

Hobi bahçelerini kullananlar daha önce tarımsal faaliyet deneyimi olmayanlardır. Hobi bahçeleri hafta içinde birkaç kez ziyaret edilmekte ve 3-5 saat arası zaman diliminde meşgul olunmaktadır. Bahçelerin güvenliği ve aydınlatılması yeterlidir.

Ortak alanların konumu bakımından çok uzak değil seçeneği ön plana çıkmaktadır. Ancak uzak ve yakındır seçenekleri önemli olan diğer seçeneklerdir. Ortak kullanım alanlarının az olduğu tarafımızdan gözlenmiştir. Bazı parsellerin kullanılmaması durumu söz konusudur. Bazı kullanıcılar alanı piknik yapmak amacıyla da kullanmaktadırlar.

Hobi bahçesi alanında ek tesislere ihtiyaç yoktur. Ancak ek yönetim birimi olarak en çok ziraat birimi ve bahçe zararlıları birimine olan ihtiyaçlar ön plana çıkmaktadır.

Katı artık kirliliği ve koku çevrede en çok yaşanan problemler olarak ifade edilmektedir. Bu durum şehir çöp depolama alanına yakınlık ile ilgilidir. Çevrede bulunan çimento fabrikası başka bir kirlilik kaynağı olmalıdır. Ancak Kullanıcılar mevcut alanın uygun olduğunu ifade etmektedir. Bu alanı Paşaalı Mahallesi takip etmektedir.

Kaynakça

- Birky, J. (2009). *The modern community garden movement in the United States: Its roots, its current condition and its prospects for the future*. (Master dissertation, University of South Florida, Department of Geography, Florida).
- Bulut, Z., Kılıçaslan, Ç., Deniz, B. & Kara, B. (2010). Kentsel ekosistemlerde sürdürülebilirlik ve açık-yeşil alanlar. 3. *Ulusal Karadeniz Ormanlık Kongresi* içinde (s. 1484-1493, Cilt: IV). Aydın: Adnan Menderes Üniversitesi.
- Erduran, F. & Sülüoğlu, M. (2006). Hobi Bahçelerinin Kent Ekolojisinde ve Gelişmesinde Önemi ve Kocaeli-İzmit Örneği. *VI. Ulusal Ekoloji ve Çevre Kongresi* içinde (s.169-175).
- Erduran, F., Kabaş, S., Ayhan, Ç.K. & Kelkit, A. (2008). Çanakkale kentinde hobi bahçesi amaçlı kullanılan alanların peyzaj mimarisi açısından değerlendirilmesi. Çanakkale Kenti Çevre Sorunları Sempozyumu, (s. 148-157).
- Kef, F. Ş. (2015). *Hobi bahçelerinin planlanması ve tasarımı: Konya Karatay Karaaslan Hobi Bahçesi*. (Yüksek Lisans Tezi, Bartın Üniversitesi, Fen Bilimleri Enstitüsü, Bartın).
- Kılıç, H. (1995). *İzmir kent örneğinde küçük bahçeleri planlama olanakları üzerine araştırmalar*. (Yüksek Lisans Tezi, Ege Üniversitesi, İzmir).
- Oğuz, D. (2000). Hobi bahçeleri ve Avrupa ülkelerinden örnekler. *Türk-Koop Ekin Dergisi*, 14.
- Önder, S. & Polat, A.T. (2008). Peyzaj tasarım süreci kapsamında Konya kenti için yeni bir hobi bahçesi oluşturulması. *Selçuk Üniversitesi Ziraat Fakültesi Dergisi*, 22(46), 18-25.
- Özkan, B., Kaplan, A., Aslan, N. & Kılıç, H. (1996). Ülkemizde kent küçük bahçe parklarının gelişimi üzerinde bir araştırma. *Ekoloji ve Çevre Dergisi*, 18, 18-21.
- Yılmaz, H., Turgut, H. & Demircan, N. (2006). Erzurum kent halkının hobi bahçesi hakkındaki görüşlerinin belirlenmesi. *Süleyman Demirel Üniversitesi Orman Fakültesi Dergisi*, 1, 96-110.