

**T.C.  
BALIKESİR ÜNİVERSİTESİ  
SOSYAL BİLİMLER ENSTİTÜSÜ  
İKTİSAT ANABİLİM DALI**

**KAYIT DIŐI İSTİHDAM VE EKONOMİK BÜYÜME İLİŐKİSİ:  
TÜRKİYE ÖRNEĐİ**

**YÜKSEK LİSANS TEZİ**

**Halil İNAL**

**Balıkesir, 2019**

**T.C.  
BALIKESİR ÜNİVERSİTESİ  
SOSYAL BİLİMLER ENSTİTÜSÜ  
İKTİSAT ANABİLİM DALI**

**KAYIT DIŐI İSTİHDAM VE EKONOMİK BÜYÜME İLİŐKİSİ:  
TÜRKİYE ÖRNEĐİ**

**YÜKSEK LİSANS TEZİ**

**Halil İNAL**

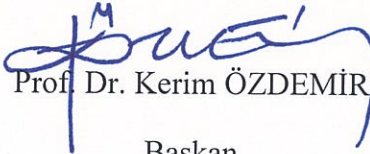
**Tez DanıŐmanı  
Dr. Öğr. Üyesi Ömer Faruk BİÇEN**


**Balıkesir, 2019**

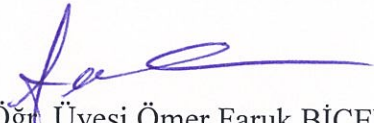
T.C.  
BALIKESİR ÜNİVERSİTESİ  
SOSYAL BİLİMLER ENSTİTÜSÜ

TEZ ONAYI


Enstitümüzün İktisat Anabilim Dalı'nda 201312551003 numaralı Halil İNAL'ın hazırladığı "Kayıt Dışı İstihdam ve Ekonomik Büyüme İlişkisi: Türkiye Örneği" konulu YÜKSEK LİSANS tezi ile ilgili TEZ SAVUNMA SINAVI, Lisansüstü Eğitim Öğretim ve Sınav Yönetmeliği uyarınca 30.04.2019 tarihinde yapılmış, sorulan sorulara alınan cevaplar sonunda tezin onayına OY BİRLİĞİ/~~OY ÇOKLUĞU~~ ile karar verilmiştir.

  
Prof. Dr. Kerim ÖZDEMİR  
Başkan

  
Doç. Dr. Bülent BAYRAKTAR  
Üye

  
Dr. Öğr. Üyesi Ömer Faruk BİÇEN  
Üye (Danışman)

Yukarıdaki imzaların adı geçen öğretim üyelerine ait olduklarını onaylım.

  
20.05./2019  
Prof. Dr. Kenan Ziya TAŞ  
Enstitü Müdürü

## ÖNSÖZ

Kayıt dışı istihdam, her ülke ekonomisi için başlıca önemli sorunlardandır. Bir ülkenin kayıt dışı istihdamla mücadelede gösterdiği performansın değerlendirilmesi, istihdam oranlarındaki artış ve dolayısıyla ekonomik kazancın belirlenebilmesi açısından kayıt dışı istihdam sayıları oldukça önemli bir analiz aracıdır. Kayıt dışı istihdamı ele alarak bir ülkeyi ekonomik ve sosyal yönden değerlendirmek mümkündür. Kayıt dışı istihdam oranlarındaki azalış istihdam oranlarında artışa neden olarak ekonomik büyümeye katkı sağlayabileceği gibi, kamu kesiminin gelirlerindeki artışa ve dolayısıyla kamu harcamalarına yansıtacak, böylece ülkelerin refah seviyesi yükselecektir.

Bu çalışmanın amacı; Türkiye için kayıt dışı istihdamın ekonomik büyümeye etkisini tespit etmektir. Bu çerçevede, kayıt dışı ekonomi ve kayıt dışı istihdam kavramları, dünyada ve Türkiye’de kayıt dışı istihdamın boyutu, kayıt dışı istihdamla mücadele kapsamında alınan tedbirler, kayıt dışı istihdamla mücadele yöntemleri, ekonomik kalkınma ve ekonomik büyüme teorileri gibi konular bu çalışmanın kapsamında ele alınmaktadır. Bu çerçevede yapılan ekonometrik analiz, kayıt dışı istihdamın ekonomik büyüme üzerine etkisini tespit edilmesi açısından önemlidir.

Bu çalışmanın ortaya çıkmasında büyük destekleri olan, her daim yardımlarını esirgemeyen ve danışmanlığımı üstlenen çok değerli Sayın Dr. Öğr. Üyesi Ömer Faruk BİÇEN hocama saygı ve sevgilerimi sunuyorum. Yine yüksek lisans ders aşamasında öneri ve tecrübeleriyle desteklerini esirgemeyen değerli hocalarım Prof. Dr. Bedriye TUNÇSİPER ve Prof. Dr. Suna KORKMAZ’a da teşekkürlerimi sunarım. Ayrıca yüksek lisans eğitimiyle birlikte tanıştığım ve yardımlarını hiçbir zaman esirgemeyen arkadaşlarıma teşekkürlerimi sunarım. Son olarak da, yüksek lisans yapmaya karar verdiğim zamandan itibaren, Allah nasip eder de bir gün çalışmamı bitirirsem kendisine adamayı düşündüğüm, hayattayken her zaman en büyük destekçim olan rahmetli annem Nazlı İNAL’ın ruhuna sunuyorum.

**Halil İNAL**  
**Balıkesir, 2019**

## ÖZET

# KAYIT DIŐI İSTİHDAM VE EKONOMİK BÜYÜME İLİŐKİŐİ: TÜRKİYE ÖRNEĐİ

İNAL, Halil

Yüksek Lisans, İktisat Anabilim Dalı

Tez DanıŐmanı: Dr. Öğr. Üyesi Ömer Faruk BİÇEN

2019, 83 Sayfa

ÇalıŐmada, 2005-2018 dönemlerine ait aylık veriler ele alınarak kayıt dıŐı istihdam ve ekonomik büyüme arasındaki iliŐki ampirik olarak incelenmiŐtir. Bu iliŐkinin incelenmesinde, öncelikle birim kök testleri yapılmıŐtır. Sonrasında seriler arasında eŐbütünleŐme ve ARDL sınır testleri yapılmıŐ ve deĐiŐkenler arasındaki nedensellik iliŐkisi Dolado-Lütkepohl nedensellik testi ile sınanmıŐtır. Ocak 2005 ile Haziran 2018 döneminde kayıt dıŐı istihdam ile ekonomik büyüme arasında eŐbütünleŐme olduĐu, deĐiŐkenler arasında uzun ve kısa dönemde herhangi bir anlamlı iliŐkinin olmadıĐı, nedensellik testinde ise ekonomik büyümeden kayıt dıŐı istihdama doĐru tek yönlü nedenselliĐin olduĐu sonucuna ulaŐılmıŐtır. Kayıt dıŐı istihdamın ekonomik büyüme üzerine etkisinde ise anlamı bir iliŐkiye rastlanılmamıŐtır. Elde edilen sonuçlarda, ekonomik büyümenin artması kayıt dıŐı istihdama neden olduĐu, baŐka bir ifadeyle ekonomik büyüme arttıkça kayıt dıŐı istihdamın kontrol edilebilirliĐinin zorlaŐtıĐı söylenebilir.

**Anahtar Kelimeler:** Kayıt DıŐı İstihdam, Ekonomik Büyüme, ARDL Sınır Testi, Nedensellik Testi.

## **ABSTRACT**

### **THE RELATIONSHIP BETWEEN INFORMAL EMPLOYMENT AND ECONOMIC GROWTH: THE CASE OF TURKEY**

**İNAL, Halil**

**Master Degree with Thesis, Department of Economics**

**Supervisor: Asst. Prof. Ömer Faruk BİÇEN**

**2019, 83 Pages**

In this study, the relationship between informal employment and economic growth was investigated empirically considering the monthly data for the period 2005-2018. Firstly, the unit root tests were performed. Afterwards, cointegration and ARDL bound tests were performed and the causality relation between the variables was tested by Dolado-Lütkepohl causality test. In the period of January 2005 and June 2018, it was concluded that there is a cointegration between informal employment and economic growth, there is no significant relationship between the variables in the long and short term, whereas in the causality test, there is one-way causality from economic growth to informal employment. There is no relationship between the informal employment and economic growth. In the results obtained, it can be said that the increase in economic growth causes informal employment, in other words, as economic growth increases, controllability of informal employment becomes difficult.

**Keywords:** Informal Employment, Economic Growth, ARDL Bound Test, Causality Test

## **İTHAF**

Rahmetli Annem Nazlı İNAL'ın  
anısına.

## **İÇİNDEKİLER**

<b>ÖNSÖZ</b> .....	<b>iii</b>
<b>ÖZET</b> .....	<b>iv</b>
<b>ABSTRACT</b> .....	<b>v</b>
<b>İTHAF</b> .....	<b>vi</b>
<b>İÇİNDEKİLER</b> .....	<b>vi</b>
<b>TABLolar LİSTESİ</b> .....	<b>viii</b>
<b>ŞEKİLLER LİSTESİ</b> .....	<b>ix</b>
<b>KISALTMALAR LİSTESİ</b> .....	<b>x</b>
<b>1. GİRİŞ</b> .....	<b>1</b>
1.1. Problem .....	2
1.2. Amaç .....	2
1.3. Önem .....	3
1.4. Sınırlılıklar.....	3
<b>2. KAYIT DIŞI İSTİHDAMA GENEL BİR BAKIŞ</b> .....	<b>4</b>
2.1. Kayıt Dışı Ekonomi Kavramı.....	5
2.2. Kayıt Dışı İstihdam Kavramı .....	6
2.3. Kayıt Dışı İstihdam Türleri .....	7
2.3.1. Çalışmaları Resmi Makamlara Hiç Bildirilmeyenler .....	7
2.3.1.1. Yabancı Kaçak İşçilik.....	8
2.3.1.2. Çocuk İşçiliği.....	8
2.3.1.3. Yaşlılık, Malullük, Dul ve Yetim Aylığı Alanlar .....	9
2.3.2. Çalışmaları Resmi Makamlara Prim Gün Sayısı ve Prim Esas Kazanç Yönünden Eksik Bildirilenler .....	10
2.4. Kayıt Dışı İstihdamın Nedenleri.....	11
2.4.1. Ekonomik Nedenler .....	11
2.4.1.1. İşsizlik ve Teknolojik Gelişmeler .....	12
2.4.1.2. Enflasyon .....	13
2.4.1.3. Gelir Dağılımındaki Eşitsizlik ve Yoksulluk.....	14
2.4.2. Sosyal Nedenler .....	14
2.4.2.1. Nüfus Artışı.....	15
2.4.2.2. Eğitim Düzeyinin Yetersizliği .....	17
2.5. Kayıt Dışı İstihdamın Ölçümü .....	19
2.6. Kayıt Dışı İstihdamın Olumlu-Olumsuz Etkileri .....	20
2.7. Dünyada Kayıt Dışı İstihdam ve Kayıt Dışı İstihdamla Mücadele Yöntemleri .....	21



2.8. Türkiye’de Kayıt Dışı İstihdam ve Kayıt Dışı İstihdamla Mücadele Yöntemleri .....	27
<b>3. EKONOMİK BÜYÜME KAVRAMI VE EKONOMİK BÜYÜME TEORİLERİ .....</b>	<b>42</b>
3.1. Ekonomik Büyüme Kavramı .....	43
3.2. Geleneksel Büyüme Yaklaşımları .....	46
3.3. Keynesçi Büyüme Yaklaşımları .....	48
3.4. Neoklasik (Solow) Büyüme Modeli .....	49
3.5. İçsel Büyüme Modelleri .....	51
<b>4. KAYIT DIŞI İSTİHDAM VE EKONOMİK BÜYÜME İLİŞKİSİNİN EKONOMETRİK ANALİZİ .....</b>	<b>53</b>
4.1. Literatür Araştırması .....	53
4.2. Model ve Veri Seti .....	55
4.3. Durağanlık (Birim Kök) Analizi .....	57
4.3.1. ADF Birim Kök Testi .....	58
4.3.2. Phillips-Perron Birim Kök Testi .....	60
4.4. Eşbütünleşme Analizi .....	62
4.4.1. ARDL Modeli .....	62
4.4.1.1. Kısıtlanmamış Hata Düzeltme Mekanizması ve Eşbütünleşmenin Belirlenmesi .....	63
4.4.1.2. Uzun Dönem Katsayıların Tahmini .....	67
4.4.1.3. Kısa Dönem Katsayıların Tahmini .....	69
4.5. Nedensellik Testi .....	71
<b>5. SONUÇ VE ÖNERİLER.....</b>	<b>75</b>
5.1. Sonuçlar .....	75
5.2. Öneriler .....	76
<b>KAYNAKÇA .....</b>	<b>78</b>

## TABLolar LİSTESİ

Tablo 1: Bazı Ülkelerin İşsizlik ve Kayıt Dışı İstihdam Oranları (%) (2017 Yılı Verileri, Yaş 15+) .....	12
Tablo 2: Bazı ülkelerin Nüfus ve İstihdam Artış Oranları (1991-2017 Yılı Verileri, İstihdam Verileri Yaş 15+, %) .....	15
Tablo 3: Dünyada Eğitim Düzeyine Göre Kayıt Dışı İstihdam Oranları (% , Yaş 15+) .....	17
Tablo 4: Sektörlere Göre Kayıt Dışı İstihdam Oranları(% , Yaş 15+) .....	23
Tablo 5: Bazı Ülkelerin Tarım-Tarım Dışı ve Kentsel-Kırsal Ayrımına Göre Kayıt Dışı İstihdam Oranları (2017 Yılı Verileri, Yaş 15+, %) .....	25
Tablo 6: Kayıtlı-Kayıtsız Ayrımına Göre İstihdam Sayıları (Bin, Yaş 15+).....	28
Tablo 7: Türkiye'nin Sektörler Bazında Kayıt Dışı İstihdam Oranı (2014-2017).....	28
Tablo 8: Sektörlere Göre Kayıt Dışı İstihdam Sayıları (Bin, Yaş 15+).....	29
Tablo 9: Cinsiyete Göre Kayıt Dışı İstihdam Sayıları (Bin, Yaş 15+) .....	29
Tablo 10: Bölgelere Göre Kayıt Dışı İstihdam Oranları (%).....	30
Tablo 11: Kayıt Dışı İstihdamın Aylara Göre Oranı (%).....	33
Tablo 12: Eğitim Durumuna Göre Kayıt Dışı İstihdam Sayıları ve İstihdam Oranları (2017 Yılı Verileri, Yaş15+) .....	34
Tablo 13: İşyeri Büyüklüğüne Göre Kayıt Dışı İstihdam Sayıları (Bin, Yaş 15+)....	34
Tablo 14: İşteki Durumuna Göre Kayıt Dışı İstihdam Sayıları (Bin, Yaş 15+) .....	35
Tablo 15: Meslek Gruplarına Göre Kayıt Dışı İstihdam Sayıları (Bin, Yaş15+) .....	36
Tablo 16: Yaş Gruplarına Göre Kayıt Dışı İstihdam Sayıları (Bin, Yaş 15+).....	37
Tablo 17: Çalışmada Kullanılan Veriler ve Kısaltmaları.....	55
Tablo 18: ADF Birim Kök Testi Sonuçları.....	59
Tablo 19: PP Birim Kök Testi Sonuçları .....	61
Tablo 20: Sınır Testi İçin Uygun Gecikme Uzunluğunun Belirlenmesi.....	65
Tablo 21: Sınır Testi Sonuçları .....	66
Tablo 22: ARDL (4,2,7) Modeli İçin Uzun Dönem Tahmin Sonuçları.....	68
Tablo 23: ARDL (2,0,8) Modeline Dayalı Hata Düzeltme Modeli Tahmin Sonuçları .....	70
Tablo 24: Dolado ve Lütkepohl(1996) Nedensellik Testi Sonuçları .....	73

## ŞEKİLLER LİSTESİ

Şekil 1: Üretim Olanakları Eğrisi.....	45
Şekil 2: Değişkenlerin Zaman Serisi Grafikleri.....	56
Şekil 3: Değişkenlerin Dolado ve Lütkepohl Nedensellik İlişkileri .....	74

## KISALTMALAR LİSTESİ

**AB** Avrupa Birliği

<b>ABD</b>	Amerika Birleşik Devletleri
<b>ADF</b>	Augmented Dickey Fuller
<b>ARDL</b>	Autoregressive Distributed Lag
<b>ECM</b>	Error Correction Model
<b>EKK</b>	En Küçük Kareler
<b>EVDS</b>	Elektronik Veri Dağıtım Sistemi
<b>GSYH</b>	Gayri Safi Yurtiçi Hasıla
<b>ILO</b>	Internatinoaol Labour Organization
<b>IMF</b>	International Monetary Fund
<b>KADİM</b>	Kayıt Dışı İstihdamla Mücadele
<b>KİDEP</b>	Kayıtlı İstihdamın desteklenmesi Projesi
<b>KİTUP</b>	Kayıtlı İstihdamın Teşvik Edilmesi Projesi
<b>OECD</b>	Organisation for Economic Co-operation and Development
<b>PP</b>	Phillips-Perron
<b>SGK</b>	Sosyal Güvenlik Kurumu
<b>STK</b>	Sivil Toplum Kuruluşları
<b>TCMB</b>	Türkiye Cumhuriyet Merkez Bankası
<b>TÜFE</b>	Tüketici Fiyatları Endeksi
<b>TÜİK</b>	Türkiye İstatistik Kurumu
<b>UECM</b>	Unrestricted Error Correction Model

## 1. GİRİŞ

Kayıt dışı istihdam ülke ekonomilerinde önemli sorun olarak görülmektedir. Kayıt dışı istihdam işsizlik, gelir dağılımı, enflasyon gibi ekonomik göstergelerin yanında ekonomik büyümeyi de etkilediği söylenebilir. Kayıt dışı istihdamdaki artışlar ülke ekonomilerinde kayıplara neden olduğu gibi ülkelerin daha yüksek gelişmişlik seviyesine erişme noktasında daha uzun yıllara ihtiyaç duyulmasına da neden olabilecektir. Ekonomik yönden iyi durumda olan ülke ekonomilerinde de kayıt dışı istihdamdaki artışların olumsuz etkileri söz konusu olmaktadır.

Ülkeler kayıt dışı istihdamla mücadele yoluna giderek ülke ekonomilerini daha iyi seviyelere taşımak istemektedirler. Ülke ekonomileri için en önemli göstergelerin başında da ekonomik büyüme gelmektedir. Ülkeler kayıt dışı istihdam oranlarını düşürerek ekonomik büyüme oranlarının da yükselişe geçeceğini öngörmektedirler. Ülke ekonomileri kayıt dışı istihdamı azaltma, kayıt dışı istihdamı kayıt altına alma yoluna giderek ekonomilerini daha güçlü hale getirmek istemektedirler.

Türkiye’de kayıt dışı istihdam ve ekonomik büyüme ilişkisinin analiz edildiği bu çalışmanın giriş bölümünü takip eden ikinci bölümünde öncelikli olarak, kayıt dışı ekonomi ve kayıt dışı istihdam kavramları ele alınmıştır. Ayrıca kayıt dışı istihdam türlerine, kayıt dışı istihdamın nedenlerine, kayıt dışı istihdamın olumlu-olumsuz yönlerine ve kayıt dışı istihdamı ölçme yöntemlerine değinilmiştir. İkinci bölümün son kısmında ise, dünyada ve Türkiye’de kayıt dışı istihdamın boyutları istatistiki olarak ele alınmış ve kayıt dışı istihdamla mücadele yöntemlerinden bahsedilmiştir.

Çalışmanın üçüncü bölümünde, ekonomik büyüme ve kalkınma kavramlarına değinilmiştir. Ekonomik büyümenin belirleyicileri ve ölçümünden bahsedilerek, ekonomik kalkınma ile farklılıkları açıklanmıştır. Üçüncü bölümün son kısmında ise ekonomik büyüme teorileri genel hatlarıyla açıklanmıştır.

Çalışmanın dördüncü bölümünde ise, Ocak 2005-Haziran 2018 döneminde Türkiye’de kayıt dışı istihdamın ekonomik büyüme üzerine etkisinin tespiti amaçlanmıştır. Bu amaç doğrultusunda literatür araştırması yapıp, model ve veri seti tanıtılmıştır. Model ve veri setinin tanıtılmasından sonra analizde kullanılacak olan

değişkenlerin durağanlık testleri yapılmış ve seriler durağanlaştırıldıktan sonra eşbütünleşme analizine geçilmiştir. Daha sonra değişkenler arasındaki nedensellik sınaması yapılmıştır. Son olarak elde edilen sonuçlara ve önerilere yer verilmiştir.

### **1.1. Problem**

Dünya genelinde kayıt dışı istihdamın tüm ülke ekonomilerinde olduğu görülmektedir. Gelişmişlik seviyesi ne olursa olsun kayıt dışı istihdam tüm ülke ekonomilerinde bir sorun olarak yer almaktadır. Gelişmiş ülkelerde kayıt dışılığın yüksek düzeylerde olmamasına rağmen kayıt dışı istihdam ile mücadeleyi göz ardı etmeyip kayıt dışı istihdamı azaltmanın yollarına ve yöntemlerine başvurmuşlardır. Kayıt dışı istihdam daha büyük bir problem olarak gelişmekte olan ülkelerin karşısında durmaktadır. Ekonomik kalkınma, işsizlik, enflasyon ve hızlı nüfus artışı gibi problemlerin yanı sıra kayıt dışılık probleminle de mücadele etmek zorunda kalmışlardır. Her geçen gün daha da küreselleşen dünyada, ekonomik büyümesini ve buna bağlı olarak ekonomik kalkınma düzeyini arttırmaya çalışan ülkeler için kayıt dışı istihdam önemli bir sorundur. Özellikle az gelişmiş veya gelişmekte olan ülkelerde kayıt dışı istihdam sorununun önemi artmaktadır. Bu bağlamda araştırmanın problemini, Türkiye’de kayıt dışı istihdamın ekonomik büyüme üzerine etkisinin tespit edilmesi oluşturmaktadır.

Genel olarak kayıt dışı istihdamın ülke ekonomileri üzerinde olumsuz etkisi olduğundan ülkeler kayıt dışı istihdam sorununun üzerinde durmuş ve kayıt dışı istihdamla mücadele konusunda yöntemler ve politikalar geliştirmişlerdir. Kayıt dışı istihdamın ekonomik büyüme üzerinde etkilerini tahmin etmeyi amaçlayan bu tez çalışmasında temel hipotez şu şekildedir;

H1: Kayıt dışı istihdamdaki artış ekonomik büyümeyi olumsuz etkilemektedir.

### **1.2. Amaç**

Tez çalışmasında, 2005 yılından günümüze kadar kayıt dışı istihdamın ekonomik büyüme üzerine etkisinin incelenmesi amaçlanmaktadır. Bu hedef

doğrultusunda çalışmanın giriş bölümünü takiben ikinci bölümde, kayıt dışı ekonomi ve istihdam kavramlarıyla kayıt dışı istihdamın türleri, nedenleri, olumlu-olumsuz yönleri ve ölçüm yöntemleri açıklanmıştır. Yine bu bölümde, Dünyada ve Türkiye’de kayıt dışı istihdamın boyutu ve kayıt dışı istihdamla mücadele yöntemleri üzerinde durulmuştur. Üçüncü bölümde ise, ekonomik büyüme ve ekonomik kalkınma kavramları tanımlanmış, iki kavram arasındaki benzer ve farklı yönler üzerinde durulmuştur. Ayrıca, ekonomik büyüme teorilerine yer verilmiştir. Son bölüm olan dördüncü bölümde ise, kayıt dışı istihdam ile ekonomik büyüme arasındaki ilişki ARDL Sınır Testi ve Dolado-Lütkepohl Nedensellik analiziyle incelenmiş olup, elde edilen bulgular üzerine değerlendirmeler ve öneriler yapılmıştır.

### **1.3. Önem**

Kayıt dışı istihdamın ekonomik büyümeyi etkilediği kuşkusuzdur. Fakat büyümenin de kayıt dışı istihdamı etkileyebileceği, kayıt dışı istihdamın istihdam oranlarını olumsuz etkilemesi söz konusudur. Bu durumlar göz önünde bulundurulduğunda kayıt dışı istihdamın ekonomik büyümeyi ne ölçüde etkilediğinin tespit edilmesi bu çalışmanın önemini ortaya koymaktadır.

### **1.4. Sınırlılıklar**

Bu araştırmada veri kaynağı olarak; uluslararası raporlar, makaleler, dergiler, kitaplar, lisansüstü tezler, internet veri tabanları ile sınırlıdır. Ampirik çalışmada, Türkiye Cumhuriyet Merkez Bankası (TCMB) ve Türkiye İstatistik Kurumu (TÜİK) gibi ulusal veri tabanları ile Dünya Bankası gibi uluslararası veri tabanından faydalanarak veriler elde edilmiştir.

## 2. KAYIT DIŐI İSTİHDAMA GENEL BİR BAKIŐ

Kayıt dıŐı istihdam bugün tm lkeler iin nemli bir sorun olup, geliŐmiŐlik seviyesi ne olursa olsun tm lke ekonomilerinde bulunmaktadır. Kayıt dıŐı istihdam, fiili olarak gerekleŐen alıŐmanın ve karŐılığında alınan cretin resmi kayıtlara iŐlenmemesi olarak tanımlanabilir. Kayıt dıŐı istihdam, iŐ hayatında farklı Őekillerde grlmektedir. alıŐanların resmi makamlara hi bildirilmemesi Őeklinde olabileceėi gibi eksik bildirilmesi Őeklinde de olabilmektedir.

Kayıt dıŐı istihdama yol aan nedenlere bakıldıėında ncelikle ekonomik ve sosyal nedenlerin n plana ıktıėı grlmektedir. Bireyleri kayıt dıŐı alıŐmaya iten ekonomik nedenler; iŐ bulamama ve kayıt dıŐı alıŐmaya mecbur kalma olabileceėi gibi daha fazla kazanma arzusu ierisinde hareket etmelerinden de olabilmektedir. Aynı Őekilde iŐverenler de maliyetlerini dŐrmek, rekabet gcn arttırmak gibi istekleri doėrultusunda kayıtsız iŐi alıŐtırma yoluna girmektedir. GeliŐmekte olan lkelerde grnen iŐsizlik, enflasyon ve gelir daėılımdaki eŐitsizlikler beraberinde kayıt dıŐı istihdam oranlarının da yksek olmasına neden olmaktadır. Nfus artıŐları, kyden kente gler, sosyal gvenlik ile ilgili bilgiye sahip olmama, eėitim seviyesinin dŐklė ise geliŐmekte olan lke vatandaşlarının kayıt dıŐı alıŐmasına neden olan sosyal nedenlerdir. GeliŐmiŐ lkelerde de kayıt dıŐı istihdam sorunu bulunmaktadır. Ancak sorun geliŐmekte olan lkeler gibi yksek seviyelerde deėildir.

Kayıt dıŐı istihdamın boyutunu tam olarak tespit etmek mmkn deėildir. Kayıt dıŐı istihdamın nedenlerinin ok sayıda olması, iŐi ve iŐverenlerin eŐitli amalarla kayıt dıŐı istihdama ynelmeleri kayıt dıŐı istihdamın karmaŐık bir yapıya sahip olduėunu gstermektedir

Kayıt dıŐı istihdamın lke ekonomilerine katkılarının yanında zararları ok daha byktr. lkelerin milli gelir hesaplamalarının eksik olması, vergi ve prim kayıpları, geleceėi gvence altında olmayan vatandaşların okluėu, lkede kanunlara aykırı alıŐan iŐgcnn oluŐması gibi ekonomik ve sosyal anlamda olumsuz etkileri olmaktadır. Kayıt dıŐı istihdam, istihdam yaratma zelliėiyle yapılan harcamalar sayesinde milli gelire olumlu etkisi de olmaktadır (Dam, Ertekin ve Kızılca, 2018: 303).



Kayıt dışı istihdam oranı geliřmekte olan ÷lkelerde %35 ve üzerinde iken, geliřmiř ÷lkelerde % 15'in altındadır (ILO, 2018b). T÷m d÷nya ÷lkelerinin en önemli sorunların bařında kayıt dışı istihdam gelmektedir. Uluslararası Çalıřma Örgütü (ILO)'ya göre kayıt dışı istihdam mücadele edilmesi gereken sorunların bařında gelmektedir. Öncelikle yabancı kaçak iřçilik, çocuk iřçilięi kayıt dışı istihdamın ana sorunları olarak gör÷lmektedir. Tarım da kayıt dışı istihdamın en çok gör÷ldüęü sektördür.

### **2.1. Kayıt Dışı Ekonomi Kavramı**

Günümüzde geliřmiřlik düzeyine bakılmaksızın ÷lke ekonomilerinin en önemli sorunlarının bařında kayıt dışı ekonomi gelmektedir. Kayıt dışı ekonomi, ortaya çıkıř nedenleri, iřleyiři ve sonuçları bakımından ÷lkelerin geliřmiř ve geliřmekte olmalarına göre farklı düzeylerde olan karmařık ve üstesinden gelinmesi zor bir sorun olarak gör÷lmektedir. Bu sorunun bu kadar karmařık olmasının nedeni ise herkes tarafından kabul edilmiř bir tanımının olmamasıdır. İktisat literatüründe kayıt dışı ekonomiyi ifade eden çok sayıda kavram bulunmaktadır. Enformel ekonomi, enformel sektör, yeraltı ekonomisi, kara ekonomi, gölge ekonomi, yasadışı ekonomi, saklı ekonomi, gizli ekonomi, gayri resmi ekonomi, paralel ekonomi bu kavramlardan bazılarıdır.

Kayıt dışı ekonomi çok boyutlu ve konuyu ele alan iktisatçılar, maliyeciler ve bu konu hakkında çalıřma yapan akademisyenler konunun hangi yönüne ele almıř ise bu yönde bir tanım ortaya koymuřlardır. Mahiroęulları (2017: 548)'e göre kayıt dışı ekonomi: 'bir ekonomik faaliyetin fiilen gerçekleřmiř olmasına karřın, gerçekleřen bu faaliyetle ilgili kayıtların tutulmaması' olarak tanımlanmaktadır.

Schineider (2008: 513)'e göre kayıt dışı ekonominin tanımı: 'ister yasal olsun ister yasadışı olsun piyasaya sunulmak üzere üretilmiř mal ve hizmetlerinin resmi gayri safi milli hasıla (GSMH) hesaplarına dahil edilmemiř miktarıdır' şeklindedir.

Ekonomik İřbirlięi Kalkınma Örgütü (OECD)'nün tanımına göre kayıt dışı ekonomi: 'yasal çerçevede ya da uygulamada resmi düzenlemeler tarafından dahil

edilmemiş veya kısmen dahil edilmiş bütün aktiviteleri ifade etmektedir (OECD, 2009: 97).

Kayıt Dışı İstihdamla Mücadele (KADİM) Projesinin tanımına göre kayıt dışı ekonomi ise: ‘mevcut istatistiki yöntemlerle tahmin edilemeyen ve GSMH hesaplarına yansımayan mal ve hizmet üretimini ifade etmektedir (KADİM Projesi, 2006).

## 2.2. Kayıt Dışı İstihdam Kavramı

Kayıt dışı istihdam, kayıt dışı ekonominin çalışma hayatına yansımastır. Bir başka ifadeyle kayıt dışı ekonomi, bir ülke ekonomisindeki kayıt altına alınmamış faaliyetleri kapsarken, kayıt dışı istihdam ise sadece işgücündeki kayıt dışılığı ifade etmektedir. Kayıt dışı istihdam, işverenler tarafından çalışma hayatını düzenleyen yasalara aykırı kayıtsız işçi çalıştırma veya çalışan işçilerin çalıştıkları işin süresine, niteliğine göre ilgili kurum ve kuruluşlara ücret veya prim gün sayısı olarak eksik bildirilmesi sonucunda ortaya çıkmaktadır (SGK, 2018).

Kayıt dışı istihdam kavramı, literatürde ilk defa 1970 yılında Uluslararası Çalışma Örgütü (ILO) tarafından düzenlenen Dünya İstihdam Programı kapsamında hazırlanan Kenya Raporu’nda “enformel sektör” olarak kullanılmıştır. Türkiye’de ise daha çok 1980’den sonra adından söz ettirmeye başlamış ve sonraki yıllarda ülke ekonomisinde önemli bir sorun haline gelmiştir.

Kayıt dışı istihdamın literatürde farklı tanımları olmakla beraber temelinde kayıtsız işçi çalıştırma anlamı çıkmaktadır. Örneğin, kayıt dışı istihdam: “Çalışanların yasal çalışma şartlarına sahip olmadan, asgari yaş haddi, asgari ücret hakkı, fazla mesai ücret gibi konulara uyulmadan sosyal güvenlik primleri vergilerin eksik ya da hiç ödenmediği istihdam türü” ve “resmi makamların bilgisi dışında işçi çalıştırılmasıdır” (İlgin, 1995: 39; Altuğ, 1999: 11).

KADİM Projesi tanımına göre kayıt dışı istihdam: “kendi adına ya da bağımlı çalışanların çalışmalarının ve/veya elde ettikleri ücret ve kazançların ilgili kamu kurum ve kuruluşlarına (vergi dairesi, sosyal güvenlik kurumları vb.) hiç

bildirilmemesi ya da gün veya ücret olarak eksik bildirilmesini ifade eder” (KADİM Projesi, 2006).

### **2.3. Kayıt Dışı İstihdam Türleri**

Kayıt dışı istihdam çalışanların resmi makamlara hiç bildirilmemesi, çalışanların çalışmaları resmi makamlara prim gün sayısı ve prim esas kazanç yönünden eksik bildirilmesi olmak üzere iki farklı türü vardır. Kayıt dışı istihdam, işverenler tarafından sektördeki diğer firmalarla rekabet edebilmek, işçi maliyetleri düşürmek gibi farklı nedenlerden olabileceği gibi, normal veya malulen emekli olup çalışmak zorunda olanlar, yabancı uyruklu olup çalışma izni olmayanlar, kadın işçiler gibi kayıtsız çalışmayı kabullenmiş işçilerin talebi üzerine olmaktadır.

#### **2.3.1. Çalışmaları Resmi Makamlara Hiç Bildirilmeyenler**

Kayıt dışı istihdamın iş hayatında görülen en yaygın türüdür. Bu kayıt dışı istihdam türünde kayıt dışı çalışmayı işçilerin kendi isteği doğrultusunda çalışmaların resmi makamlara hiç bildirilmemesi şeklinde olabileceği gibi işçinin kendisini kayıtlı çalışıyor olarak bilmesi ancak işveren tarafından resmi makamlara bildirmemesi şeklinde de olabilir.

Kayıt dışı çalışmaya razı olanlar arasında; yabancı kaçak işçiler, çocuk işçiler, yaşlılık, malullük, dul ve yetim aylığı alan kişiler, işsizlik ödeneği alan sigortalılar ve bakıma muhtaç ve yoksul durumda olup ilgili kurum ve kuruluşlardan aylık alan vatandaşlar yer almaktadır.

### **2.3.1.1. Yabancı Kaçak İşçilik**

Yabancı kaçak işçilik, bulunduğu ülkeye vatandaşlık bağı olmayan kişilerin, bulunduğu ülkenin kanunlarına uyumlu oturma, çalışma veya konaklama izni olmadan işgücü piyasasında çalışmasını ifade etmektedir (KADİM Projesi, 2006). Yabancı kaçak işçiler, buldukları ülke sınırları içerisinde oturma izinlerinin olmasına karşın çalışma izinlerinin olmadığı kişilerden de olabilmektedir. Yurtdışından eğitim, seyahat, tatil, akraba ve arkadaş ziyareti amacıyla üç aylık, altı aylık veya bir yıllık dönemlerde yurtiçinde geçici olarak bulunmasına rağmen kayıt dışı çalışmalarda yer alan kişiler bulunabilmektedir. Yabancı kaçak işçiliğe neden olan faktörlerden bir diğeri de bireylerin kendi ülkelerinde meydana gelen siyasi ve iç karışıklıklar nedeniyle diğer ülkelere göç etmek zorunda bırakılmalarıdır. Yine kendi ülkelerindeki ekonomik darboğazlardan bunalan kişiler farklı ülkelere göç etmeye ve buralarda potansiyel birer yabancı işçi konumuna gelmeye eğilimli olabilmektedir.

İşverenler sadece yevmiye ücretini ödemek yeterli olduğundan işgücü maliyetlerini düşürmek adına yabancı işçileri tercih etmektedir.

Son yıllarda Suriye'den Türkiye'ye göç eden kişilerle birlikte yabancı kaçak işçilik daha da yaygınlaşmıştır. Suriye'deki savaş nedeniyle Türkiye ve Avrupa ülkelerine göçler gerçekleşmiştir. Bu durum göç edilen ülkelere kayıt dışılığın artmasına neden olmaktadır.

### **2.3.1.2. Çocuk İşçiliği**

Çocukların yaptıkları işlerin birçoğu arasında önemli farklılıklar vardır. Bu işlerden bazıları zor, tehlikeli ve ahlaki açıdan kabul edilemez işler iken, bazıları ise çocukların sağlık ve kişisel gelişimlerini etkilemeyen, eğitimden alıkoymayan, işe katılımı olumlu etki yapan işlerdir. ILO (2018b)'nin tanımına göre çocuk işçiliği; çocukları çocukluktan, potansiyellerinden ve onurlarından yoksun bırakan, fiziksel ve zihinsel gelişimlerine zarar veren işlerdir. Başka bir tanıma göre çocuk işçiliği; 14 yaşını bitirmiş olup 16 yaşından gün almamış olan bir çocuğun fiziksel ve zihinsel

gelişimini olumsuz etkileyecek koşullarda çalıştırılmasına denilmektedir (T.C. Resmi Gazete; 2004). Hangi işlerin çocuk işçiliği sayılıp sayılmayacağı çocuğun yaşına, işin niteliği ve süresine, işin gerçekleştirildiği koşullara ve ülkelerin çocuk işçiliği alanında ortaya koydukları hedeflere göre farklılıklar göstermektedir. Çocuk işçiliği ülkeden ülkeye farklı olduğu gibi sektörler arasında da farklı boyutlardadır. Resmi makamlara hiç bildirilmeyen çocuk işçiler daha çok tarım sektöründe çalıştırılmaktadır. Ekonomik açıdan dar gelirli aileler tarafından çeşitli sektörlerde çalıştırılan çocuklar kayıt dışı istihdamın ciddi sorunlarının başında gelmektedir. Dünyada tarım sektöründe toplam 98 milyon çocuk işçi kayıt dışı çalışırken, tarım sektörünü 54 milyon ile hizmet sektörü ve 12 milyon ile sanayi sektörü takip etmektedir (ILO-IPEC, 2013).

### **2.3.1.3. Yaşlılık, Malullük, Dul ve Yetim Aylığı Alanlar**

Çalıştıkları işyerleri tarafından çalışmalarını resmi makamlara hiç bildirilmeyenlerin çoğunu çeşitli adlar altında ilgili kurum ve kuruluşlardan aylık alanlar oluşturmaktadır. Bu tür çalışanlar istihdam edildikleri işlerde hem tecrübeli oldukları hem de prim ve vergi açısından masraf oluşturmadıkları için tercih edilmektedir. Bu tür kayıt dışı çalışan işçilerin çalışmalarının kayıt altına alınmamasını bizzat kendileri kabul etmektedir. Çünkü kayıtlı çalışmaları halinde halihazırda almış oldukları maaşları kesilecek ya da maaşlarında düşüş olacaktır. Bu tür kayıt dışı çalışmalar mevcut iş bekleyen işsizlerin de iş bulma ihtimallerini ortadan kaldırmaktadır.

Resmi kurum ve kuruluşlardan işsizlik ödeneği alan kayıt dışı çalışan işçiler de bulunmaktadır. Bunlar da hem işsizlik ödeneği alıp hem de kayıt dışı çalışarak gelirlerini arttırmak istemektedir. Bu tür kayıt dışı çalışmaya ek olarak ülkelerin ilgili yardım kuruluş ve vakıflarından muhtaç durumda olduğu tespit edilip kendilerine sosyal yardım adı altında aylık bağlanan kişileri de saymak gerekmektedir.

### **2.3.2. Çalışmaları Resmi Makamlara Prim Gün Sayısı ve Prim Esas Kazanç Yönünden Eksik Bildirilenler**

Kayıt dışı istihdamın bu türünde çalışanlar resmi makamlara kayıtlı olmakla birlikte ayda otuz gün çalıştığı halde işveren tarafından ilgili kurumlara otuz prim gün sayısından daha az olarak bildirilmesidir. İşveren tarafından yapılan eksik bildirimler devlet kurum ve kuruluşlarının gelirlerinde azalmalara yol açmaktadır. Yine bu şekilde çalışanlar emeklilik için yeterli prim gün sayısını dolduramadığı için emeklilik tarihi ötelenmiş olacaktır. Yine sigortalı işten çıkarılması halinde resmi makamlar tarafından ödenecek işsizlik ödeneği için yeterli prim gün sayısı olmadığından işsizlik ödeneğini hak edememe durumlarıyla karşı karşıya kalmaktadır.

Çalışmaları resmi kurumlara eksik bildirilenler arasında ikinci bir işte çalışanlar da yer almaktadır. İkinci bir işte çalışılan işler genelde küçük ölçekli işletmelerde olmaktadır. Başta tarım ve inşaat sektöründe olmak üzere ek gelir elde etmek için bireyler kayıt dışı çalışabilmektedir.

İşverenlerin işçilerin prime esas kazançlarını eksik bildirmeleri resmi makamlara daha düşük sigorta primi ve vergi ödemek istemesinden de kaynaklanmaktadır. Sigortalıların çalıştıkları işin niteliği ne olursa olsun asgari ücret üzerinden göstermeleri, tam süreli çalışmasına rağmen kısmi süreli sigortalı olarak göstermesi veya hiçbir neden olmaksızın eksik gün göstermeleri gibi sigortalının prim esas kazancının işveren tarafından resmi makamlara eksik bildirilmesine neden olmaktadır.

Bu durum devletin kasasına prim ve vergi kaybı olarak yansımakla birlikte aynı zamanda sigortalıların emeklilik yaşlarının gelmesi halinde bağlanacak aylıklarının düşük olması veya tazminat istemeleri halinde tazminat tutarlarının da eksik olmasına yol açmaktadır.

## **2.4. Kayıt Dışı İstihdamın Nedenleri**

Gelişmiş ülkelere kıyasla geliştirmekte olan ülkelerde kayıt dışı istihdam ülke ekonomisinin önünde büyük bir sorun olarak durmaktadır. Geliştirmekte olan ülkelerde işsizlik, enflasyon, yoksulluk, gelir dağılımındaki dengesizlikler gibi sorunlar beraberinde kayıt dışı ekonomi ve onun iş hayatına yansıyan yüzü olan kayıt dışı istihdam sorununa da neden olmaktadır. Yine geliştirmekte olan ülkelerde hızlı nüfus artışı, eğitim seviyesinin düşüklüğü, kırdan kente göçler, yurtdışından kaçak göç sorunları da kayıt dışı istihdama neden olmaktadır. Bu bölümde kayıt dışı istihdamın nedenlerini ekonomik ve sosyal nedenler olmak üzere iki ana başlık altında incelenecektir.

### **2.4.1. Ekonomik Nedenler**

Sınırlı kaynaklarla sınırsız ihtiyaçların karşılanması anlamına gelen ekonominin üretim faktörlerinden biri olan işgücünün üretim faaliyetine katılmasının karşılığı olarak elde etmiş olduğu gelir ücrettir. İnsanlar hayatlarını sürdürebilmeleri için çalışmak zorundadırlar. Ekonomik olanaklar olduğu sürece ihtiyaçlarını karşılayıp hayatlarını idame ettirebileceklerdir. Ekonomik darboğazların bulunduğu, ekonomik göstergelerin çok da iyi olmadığı geliştirmekte olan ülkelerde genelde niteliksiz işgücü, yani vasıfsız işçilerin kayıt dışı çalışmaları kaçınılmaz olmaktadır. Yine üretim faktörlerinden olan girişimci üretim faaliyetine katılmasının karşılığı olarak kar elde eder.

Girişimci, başka bir ifadeyle işveren, karını yüksek tutmak, sürdürülebilir olmak, diğer işyerleri ile rekabet edebilmek için maliyetlerini düşürmek isteyecektir. İşverenler üretim maliyetlerinin en önemli unsurlarından biri olan işgücü maliyetlerini düşürmek amacıyla kayıtsız işçi çalıştırmaya başvurmaktadır. Kayıt dışı istihdamın ekonomik nedenlerinden olan işsizlik ve teknolojik gelişmeler, enflasyon, gelir dağılımındaki eşitsizlik ve yoksulluk üç alt başlıkta incelenmektedir.

### 2.4.1.1. İşsizlik ve Teknolojik Gelişmeler

ILO'ya göre; belirli bir gün veya zaman diliminde olmakla birlikte belirli bir yaşın üzerinde bulunan, herhangi bir işe sahip olmayıp iş arayanlar işsiz olarak kabul edilmektedir (ILO, 2013a). Yine ILO'ya göre işsiz kategorisine dahil edilenler; daha önce hiç istihdam edilmemiş yahut önceki işiyle bir bağı kalmayan veya emekli olmuş ancak belirli bir dönem için çalışmaya elverişli olanlar, belirli bir dönem içerisinde işe başlamaya hazır olup da halen bir işe başlamayanlar ile kendisine ödeme yapılmadan belirli bir süreliğine deneme aşamasında olan kişilerdir (ILO, 2013a).

**Tablo 1: Bazı Ülkelerin İşsizlik ve Kayıt Dışı İstihdam Oranları (%) (2017 Yılı Verileri, Yaş 15+)**

Ülkeler	Kayıt Dışı İstihdam Oranı(%)	İşsizlik Oranı(%)
ABD	18,3	4,3
Belçika	13,5	7,1
Almanya	10,2	3,3
İspanya	27,3	19,0
Norveç	7,4	3,7
İtalya	19,0	12,4
İngiltere	13,6	4,2
Güney Afrika	34,0	29,6
Hollanda	9,4	5,3
Türkiye	34,8	13,9
Polonya	38,0	4,9
Portekiz	12,1	9,4

**Kaynak:** OECD (2018), Unemployment Rate, Erişim Tarihi: 17.10.2018, <http://data.oecd.org/unemp/unemployment-rate.htm>; ILO (2018b), Women and Men in the Informal Economy: A Statistical Picture.



Gelişmekte olan ülkelerin en önemli sorunlarının başında işsizlik gelmektedir. İşsizliğe yol açan nedenlerden biri de teknolojik gelişmelerdir. Teknolojik yenilikleri geriden takip eden hatta teknolojik yeniliklerin çok uzağında kalan az gelişmiş veya gelişmekte olan ülkelerde işsizlik büyük bir sorun olarak görülmektedir. İşsizlik sorunu beraberinde piyasa koşullarında kayıt dışı istihdama neden olmaktadır. İşsizliğin yapısal sorunlardan kaynaklanan örnek olarak teknolojiye ayak uyduramama durumunda olan ülkelere kayıt dışı istihdamın da yüksek seviyelerde olduğu görülmektedir. İşsiz durumdaki insanlar yasal çerçevede iş bulamama durumunda işveren tarafından kendisine yöneltilen şartları kabul etmek durumunda kalmaktadır. İşverenin sigorta yapmama şartını da bunların başında gelmektedir.

Tablo 1’de bazı ülkelerin işsizlik ve kayıt dışı istihdam oranları verilmiştir. İşsizlik oranının düşük olduğu Almanya, Norveç, Hollanda gibi gelişmiş ülkelerin kayıt dışı istihdam oranlarının da düşük seyrettiği görülmektedir. Ancak ABD, İngiltere ve Polonya’da işsizlik oranı düşük olsa da kayıt dışı istihdam oranının toplam istihdam içindeki payının yüksek olduğu görülmektedir. Bu ülkelerde kayıt dışı istihdamın işsizlik oranının düşük çıkmasına neden olduğu, daha doğru bir ifadeyle gizlediği söylenebilir. Türkiye’de ise kayıt dışı istihdam oranı yüksek seviyelerde olmasının yanında işsizlik oranı da yüksek seviyelerdedir.

#### **2.4.1.2. Enflasyon**

Enflasyon fiyatlar genel düzeyinin sürekli artması anlamına gelmektedir. Fiyatların sürekli ve hızlı bir şekilde artması ülke parasının değerinin bu sebeple de satın alma gücünün düşmesine neden olmaktadır (Çelik ve Güney, 2017: 229). İnsanlar ihtiyaçlarını karşılayabilmeleri için daha fazla paraya ihtiyaç duyup kayıt dışı ikinci bir işte çalışmaya yönelebilecekleri gibi kayıtlı işi bırakıp daha yüksek ücretli kayıt dışı çalışma yolunu tercih etme eğiliminde bulunabilmektedir.

Enflasyonla birlikte girdi fiyatları arttığında işveren de artan maliyetlerini düşürmek için ya işçi çıkarma yoluna gidecek veya ikna ettiği işçilerini kayıt dışı çalıştırma yoluna gidecektir. Enflasyonla birlikte işsizlik artacak ve bu da kayıt dışı istihdamın da artmasına neden olacaktır.

### **2.4.1.3. Gelir Dağılımındaki Eşitsizlik ve Yoksulluk**

Gelir dağılımındaki eşitsizlik ülke ekonomileri için önemli sorunların başında gelmektedir. Zengin ile fakir kesimin GSMH içindeki aldıkları pay arasındaki uçurum fakir kesimi kayıt dışı çalışmaya mecbur bırakmaktadır. Nitekim toplumun fakir olarak tanımlanan kısmı gelir elde edebilmek için çalıştığı işin kanuna uygunluk yönüne bakmaksızın çalışmak zorundadır. Gelir dağılımındaki eşitsizlik ardından yoksulluğu getirdiği için kayıt dışılığı da beraberinde getirecektir.

Kayıt dışılık, ekonomik ve sosyal gelişme düzeyi ile de ilgili olan bir kavramdır. Kayıt dışı istihdamın daha yüksek olduğu ülkelerde İnsani Gelişme Endeksi (Human Development Index-HDI) değerinin daha düşük olduğu görülmektedir (ILO, 2018b). İnsani Gelişme Endeksi (HDI), doğumda yaşam beklentisi olarak ölçülen uzun ve sağlıklı bir yaşam, yetişkin okur-yazar oranı ve gayri safi okula kayıt oranı olarak ölçülen bilgi, satın alma gücü paritesine göre hesaplanan kişi başı Gayri Safi Yurtiçi Hasıla (GSYİH) olarak ölçülen arzulanan bir yaşam standardıdır (UNDP, 2005).

Gelir düzeyleri ele alındığında, gelişmekte olan ülkelerde kayıt dışı istihdam ortalama %69,6 iken gelişmiş ülkelerde kayıt dışı istihdam ortalama %18,3 seviyelerindedir. Kişi başına düşen Gayri Safi Yurtiçi Hasıla (GSYİH) düzeyi ile kayıt dışı istihdam payı arasında negatif bir ilişki vardır (ILO, 2018a). Kişi başına düşen GSYİH'nın en az olduğu ülkeler en yüksek kayıt dışılığa sahip olma eğilimindedirler. Gelir düzeyi ile yoksulluk kayıt dışılık ile yakından ilgilidir. Son yıllarda ILO tarafından yapılan kayıt dışılık tahminleri, yoksulluk ve kayıt dışılık arasındaki ilişki hakkında yeni bilgiler ortaya koymaktadır (ILO, 2018a). Yoksullukla kayıt dışılık arasında pozitif bir ilişki vardır. Yoksulluk azaldıkça kayıt dışı istihdam da azalacaktır.

### **2.4.2. Sosyal Nedenler**

Kayıt dışı istihdamın artmasının ve ülke ekonomilerinde kalıcı bir sorun olarak durmasının bir diğer nedeni de sosyal nedenlerdir. Toplumsal hayatta insanları bir araya getiren en önemli ortak noktaları çalıştıkları işyerleridir. İnsanlar birbirlerinin aldıkları ücretleri, çalışma şartlarını ve her türlü sağladıkları faydaları kıyaslama yoluna gitmektedirler. Kayıt dışı istihdam da toplumda kıyaslamalar neticesinde bir kültür haline gelmektedir. Kayıt dışı istihdamın sosyal nedenleri; nüfus artışı ve eğitim düzeyinin yetersizliği başlıkları altında incelenebilir.

#### **2.4.2.1. Nüfus Artışı**

Gelişmekte olan ülkelerde daha çok görülen hızlı nüfus artışı kayıt dışı istihdamı da tetikleyerek artmasına neden olmaktadır. Hızlı nüfus artışına bağlı olarak ekonomik büyümenin aynı oranda olmaması, nüfus artış oranının altında kalması işsizlik sorununun daha da artmasına neden olmaktadır. Hızlı artan nüfusun iş hayatında kendine yer bulamaması işsizliği arttırmakla kalmayıp, iş bulamayan işgücü ve emek sahipleri piyasanın altında ve kayıt dışı çalışmaya razı olmak zorunda kalmaktadır (Us, 2004: 10).

**Tablo 2: Bazı ülkelerin Nüfus ve İstihdam Artış Oranları (1991-2017 Yılı Verileri, İstihdam Verileri Yaş 15+, %)**

<b>Ülkeler</b>	<b>Yıllık Ortalama</b>	<b>Nüfus Artış Oranı</b>	<b>Yıllık Ortalama</b>	<b>İstihdam Artış Oranı</b>
----------------	------------------------	--------------------------	------------------------	-----------------------------

	<b>Nüfus Artışı (Binde)</b>	<b>(1991-2017) (Yüzde)</b>	<b>İstihdam Artışı (Binde)</b>	<b>(1991-2017) (Yüzde)</b>
<b>Dünya</b>	12,56	140.08	10,45	132.40
<b>Belçika</b>	4,75	113.66	7,65	122.87
<b>Arjantin</b>	10,72	133.37	9,57	129.35
<b>Brezilya</b>	11,92	137.71	9,42	128.84
<b>Kanada</b>	9,85	130.30	10,90	134.03
<b>Hırvatistan</b>	-3,29	91.47	-7,55	81.47
<b>İtalya</b>	2,39	106.68	0,47	101.28
<b>Norveç</b>	7,98	123.94	9,84	130.29
<b>Rusya</b>	-1,04	97.22	-2,60	93.19
<b>G. Afrika</b>	14,51	147.55	11,78	137.21
<b>İspanya</b>	6,62	119.51	11,44	135.98
<b>Türkiye</b>	14,43	147.23	9,81	130.18
<b>İngiltere</b>	5,18	114.97	6,90	120.42
<b>ABD</b>	9,40	128.75	8,53	125.77
<b>Almanya</b>	1,22	103.35	2,32	106.46

**Kaynak:** The World Bank (2018), Employment to population ratio, 15+, total (%) (modeled ILO estimate). Erişim Tarihi: 17.10.2018, <http://datatabank.worldbank.org/data> verilerinden hareketle tarafımızca hesaplanmıştır.

Tablo 2’de 1991-2017 yılları arasında bazı gelişmiş ve gelişmekte olan ülkelerin nüfus artış oranları ve istihdam artış oranları incelenmektedir. Gelişmiş ülkelerde nüfus artış oranına göre istihdam artış oranı daha yüksektir. Gelişmekte olan ülkelerde ise artan nüfus artışı istihdam oranındaki artışa göre daha fazladır. Örneğin, Almanya’nın nüfus artış oranı 1991-2017 döneminde 103,35 oranında iken, istihdam oranındaki artışın ise aynı yıllar itibarıyla 106,46 olduğu görülmektedir. Gelişmekte olan ülkelere birisi olan Türkiye’de ise 1991-2017 yılları ele alındığında nüfus artış oranı 147,23 iken, istihdam artış oranı ise 130,18’dir. Artan nüfus artışına göre istihdam oranındaki artışın az olduğu gelişmekte olan ülkelere işsizlik ve kayıt dışı istihdam önemli bir sorun haline gelmektedir. Tablo 2’de bazı gelişmiş ve gelişmekte olan ülkelerin yıllık ortalama nüfus ve istihdam artış oranları da verilmektedir. Gelişmiş ülkelere yıllık ortalama nüfus artışından daha fazla yıllık ortalama istihdam artışı olmuştur. Örneğin gelişmiş ülkelere birisi olan Almanya’da yıllık binde 1,22

nüfus artışı olmasına karşılık istihdamda artışı binde 2,32 olmuştur. Gelişmekte olan ülkelerden olan Türkiye’de ise yıllık ortalama nüfus artış oranı binde 14,4 iken. Yıllık ortalama istihdam artış oranı binde 9,81’dir.

#### **2.4.2.2. Eğitim Düzeyinin Yetersizliği**

Formel eğitim, resmi ve daha üretken istihdama erişmek için olmazsa olmaz değildir; ancak istihdam ve kayıt dışı istihdam için önemli bir unsurdur. Eğitim ile istihdam arasındaki pozitif ilişki dünyadaki tüm ülke ve bölgelerde görülmektedir. Eğitim ve yetenek gelişimi resmi istihdama geçiş için önemli katkı sağlamaktadır. Eğitim ve öğretimin uzağında kalan veya çeşitli nedenlerden dolayı erişemeyen bireyler kayıt dışı ekonomiyi biriktirmiş olmaktadır (ILO, 2018a). Eğitim düzeyinin düşüklüğü veya yetersizliği kayıt dışı istihdamın artmasına neden olmaktadır. Eğitim seviyesi düşük işgücünü haliyle hiçbir vasfı olmayan ve sosyal güvenlik bilinci olmayanlar oluşturmaktadır (Gülcemal, 2009: 24). Eğitim düzeyi düşük bireylerin kendi istekleriyle kayıt dışı olarak çalışmaları olası olmakla birlikte, işverenler tarafından da bu kesim kayıt dışılığta hedef işgücü olarak görülmektedir.

**Tablo 3: Dünyada Eğitim Düzeyine Göre Kayıt Dışı İstihdam Oranları (% , Yaş 15+)**

Ülke Grupları	Eğitim Yok	İlköğretim	Ortaöğretim	Yüksek Öğretim
---------------	------------	------------	-------------	----------------

<b>Afrika</b>	94	88,5	68,1	27
<b>Amerika</b>	81	71,3	46,9	22,7
<b>Arap Devletleri</b>	88,6	77	51,9	30,7
<b>Asya ve Pasifik</b>	94,9	89,7	58,9	30,7
<b>Avrupa ve Orta Asya</b>	77,1	40,9	23,3	15,2
<b>Gelişmiş Ülkeler</b>	<b>Eğitim Yok</b>	<b>İlköğretim</b>	<b>Ortaöğretim</b>	<b>Yüksek Öğretim</b>
<b>Amerika</b>	47,9	44,8	21,7	18,6
<b>Asya ve Pasifik</b>	92,7	73,9	23,7	14,1
<b>Avrupa ve Orta Asya</b>	28,7	29,2	16,6	11,7
<b>Toplam</b>	52,7	40,5	19,2	16,1
<b>Gelişmekte Olan Ülkeler</b>	<b>Eğitim Yok</b>	<b>İlköğretim</b>	<b>Ortaöğretim</b>	<b>Yüksek Öğretim</b>
<b>Afrika</b>	94	88,5	68,1	27
<b>Amerika</b>	82,7	73,4	51,3	33,7
<b>Arap Devletleri</b>	88,6	77	51,9	22,4
<b>Asya ve Pasifik</b>	94,9	89,8	62	34,2
<b>Avrupa ve Orta Asya</b>	83,5	46,5	36,1	22,9
<b>Toplam</b>	93,8	84,6	51,7	23,8

**Kaynak:** ILO (2018a), Women and Men In the Informal Economy: A Statistical Picture.

Eğitim düzeyi yükseldikçe kayıt dışı istihdam azaldığı Tablo 3'te görülmektedir. Dünyada toplam kayıt dışı istihdam oranı hiç eğitim görmemiş bireylerde %93,8 seviyesindedir. Aynı şekilde tüm ülkeleri gruplarında da kayıt dışı istihdam oranının en yüksek olduğu kesimler, eğitim seviyesi düşük ve ilköğretim seviyesi düzeyinde olanlardır. Yine ülkelerin gelişmişlik düzeylerine bakıldığında durum aynı şekildedir.

## 2.5. Kayıt Dışı İstihdamın Ölçümü

Bir ülke ekonomisinde kayıt dışı istihdamı tam olarak tespit etmek mümkün olmamakla birlikte, tespit edilen kayıt dışı istihdamın da yapısı ve hacmi hakkındaki bilgilerin güvenilir yöntemlerle elde edilmesi zordur. Literatürde kayıt dışı istihdamın ölçümü doğrudan ya da dolaylı şekilde olmak üzere iki şekilde yapılmaktadır. Doğrudan ölçme yönteminde anket yöntemine başvurulurken, dolaylı ölçme yönteminde ise GSMH, vergi, istihdam ve parasal yaklaşımlarla kayıt dışı istihdam tespit edilmeye çalışılmaktadır.

Kayıt dışı istihdamı anketlerle ölçme yöntemi, çalışanlar ve işverenlerin faaliyetlerinin ne kadarının kayıtlı ne kadarının kayıtsız ekonomide olduğunu göstermektedir. Doğrudan ölçme yöntemi olan anket yöntemi, ankete katılan işçiler ve işverenlerin mevcut durumlarını saklayabilecekleri için elde edilen sonuçlar da gerçeği yansıtmayacaktır (Işık ve Acar, 2003: 123). Anket yöntemi sonucu elde edilen veriler güvenilir olmadığı için kayıt dışı istihdamın boyutunun da yanıltıcı olmasına neden olacaktır. Ancak Türkiye’de kayıt dışı istihdam; Türkiye İstatistik Kurumu’nun Hane Halkı İşgücü Anket sonuçlarına göre ölçülmektedir.

Kayıt dışı istihdamın dolaylı ölçüm yöntemlerinden olan GSMH yaklaşımı milli gelir ile tüketim verilerinin arasındaki farkla ölçülmektedir. Milli gelir; üretim, gelir ve harcama yöntemleriyle hesaplanmaktadır. Bu üç ayrı hesaplamada da sonucun aynı çıkması gerekmektedir. Ancak bu üç ayrı hesaplamada sonuç farklı çıkıyorsa bu durum kayıt dışılığa işaret etmektedir. Bu farkın tamamının kayıt dışılıktan olduğunu söylemek mümkün değildir. Çünkü yapılan hesaplamalar hata oranlarının yüksek olmasından da kaynaklanabilmektedir.

Dolaylı ölçüm yöntemlerinden olan vergi yönteminde ise tarafların vergi beyan ve matrahları arasındaki farklar kayıt dışılığın boyutunu ortaya koyacaktır. Bu yaklaşımla güvenilir sonuçlar elde edilmesi için devletin adaletli ve düzenli bir vergi sistemine sahip olması gerekmektedir (Saraç, 2012: 89).

Kayıt dışı istihdamın ölçümünde parasal yöntemler yaklaşımı da, dolaşımdaki para ile mevduat hesapları gibi nakit parasal büyüklükler arasındaki ilişkiden hareket

ederek kayıt dışı istihdamı ölçmeye çalıştığı için dolaylı bir ölçüm yöntemidir. Kayıt dışılığı gizlemek için çalışanlara ödenen ücretler nakit ve elden yapıldığından, likidite büyüklüklerini de etkilemektedir. Bu yoldan hareketle kayıt dışı ekonomi ve istihdamın boyutu tahmin edilmeye çalışılmaktadır. Ancak dolaşımdaki paranın tasarruf edilebileceği gibi yapılan kayıt dışılığın herhangi mal veya iş karşılığında da olma ihtimali de göz önüne alındığında sonuçların güvenilir olmamasına neden olacaktır. Paranın dolaşım hızının en düşük olduğu yılda kayıt dışılığın olmadığı varsayılarak kayıtlı ve kayıt dışı istihdam hesaplanmaya çalışılmaktadır (Ilgın, 2002: 147-148).

Dolaylı ölçüm yöntemlerinden bir diğeri de istihdam yöntemidir. İşgücüne katılım ve gerçek olan katılım arasındaki farkların parasal değerlere çevrilmesiyle kayıt dışılığın büyüklüğü tespit edilmeye çalışılmaktadır. Bu yaklaşımda fazla veriye ihtiyaç duyulmadığından hesaplaması da basit olarak görünmektedir. Ancak çalışanların çalışma saatlerinin ne kadar olduğu, verimlilik düzeylerinin ve ikinci bir işte çalışıp çalışmadıklarının bilinmemesinden dolayı hesaba alınması mümkün olmayacaktır. Türkiye’de kayıt dışı istihdam, istihdam yöntemine göre SGK ve TÜİK verilerinden yararlanılarak ölçülmektedir.

## **2.6. Kayıt Dışı İstihdamın Olumlu-Olumsuz Etkileri**

Kayıt dışı istihdam olumsuz bir kavram olarak kabul edilse de ülke ekonomilerine yönelik olumlu katkıları da olmaktadır. Kayıt dışı istihdamın olumlu etkileri; istihdam yaratma, piyasaya giriş-çıkışların kolay olması ve kayıtsız çalışmadan kayıtlı çalışmaya geçiş ihtimalinin yüksek olmasıdır. Kayıt dışı istihdamın işsiz durumundaki kişilere istihdam imkanı sağlayarak refah arttırıcı etkisi olmaktadır. Bu kişiler harcama yaparak milli gelirden de artışa neden olmaktadır. Yine kayıt dışı çalışanların çalışmalarında resmiyet olmadığı için işe giriş ve işten çıkışları kolay bir şekilde olmaktadır. Hem işveren açısından hem de işçi açısından bir yaptırımın olmaması hem de bürokrasinin olmaması işe girişin de işten ayrışın da kolay gerçekleşmesine neden olmaktadır. Kayıt dışı çalışan nüfusun uzun zamanda milli gelirden artışa neden olarak harcanabilir gelirinin de artmasıyla sosyal barışa katkı sağlayacağı öngörülmektedir (Özçelik ve Özcan, 2006: 168-170).



Kayıt dışı istihdamın olumsuz etkilerini işçi, işveren ve devlet açısından ayrı ayrı değerlendirmek gerekmektedir. Kayıt dışı istihdamın işçi açısından olumsuz etkileri; kişilerin hastalandıklarında, iş kazası veya meslek hastalığı geçirdiklerinde, kadın çalışanlar için doğum yaptıklarında rapor ve annelik ücreti gibi haklardan yararlanamamalarına neden olmaktadır. Yine çalışanların yaşlılık, ölüm veya maluliyet durumunda aylık veya gelir haklarından yararlanamamasına neden olmaktadır. Kişilerin güvencesiz bir şekilde hayat sürmelerine neden olmakla birlikte gelecekteki güvence altına olmayan bir toplum oluşmaktadır (Dam, Ertekin ve Kızılcı, 2018: 303).

Kayıt dışı istihdam işverenler açısından; haksız rekabete ve kayıt dışılığa teşvik etme gibi sorunlara da neden olmaktadır. Kayıt dışı işçi çalıştıran işverenle işçi primlerini ve vergilerini düzenli ödeyen işverenin üretim maliyetleri eşit olmadığından bu da haksız rekabet etkisi yaratmaktadır (Altuğ, 1996). Bu durum kayıt dışı işçi çalıştıran firmanın işgücü maliyetlerinin düşüklüğü sebebiyle düzenli ve kayıtlı faaliyet gösteren işyeri için aynı şeyi söylemek mümkün değildir. Kısa dönemde bu durumun bu şekilde devam etmesi olası iken uzun dönemde mümkün olmayacak ve kayıtlı firma rekabet edemeyecek düzeye gelebilecektir. Bu durumda kayıtlı çalışan işyerinin de kayıt dışına yönelmesine neden olacaktır.

Devlet açısından kayıt dışı istihdamın olumsuz etkisi ise, prim ve vergi kayıplarıdır. Devletin kasasına girmeyen prim ödemeleri sosyal güvenlik sistemindeki açıklar yoluyla bütçe açıklarına neden olacaktır. Yine devletin kasasına girmesi gereken vergilerin girmemesi halinde, vergi oranlarının yükselmesi veya kamu harcamalarının daralması gibi durumlar ile karşılaşılacaktır.

## **2.7. Dünyada Kayıt Dışı İstihdam ve Kayıt Dışı İstihdamla Mücadele Yöntemleri**

1970'li yıllarda çalışanların devletin denetim mekanizmalarından habersiz ulusal ekonomiye kayıtlı olmadan istihdam edilmeleri ILO tarafından kayıt dışı istihdam olarak tanımlanmıştır. Küreselleşen dünyada, ülke ekonomilerinin birlikte hareket etme istekleri ve gelişen, yaygınlaşan teknolojik gelişmeler vasıfsız işgücünü

kayıt dışı çalışmaya itmiştir. Teknolojik gelişmelere uyum sağlayan gelişmiş ülkeler seri olarak nihai mal üretimi gerçekleştirebilmektedir. Ancak ürün maliyetini düşürmek için ara ürünleri teknolojik yeniliklere yenik düşmüş veya uyum sağlayamamış gelişmekte olan ülkelere yaptırmak istemeleri, kayıt dışı istihdam sorununun gelişmekte olan ülkelere daha çok olmasına neden olmuştur. Kayıt dışı istihdamın çeşitliliği ve özellikleri itibariyle boyutunu belirlemek güçtür. Tüm dünya ekonomileri için kayıt dışı istihdam verilerini kesin olarak elde etmek mümkün değildir. Kayıt dışı istihdamın gelişmekte olan ülkelere göre daha yüksek seviyelerde olduğu görülmektedir. Ekonomik olarak iyi durumda olan Amerika Birleşik Devletleri (ABD), Almanya, Belçika, İngiltere gibi ülkelerde kayıt dışı istihdam önemli sorun olarak görülmemektedir. Bu ülkelerde kayıt dışı istihdam oranı % 10-15 arasındadır. Gelişmekte olan ülkelerin başında gelen Hindistan, Brezilya, Arjantin gibi ülkelerde kayıt dışı istihdam oranı % 50-80 seviyelerine kadar çıkmaktadır (ILO, 2018a).

Dünyada istihdam edilen nüfusun % 60'ından fazlası kayıt dışı ekonominin içinde yer almaktadır (ILO, 2018a). Yine ILO'nun 2018 raporuna göre; gelişmekte olan ülkelere 2 milyar kişi kayıt dışı olarak çalıştırılmaktadır. ILO bu rakamları 100'den fazla ülkeden gelen verileri kullanarak, ülkeler arasında kayıt dışılığı karşılaştırarak tahmin etmektedir. Rapora göre, tarım dışı istihdam ele alındığında çalışan nüfusun yarısını kayıt dışı istihdam oluşturmaktadır. Afrika'da istihdamın % 85,8'i, Asya ve Pasifik'te %68,2'si, Arap ülkelerinde %68'i, Amerika'da %40'ı, Avrupa ve Orta Asya'da %25,1'i kayıt dışı çalışmaktadır. Dünyada kayıt dışı istihdamın % 93'ü gelişmekte olan ülkelere olduğu görülmektedir.

Kayıt dışı istihdamda erkekler kadınlara göre daha büyük bir istihdam kaynağıdır. Kayıt dışı istihdamın % 58'ini kadınlar, % 63,1'ini erkekler oluşturmaktadır. Kayıt dışı çalışan 2 milyar işçinin 740 milyonu kadınlardır (ILO; 2018a). Kadınlar, düşük ve düşük-orta gelirli ülkelerin çoğunda kayıt dışı istihdama daha fazla maruz kalmaktadır.

ILO'nun raporu, kayıt dışılık düzeyi ile eğitim seviyesinin yüksekliği arasında ters ilişki olduğunu göstermektedir (ILO, 2018a). Eğitim düzeyi arttıkça kayıt dışı istihdamın azaldığı görülmektedir. Orta öğretim ve lise eğitimi tamamlamış

olanların, hiç eğitim almamış veya ilköğretimini tamamlamış işçilere oranla kayıt dışı istihdamda yer alma olasılığı azdır.

Tarım, kayıt dışılığın en fazla olduğu sektördür. Kırsal kesimde yaşayan insanlar kentsel alanlarda yaşayan insanlara göre iki kat daha fazla kayıt dışı çalışmaktadır (ILO, 2018a). Tarımın milli gelir ve toplam istihdam içerisindeki payının düşmesi ve tarımda makineleşme ve teknolojinin her geçen gün ileriye gitmesi köyden kente göçlere neden olmaktadır. Kentsel kesimlerde bu durum işsizlik sayılarının artmasına ve beraberinde de kayıt dışı istihdama neden olmaktadır. Köyden kente göç eden işgücü de vasıfsız ve iş hayatında çalışma şartlarını bilmeyen ve sosyal güvenlik bilinci olmayan kesimi oluşturmaktadır. Genelde bireyler, inşaat ve gündelik işlerde çalışarak yevmiye veya haftalık olarak kayıt dışı çalışmayı kabullenmektedir.

**Tablo 4: Sektörlere Göre Kayıt Dışı İstihdam Oranları(% , Yaş 15+)**

<b>Dünya Ülkeleri</b>	<b>Tarım</b>	<b>Sanayi</b>	<b>Hizmet</b>
<b>Afrika</b>	97,9	77,4	70,2
<b>Amerika</b>	77,5	38,4	35,5

<b>Arap Devletleri</b>	95,6	80,9	57,3
<b>Asya ve Pasifik</b>	94,7	68,8	54,1
<b>Avrupa ve Orta Asya</b>	71,6	21,9	20,2
<b>Toplam</b>	93,6	57,2	47,2
<b>Gelişmiş Ülkeler</b>	<b>Tarım</b>	<b>Sanayi</b>	<b>Hizmet</b>
<b>Amerika</b>	50,2	18,2	19,1
<b>Asya ve Pasifik</b>	75,5	20,3	19,1
<b>Avrupa ve Orta Asya</b>	52,5	11,5	15,3
<b>Toplam</b>	58,7	15,8	17,5
<b>Gelişmekte Olan Ülkeler</b>	<b>Tarım</b>	<b>Sanayi</b>	<b>Hizmet</b>
<b>Afrika</b>	97,9	77,4	70,1
<b>Amerika</b>	79,9	49,8	49,6
<b>Arap Devletleri</b>	95,6	80,9	57,3
<b>Asya ve Pasifik</b>	94,9	73,4	57,2
<b>Avrupa ve Orta Asya</b>	76,5	33,5	27,8
<b>Toplam</b>	94,3	67,2	55,5

**Kaynak:** ILO (2018a), Women and Men In the Informal Economy: A Statistical Picture.

Ülkelerin gelişmişlik düzeylerine bakılmaksızın tarım sektörü kayıt dışı istihdama neden olan sektörlerin başında gelmektedir. Gelişmekte olan ülkelerde kayıt dışı istihdam en çok olduğu sektörler tarım sektöründen sonra sırasıyla sanayi ve hizmet sektörleridir. Tablo 4’te de görüldüğü gibi tarım sektöründe kayıt dışı istihdam oranı sanayi ve hizmet sektöründeki oranlara göre daha yüksektir. Gelişmiş ülkelerde kayıt dışılık oranının en düşük olduğu sektör sanayi sektörü iken, gelişmekte olan ülkelerde olan ülkelerde kayıt dışı istihdam oranının en düşük olduğu sektör hizmettir.

**Tablo 5: Bazı Ülkelerin Tarım-Tarım Dışı ve Kentsel-Kırsal Ayrımına Göre Kayıt Dışı İstihdam Oranları (2017 Yılı Verileri, Yaş 15+, %)**

Ülkeler	Toplam Kayıt Dışı İstihdam Oranı (Tarım Dahil)			Toplam Kayıt Dışı İstihdam Oranı (Tarım Hariç)		
	Toplam	Kentsel	Kırsal	Toplam	Kentsel	Kırsal
<b>ABD</b>	18,6	18,2	24,3	18,3	18,0	22,2
<b>Belçika</b>	13,5	13,4	15,7	12,8	12,8	13,4
<b>Almanya</b>	10,2	10,7	8,7	10,1	10,7	8,3
<b>İspanya</b>	27,3	25,8	31,9	26,8	25,9	29,9
<b>Norveç</b>	7,4	5,4	12,0	6,9	5,3	10,8
<b>İtalya</b>	19,0	18,2	24,0	18,3	17,7	22,2
<b>İngiltere</b>	13,6	12,9	18,1	13,4	12,9	16,7
<b>Rusya</b>	35,9	35,2	38,4	35,6	35,3	37,0
<b>Hırvatistan</b>	13,0	10,4	16,0	10,8	9,9	11,9
<b>Brezilya</b>	46,0	40,1	50,5	42,5	39,6	45,0
<b>Meksika</b>	53,4	46,9	58,6	53,2	46,9	59,8
<b>G.Afrika</b>	34,0	29,3	48,1	34,0	29,2	50,5
<b>Hollanda</b>	9,4	-	-	9,2	-	-
<b>Türkiye</b>	34,8	-	-	21,9	-	-

<b>Polonya</b>	38,0	31,3	47,7	31,6	29,9	24,8
<b>Portekiz</b>	12,1	10,4	16,9	10,5	9,6	13,2

**Kaynak:** ILO (2018a), Women and Men In the Informal Economy: A Statistical Picture.

Tablo 5’te bazı gelişmiş ve gelişmekte olan ülkelerde kayıt dışı istihdam oranları kentsel ve kırsal kesim ayrımı yapılarak verilmiştir. Gelişmekte olan ülkelere kırsal kesimde olan kayıt dışılık kentsel kesimlere göre fazladır. Örnek olarak Rusya’da kentsel kesimde toplam kayıt dışı istihdam oranı 35,2 iken, kırsal kesimde bu oran 38,4’tür. Aynı durum gelişmiş ülkelerde de görülmektedir. Sadece Almanya’da kırsal kesimde kayıt dışı istihdam kentsel kesime göre daha azdır.

Kayıt dışı istihdam gelişmiş ülkeler için mücadele edilmesi daha olası iken, gelişmekte olan ülkeler için büyük bir sorun olduğundan, kayıt dışı istihdamla mücadelede üretilen teknik ve projelerle gelişmiş ülkelerin kayıt dışı istihdam seviyelerine inilmesi hedeflenmektedir. Her ülke kendi ekonomik, sosyal, siyasi ve kültürel özelliklerini göz önüne alarak kayıt dışı istihdamla mücadele yöntemleri ortaya koymaktadır. Gelişmiş ülkeler güçlü ekonomik yapıları sayesinde kayıt dışı istihdamı yasalarla ve diğer çözüm yollarıyla engelleyebilmektedirler. Kayıt dışı istihdamla mücadelede en çok zorlanan düşük gelirli ülkelerdir. Düşük gelirli ülkeler kayıt dışı istihdamı kabullenmiş olup mücadele konusunda da çok da istekli davranmamaktadır. Gelişmekte olan ülkeler için ise kayıt dışı istihdamla mücadelede kayda değer sonuçlar almak istemektedir. Bunun için de sürekli olarak kayıt dışı istihdamı azaltma, kayıtsız çalışanı kayıt altına alma konusunda yeni teknik ve yöntemler geliştirmektedir.

AB ülkelerinin kayıt dışı istihdamla mücadelede uyguladıkları tedbirlere bakıldığında, hem kayıtlı sektöre girişin özendirildiği, hem de kayıt dışı çalışanları azaltacak etkin denetim ve cezai yaptırımlar uygulanarak karma bir yöntem uyguladıkları görülmektedir (Karaaslan, 2010: 207). AB ülkelerinin birçoğunda kayıt dışı istihdamla mücadelede uygulanan yöntemlerden biri, kadınlar ve uzun süre işsiz olanlara yönelik istihdam programlarının yapılması ve bu programların yürütülmesidir (Kamalioğlu, 2014: 90-95). Bir diğer yöntem ise kayıt dışı istihdamın yoğun olduğu iş

kollarına yönelik etkin denetim ve bu iş kollarında çalışanlara hizmet fişi sisteminin getirilmesidir (Karaaslan, 2010: 116-120).

Kayıt dışı istihdamla mücadele konusunda başarılı olan ülkelerden biri ABD'dir. Eyalet sistemin olduğu ABD'de her eyaletin kendi yönetimi olup kanun çıkarma ve yargı sistemi bağımsız olduğundan diğer eyaletlerle koordineli bir şekilde kayıt dışı istihdamla mücadele etmektedirler (İkiz, 2000: 35-36). Almanya'da kayıt dışı istihdamla mücadele konusunda vergi muafiyetleri ve gelir vergisi indirimleri uygulayarak 'kısa süreli iş' ve 'küçük iş' kavramları geliştirilmiş olup kayıt dışı istihdamla mücadelede başarılı sonuçlar elde edilmiştir (Acar, 2012: 296-297). Yine gelişmiş ülkelerden olan Fransa'da kayıt dışı istihdamla mücadele konusunda bakanlıklar arasında büro kurulması ve hizmet fişi sistemi ile koordinasyon sağlanarak sürdürülmektedir (Tunç, 2007: 70).

Kayıt dışı istihdamla mücadele konusunda AB, üye ülkelere teklif çağrılarını yapmaktadır. Bu teklif çağrılarını ile ortaya konulacak 5-6 projenin finansmanını üstlenerek kayıt dışı istihdam alanındaki uygulamaların, bilginin ve mevzuatın geliştirilmesi amaçlanmaktadır (T.C. Dışişleri Bakanlığı, 2018).

## **2.8. Türkiye'de Kayıt Dışı İstihdam ve Kayıt Dışı İstihdamla Mücadele Yöntemleri**

Türkiye, 1980'de 24 Ocak Kararları ile dışa açık ekonomi modelini ve uluslararası rekabetin önem kazandığı neoliberal ekonomiyi benimsemiştir. Dışa açık ekonomi köyden kente göçleri de hızlandırmıştır. Bu da kayıt dışı istihdamın ortaya çıkmasına neden olmuştur. İşçilerin güvence olmadan, sosyal güvenlik hakları olmadan cinsiyet, yaş, sektör, bölge, işyerinin büyüklüğüne göre farklılar olsa da kayıt dışı istihdamın ülke ekonomisine olumsuz etkisi giderek artmıştır. Türkiye'de en çok tarım sektöründe görünen kayıt dışı istihdam oranı 2017 yılı için % 83,33 seviyesindedir. Tarım sektörünü % 35,80 ile inşaat sektörü takip etmektedir. İnşaat sektörünün ardından sırasıyla hizmet ve sanayi sektörleri gelmektedir. Türkiye'de 2017 yılında genel olarak kayıt dışı istihdam oranı %33,97'dir. Bu da çalışan her 100 kişiden yaklaşık 34'ünün kayıt dışı çalıştığı anlamına gelmektedir.

**Tablo 6: Kayıtlı-Kayıtsız Ayrımına Göre İstihdam Sayıları (Bin, Yaş 15+)**

	2014	2015	2016	2017
<b>Kayıtlı</b>	16864	17683	18095	18614
<b>Kayıtsız</b>	9069	8937	9111	9575

**Kaynak:** TÜİK (2018), İşgücü İstatistikleri (2014-sonrası). Erişim Tarihi: 02.10.2018, <https://biruni.tuik.gov.tr>.

Tablo 6’da Türkiye’de 2014-2017 yılları arasında kayıtlı ve kayıtsız çalışan işçi sayılarına ait veriler yer almaktadır. 2014-2017 arasında kayıtlı çalışan işçi sayısında artış olduğu görülmektedir. Ancak kayıtsız çalışan işçi sayısında da 2015 yılında 2014 yılına göre azalma görünse de, 2016 ve 2017 yıllarında artış yaşanmıştır.

**Tablo 7: Türkiye’nin Sektörler Bazında Kayıt Dışı İstihdam Oranı (2014-2017)**

Yıllar	Tarım	Tarım Dışı	Sanayi	Hizmet	İnşaat	Genel
<b>2014</b>	82,27	22,32	20,26	21,09	36,61	34,97
<b>2015</b>	81,16	21,23	19,13	20,05	35,58	33,57
<b>2016</b>	82,09	21,72	20,20	20,35	35,76	33,49
<b>2017</b>	83,33	22,10	20,03	20,95	35,80	33,97

**Kaynak:** TÜİK (2018), İşgücü İstatistikleri (2014-sonrası), Erişim Tarihi: 02.10.2018, <https://biruni.tuik.gov.tr>.

Tablo 7’de Türkiye’de sektörlere göre 2014-2017 yıllarını kapsayan kayıt dışı istihdam oranları gösterilmektedir. Tarım sektörü, tabloda verilen tüm yıllar için kayıt dışılığın en çok olduğu sektördür. Tarım sektörüyle birlikte 2017 yılı için Türkiye geneli kayıt dışı istihdam oranı % 33,97 iken, tarım sektörünün dahil olmadığı kayıt dışı istihdam oranı % 22,1 seviyesindedir. Aynı durum 2014, 2015 ve 2016 yılları için de geçerlidir. Tarım dışı kayıt dışı istihdam oranı 2014-2017 yılları arasındaki tüm yıllar için genel kayıt dışı istihdam oranının altındadır.



**Tablo 8: Sektörlere Göre Kayıt Dışı İstihdam Sayıları (Bin, Yaş 15+)**

	2014	2015	2016	2017
<b>Tarım</b>	4500	4451	4355	4554
<b>Sanayi</b>	1077	1020	1070	1078
<b>İnşaat</b>	700	681	711	750
<b>Hizmet</b>	2791	2786	2975	3194

**Kaynak:** TÜİK (2018), İşgücü İstatistikleri (2014-sonrası), Erişim Tarihi: 02.10.2018, <https://biruni.tuik.gov.tr>.

Tablo 8’de Türkiye’de sektörlere göre kayıt dışı çalıştırılan işçi sayıları yer almaktadır. Tarım sektöründe kayıt dışı çalışan işçi sayısı; sanayi, inşaat ve hizmet sektöründe çalışan toplam kayıt dışı işçi sayısının çok az bir farkla altındadır. Türkiye’de kayıt dışı istihdamın azaltılması için öncelikli sektörün tarım olduğu söylenebilir.

**Tablo 9: Cinsiyete Göre Kayıt Dışı İstihdam Sayıları (Bin, Yaş 15+)**

	2014	2015	2016	2017
<b>Kadın</b>	3724	3711	3679	3889
<b>Erkek</b>	5344	5226	5432	5686

**Kaynak:** TÜİK (2018), İşgücü İstatistikleri (2014-sonrası), Erişim Tarihi: 02.10.2018, <https://biruni.tuik.gov.tr>.

Tablo 9’da cinsiyete göre kayıt dışı istihdam sayıları verilmektedir. Erkeklerin kayıt dışı çalışma sayıları kadınların kayıt dışı çalışmalarından fazladır. Ancak istihdam edilenlere göre kayıt dışı istihdam oranlarına bakıldığında kadınların erkeklere göre iki kat fazla olduğu görülmektedir.

**Tablo 10: Bölgelere Göre Kayıt Dışı İstihdam Oranları (%)**

<b>Bölgeler</b>	<b>2014</b>	<b>2015</b>	<b>2016</b>	<b>2017</b>
<b>Ankara</b>	17,37	17,09	17,77	18,38
<b>İstanbul</b>	18,82	18,36	19,14	20,73
<b>Bursa, Eskişehir, Bilecik</b>	20,41	20,44	19,86	22,73
<b>İzmir</b>	27,48	23,47	25,93	24,44
<b>Tekirdağ, Edirne, Kırklareli</b>	30,15	28,59	31,40	33,33
<b>Antalya, Isparta, Burdur</b>	32,89	28,97	31,48	31,70
<b>Kocaeli, Sakarya, Düzce, Bolu, Yalova</b>	32,82	30,10	26,40	29,37
<b>Kayseri, Sivas, Yozgat</b>	32,85	34,83	32,79	31,13

<b>Balıkesir, Çanakkale</b>	38,21	34,89	37,40	38,58
<b>Gaziantep, Adıyaman, Kilis</b>	38,45	35,09	33,99	38,71
<b>Aydın, Denizli, Muğla</b>	36,62	35,63	35,15	34,22
<b>Hatay, Kahramanmaraş, Osmaniye</b>	40,95	36,72	42,18	42,14
<b>Kırıkkale, Aksaray, Niğde, Nevşehir, Kırşehir</b>	38,38	37,91	38,26	38,30
<b>Manisa, Afyon, Kütahya, Uşak</b>	39,70	39,37	39,88	38,54
<b>Konya, Karaman</b>	39,69	40,17	41,74	42,44
<b>Adana, Mersin</b>	45,71	43,31	41,74	39,96
<b>Zonguldak, Karabük, Bartın</b>	49,37	46,32	44,81	44,44
<b>Malatya, Elazığ, Bingöl, Tunceli</b>	48,06	46,32	44,70	48,51
<b>Samsun, Tokat, Çorum, Amasya</b>	46,61	46,52	45,88	44,67

<b>Kastamonu, Çankırı, Sinop</b>	50,00	48,80	53,77	55,15
<b>Mardin, Batman, Şırnak, Siirt</b>	54,67	51,47	41,21	40,46
<b>Erzurum, Erzincan, Bayburt</b>	56,10	52,35	48,88	48,31
<b>Trabzon, Ordu, Giresun, Rize, Artvin, Gümüşhane</b>	54,09	52,46	50,87	50,51
<b>Şanlıurfa, Diyarbakır</b>	67,67	65,05	62,77	62,04
<b>Van, Muş, Bitlis, Hakkari</b>	70,42	70,80	66,92	62,98
<b>Ağrı, Kars, Iğdır, Ardahan</b>	71,54	71,10	68,52	67,50
<b>Toplam</b>	34,97	33,57	33,49	33,97

**Kaynak:** TÜİK (2018), İşgücü İstatistikleri (2014-sonrası), Erişim Tarihi: 02.10.2018, <https://biruni.tuik.gov.tr>.

Tablo 10, Türkiye’de 2014-2017 yılları arasında bölgelere göre kayıt dışı istihdam oranlarını özetlemektedir. Kayıt dışı istihdamın Türkiye’de bölgeler arasında da çok farklı oranlarda olduğu gözlenmektedir. Gelişmiş bölgelerden ziyade kayıt dışı istihdam oranının eğitim seviyesinin düşük, tarım kesiminin yoğun ve iş olanaklarının sınırlı olduğu bölgelerde daha yüksek olduğu görülmektedir. 2017 yılı için kayıt dışı istihdamın en yüksek olduğu bölge % 67,50 oranıyla Ağrı, Kars, Iğdır, Ardahan bölgesidir. Yine 2017 yılı için kayıt dışı istihdamın en düşük olduğu bölge % 18,38 oranla Ankara bölgesidir.

**Tablo 11: Kayıt Dışı İstihdamın Aylara Göre Oranı (%)**

	<b>2014</b>	<b>2015</b>	<b>2016</b>	<b>2017</b>
<b>Ocak</b>	33,55	32,37	31,80	32,48
<b>Şubat</b>	33,81	31,68	32,13	32,84
<b>Mart</b>	34,35	32,75	32,86	33,10
<b>Nisan</b>	34,81	33,34	33,55	33,86
<b>Mayıs</b>	35,69	33,98	33,82	34,24
<b>Haziran</b>	36,39	34,62	34,01	34,71
<b>Temmuz</b>	36,43	35,01	34,32	35,23
<b>Ağustos</b>	36,35	35,13	34,62	35,14
<b>Eylül</b>	35,71	34,76	34,58	34,80
<b>Ekim</b>	34,99	33,61	33,86	33,92
<b>Kasım</b>	33,92	32,60	33,32	33,59
<b>Aralık</b>	33,23	32,05	32,66	33,27
<b>Yıllık</b>	34,97	33,57	33,49	33,97

**Kaynak:** TÜİK (2018), İşgücü İstatistikleri (2014-sonrası), Erişim Tarihi: 02.10.2018, <https://biruni.tuik.gov.tr>.

Tablo 11’de Türkiye’de 2014-2017 yılları arasında aylar itibariyle kayıt dışı istihdam oranları incelenmektedir. Kayıt dışı istihdam oranı aynı yıl için aylara göre de farklılaşmaktadır. Bunun nedeni mevsimsel işlerde kayıt dışı istihdamın yoğun olduğu ayların bulunabilmesidir. Örneğin yaz aylarında tarım sektörü ve daha çok turizm sektöründe iş yoğunluğunun arttığı göz önüne alındığında kayıt dışılığın arttığı söylenebilir. 2017 yılı için Ocak ayında kayıt dışı istihdam oranı % 32,48 oranla en düşük seviyedeysen, Temmuz ayında % 35,23 oranla en yüksek seviyededir. Sadece

2017 yılı için değil Tablo 11’de verilen değerler itibariyle de kış ve yaz aylarında kayıt dışı istihdam oranları arasında farklılıklar olduğu söylenebilmektedir.

**Tablo 12: Eğitim Durumuna Göre Kayıt Dışı İstihdam Sayıları ve İstihdam Oranları (2017 Yılı Verileri, Yaş15+)**

Eğitim Durumu	Kayıt Dışı İstihdam Sayısı (Bin)	İstihdam Oranı (%)
Okuma Yazma Bilmeyen	899	17,7
Okuma Yazma Bilen Fakat Bir Okul Bitirmeyen	686	28,9
İlkokul	4233	46,9
İlköğretim	922	56,5
Ortaokul Veya Dengi Meslek Ortaokulu	1205	37
Genel Lise	620	47,6
Lise Dengi Mesleki Okul	546	58,2
Yüksek Öğretim	465	70,1

**Kaynak:** TÜİK (2018), İşgücü İstatistikleri (2014-sonrası), Erişim Tarihi: 02.10.2018, <https://biruni.tuik.gov.tr>.

Tablo 12’de Türkiye’de 2017 yılı için eğitim durumuna göre kayıt dışı istihdam sayıları ile istihdam oranları incelenmektedir. Kayıt dışı istihdam ile eğitim seviyesi arasında ters yönlü bir ilişki vardır. Eğitim seviyesinin yükselmesi durumunda kayıt dışı istihdam azalmaktadır. Tablo 12’de de görüldüğü gibi, kayıt dışı istihdam eğitim düzeyi ilkokul olan işgücünde en fazladır. İstihdam oranının en fazla olduğu eğitim seviyesi ise %70,1 ile yükseköğretimdir.

**Tablo 13: İşyeri Büyüklüğüne Göre Kayıt Dışı İstihdam Sayıları (Bin, Yaş 15+)**

Çalıştırılan Kişi Sayısı	2014	2015	2016	2017
--------------------------	------	------	------	------

<b>10 ve Daha Az Kişi</b>	8137	8117	8283	8739
<b>11-19 Kişi</b>	220	231	237	232
<b>20-49 Kişi</b>	362	373	363	376
<b>50 veya Daha Fazla Kişi</b>	191	183	209	219

**Kaynak:** TÜİK (2018), İşgücü İstatistikleri (2014-sonrası), Erişim Tarihi: 02.10.2018, <https://biruni.tuik.gov.tr>.

Tablo 13, Türkiye’de 2014-2017 yılları arasında işyeri büyüklüğüne göre kayıt dışı istihdam sayılarını göstermektedir. Yıllara göre kayıt dışı istihdamın yoğunlaştığı işyerleri 10 kişi ve altında işçi çalıştıran işyerleridir. Küçük işyerlerinin denetimlerinin daha zor olması bu durumun başlıca nedenlerinden biridir.

**Tablo 14: İşteki Durumuna Göre Kayıt Dışı İstihdam Sayıları (Bin, Yaş 15+)**

<b>İşteki Durum</b>	<b>2014</b>	<b>2015</b>	<b>2016</b>	<b>2017</b>
<b>Ücretli, Maaşlı ve Yevmiyeli</b>	3348	3269	3346	3463
<b>İşveren</b>	173	152	197	218
<b>Kendi Hesabına</b>	2731	2684	2798	3049
<b>Ücretsiz Aile İşçisi</b>	2816	2832	2769	2845

**Kaynak:** TÜİK (2018), İşgücü İstatistikleri (2014-sonrası), Erişim Tarihi: 02.10.2018, <https://biruni.tuik.gov.tr>.

Tablo 14’te, Türkiye için 2014-2017 döneminde işteki durumlarına göre kayıt dışı istihdam sayıları gösterilmiştir. Yıllara göre kayıt dışı istihdamda çalışan işgücü niteliği bakımından ücretli veya yevmiyeli çalışanlar en yüksek paya sahiptir. İşverenlerin kayıt dışı çalışma sayıları ise en azdır. İşverenleri ücretsiz aile işçileri ve kendi hesabına çalışanlar takip etmektedir.

**Tablo 15: Meslek Gruplarına Göre Kayıt Dışı İstihdam Sayıları (Bin, Yaş15+)**

Meslek Grubu	2014	2015	2016	2017
Yöneticiler	159	148	160	161
Profesyonel Meslek Mensupları	91	91	105	117
Teknisyenler, Teknikerler ve Yardımcı Profesyonel Meslek Mensupları	133	128	137	163
Büro Hizmetlerinde Çalışan Elemanlar	104	101	123	132
Hizmet ve Satış Elemanları	1509	1520	1622	1728
Nitelikli Tarım, Ormancılık ve Su Ürünleri Çalışanları	3442	3314	3186	3339
Sanatkarlar ve İlgili İşlerde Çalışanlar	1150	1114	1171	1209
Tesis ve Makine Operatörleri, Montajcılar	460	454	488	524
Nitelik Gerektirmeyen İşlerde Çalışanlar	2020	2067	2119	2203

**Kaynak:** TÜİK (2018), İşgücü İstatistikleri (2014-sonrası), Erişim Tarihi: 02.10.2018, <https://biruni.tuik.gov.tr>.

Türkiye’de kayıt dışı istihdama çalışılan meslek grupları açısından bakıldığında, yine tarım işlerinde uğraşanlar başı çekmektedir. Tablo 15’te görüldüğü üzere nitelikli tarım, ormancılık ve su ürünlerinde çalışan bireylerin kayıt dışılığın 2017 yılı için 3339 bin kişi olduğu görülmektedir. Kayıt dışı istihdamda tarımla uğraşan meslek grubunu vasıfsız çalışanlar 2203 bin kişi ile takip etmektedir. 2014-2017 yılları arasında kayıt dışılığın en düşük olduğu meslek grubu profesyonel meslek mensuplarıdır.



**Tablo 16: Yaş Gruplarına Göre Kayıt Dışı İstihdam Sayıları (Bin, Yaş 15+)**

Yaş Grupları	2014	2015	2016	2017
15-19 Yaş Grubu	972	996	978	1008
20-24 Yaş Grubu	853	836	821	851
25-29 Yaş Grubu	828	740	728	774
30-34 Yaş Grubu	905	835	785	789
35-39 Yaş Grubu	886	850	915	948
40-44 Yaş Grubu	947	943	920	960
45-49 Yaş Grubu	880	843	827	891
50-54 Yaş Grubu	909	947	1017	1072
55-59 Yaş Grubu	771	779	827	888
60-64 Yaş Grubu	554	565	669	714
65+ Yaş Grubu	563	604	623	-

**Kaynak:** TÜİK (2018), İşgücü İstatistikleri (2014-sonrası), Erişim Tarihi: 02.10.2018, <https://biruni.tuik.gov.tr>.

Türkiye’de kayıt dışı istihdam yaş gruplarına göre incelendiğinde ilginç bir sonuçla karşılaşılmaktadır. Tablo 16’da görüldüğü gibi 15-19 yaş grubundan 60-64 yaş grubuna kadar kayıt dışı istihdam edilen kişi sayıları 500 binin altına düşmemiştir. Bu durum 65 yaş üstü için de geçerlidir. Kayıt dışı çalışma konusunda toplumun her yaş grubunun aynı tutum içerisinde oluşu bu konunun çözümünün ne kadar zor olduğunu göstermektedir.

Türkiye’de kayıt dışı istihdam 1980’den sonra ülkede ekonomik bir sorun olarak görülmeye başlanmıştır. Türkiye’de kayıt dışı istihdamla mücadele konusunda birçok adım atılmıştır ve atılmaya da devam edilmektedir. Kayıt dışı istihdam sorunu farklı etkenlerden ortaya çıktığından, kısa süre içerisinde azalmasını sağlayacak

politikalar ortaya koymak mümkün olmamaktadır. Ancak alınan tedbirler, ortaya konulan projeler ve politikaların uzun dönemde sonuç vermesi beklenmektedir. Kayıt dışı istihdamla mücadele konusunda Avrupa Birliği (AB) kapsamında projeler olduğu gibi, devlet kurumlarının koordineli olarak ortaya koydukları projeler de bulunmaktadır.

Türkiye’de uygulanan beş yıllık kalkınma planlarının yedincisinde ilk defa kayıt dışı ekonomi ve istihdama değinilmiştir. Tarım-tarım dışı ve kayıtlı-kayıt dışı ayrımlarının var olduğu işgücü piyasasında çok parçalı bir yapının olduğu vurgulanmıştır. Küçük işletmeler kayıt dışı istihdamın en çok görüldüğü işyerleri olarak görülmüş, ücretliler içindeki kayıt dışı çalışmanın yaygınlığının çalışma ilişkilerini de olumsuz etkilediği belirtilmiştir. İstihdamın artırılması ve kayıt dışı istihdamın Avrupa Birliği ülkelerindeki seviyelere düşürülmesi öngörülmüştür (T.C. Kalkınma Bakanlığı, 7. Beş Yıllık Kalkınma Planı, 1996-2000). Ancak bu sorunlar ile ilgili herhangi bir mücadele, tedbir veya politikalar öne sürülmemiştir.

8. Beş Yıllık Kalkınma Planında istihdama yönelik yasal yükümlülüklerin toplam işgücü maliyetleri içindeki payının yüksek olmasının, kayıt dışı istihdamın da artmasına neden olduğu belirtilmiştir. Kayıt dışı istihdamın artması, vergi ve sosyal güvenlik yükümlüklerinin yerine gelmemesinden dolayı devleti kayba uğrattığı vurgulanmıştır. Kayıt dışı istihdamın artmasına yabancı kaçak işçilerin de neden olduğu, sosyal güvenlik konusunda işverene karşı pazarlık gücünü zayıflattığına değinilmiştir. Kayıt dışı istihdama neden olan faaliyetlerin ortadan kaldırması temel amaç olarak görülmüştür. İstihdama yönelik yasal yükümlülüklerin hafifletilmesi sonucunda kayıt dışı istihdamın azalması öngörülmüştür (T.C. Kalkınma Bakanlığı 8. Beş Yıllık Kalkınma Planı, 2001-2005).

9. Kalkınma Planında yine kayıt dışı ekonomi ve kayıt dışı istihdam konularına değinilmiş ve kayıtlı istihdamın teşvik edilmesi konusunda önlemler alınmıştır. Bürokrasinin azaltılmasına, gümrük, vergi ve sosyal güvenlik işlemlerinde otomasyona geçilmesine, enflasyon muhasebesi uygulamasına, fikri mülkiyet haklarının korunmasına ve az gelişmiş illerde istihdam teşviklerine yönelik düzenlemeler yapılmasına rağmen kayıt dışı istihdamın boyutunun azaltılamadığı belirtilmiştir (T.C. Kalkınma Bakanlığı, 9. Kalkınma Planı, 2007-2013). Bu da tarım dışı sektörlerdeki kayıt dışılığın 2001 yılında %29 iken 2005 yılında %34’e çıkmasına neden olmuştur.

10. Beş Yıllık Kalkınma Planında kayıt dışı istihdam konusuna geniş yer verilmiştir. Kayıt dışı istihdam sorununa nedenleriyle birlikte kayıt dışılığın düşürülmesi için yapılması gerekenlere de değinilmiştir. Kayıt dışı istihdamın 2000 yılı verilerine kıyasla 2012 yılında önemli ölçüde azaldığının altı çizilmiştir. Kayıt dışı istihdamın ‘Ücretsiz Aile İşçiliği’ meselesi üzerinde durularak temel hareket noktasının kadınlar ve kayıt dışılığın en fazla olduğu tarım sektörü olduğu vurgulanmıştır. İşsizliğin doğal işsizlik düzeyine çekilmesi, çalışma barışını göz ardı edilmeyerek istihdamın genişletilmesi ve sonuç olarak kayıt dışı istihdamın azaltılması öncelikli ele alınması gereken konular olarak görülmüştür (T.C. Kalkınma Bakanlığı, 10. Beş Yıllık Kalkınma Planı, 2014-2018).

04/10/2006 tarihli Resmi Gazetede yayımlanan Başbakanlık Genelgesi ile yürürlüğe giren Kayıt Dışı İstihdamla Mücadele (KADİM) Projesine uygulanmaya devam edilmiştir. KADİM Projesinin 10. Beş yıllık kalkınma planında kayıt dışı istihdamın etkin denetim işlemlerinin kurumlar arası işbirliği içerisinde ve elektronik ortamda yürütülmesi için otomasyon programlarının hazırlanması ve kullanımının genişletilmesi amaçlanmıştır. 2008-2010 dönemini kapsayan Kayıt Dışı Ekonomiyle Mücadele Stratejisi Eylem planı ile kayıt dışı ekonominin nedenleri belirlenmiş ve kayıt dışılığın önlenmesi için kamu sektörünün önemli kurum ve kuruluşlarıyla işbirliği yapılmıştır. Eylem planı 2011-2013 yıllarını kapsayarak yeniden hazırlanmıştır. 28 Eylül 2010 tarihinde SGK tarafından uygulanmaya başlanan Kayıtlı İstihdamın Teşvik Edilmesi Projesi (KİTUP) 2012 Haziran ayı sonuna kadar faaliyet göstermiştir. Proje kapsamında kuruluşların kapasitelerinin artırılması, kayıtlı istihdamın teşviki konusunda yol haritasının belirlenmesi, hibeler yoluyla toplumda farkındalık yaratılması ve toplumun bilinçlendirilmesi amaçlanmıştır. Sosyal Güvenlik Kurumu (SGK) personeli ve işbirliği içinde olunan diğer kamu kurum ve kuruluş personellerine konuyla ilgili eğitim faaliyetleri yürütülmüştür. 2014-2018 yıllarını kapsayan 10. Beş yıllık kalkınma planı kapsamında SGK Başkanlığınca hazırlanan Ulusal İstihdam Stratejisi (2013-2023) Taslağında kayıt dışı istihdamın azaltılması için gerekli tedbirlerin alınması öngörülmüştür. Taslak kapsamında kayıt dışı istihdamın önüne geçilmesi, kayıtlı sektörün güçlendirilmesi, yabancı kaçak işçiliğin önlenmesi, kayıtlı istihdamın artırılması ilgili kamu kurum ve kuruluşlarıyla birlikte işbirliği içerisinde yürütüleceği belirtilmiştir (T.C. Kalkınma Bakanlığı, 10. Beş Yıllık Kalkınma Planı, 2014-2018).

Türkiye’de kayıt dışı istihdamla mücadelede halen devam eden proje 2006 yılında SGK’nın hazırladığı ve 2006/28 sayılı genelge ile yürürlüğe konulan Kayıt Dışı İstihdamla Mücadele (KADİM) Projesidir. KADİM Projesi ile öncelikli olarak kayıt dışı istihdama neden olan yabancı kaçak işçilik sorunu üzerine durulmuştur. Projenin hedefleri; bürokrasinin azaltılması, kurumlar arası koordineli işbirliğinin sağlanması, etkin denetimin sağlanması, sosyal güvenlik bilicinin artırılması faaliyetleri yer almaktadır. Sonuç olarak da sosyal güvenlik primlerinin düşürülmesi amaçlanmıştır. Projenin devamı niteliğinde SGK tarafından çıkarılan genelgeler ile kayıt dışı istihdamla mücadeleye süreklilik kazandırılmıştır. KADİM’de SGK tarafından 2008 yılında 2008/97 ile 2008/99 sayılı genelgeler, 2010 yılında 2010/47 sayılı genelge, 2011 yılında 2011/51 sayılı genelge ve son olarak 2015 yılında çıkarılan 2015/25 sayılı genelge ile KADİM Projesi revize edilerek devamlılığı sağlanmıştır. Bu durum Türkiye’nin SGK önderliğinde kayıt dışı istihdamla mücadele konusunda ne kadar kararlı olduğunu göstermektedir.

Kayıtlı İstihdamın Yenilikçi Yollarla Teşviki Operasyonu (KİT-UP 1) Projesi 2010 yılında uygulamaya başlanan, kayıtlı istihdamı teşvik edip kayıt dışı istihdamın ortaya çıkardığı sorunların engellenmesi amacıyla SGK tarafından hazırlanmıştır. SGK’nın organize ettiği projenin amacı; ilgili kurum ve kuruluşları da harekete geçirerek, sivil toplum örgütleriyle de koordineli bir şekilde kapasiteyi artırarak, kayıt dışı istihdamla mücadele konusunda stratejiler geliştirerek toplumsal farkındalığı arttırmaktır. KİT-UP 1 Projesi Haziran 2012 itibariyle sona ermiştir. KİT-UP Projesi Türkiye ve AB tarafından ortaklaşa mali işbirliği içerisinde finansmanı sağlanmıştır. Projenin maliyeti 15.000.000 Avro olup, bunun 12.750.000 Avrosunu AB tarafından finanse edilmiştir.

Etkin Rehberlik ve Denetim Yolu ile Kayıtlı İstihdamın Teşviki (KİT-UP 2) Projesi Eylül 2014 yılında uygulama sürecine başlamış, projenin doğrudan faydalanıcıları Sivil Toplum Kuruluşları (STK), üniversiteler, ticaret odaları ve belediyeler olmuştur. 25 ay süren KİT-UP 2 kapsamında ülke içinden 400’e yakın proje başvurusu olmuştur. Bu projeler arasından 44 tanesi seçilmiş, fakat 5 tanesi çeşitli nedenlerle feshedilmiştir. 39 proje Temmuz 2016 itibariyle uygulanmaya başlanmış olup Ekim 2016’da tamamlanmıştır.

Kayıtlı İstihdamın Desteklenmesi Projesi (KİDEP), kayıt dışı istihdam oranını düşürmek, kayıt dışı istihdamla mücadeleye destek vermek, ülke ekonomisine katkı sağlamak için 25/05/2017 tarihinde faaliyetine başlamıştır. Proje kapsamında; 15 farklı ilde ilköğretim öğrencilerinin bilinçlendirilmesi, esnaf ve din görevlilerine farkındalık seminerlerinin verilmesi, lise ve üniversite öğrencilerine yönelik yarışmalar yapılması gibi faaliyetlere yer verilerek kayıt dışı istihdamla mücadeleyi tabana yaymak amaçlanmıştır. Yine proje kapsamında; işverene bilgilendirme mektubu gönderilerek rehberlik hizmeti sağlanması ve kazancı azalan kişilerin cep telefonlarına kısa mesaj ile bilgi verilmesi, çalışan ve işverenlerin mevcut durumlarından haberdar edecek rehberlik faaliyetleri yapılmaktadır. Projede yer alan işyeri denetimlerinin yapılması, Kayıt Dışı İstihdamla Mücadele Çalıştayının yapılması, denetim kapasitesinin artırılması, denetimlerin güçlendirilmesi ve denetimlere teknik destek sağlanması faaliyetleri bulunmaktadır. Proje 2019 yılı Mayıs ayına kadar devam edecek olup, toplumun, yenilikçi yöntemler kullanılarak bilinçlendirilmesi amaçlanmaktadır.

### 3. EKONOMİK BÜYÜME KAVRAMI VE EKONOMİK BÜYÜME TEORİLERİ

Ekonomik büyüme, her ülke ekonomisi için üzerinde durulması gereken en önemli konuların başında gelmektedir. Ekonomik büyüme, bir ülke ekonomisinin belirli dönemler itibariyle kapasite kullanımındaki artışlar olarak ifade edilmektedir. Ekonomik büyümedeki artış veya azalışı ortaya koyan gösterge reel Gayri Safi Yurtiçi Hasıla (GSYİH)'dir. Bir ülke için reel GSYİH'deki değişimler, o ülkenin ekonomik büyümesi hakkında bilgi vermektedir (Turan, 2008: 11). Ekonomik büyüme gelişmiş ülkeler için önemli bir konu iken, gelişmekte olan ülkeler açısından ise ekonomik kalkınma ekonomik büyümeye kıyasla daha önemli bir konudur. Ekonomik kalkınma, ekonomik büyümenin yanında işsizliğin azaltılması, enflasyonun düşürülmesi, gelir dağılımı dengesizliklerin önüne geçilmek istenmesi gibi konuları da ele alan sosyal, ekonomik ve siyasal değişim ve dönüşümleri de kapsamaktadır (Seyidoğlu, 2006: 829). Hatta kayıt dışı ekonominin yüksekliği dahi bir kalkınma sorunudur.

Ekonomik büyüme teorilerini; Geleneksel yaklaşım, Keynesçi büyüme yaklaşımları (Dışsal büyüme modelleri), neoklasik büyüme modeli ve içsel büyüme modelleri olarak ele almak mümkündür. İktisat biliminin kurucusu olarak kabul edilen Adam Smith, 1776 yılında yayınlanan 'Ulusların Zenginliği' adlı eserinde iktisatla ilgili birçok konuyu ele almakla birlikte, ekonomik büyüme konusunda da düşüncelerini ortaya koymuştur. Aynı zamanda Klasik okulun da öncüsü olan Adam Smith'e göre, ekonomik büyümenin temelini sermaye birikimi ve işbölümü oluşturmaktadır. Klasik okulun bir diğer önemli düşünürü olan Ricardo'nun ekonomik büyüme konusundaki görüşleri Adam Smith'in görüşleri ile örtüşmektedir. Ancak Ricardo sermaye birikimi konusunda bilimsel gelişmelerin önemine vurgu yapmaktadır. Klasik okulun bir başka temsilcisi olan T.R. Malthus ise ekonomik büyüme konusundaki görüşlerini ortaya koyarken, sürekli nüfus artışlarının ileriki zamanlarda kıtlık getireceğini, artan nüfusun gıda ihtiyacının karşılanamayacağını belirtmiştir (Taban, 2011: 32).

Bilimsel sosyalizmin kurucusu olan Karl Marx ise, ekonomik büyüme sürecini göz önünde tutarak kapitalist sistemin sınıf çatışmaları sonucunda çöküşünün kaçınılmaz olduğunu belirtmiştir. Karl Marx'a göre ekonomik büyümenin temeli sermaye birikimidir. Sermaye birikimi sürecinde artan emek sömürsü sınıf çatışmalarının da temelidir.

Dışsal ekonomik büyüme teorileri olarak kabul edilen yaklaşımlar arasında, Keynesyen yaklaşımı dinamik bir çerçevede ele alan Harrod-Domar büyüme modelleri yer almaktadır. Bu yaklaşımlar, Keynes'in yaklaşımına ek olarak yatırımların kapasite arttırıcı etkisini de dikkate almaktadır (Dinler: 2009: 575).

Neoklasik büyüme modeli olan Solow modeli ise ekonomilerin tam istihdamda olduğu, devlet müdahalesinin minimum düzeyde olması gerektiği, tam rekabet koşullarının geçerli olduğu ve üretim faktörlerinin azalan marjinal verimliliğe sahip olduğu varsayımlarından hareketle sermaye birikiminin hasılayı belirli bir düzeye kadar arttıracığını göstermiştir. Solow'a göre sürekli büyümenin temeli teknolojik gelişme başta olmak üzere dışsal faktörlerde aranmalıdır (Ünsal, 2013: 503).

İçsel büyüme modeli olan AK modeli ise Solow modelinin aksine sermayenin azalan marjinal verimliliğe değil, en azından sabit marjinal verimliliğe sahip olduğunu ifade etmiştir. Böylece sermaye birikimi, uzun dönemde işgücü başına hasıla düzeyini sürekli arttırmaktadır. Bir diğer içsel büyüme modeli de, uzun dönemde büyümenin kaynağını beşeri sermaye olarak gören Lucas büyüme modelidir (Ünsal, 2013: 540-541). Kısaca değindiğimiz büyüme modellerine ana başlıklar altında incelenecektir.

### **3.1. Ekonomik Büyüme Kavramı**

Ekonomik büyüme, zaman içerisinde farklı teorilerin ortaya konulmasıyla birlikte farklı şekillerde tanımları bulunmaktadır. Ekonomik büyüme, belirli bir ülkenin elindeki kıt kaynakların, bir başka ifadeyle üretim faktörlerinin miktar olarak artması ya da sahip olduğu üretim faktörlerinin kalitesini daha üst seviyelere çıkması, üretim imkanlarını yaygınlaştırması veya teknolojik yeniliklerden faydalanarak

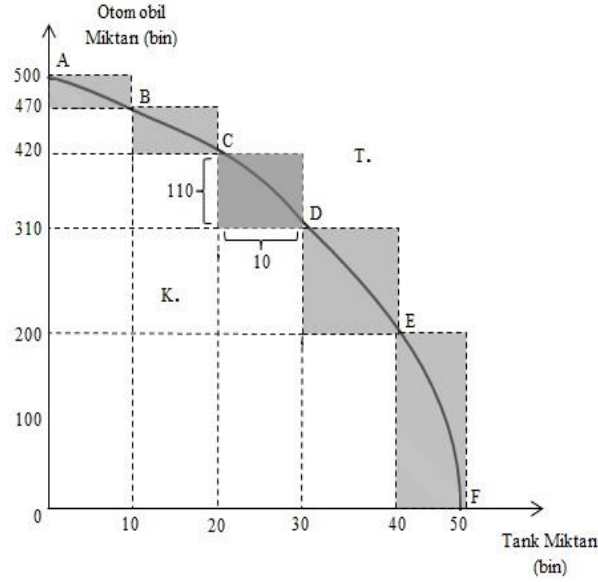
yüksek üretim seviyelerine çıkması olarak tanımlanmaktadır (Üstünel, 1988: 58). Bir başka tanımda ise ekonomik büyüme, belirli bir ülkenin belirli bir dönemde üretilen tüm mal ve hizmetlerinde, kısaca reel milli gelirinde artış olarak tanımlanmaktadır (Kaynak, 2011: 70). Ekonomik büyüme tanımlarda da ifade edildiği üzere, ekonomide toplam hasıladaki ya da kişi başına düşen gelirlerdeki reel artışlar olarak tanımlanmaktadır.

Bir ülke ekonomisinin toplam üretimi GSYİH ve GSMH ile ifade edilmektedir (Dinler, 2009: 325). GSYİH, bir ülke ekonomisinin sadece kendi sınırları içerisinde, belirli bir dönemde üretilen mal ve hizmetlerin üretildikleri dönemdeki piyasa fiyatları cinsinden toplam parasal değeri olarak tanımlanmaktadır (Dinler, 2009: 328). GSMH ise, sadece ülke sınırları içerisinde değil, bir ülkenin hem yurtiçindeki hem de yurtdışındaki vatandaşları tarafından üretilen nihai mal ve hizmetlerin üretildikleri dönemdeki piyasa fiyatları cinsinden parasal değeri olarak tanımlanmaktadır. GSMH, GSYİH'ya ek olarak ülke sınırları dışında da ülke vatandaşları tarafından diğer ülkelerden sağlanan faktör gelirleri veya giderlerini de içermektedir. Hem GSYİH hem de GSMH üretildikleri dönemdeki piyasa fiyatları üzerinden tanımlanmaları sebebiyle nominal değeri ifade etmektedir. Yani bu değerlerin piyasa fiyatlarından arındırılması gerekmektedir ki gerçek büyümeye yani reel büyüme değerlerine ulaşılabilsin. Bu da belirli bir yıl baz alınarak yapılan hesaplamada üretim yapılan yılın nominal GSYİH veya GSMH değerleri, fiyat artışlarından arındırılarak reel GSYİH veya reel GSMH'deki değerleri elde edilecektir. Ekonomik büyüme, kişi başına düşen reel GSYİH'da meydana gelen yıllık büyüme hızıyla da ölçülmektedir. Bu büyüme aynı zamanda 'net büyüme' olarak da tanımlanmaktadır.

Ekonomik büyümeye etki eden temel faktörler; sermaye birikimi, işgücü, nüfus, ekonomik istikrar ve teknolojik gelişmelerdir. Ekonomik büyüme için var olan ekonomik kaynakların etkin kullanılması ve kullanılan kaynaklara yenilerini eklenmesi gerekmektedir. Bu durumu yalnızca iki malın üretildiği bir ekonomide üretim imkanları eğrisi ile açıklamak mümkündür. Bir koordinat düzlemi üzerinde bir ekonomide üretilen birbirinden farklı iki mal bileşiminin oluşturduğu noktaların birleşmesiyle elde edilen eğriye, üretim olanakları eğrisi denilmektedir. *Üretim olanakları eğrisi*, bir ekonomideki tüm üretim faktörlerinin üretime koşulması, sahip olunan teknolojik gelişmelerden de üretimde yararlanılarak hiçbirinin atıl kalmaması



varsayımı altında, belirli bir zaman diliminde, üretilmesi mümkün olan mal bileşimlerini vermektedir. Şekil 1’de üretim olanakları eğrisi gösterilmiştir (Dinler, 2009: 10).



**Şekil 1: Üretim Olanakları Eğrisi**

Şekil 1’de AF eğrisi, söz konusu ülkede üretilen otomobil ve tank üretim bileşimlerinin gösterildiği üretim olanakları eğrisidir. Ülkede mevcut imkanlarla üretilen otomobil ve tank üretim bileşimleri AF eğrisi üzerinde bir noktada (A, B, C, D, E, F) buluşurken, bu eğrinin sağ tarafındaki bir noktada, örneğin T noktasında mevcut teknoloji ile sahip olunan kaynaklar tam etkin kullanıldığında üretim yapılması imkânsızdır. K noktası gibi eğrinin sol tarafındaki bir üretim bileşimi ise mevcut kaynakların tam ve etkin kullanılmadığı, üretimde atıl kapasitenin var olduğunu gösterir. Eksik istihdamın söz konusu olduğu bu durumda üretimi yapılacak olan malların her ikisinin de üretim miktarı arttırılabilmekte, birinin arttırılabilmesi için diğerinin üretiminden fedakarlık yapmaya gerek kalmamaktadır. Atıl kapasitenin de kullanılmasıyla K noktasından AF eğrisi üzerindeki bir noktaya doğru, yani üretim olanaklarına eğrisine doğru bir kayma gerçekleşeceğinden, bu duruma *eksik istihdamda ekonomik büyüme* denilmektedir.

Bir ülke ekonomisi, üretim olanakları eğrisi üzerindeki bir noktada yani AF eğrisi üzerindeki herhangi bir noktada dengede ise tam istihdam koşulları geçerlidir. Ekonomi tam istihdamda iken üretim faktörleri arzı veya teknolojik gelişmeler sonucunda üretim seviyesinde bir artış meydana gelirse üretim olanakları eğrisi dışı doğru kayacaktır. Bu duruma da *tam istihdamda ekonomik büyüme* denilmektedir.

Makroekonominin en önemli konularından olan ekonomik büyümenin yanında ekonomik kalkınma da önemli bir konudur. Bu iki kavramın benzer yanları olsa da içerikleri birbirinden farklıdır. Ekonomik büyüme, bir ekonomide kişi başına düşen reel hasıladaki artışı ifade etmektedir. Ekonomik kalkınma ise; bir ülke ekonomisinin üretim yapısının iyileştirilmesi ve bir üst seviyeye çıkarılması, aynı zamanda toplam hasılanın o ülke vatandaşları arasında adaletli bir şekilde dağıtılarak refah seviyesinin yükseltilmesi demektir (Kaynak, 2011: 77). Ekonomik kalkınma, ekonomik büyümeyi de kapsayan bir kavramdır. Bir ülkede refah seviyesinin ve yaşam standartlarının yükseltilmesi, ekonomik faaliyetlerin verimliliğinin artırılmasını hedeflerken, aynı zamanda ekonomik büyüme de gerçekleştirmiş olmaktadır. Daha çok gelişmekte olan ülkeleri ilgilendiren ekonomik kalkınma, ekonomik büyümenin önünde gerçekleştirilmesi gereken bir hedeftir. Gelişmiş ülkelerde ise öncelikli hedef ekonomik büyümedir.

### **3.2. Geleneksel Büyüme Yaklaşımları**

Adam Smith (1723-1790), David Ricardo ve Thomas Robert Malthus ekonomik büyümeyi açıklamaya çalışan Klasik İktisatçılardır. Aynı zamanda Klasik İktisat Okulunun savunucuları olarak kabul edilen düşünürler, ekonomik büyümeye yönelik düşüncelerini sanayi devrimi sürecinde ve liberal ekonomiye bağlı olarak ortaya koymuşlardır. Liberal ekonomiye karşı çıkan ve bilimsel sosyalizmin savunucusu olan Karl Marx'ın ekonomik büyüme yaklaşımı da bu bölümde incelenecektir.

Klasik modelde ekonominin tam istihdamda olduğu ve tam rekabet koşullarının geçerli olduğu varsayılmaktadır. Adam Smith, ekonomik büyümenin temel faktörlerini iş bölümü ve sermaye birikimi olarak görmektedir (Taban, 2011:

27). Adam Smith, emeğin verimliliğinin arttırılmasında iş bölümünün önemine dikkat çekmiştir. Üretim sürecinde iş bölümü arttıkça emeğin verimliliği ile birlikte üretimde çalışan kişi başına üretim miktarının da artacaktır. Sermaye birikimi ise en yüksek seviyeye ulaştıktan sonra azalan verimler nedeniyle büyüme yavaşlayacak ve durağan duruma geçilecektir. Smith ekonomik büyümeyi açıklarken emek verimliliğini etkileyen faktörleri de incelemiştir. Bunun nedeni de emeğin verimliliğinin bir üst sınırının olmamasıdır (Kurz ve Salvadori, 2003: 4).

Ricardo'nun büyüme modeli de aynı şekilde Smith'in büyüme modelinde olduğu gibi sermaye birikimi üzerinedir. Ricardo'nun sermaye birikimini, yatırımcıların kar elde etme arzusuyla açıklamaktadır. Ricardo'ya göre üretimde işçiler işgücü karşılığında ücret, sermaye sahipleri yatırımların karşılığında kar ve toprak sahipleri de verimli toprakları karşılığında rant geliri elde ederler. Nüfus artışı ücret ve rant gelirlerini arttırırken karın azalmasına neden olmaktadır. Bu durum yatırımcıları yatırıma yönelmemesine ve ekonominin durgunluğa girmesine sebep olmaktadır (Taban, 2011: 40-41). Ricardo'nun ekonomik büyüme modeli, toprak sahipleri ile sermaye sahipleri arasındaki çıkar çatışması üzerine kurulmuştur (Ünsal, 2013: 66). Ülkedeki verimli toprakların tamamının kullanılması durumunda, verimliliği daha düşük topraklardaki rantların yükselmesine neden olmaktadır. Rantların yükselmesi karların azalmasına yol açmaktadır. Karların azalması ise; ekonomik büyümeyi durdurmakta ve durgunluk sürecini başlatmaktadır. Ricardo'ya göre, zaman içerisinde teknolojik yeniliklerle birlikte ekonomide büyüme devam edecek olsa da, yine de azalan verim kanunu ve teknik ilerleme hızının düşüklüğü ekonomiyi durgunluk seviyesine getireceğini kabul etmektedir.

Malthus ise ekonomik büyüme modelinde nüfus artışı üzerinde durmuştur. Malthus, 1798 yılında yazdığı *Nüfus Prensibi Üzerine Bir Deneme* adlı esinde nüfus artışının sürekli devam etmesi ileride insanların gıda ihtiyacının karşılayamayacağını ve bu durumun insanlığın refahını tehdit edeceğini belirtmektedir (Taban, 2011: 32). Nüfus artışı hızının üretilecek gıda ürünlerinin artış hızından daha fazla olması toplum için bir tehdit unsuru olarak görülmektedir. Malthus'un ekonomik büyüme modeline göre tarım kesimi üretimi sağlamakta, bunu da toprak ve işgücü ile gerçekleştirmektedir. Toprak sabit bir faktör olduğu için üretimin arttırılması daha fazla işgücü kullanımıyla mümkün olmaktadır. Fakat azalan verimler kanunu söz

konusu iken nüfus artışına göre üretim miktarındaki artış oranı daha düşük seviyelerde kalacaktır.

Klasik ekonomi modellerin savunduğu kapitalist sisteme karşı çıkan Karl Marx emek faktörünü ekonomik büyüme modelinin merkezine koymuştur. Marx ekonomik büyümenin sürekli olmayacağını, ekonomideki dengesizliklerden etkilenecek dalgalanacağını ifade etmiştir. Marx ekonomik büyüme modelini değer ve kar teorileri ile açıklamaya çalışmıştır.

### 3.3. Keynesçi Büyüme Yaklaşımları

1929 yılında Büyük Buhran olarak adlandırılan durgunluk sonucunda ortaya çıkan ekonomik krizin temel sonucu yüksek işsizliktir. Büyük Buhran'ın öncelikle gelişmiş ülkelerde olmak üzere tüm dünyada sebep olduğu tahribatlar, Klasik ekonomi düşüncesinin ekonomik krizleri aşmada yetersiz olduğunu göstermiştir (Dinler, 2009: 319). Keynes, ekonominin eksik istihdamda olduğu görüşünü benimsemiştir. Keynesyen görüşe göre istihdam ve üretimi belirleyen temel faktör toplam taleptir. Toplam talepteki azalışların ekonomide durgunluk ve işsizliğe yol açacağını belirtirken, toplam talepteki artışlar ise enflasyon ve istihdam fazlalıklarına neden olacaktır.

Keynes'in görüşlerinden hareketle İngiliz Sir Roy F. Harrod (1900-1978) ve Amerikalı Evsey D. Domar (1914-1997)'in ayrı ayrı olarak ortaya koydukları ekonomik büyüme modelleri, sonuçları itibariyle benzerlikler taşıdığı için Harrod-Domar modeli olarak adlandırılmaktadır. Harrod-Domar, Keynesin ortaya koyduğu modeli dinamikleştirerek, yatırımların kapasite ve gelir arttırıcı etkisini büyüme modellerine ilave etmişlerdir. Bu modellerin temelinde yatırımların kapasite arttırıcı etkisi bulunmaktadır (Dinler, 2009: 575). Modellerde yatırımlar sonrası ekonominin nasıl dengeye geleceği açıklanmıştır.

$$\Delta Y/Y = g = s/k \quad (1)$$

Harrod-Domar büyüme modellerinin ulaştığı sonuçlar denklem 1'de özetlenmiştir. Denklem 1'de  $k$  sermaye/hasıla katsayısını,  $s$  tasarruf oranını ve  $g$  ise büyüme oranını göstermektedir. Denklemde  $k$  sabit kabul edildiğinde, büyüme oranının tasarruf oranının bir fonksiyonudur.

### 3.4. Neoklasik (Solow) Büyüme Modeli

1950'li yılların sonlarından 1980'li yılların sonuna kadar iktisat literatüründe kendine yer edinen Neoklasik büyüme modeline Robert M. Solow tarafından büyük katkı yapıldığı için aynı zamanda Solow Büyüme modeli olarak da bilinmektedir. Solow büyüme modelinin amacı ekonomik büyümenin kaynaklarını araştırmak olmuştur (Savaş, 1986: 164-165). Büyümenin kaynakları olarak; sermaye birikimi, işgücünde artış, işgücü ile sermayede birlikte artış ve teknolojik gelişme ele alınmıştır (Ünsal, 2013: 498). Solow modelinde üretim fonksiyonu ön planda yer almaktadır. Modelde toplam çıktı miktarını; sermaye, emek ve teknoloji faktörleri belirlemektedir.

Solow modelinin varsayımları şu şekildedir; ülke ekonomisinde homojen tek bir mal üretilip tüketilmektedir, dışa kapalı bir ekonomik yapı söz konusudur, ekonomide tasarruflar yatırımlara eşittir, teknoloji dışsaldır, teknoloji kullanmanın maliyeti yoktur, azalan verimler kanunu geçerlidir, tam rekabet piyasası koşulları geçerlidir, üretim fonksiyonunda ölçeğe göre sabit getiri koşulları geçerlidir. Modelin çıkış noktasının ülkeler arasındaki yoksul-zengin ayrımının neden ortaya çıktığının cevaplanmaya çalışılmasıdır. Solow modelinde Harrod-Domar modelinde olduğu gibi ekonominin dengesiz şekilde bıçak sırtı büyümeyeceğini, aksine dengeli büyümenin uzun dönemde mümkün olacağını savunmaktadır. Solow modeli, Harrod-Domar modelindeki emek ve sermaye oranlarının sabit kabul edildiği varsayımını da kabul etmemekte, dışsal olan teknolojik gelişmelerin ekonomiye dahil edilmesiyle emek başına çıktı miktarının artacağını kabul etmektedir (Ünsal, 2007: 114). Solow modelinde nüfus artış hızının sabit kabul edildiği, üretim faktörleri arasında ikamenin mümkün olduğu, işgücüne katılım oranının eşit olduğunu kabul edilmektedir. Harrod-Domar modelinde emek faktörü dikkate alınmamasına karşın, Solow modelinde emek bir üretim faktörü olarak sistem içinde yer almaktadır. Nüfus artışı emek başına düşen sermaye miktarını azaltmakta ve bu da üretime azaltıcı bir etki yapmaktadır. Modelde

dışsal kabul edilen teknolojik gelişmeler ise emek arttırıcı etki yaratmaktadır. Etkin işgücü başına sermaye ihtiyacını arttırmakta olup, sermaye ihtiyacı karşılanmadığı zaman yatırımların azalmasına ve üretim miktarının düşmesine neden olmaktadır.

Neoklasik model, Cobb-Douglas üretim fonksiyonuyla ifade edilmektedir. Faktörlerin her biri azalan verimliliğe sahipken, faktörler arası ikame mümkün olduğundan fonksiyonun tümünde ölçeğe göre sabit getiri söz konusudur. Girdi miktarları ne kadar artarsa toplam hasıla da o kadar artacaktır.

$$Y = F(K, L) = A \cdot K^\alpha L^{1-\alpha} \quad (2)$$

Denklem 2’de yer alan Cobb-Douglas üretim fonksiyonunda, K sermayeyi, L emeği ve A katsayısı ise emek ve sermaye dışındaki üretimi etkileyen faktörleri göstermektedir.  $\alpha$  katsayısı  $0 < \alpha < 1$  arasında bir değer almaktadır. Denklemde  $\alpha$  emek sabitken sermayedeki artışın üretime katkısını,  $1-\alpha$  ise sermaye sabitken emekteki artışın üretime katkısını göstermektedir.

Devletin olmadığı, ekonominin dışı kapalı olduğu Solow büyüme modelinde tüketiciler gelirlerini bir kısmını tüketime harcayabilecekleri gibi bir kısmını da yatırım yapmak amacıyla tasarruflarda bulunabilecektir.

$$\Delta k = sy - (d + n)k \quad (3)$$

Denklem 3’te  $\Delta k$  sermaye derinleşmesini,  $sy$  işçi başına sermayeyi ve  $(d+n)k$  ise sermayenin genişlemesini göstermektedir. Tasarruflar kullanılarak üretim arttırılmak istendiğinde, emek başına sermayenin artması demek K/L oranının artması anlamına gelmektedir ki bu durum sermaye derinleşmesi olarak ifade edilmektedir. Yine tasarruflar kullanılarak işgücüne yeni işgücü ilave ederek, bunu da sermaye ile donatılması durumuna sermaye genişlemesi olarak tanımlanmaktadır. Ancak sermaye derinleşmesinde emek başına sermaye artarken, sermaye genişlemesinde emek başına sermaye değişmemektedir (Sachs ve Larrain, 1993: 563).

Solow modelinde işgücü başına sermaye miktarı ile işgücü başına hasıla belirli bir denge noktasına ulaştığında bu duruma durağan durum denilmektedir. Durağan durumda işgücü ve sermaye stokunun artmasına rağmen işgücü başına çıktı ve işgücü başına sermaye miktarı değişmemektedir. Yani toplam çıktı miktarı büyürken işgücü başına büyüme hızı sifira yaklaşmaktadır.

Solow modelinde sermayenin işgücünden daha fazla arttığı ekonomide, teknoloji dışsal ve sabitken, gelişmekte olan ülkeler daha fazla büyüyerek gelişmiş ülkeleri ortak durağan bir durumda yakalayacaktır. Uzun dönemde ülkeler arasındaki üretim faktör kaliteleri farklı olduğundan, eşit orandaki yatırım yoksul ülkelerin zengin ülkelere göre daha hızlı büyümelerini sağlamaktadır. Bu durum yakınsama hipotezi olarak bilinmektedir.

### 3.5. İçsel Büyüme Modelleri

1980'li yılların ortalarından sonra Neoklasik büyüme modeline olan eleştiriler artmış ve içsel büyüme modelleri ortaya konulmuştur. Neoklasik büyüme modeline olan eleştiriler aslında 1960'lı yıllarda Arrow (1962), Schultz (1963) ve Uzawa (1965)'nin çalışmalarında ortaya konulmuş olup; ekonomik büyümenin sadece sermaye birikimi üzerinden açıklanamayacağı belirtilmiştir. Ancak içsel büyüme modeline ilk önemli katkı, 1986 yılında Romer'in 'Increasing Returns and Long-Run Economic Growth' ve 1988 yılında Lucas'ın 'On the Mechanics Of Economic Development' adlı makaleleri ile sağlanmıştır. Romer, ekonomik büyümenin sürekli olması için yeni bilginin önemini vurgulamıştır. Yeni bilgi ve tasarım için de AR-GE (Araştırma ve Geliştirme) çalışmalarının üretimin gelişmesi için gerekli olduğu vurgulanmıştır. Bilgi sayesinde ekonomide, her ilave üretimin artan getirisi söz konusudur. Bilginin saklanamayacağı, paylaşılarak yayılacağı ve artan marjinal getiriye neden olacağı ifade edilmiştir. Romer, modelinde teknolojik gelişme ve bilgi birikimi sayesinde ülke ekonomilerinin durağan durumda olmasının mümkün olmayacağını, sürekli büyüyeceğini ifade etmektedir. Romer ekonomik büyümeyi analiz ederken, sadece fiziki sermaye birikimi ile ekonomik büyümenin sürdürülmesinin yeterli olmayacağını savunmaktadır. Fiziki sermaye birikimiyle birlikte; bilgi birikimi, teknolojik değişim ve teknolojik ilerlemeyi sağlayacak AR-GE çalışmalarının büyümeyi sürekli daha üst seviyeye taşıyacağını savunmaktadır (Taban, 2010:124).

Lucas (1988) yukarıda değinilen çalışmasında beşeri sermaye birikiminin önemine dikkat çekmektedir. Beşeri sermaye sınırsız şekilde arttırılabildiği sürece sürdürülebilir büyüme mümkün olacaktır (Ünsal, 2007: 249-250).

İçsel büyüme modellerinden AK modelinde, yapılan tüm yatırımların sermayenin artan marjinal getirisi etkisiyle ekonomik büyümede artışa neden olacağı savunulmaktadır. Bir ekonomide dışsal teknolojik gelişmeler olmasına rağmen yatırım oranlarının sürekli arttırılması ekonomik büyüme oranının da sürekli arttıracaktır (Taban, 2010:114).

Arrow da, yaparak öğrenme kavramıyla ekonomik büyüme teorisine katkıda bulunmuştur. Arrow zaman ilerledikçe üretimde maliyetlerin düştüğünü, üretim hızının arttığını ve ürün kalitesinin de daha iyi hale geldiğini fark etmiştir. Bu durumların yaşanmasını işgücünün deneyim kazanmasına ve pratikleşmesine bağlamaktadır. Deneyim kazanmış işgücünün yeni üretim malları içinde maliyet düşürücü bir etkisinin olduğu savunulmaktadır (Taban,2010:117).



## 4. KAYIT DIŐI İSTİHDAM VE EKONOMİK BÜYÜME İLİŐKİSİNİN EKONOMETRİK ANALİZİ

Çalışmanın bu bölümünde öncelikle, kayıt dışı istihdam ve ekonomik büyüme arasındaki ilişkileri konu alan çalışmalardan bazılarına ilişkin sonuçlara yer verilmiştir. Daha sonra ekonometrik modele ilişkin veri seti tanıtılmış ve serilerin durağanlığı incelenmiştir. Son aşamada da, seriler arasındaki eşbütünleşmenin varlığı ARDL modeli çerçevesinde araştırılmış ve Dolado-Lüthkepohl nedensellik testi ile Ocak 2005-Haziran 2018 döneminde Türkiye için kayıt dışı istihdam ve ekonomik büyüme ilişkisi analiz edilmiştir.

### 4.1. Literatür Araştırması

Kayıt dışı istihdam ile ekonomik büyüme arasında ilişkinin doğrudan incelendiği çalışmaların, konuyla ilgili literatür incelendiğinde oldukça sınırlı olduğu görülmektedir. Ancak kayıt dışı ekonomi ile ekonomik büyüme arasındaki ilişkilerin incelendiği çalışmalar bulunsa da, bu çalışmalar da sayıca fazla değildir. Aşağıda bu çalışmaların bazılarına ilişkin sonuçlar özetlenmiştir.

İkiz (2000) çalışmasında, ekonomik büyüme ve kayıt dışı ekonominin büyüklüğü arasındaki ilişkiyi 1975-1999 dönemine ait verilerden hareketle incelenmiştir. Çalışmada, en küçük kareler yöntemi ve regresyon analiziyle kayıt dışı ekonomi ile kişi başına GSMH arasındaki ilişki analiz edilmiştir. Sonuç olarak kayıt dışı ekonominin ekonomik büyüme üzerine etkisi olumsuz çıkmıştır.

Akalın ve Kesikoğlu (2007) çalışmasında, 1975-2005 arası dönem için kayıt dışı ekonomi ile ekonomik büyüme ilişkisini test etmiştir. Kayıt dışı ekonomi ile ekonomik büyümenin ilişkisi Granger Nedensellik Testi ile ortaya konulmaya çalışılmıştır. Granger Nedensellik Testi sonucuna göre, kayıt dışı ekonomiden

ekonomik büyümeye doğru bir nedensellik ilişkisi tespit edilmiştir. Kayıt dışı ekonominin ekonomik büyüme üzerine etkisi regresyon analiziyle ortaya konulmaya çalışılmıştır. Yapılan regresyon analizinde, kayıt dışı ekonominin ekonomik büyüme üzerine pozitif bir etki meydana getirdiği sonucuna ulaşılmıştır.

Aydın (2013) çalışmasında, 2006-2012 dönemleri arasındaki aylık ve 2005-2012 dönemleri arasındaki çeyreklik verilerden hareketle sanayi üretim endeksi, kayıt dışı istihdam, Tüketici Fiyat Endeksi (TÜFE) ve dolaylı vergi gelirleri değişkenlerinin aylık zaman serileri ele alınarak yapılan analizde, kayıt dışı istihdamın sanayi üretim endeksi üzerindeki etkisi tahmin edilmiştir. Gayri Safi Milli Hasıla(GSMH), kayıt dışı istihdam, toplam istihdam, toplam tarım üretimi tekstil üretimi, kişi başı imalat üretimi ele alınmış olup, kayıt dışı istihdam bağımlı değişken kabul edilmiş ve kayıt dışı istihdamı etkileyen faktörler tahmin edilmiştir. Sonuç olarak, kayıt dışı istihdam, TÜFE ve dolaylı vergi gelirleri değişkenlerinin SÜE ile pozitif ilişkiye sahip olduğu tahmin edilmiştir. Yine GSMH, toplam istihdam, tarım istihdamı, tekstil üretimi ve kişi başı imalat üretimi değişkenlerinin kayıt dışı istihdam ile pozitif ilişkisinin olduğu tahmin edilmiştir.

Bölükbaş (2017) çalışmasında, 2006-2016 dönemleri ele alınarak kayıt dışı istihdam ve genç işsizliğin ekonomik büyüme üzerine etkisi analiz edilmiştir. Elde edilen sonuçlara göre, kayıt dışı istihdamın artışıyla genç işsizliğin artacağı, bu durumun da ekonomik büyüme üzerine olumsuz etki yaratacağı ifade edilmiştir.

Dam, Ertekin ve Kızılca (2018) çalışmalarında, 2002-2016 dönemlerini kapsayan kayıt dışı istihdam oranı, ekonomik büyüme, işsizlik ve enflasyon oranı yıllık verilerini kullanmışlardır. Çalışmada ekonomik büyüme, işsizlik ve enflasyonun kayıt dışı istihdam üzerine etkisi analiz edilmiştir. Analizde, en küçük kareler (EKK) yöntemi kullanılmıştır. Enflasyon değişkeninin katsayısı pozitif olmasına rağmen anlamlı olmadığı sonucuna ulaşılmıştır. İşsizlik değişkeninin katsayısı pozitif ve anlamlıdır. Ekonomik büyüme değişkeninin katsayısı ise negatif bulunmasına rağmen istatistiksel olarak anlamlı olmadığı sonucuna ulaşılmıştır.

## 4.2. Model ve Veri Seti

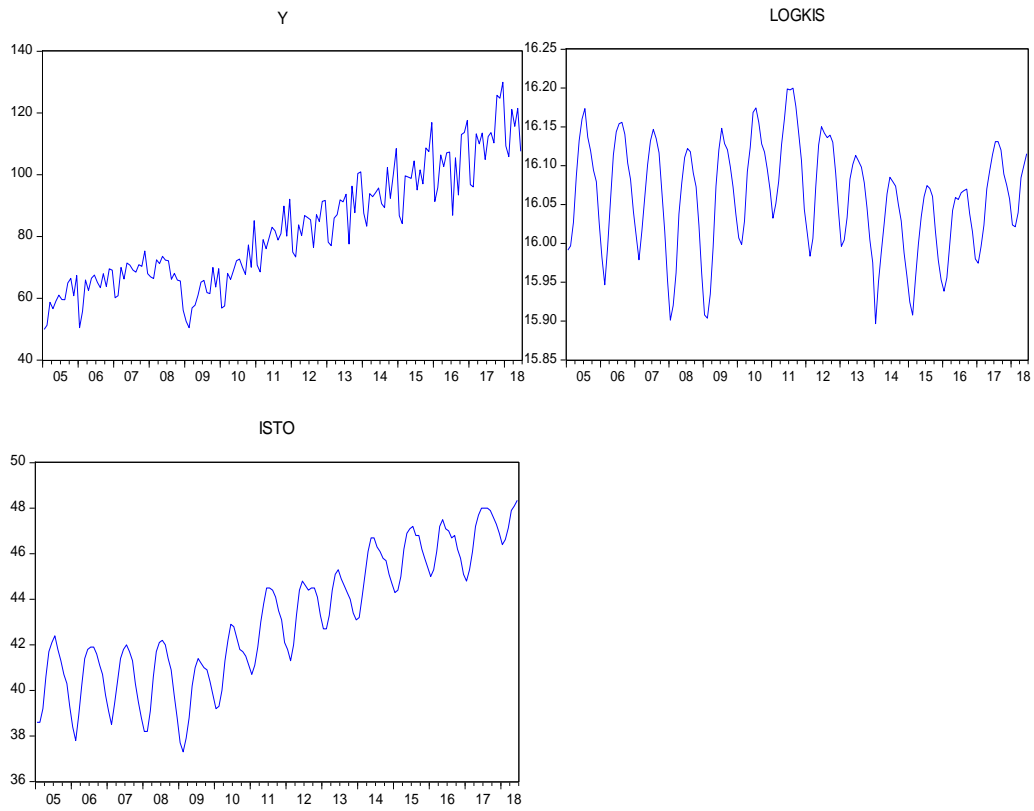
Türkiye’de kayıt dışı istihdam ile ekonomik büyüme ilişkisini araştırmak için seçilen değişkenlerden kayıt dışı istihdam sayıları TÜİK İşgücü İstatistiklerinden, istihdam oranları Dünya Bankasından, sanayi üretim endeksi ise Türkiye Cumhuriyet Merkez Bankasının Elektronik Veri Dağıtım Sisteminden (EVDS) faydalanarak elde edilmiştir. Uygulamada Ocak 2005-Haziran 2018 dönemlerini kapsayan aylık veriler kullanılmıştır. Seriler aylık olarak seçildiği için bağımlı değişken olan Ekonomik Büyüme’yi temsilen Sanayi Üretim Endeksi (*Y*) kullanılmıştır. Açıklayıcı değişkenler olarak da Kayıt Dışı İstihdam Sayıları (*KIS*) ve İstihdam Oranı (*ISTO*) serileri kullanılmıştır. Kayıt dışı istihdam sayıları (*LOGKIS*) logaritmik olarak alınmıştır.

Birçok iktisadi olayın günlük, haftalık, aylık ya da üç aylık gibi verilerden oluşan zaman serileri, mevsimsel faktörlerin etkisi altında kalmaktadır. Bir zaman serisinin mevsimsel dalgalanmalardan etkilenip etkilenmediğini, eğer etkileniyorsa bu etkinin nasıl olduğunun incelenmesi gerekir. Bir zaman serisinin mevsimsel etkisi söz konusu ise başka bileşenleri üzerinde yoğunlaşabilmek için mevsimselliğin ortadan kaldırılması gerekmektedir. Mevsimselliğin bir zaman serisinden çıkarılmasına, *mevsim etkisinden arındırma* ya da *mevsimsel düzeltme adı verilmektedir*. Bu şekilde elde edilmiş olan zaman serilerine de *mevsim etkisinden arındırılmış* ya da *mevsimsel düzeltilmiş zaman serileri* denilmektedir (Gujarati ve Porter, 2012: 290). Buna göre, seçilen zaman serileri hareketli ortalamalar yöntemi ile mevsimsellikten arındırılmıştır. Ekonometrik analizlerde EViews 9 paket programı kullanılmıştır.

**Tablo 17: Çalışmada Kullanılan Veriler ve Kısaltmaları**

Kısaltma	Değişken Adı
Y	Ekonomik Büyüme (Sanayi Üretim Endeksi)
LOGKIS	Kayıt Dışı İstihdam Sayıları (Logaritmik)
ISTO	İstihdam Oranı

Sırasıyla Sanayi Üretim Endeksi, Kayıt Dışı İstihdam Sayıları, İstihdam Oranı değişkenlerine ait zaman serisi grafikleri Şekil 2’de gösterildiği gibidir. 2005:M1 ve 2018:M6 dönemleri arasında Ekonomik Büyüme yükseliş eğilimindedir. Kayıt Dışı İstihdam Sayıları ise 2005-2009 dönemi arasındaki dalgalanmalardan sonra 2011’in ilk aylarına kadar yükselme eğiliminde olmuş, ardından 2016’nın ortalarına kadar tekrar azalış trendine girmiştir. 2016 yılının ortalarından itibaren ise yükseliş eğilimindedir. İstihdam oranı ise 2005:M1 ve 2009:M4 dönemleri arasında dalgalanma olsa da 2009:M4 ayından sonra yükseliş eğilimindedir.



**Şekil 2: Değişkenlerin Zaman Serisi Grafikleri**

Türkiye’de kayıt dışı istihdam ile ekonomik büyüme ilişkisini ampirik olarak belirleyebilmek için aşağıda yer alan model kurulmuştur. 2005:M1-2018:M6 dönemini kapsayacak şekilde oluşturulan model aşağıdaki gibidir;

$$Y_t = \beta_0 + \beta_1 LOGKIS_t + \beta_2 ISTO_t + u_t \quad (4)$$

Çalışmada serilerin durağanlık testleri, genişletilmiş Dickey-Fuller (Augmented Dickey-Fuller: ADF) ve Phillips-Perron (PP) yöntemleriyle yapılmıştır. Seriler arasındaki eşbütünleşme ilişkisi sınır testi yöntemiyle analiz edilmiştir. Uzun ve kısa dönem ilişkileri ise, sınır testi yaklaşımına dayalı Gecikmesi Dağıtılmış Otoregresif Model (Autoregressive Distributed Lag: ARDL) yöntemiyle analiz edilmiştir. Ayrıca Dolado-Lütkepohl nedensellik testi sınaması yapılmıştır.

### 4.3. Durağanlık (Birim Kök) Analizi

Zaman serilerinde durağan ve durağan olmayan seriler arasında önemli farklar vardır. Durağan bir seride sabit bir ortalama ve sabit bir varyans bulunurken, durağan olmayan bir seride ise serinin geriye dönük uzun dönemli bir ortalamasının olmadığı, varyansın değişken olduğu, başka bir ifadeyle varyansın zamandan bağımsız olduğu görülmektedir. Dolayısıyla bir serinin uzun dönem özelliklerinin anlaşılabilmesi için geçmiş dönem değerlerinin seriyi nasıl etkilediğinin belirlenmesi gerekmektedir. Bu bağlamda serinin geçmiş dönemden itibaren izlediği seyri anlamak için geliştirilen yöntem *Birim kök testi* olarak bilinen yöntemdir. Bu yöntem sayesinde serilerin durağan olup olmadıkları anlaşılabilir. Durağan olmayan zaman serileri uygulamada tahmin yapmaya çok elverişli değildir (Gujarati ve Porter, 2012: 740-741). Granger ve Newbold'a (1974) göre durağan olmayan zaman serileriyle tahmin edilen modellerde sahte regresyon sorunu ortaya çıkmaktadır. Bu durumda  $R^2$  ve  $t$  istatistikleri yanıltıcı sonuçlar vermektedir (Gujarati ve Porter, 2012: 748).

Durağan olmayan bir zaman serisi, farkı alınarak durağan hale getirilebilmektedir. Eğer bir zaman serisi  $d$ 'inci farkında durağanlaşıyorsa,  $d$ 'inci dereceden bütünleşiktir ve  $I(d)$  şeklinde gösterilmektedir (Engle ve Granger, 1987: 252). Zaman serilerine yapılan bu analiz sayesinde, zaman serisindeki değişkenlerin geleceğe yönelik değerleri doğru bir şekilde tahmin edilebilmektedir.

Bu çalışmada serilerin durağan olup olmadığı en çok kullanılan iki yöntem olan Genişletilmiş Dickey Fuller (ADF) ve Phillips-Perron (PP) testleri ile belirlenmiştir.

#### 4.3.1. ADF Birim Kök Testi

Bu kısımda öncelikle Dickey-Fuller testiyle ilgili bilgi verildikten sonra Genişletilmiş Dickey-Fuller (ADF) testinden bahsedilecektir. Dickey-Fuller (DF) testi, üç denkleme dayalı olarak yapılabilmektedir;

$$\text{Sabitsiz ve Trendsiz} \quad \Delta Y_t = \delta Y_{t-1} + u_t \quad (5)$$

$$\text{Sabitli} \quad \Delta Y_t = \beta_1 + \delta Y_{t-1} + u_t \quad (6)$$

$$\text{Sabitli ve Trendli} \quad \Delta Y_t = \beta_1 + \beta_2 t + \delta Y_{t-1} + u_t \quad (7)$$

Denklem 5, Denklem 6 ve Denklem 7’de yer alan  $\delta$  parametrelerinin sıfıra eşit olduğunu ifade eden sıfır hipotezi,  $\delta$  parametrelerinin sıfırdan farklı olduğunu ifade eden alternatif hipoteze karşı sınanmaktadır. Sıfır hipotezi; serinin durağan olmadığını, yani serinin birim köke sahip olduğunu göstermekteyken, alternatif hipotez ise; serinin durağan olduğunu, yani serinin birim köke sahip olmadığını ifade etmektedir (Göçer, 2012: 27).

Burada yapılan hesaplamalarda geleneksel yolla hesaplanan  $t$  istatistiği kullanılamamaktadır. Bunun yerine Dickey-Fuller (1979)  $\tau$  (tau) istatistiği kullanılmaktadır.  $t$  istatistiğinin kullanılmamasındaki temel sebep ise,  $t$  testinin sıfır etrafında dağılmıyor olmasıdır. Yani eğer sıfır hipotezi reddedilip zaman serisi durağan bulunursa  $t$  testi kullanılabilir. Literatürde  $\tau$  (tau) istatistiği’ne DF-test istatistiği de denilmektedir. Hesaplanan DF-test istatistiğinin mutlak değeri MacKinnon kritik değerinin mutlak değerinden küçükse serinin durağan olmadığı, büyükse serinin durağan olduğu sonucuna varılmaktadır (Dikmen, 2012: 310).

Dickey-Fuller (DF) testi Denklem 5, Denklem 6 ve Denklem 7’ye uygulanırken  $u_t$  hata teriminin otokorelasyonlu olmadığı varsayılmaktadır. Ancak

$u_t$ 'nin otokorelasyonlu olduğu durum için Genişletilmiş Dickey-Fuller (Augmented Dickey-Fuller: ADF) testi geliştirilmiştir. Bu test, bağımlı değişken olan  $\Delta Y_t$ 'nin gecikmeli değerlerinin yukarıdaki Denklem 5, Denklem 6 ve Denklem 7'ye eklenerek bu eşitliklerin genişletilmeleriyle uygulanmaktadır. Buna göre ADF testi Denklem 7'ye uygulandığında denklem şu şekilde yeniden düzenlenmektedir (Gujarati ve Porter, 2012: 757):

$$\Delta Y_t = \beta_1 + \beta_2 t + \delta Y_{t-1} + \sum_{i=1}^m \alpha_i \Delta Y_{t-i} + \varepsilon_t \quad (8)$$

Burada  $\varepsilon_t$  saf beyaz gürültü (white noise) hata terimini,  $m$  uygun gecikme uzunluğunu,  $\Delta$  fark operatörünü ifade etmektedir. Çalışmada kullanılan değişkenlerin durağan olup olmadıklarına yönelik ADF test sonuçları Tablo 18'deki gibidir.

**Tablo 18: ADF Birim Kök Testi Sonuçları**

Değişkenler	ADF	
	Sabit	Sabit ve Trend
Düzy		
Y	-13.4966 [2] (0.8876)	-2.8323 [1] (0.1880)
LOGKIS	-2.3371 [0] (0.1617)	-2.3761 [0] (0.3906)
ISTO	0.4184 [6] (0.9832)	-2.7904 [6] (0.2031)
<b>1. Fark</b>	<b>Sabit</b>	<b>Sabit ve Trend</b>
$\Delta Y$	-13.5060 [1] (0.0000)*	-13.4607 [1] (0.0000)*
$\Delta \text{LOGKIS}$	-11.1211 [0] (0.0000)*	-11.0874 [0] (0.0000)*
$\Delta \text{ISTO}$	-7.9087 [5] (0.0000)*	-8.0291 [1] (0.0000)*

**Not:** 1- Parantez içindeki değerler MacKinnon (1996) kritik değerlerine göre belirlenen olasılık değerlerini göstermektedir. \* %1 düzeyinde anlamlılığı belirtmektedir. 2- Köşeli parantez içindeki değerler SIC kriterine göre seçilen gecikme uzunluğunu göstermektedir.  $\Delta$ , serilerin birinci farkını ifade etmektedir.

Tablo 18'e bakıldığında; bağımlı değişken olan Y serisi ile birlikte bağımsız değişkenlerden LOGKIS ve ISTO serileri düzey değerlerinde hem sabitli modelde hem de sabitli ve trendli modelde durağan değildir. Serilerin birinci farkı alındığında

ise her iki modelde de durağanlık sağlanmıştır. Yani serilerin tümü farkı alındığında I(1) durağanlaşmıştır.

#### 4.3.2. Phillips-Perron Birim Kök Testi

Dickey-Fuller testinin önemli bir varsayımı  $u_t$  hata terimlerinin bağımsız ve özdeş dağılmış olmasıdır. Genişletilmiş Dickey-Fuller testi, bağımlı değişkenin gecikmeli fark terimlerini ekleyerek hata terimlerinde var olabilecek otokorelasyonu hesaba katarak Dickey-Fuller testini düzeltmektedir. Phillips ve Perron da, hata terimlerindeki otokorelasyonu hesaba katmak için gecikmeli fark değerlerini eklemeyen parametrik olmayan istatistik yöntemlerini kullanmaktadır (Phillips ve Perron, 1988: 336; Gujarati ve Porter, 2012: 758).

Phillips-Perron testinin en önemli üstünlüğü, trend içeren serilerde Genişletilmiş Dickey-Fuller testine göre daha güçlü olmasıdır. Yine Phillips-Perron testinde, Dickey-Fuller testinin hata terimleri konusundaki varsayımlarından vazgeçilmektedir. Bunun nedeni ise, hata terimlerini ya da bu hata terimlerinin geçmiş değerlerini hareketli ortalamalar (Moving Average: MA) olarak kullanmalarıdır. Bu açıdan bakıldığında Dickey-Fuller testindeki AR süreci, Phillips-Perron testinde AR-MA (Autoregressive-Moving Average) sürecine dönüştürülmüştür (Göçer vd., 2012: 29).

Phillips-Perron (1988), Dickey-Fuller'in hata teriminin otokorelasyonlu olmadığı varsayımı ve sabit varyanslı olduğu varsayımlarını genişletmişlerdir. Bu durumu daha iyi açıklamak için aşağıdaki regresyon denklemi dikkate alınmaktadır (Hepaktan, 2006: 154);

$$Y_t = a_0 + a_1 y_{t-1} + u_t \quad (9)$$

$$Y_t = a_0 + a_1 y_{t-1} + a_2(t-T/2) + u_t \quad (10)$$

Bu modellerde  $u_t$  hata teriminin beklenen değeri sıfır olmakla birlikte otokorelasyonlu olmama ve sabit varyans koşulu yoktur. T, toplam gözlem sayısını



ifade etmektedir.  $(t-T/2)$  terimi ise,  $t$  trend değişkenini sıfır etrafında normalleştirmektedir. Burada hata terimleri arasında otokorelasyon olmadığı varsayımı veya homojenlik varsayımı gerekli değildir. Böylece Phillips-Perron, DF test istatistikleri geliştirilmesinde hata terimlerinin varsayımları konusundaki sınırlamaları dikkate almamışlardır (Tarı, 2010: 400).

Çalışmada kullanılan değişkenlerin PP testi ile elde edilen sonuçları Tablo 19'daki gibidir.

**Tablo 19: PP Birim Kök Testi Sonuçları**

Değişkenler	PP	
	Sabit	Sabit ve Trend
Düzyey		
Y	-1.3992 [3] (0.5816)	-7.1545 [8] (0.0000)*
LOGKIS	-2.5615 [4] (0.1032)	-2.6225 [4] (0.2710)
ISTO	-0.5803 [1] (0.8705)	-2.2895 [0] (0.4368)
<b>1. Fark</b>	<b>Sabit</b>	<b>Sabit ve Trend</b>
$\Delta Y$	-32.3265 [7] (0.0001)*	-32.2705 [7] (0.0001)*
$\Delta \text{LOGKIS}$	-11.0664 [9] (0.0000)*	-11.0269 [9] (0.0000)*
$\Delta \text{ISTO}$	-7.5607 [6] (0.0000)*	-7.3532 [7] (0.0000)*

**Not:** 1- Parantez içindeki değerler olasılık değerlerini göstermektedir. \* %1 düzeyinde anlamlılığı belirtmektedir. 2- Köşeli parantez içindeki değerler Bartlett-Kernel gecikme uzunluğunu göstermektedir.  $\Delta$ , serilerin birinci farkını ifade etmektedir.

Tablo 19'a göre; Y serisi, düzey değerlerinde sadece sabitli ve trendli modelde durağandır. Farkı alındığında ise, hem sabitli hem de sabitli ve trendli modelde durağanlığı I(1) sağlanmıştır. LOGKIS ve ISTO serileri ise, ADF testinde olduğu gibi düzey değerlerinde durağan olmayıp, birinci farkları alındığında I(1) durağan hale gelmişlerdir.

#### **4.4. Eşbütünlüşme Analizi**

Durağan olmayan zaman serilerinin durağan hale gelmesi için serilerin farkı alınmaktadır. Fakat serilerin farkı alındığında, serilerin geçmiş dönemlerinde maruz kaldıkları şokların etkisini yok etmekle beraber aynı zamanda, bu şokların dışında var olan uzun dönemli ilişkilerin de ortadan kalkmasına yol açmaktadır. Bu sebeple durağanlaştırılmış seriler arasında yapılan regresyon modellerinde ise, uzun dönem denge ilişkisi zayıflamaktadır (Dikmen 2012: 321). Bu durum söz konusu olduğu için, uzun dönemde denge ilişkisini sağlamak amacıyla eşbütünlüşme analizi ortaya çıkmıştır.

Eşbütünlüşme yaklaşımı, dengede meydana gelen sapmaların geçici özellikte olması ve uzun dönemde yeniden dengenin sağlanması eşbütünlüşme ilişkisinin olduğu durumlarda mümkündür. Eğer zaman serileri durağan değil ve eşbütünlüşük ise, bu değişkenlerin birlikte hareket eden ortak bir trende sahip oldukları söylenebilmektedir.

Engle ve Granger (1987)'in geliştirdikleri eşbütünlüşme analizi, uzun dönemde dengenin sağlanamaması problemini ortadan kaldırmıştır. Bu analize göre, düzeyde durağan olmayıp birinci farkında durağan olan zaman serileri düzey değerleriyle modellenebilmektedir. Bu şekilde uzun dönemde bilgi kaybı engellenebilmektedir. Eşbütünlüşme kavramı ve teorisi ilk olarak Engle ve Granger (1987) tarafından geliştirilmiş olup, Engle-Granger eşbütünlüşme analizi gibi Johansen (1988), Johansen ve Juselius (1990) tarafından geliştirilen eşbütünlüşme testleri de bulunmaktadır. Bu analizlerde de seriler düzey değerlerinde durağan olmayabilirler. Ancak aynı dereceden farkları alındığında durağan olmaları gerekmektedir. Aksi halde bu testler ile eşbütünlüşme analizi yapılamamaktadır (Tarı, 2018: 425).

##### **4.4.1. ARDL Modeli**

ARDL sınır testi veya gecikmesi dağıtılmış otoregresif sınır testi (Autoregressive Distributed Lag Bound Test) yaklaşımı Mohammad Hashem Pesaran ve Yongcheol Shin (2001) tarafından geliştirilmiştir. Bu eşbütünlüşme testinin en

önemli özelliği, değişkenlerin  $I(0)$  ya da  $I(1)$  olmasının önemli olmamasıdır (Çağlayan, 2006: 425). Başka bir ifadeyle ARDL yaklaşımında, değişkenlerin bütünleşme derecelerine bakılmaksızın seriler arasında bütünleşme ilişkinin olup olmadığı araştırılabilmektedir (Biçen vd., 2015: 178). ARDL testinin avantajın bir diğeri ise, az sayıda gözlemi içeren verilerle de önemli sonuçlar verebilmesidir (Karagöl vd., 2007: 75). Sınır testi (bound test) yaklaşımına göre serilerin bütünleşme dereceleri  $I(2)$  olamaz. Modeldeki değişkenlerin bütünleşme derecelerinin  $I(0)$  ya da  $I(1)$  olmaları gerekmektedir (Bolat vd., 2011: 355). Yani ARDL modeli, değişkenlerin 2. Dereceden ve daha büyük dereceden bütünleşik olduğu durumlarda uygulanamaz (Esen, 2012: 257).

ARDL yaklaşımında ilk olarak herhangi teorik bir öngöründe bulunmaksızın kısıtlanmamış hata düzeltme modeli kurulmaktadır. Bu model aracılığıyla değişkenler arasındaki uzun dönemli ilişkinin varlığı tespit edilmeye çalışılmaktadır (İpek, 2014: 117).

#### **4.4.1.1. Kısıtlanmamış Hata Düzeltme Mekanizması ve Eşbütünleşmenin Belirlenmesi**

Değişkenler arasında eşbütünleşmenin olması, değişkenler arasında uzun dönemli ilişkinin varlığını göstermektedir. Fakat değişkenler arasında kısa dönemde bir denge olmayabilir. Bu durumda bulunan hata terimleri  $u_t$ , kısa dönem değerleri ile uzun dönem değerleri arasında bir köprü kurmaktadır. Yani hata düzeltme modelinin geliştirilme amacı, kısa dönem ile uzun dönem arasında bir bağlantı kurmaktır. Eşbütünleşme ilişkisine sahip olan serilerin hata düzeltme modeli (error correction model) kısaca ECM ile gösterilmektedir (Dikmen, 2012: 332). Hata düzeltme modelinde uzun dönemde dengeden uzaklaşmaların varlığı tespit edilebilmektedir. Bunun yanında ortalamadan sapmaların ne kadar zaman sonra ortalamaya yaklaşacağı da belirlenebilmektedir (Tarı, 2010: 435).

Eşbütünleşme ilişkisinin araştırılabilmesi için ilk önce kısıtlanmamış hata düzeltme modeli (unrestricted error correction model: UECM) oluşturulmalıdır. Bu çalışmadaki kısıtlanmamış hata düzeltme modeli aşağıdaki gibidir;

$$\Delta Y_t = \beta_0 + \sum_{i=1}^m \beta_1 \Delta Y_{t-i} + \sum_{i=0}^m \beta_2 \Delta LOGKIS_{t-i} + \sum_{i=0}^m \beta_3 \Delta ISTO_{t-i} + \beta_4 Y_{t-1} + \beta_5 LOGKIS_{t-1} + \beta_6 ISTO_{t-1} + \varepsilon_t \quad (11)$$

Burada Y ekonomik büyümeyi, LOGKIS kayıt dışı istihdamı, ISTO ise istihdam oranını göstermektedir.  $\Delta$  serilerin birinci farklarını, m gecikme sayısını, t ise trend değişkenini ifade etmektedir.

ARDL sınır testi yaklaşımı, ekonomik büyüme ile onu etkileyen değişkenler arasında uzun dönemde ilişkinin varlığını tespit etmek amacıyla kullanılmıştır. Ele alınan modelde eşbütünleşmenin olup olmadığı analiz edilmeden önce modelin uygun gecikme uzunluğu belirlenmelidir.

Gecikme sayısının belirlenmesi için belirli bilgi kriterlerinden yararlanılmaktadır. En küçük kritik değeri sağlayan gecikme uzunluğu uygun gecikme uzunluğu olarak belirlenmektedir. Ancak bu uygun gecikme uzunluğu ile oluşturulan model otokorelasyon sorunu içeriyorsa, otokorelasyon sorunu içermeyen en küçük kritik değeri sağlayan gecikme uzunluğu seçilir (Karagöl vd., 2007: 76).

Sınır testi için maksimum gecikme uzunluğu 10 alınmış ve Tablo 20'de belirtildiği üzere uygun gecikme uzunluğu Akaike Bilgi Kriterine (AIC) göre 5 bulunmuştur.

**Tablo 20: Sınır Testi İçin Uygun Gecikme Uzunluğunun Belirlenmesi**

<b>m</b>	<b>AIC</b>	<b>LM Testi (prob.)</b>
1	5.6649	6.5563 (0.0377)
2	5.6612	0.6104 (0.7369)
3	5.6654	9.7683 (0.0076)
4	5.6650	13.2970 (0.0013)
<b>5*</b>	<b>5.5955</b>	<b>0.5815 (0.7477)*</b>
6	5.6248	1.1186 (0.5716)
7	5.6522	5.2701 (0.0717)
8	5.6623	1.6746 (0.4329)
9	5.6345	7.2014 (0.0273)
10	5.6262	4.2894 (0.1171)

**Not:** Tabloda m gecikme uzunluğunu; AIC ise, Akaike Bilgi Kriterini temsil etmektedir. LM Testi, Breusch-Godfrey Otokorelasyon Testi olasılık değerini ifade etmektedir. (Prob. > 0,05 olması otokorelasyon sorununun olmadığını belirtmektedir.)

Tablo 20’de AIC kriterine göre seçilen gecikme uzunluğunda otokorelasyon sorununu araştırmak için Breusch-Godfrey LM testi yapılmış ve otokorelasyon sorununun olmadığı görülmüştür. Sınır testi için uygun gecikme uzunluğu 5 olarak belirlendikten sonra değişkenler arasındaki eşbütünlük ilişkisinin belirlenmesi aşamasına geçilmiştir.

ARDL eşbütünlük yönteminin sınır testi, F veya Wald istatistiğine dayanmaktadır. Bu çalışmaya göre uyarlanan ve eşbütünlüğü belirlemek için kurulan hipotez aşağıdaki gibidir:

$$H_0: \beta_4 = \beta_5 = \beta_6 = 0 \quad (12)$$

$$H_1: \beta_4 \neq \beta_5 \neq \beta_6 \neq 0 \quad (13)$$

Burada  $H_0$  hipotezi eşbütünleşmenin olmadığını,  $H_1$  hipotezi ise eşbütünleşmenin olduğunu belirtmektedir. Hesaplanan F istatistiği değeri Pesaran vd. (2001)'in çalışmasındaki alt ve üst sınır değerleriyle karşılaştırılmaktadır. Eğer F istatistiğinin değeri üst sınır değerinden büyük ise, sıfır hipotezi reddedilip alternatif hipotez kabul edilir ve seriler arasında eşbütünleşme ilişkisinin olduğu söylenmektedir. Tam tersi durumda, yani F istatistiği değerinin alt sınır değerinden küçük olması halinde ise sıfır hipotezi kabul edilir ve eşbütünleşme ilişkisinin olmadığı sonucu ortaya çıkmaktadır. F istatistiğinin alt ve üst sınır değerleri arasında olması durumunda ise kesin bir yorum yapılamamakta ve başka eşbütünleşme yöntemlerine başvurulması önerilmektedir (Çağlayan, 2006: 426). Sınır testi sonuçları Tablo 21'de yer almaktadır.

**Tablo 21: Sınır Testi Sonuçları**

K	F istatistiği	%5 Anlamlılık Düzeyindeki Kritik Alt ve Üst Sınırlar		Sonuç
		Alt Sınır I(0)	Üst Sınır I(1)	
2	4,3528	3,10	3,87	<b>Eşbütünleşme Vardır</b>

**Not:** k terimi modeldeki bağımsız değişken sayısını ifade etmektedir. Kritik alt ve üst sınır değerleri Pesaran, Smith ve Shin (2001: 300) Tablo CI(ii)'den alınmıştır.

Yapılan analiz sonucu elde edilen F istatistiği değeri 4,3528 çıkmıştır. Elde edilen bu değer Pesaran (2001 vd.) tablo alt ve üst sınır değerleriyle karşılaştırılmış ve üst sınır kritik değerini aştığı tespit edilmiştir. Yani %5 anlamlılık düzeyinde temel hipotez reddedilip, eşbütünleşmenin varlığını ifade eden alternatif hipotez kabul edilmiştir. Eşbütünleşmenin tespit edilmesiyle değişkenlerin düzey değerleri ile yapılacak olan analizlerde sahte regresyon problemi olmayacağı kanıtlanmıştır (Göçer, 2015: 288).

#### 4.4.1.2. Uzun Dönem Katsayıların Tahmini

Seriler arasında eşbütünleşme ilişkisinin tespit edilmesinin ardından uzun ve kısa dönem ilişkilerini belirlemek için ARDL modelleri kurulmaktadır. ARDL modelinde, gecikme uzunlukları için AIC bilgi kriteri dikkate alınmıştır. Her bir değişkenin uygun gecikme uzunluğuna göre uzun dönem modeli kurulmuştur. Buna göre uzun dönem modelinin uygun gecikme uzunlukları Y değişkeni için 4, LOGKIS değişkeni için 2, ISTO değişkeni için 7 bulunmuştur.

Bu çalışmada uygun gecikme uzunlukları tespit edilen uzun dönem ARDL modeli aşağıdaki gibidir;

$$Y_t = \beta_0 + \sum_{i=1}^m \beta_1 Y_{t-i} + \sum_{i=0}^n \beta_2 LOGKIS_{t-i} + \sum_{i=0}^p \beta_3 ISTO_{t-i} + \varepsilon_t \quad (14)$$

Burada m, n ve p gecikme uzunluklarını belirtmektedir. Hem bağımlı değişkenin hem de bağımsız değişkenlerin gecikme uzunlukları tespit edilirken otokorelasyon probleminin olmamasına dikkat edilmiş ve optimum gecikme uzunlukları buna göre seçilmiştir. Tablo 22’de ARDL (4,2,7) modelinin tahmin sonuçları ve bu modele bağlı olarak hesaplanan uzun dönem katsayıları yer almaktadır.

Tablo 22’de görüldüğü üzere uzun dönemde Türkiye’de kayıt dışı istihdamın ekonomik büyüme üzerinde herhangi bir etkisinin olmadığı sonucu çıkmıştır. Burada LOGKIS değişkeninin katsayısı pozitif olmasına karşın anlamlı değildir. ISTO değişkeninin katsayısı ise, istihdam oranının ekonomik büyüme üzerindeki etkisini göstermektedir. Bu katsayı pozitif ve anlamlıdır. Bu durumu istihdam oranının ekonomik büyümeyi olumlu yönde etkilediğini göstermektedir. Uzun dönemde istihdam oranındaki bir puanlık artış sanayi üretim endeksi değerini yaklaşık 7 puan arttırmaktadır.

**Tablo 22: ARDL (4,2,7) Modeli İçin Uzun Dönem Tahmin Sonuçları**

<b>Bağımlı Değişken: Y</b>		
<b>Değişkenler</b>	<b>Katsayılar</b>	<b>t-istatistiği(prob)</b>
LOGKIS	46.10204	1.2738 (0,2048)
ISTO	7.1253	15.3360 (0.0000)*
C	-961.6735	-1.6299 (0.1054)
<b>Tanımlayıcı İstatistikler</b>		
R <sup>2</sup>	0.9610	
Düzeltilmiş R <sup>2</sup>	0.9568	
F-İstatistiği	228.4104 (0.0000)	
Serisel Korelasyon (Breusch-Godfrey LM)	2.3342 (0.3113)	
Değişen Varyans (White)	111.4363 (0.0624)	

**Not:** \* %1 düzeyinde anlamlılığı göstermektedir. LM ve White testleri için parantez içindeki olasılık değerlerinin 0.05'ten büyük olmaları gerekmektedir.

Tablo 22'nin alt bölümünde tanımlayıcı istatistiklerin sonuçları da yer almaktadır. Sırasıyla Breusch-Pagan LM testi ve White testinin olasılık değerleri %5'ten büyük olduğundan herhangi bir otokorelasyon, değişen varyans probleminin bulunmadığı belirlenmiştir. Tablo 22'de yer alan F testinin olasılık değeri, sabit terim dışındaki bağımsız değişkenlerin bağımlı değişken üzerinde anlamlı bir etkiye sahip olup olmadığının belirlenmesinde kullanılmaktadır (Yıldırım, 2013: 106; Göçer, 2015: 59). F testinin olasılık değeri "0.0000" olarak bulunmuş ve böylece bağımsız değişkenlerin bağımlı değişken üzerinde anlamlı bir etkiye sahip olduğu tespit edilmiştir. R<sup>2</sup> katsayısı ise, bağımlı değişkende meydana gelen değişimlerin ne kadarının bağımsız değişkenler tarafından açıklandığını göstermektedir. Belirlilik katsayısında beklenti, bu değer 1'e yakın olmasıdır. 1'e yakın olması modelin açıklama gücünü arttırmaktadır (Göçer, 2015: 41). Tablo 22'de görüldüğü üzere R<sup>2</sup> değeri yaklaşık 0.96 bulunmuştur ve buna göre modelin açıklama gücü yüksektir. Düzeltilmiş R<sup>2</sup> değeri ise gözlem sayısı ve değişken sayısını dikkate alarak bağımlı değişken ile bağımsız değişken arasındaki uyum ilişkisinin daha doğru tespit edilmesini sağlamaktadır. Düzeltilmiş R<sup>2</sup>'nin katsayısı yaklaşık 0.95 bulunmuştur. R<sup>2</sup>'de olduğu gibi düzeltilmiş R<sup>2</sup>'ye göre de modelin açıklama gücü yüksektir.



#### 4.4.1.3. Kısa Dönem Katsayıların Tahmini

Eşbütünleşme, seriler arasında uzun dönem ilişkisini araştırmaktadır. Hata düzeltme yaklaşımı ise, kısa dönem dinamiklerinin analiz edilmesidir. Eğer seriler eşbütünleşik ise, hata düzeltme modeli kurulabilmesi mümkün olmaktadır (Tarı, 2018: 435). Bu çalışmada eşbütünleşme ilişkisi Tablo 17’de tespit edilmiş olup, sonrasında hata düzeltme modeli (error correction model: ECM) kurulmuştur. Zaman serileri arasındaki kısa dönem ilişkisini ortaya koymak için sınır testi yaklaşımına dayalı ARDL hata düzeltme modeline başvurulmuştur. Model aşağıdaki gibidir;

$$\Delta Y_t = \beta_0 + \beta_1 ECT_{t-1} + \sum_{i=1}^m \beta_2 \Delta Y_{t-i} + \sum_{i=0}^n \beta_3 \Delta LOGKIS_{t-i} + \sum_{i=0}^p \beta_4 \Delta ISTO_{t-i} + \varepsilon_t \quad (15)$$

Yukarıdaki modelde  $ECT_{t-1}$  *hata düzeltme terimi* olup, uzun dönem ilişkisinden elde edilen hata terimleri serisinin bir dönem gecikmelisini ifade etmektedir. Modelde bu değişkenin katsayısı olan  $\beta_1$ , uzun dönemde birlikte hareket eden seriler arasında, kısa dönemde gerçekleşen sapmaların ne kadarının bir dönem sonra düzeleceğini belirtmektedir. Bu katsayının işareti ile ilgili beklenti, işaretin negatif olması yönündedir. Hata düzeltme terimi katsayısının işaretinin negatif olması, sapmaların uzun dönem denge değerine yaklaşacağını; pozitif olması ise, serilerin uzun dönem denge değerinden uzaklaşacağını göstermektedir (Göçer vd., 2012: 34). Yani,  $ECT_{t-1}$  teriminin katsayısının değeri negatif ve istatistiksel olarak anlamlı olması gerekmektedir.

**Tablo 23: ARDL (2,0,8) Modeline Dayalı Hata Düzeltme Modeli Tahmin Sonuçları**

Bağımlı Değişken: $\Delta Y$		
Değişkenler	Katsayılar	t-istatistiği(prob)
$\Delta \text{LOGKIS}$	1.1372	0.0491 (0.9608)
$\Delta \text{ISTO}$	2.5403	1.0511 (0.2950)
C	0.2292	0.9659 (0.3357)
ECT(-1)	-0.6272	-3.0628 (0.0026)*
Tanımlayıcı İstatistikler		
$R^2$	0.6148	
Düzeltilmiş $R^2$	0.5788	
F-İstatistiği	17.0699 (0.0000)	
Serisel Korelasyon (Breusch-Godfrey LM)	0.9245 (0.6299)	
Değişen Varyans (White)	115,8360 (0.2012)	

**Not:** \* %1 düzeyinde anlamlılığı göstermektedir. LM ve White testleri için parantez içindeki olasılık değerlerinin 0.05'ten büyük olmaları gerekmektedir.

Tablo 23, ARDL (2,0,8) modeline ait kısa dönem hata düzeltme modeli sonuçlarını göstermektedir. Tablo 23'te de görüldüğü gibi,  $\Delta \text{ISTO}$  değişkeninin katsayısı istatistiksel olarak anlamlı bulunamamıştır. Benzer şekilde kısa dönemde kayıt dışı istihdamdaki ( $\Delta \text{LOGKIS}$ ) değişmelerin de ekonomik büyüme üzerinde anlamlı bir etkisi yoktur.

Tablo 23'te yapılan tahmine göre hata teriminin katsayısı -0.6272 olarak bulunmuştur. Bulunan bu katsayı istatistiksel olarak %1 düzeyinde anlamlıdır ve yorumlanabilir bir büyüklüktedir. Hata düzeltme terimi katsayısının beklenildiği gibi negatif olarak bulunması, hata düzeltme mekanizmasının çalıştığını göstermektedir. Bu sonuç, kısa dönemde meydana gelen sapmaların % 62'sinin bir dönem sonra düzelerek uzun dönem dengesine ulaştığını göstermektedir. Çalışmadaki zaman serileri aylık olarak seçildiğinden burada bir dönem bir ayı temsil etmektedir. Ekonomik büyümenin uzun dönem denge değerinden sapması, her ay % 62 oranında dengeye yaklaşacaktır. Dolayısıyla bu seri,  $1/0.62=1.6$  ay sonra dengeye gelecektir.

Tablo 23'ün alt bölümünde tanımlayıcı istatistiklerin sonuçları da yer almaktadır. Sırasıyla Breusch-Pagan LM testi ve White testinin olasılık değerleri

%5'ten büyük olduğundan herhangi bir otokorelasyon, değişen varyans probleminin bulunmadığı belirlenmiştir. F testinin olasılık değeri "0.0000" olarak bulunmuş ve böylece bağımsız değişkenlerin bağımlı değişken üzerinde anlamlı bir etkiye sahip olduğu tespit edilmiştir.  $R^2$  değeri yaklaşık 0.61 bulunmuştur ve buna göre modelin açıklama gücü yüksektir. Düzeltilmiş  $R^2$  değeri ise gözlem sayısı ve değişken sayısını dikkate alarak bağımlı değişken ile bağımsız değişken arasındaki uyum ilişkisinin daha doğru tespit edilmesini sağlamaktadır. Düzeltilmiş  $R^2$ 'nin katsayısı yaklaşık 0.57 bulunmuştur.  $R^2$ 'de olduğu gibi düzeltilmiş  $R^2$ 'ye göre de modelin açıklama gücü yüksektir.

#### 4.5. Nedensellik Testi

Regresyon analizi, değişkenler arasında bağımlılık ilişkileri ile alakalıdır. Regresyon analizinde değişkenler arasındaki bağımlılık ilişkisi araştırılırken, ilk önce bağımlı ve bağımsız değişken ayrımı yapılarak ilişkinin yönü belirlenmiş olmaktadır. Ancak değişkenler arasındaki bu bağımlılık, kesin bir nedensellik ilişkisinin olduğu anlamına gelmez. Başka bir ifadeyle bağımsız değişken X'in sebep ve bağımlı değişken Y'nin sonuç olduğu bir durum değildir. Fakat nedensellik analizinde, değişkenler arasında başlangıçta belirli bir yönün ön koşul olmayıp, değişkenler arasında ilişkinin yönü araştırılmaktadır. Değişkenler arasındaki ilişki, iktisat teorisi tarafından da doğrulanmalıdır.

İki değişken arasındaki nedensellik ilişkisi; X'in Y'yi etkilemesi, Y'nin X'i etkilemesi, X ve Y'nin birbirlerini karşılıklı etkilemesi ile X ve Y'nin birbirlerini etkilememesi gibi dört olasılığın olması durumudur. Ekonometrik çalışmalarda değişkenler arasındaki nedensellik ilişkisini analiz eden ve literatürde en çok kullanılan nedensellik testi Granger (1969) tarafından geliştirilen testtir. Granger nedensellik testi aşağıdaki iki adet VAR modelinin tahminine dayanmaktadır.

$$X_t = \alpha_0 + \sum_{j=1}^m \alpha_j X_{t-j} + \sum_{j=1}^m \beta_j Y_{t-j} + \varepsilon_t \quad (16)$$

$$Y_t = \chi_0 + \sum_{j=1}^m \chi_j Y_{t-j} + \sum_{j=1}^m \delta_j X_{t-j} + \eta_t \quad (17)$$

Her iki modelde yer alan  $\varepsilon_t$  ve  $\eta_t$  hata terimleri birbirleriyle ilişkisizdir.  $m$ , mevcut zaman serisi boyutundan daha küçük olan uygun gecikme uzunluğunu göstermektedir (Granger, 1969: 431).

Granger nedensellik testine göre denklem 16 Y'den X'e doğru, denklem 17 ise, X'den Y'ye doğru nedenselliği göstermektedir. Granger nedensellik testinde öncelikle bağımlı değişkenin gecikmeli değerleri uygun gecikme sayısı ile ( $m$ ) modele bağımsız değişken olarak dahil edilirken, daha sonra aynı gecikme sayısı ile diğer değişken de modele dahil edilir. Uygun gecikme sayısının belirlenmesinde bilgi kriterlerinden yararlanılmaktadır. İlk denklemde yer alan  $\beta$  ve ikinci denklemde yer alan  $\delta$  katsayılarının Wald testi kullanılarak gecikmeleriyle birlikte topluca anlamlı olup olmadıkları sınanır ( $H_0: \beta_1 = \beta_2 = \dots = \beta_j = 0$  ve  $H_0: \delta_1 = \delta_2 = \dots = \delta_j$ ). Wald testi sonucunda elde edilen F istatistiği, F tablo değerleriyle karşılaştırılarak katsayıların sıfırdan farklı olup olmadıkları belirlenmektedir (Granger, 1969; Stock ve Watson, 2011:552).

Granger nedensellik testindeki önemli bir sorun; nedenselliğin yönünün, içerilen gecikmeli terim sayısına önemli ölçüde bağımlı olması ve özellikle durağan olmayan serilerin kullanılması durumunda ortaya çıkacak nedensellik ilişkisinin sahte olması olası bir durumdur (Gujarati, 2006:622; Menyah ve Walde-Rufael, 2013: 274). Buna benzer sorunların olmamasına yönelik olarak Dolado ve Lütkepohl (1996) alternatif bir yöntem geliştirmişlerdir. Dolado ve Lütkepohl (1996) tarafından geliştirilen nedensellik testinin temelinde yine Granger (1969) nedensellik testi yer almaktadır. Ancak Granger yönteminden farkı, Denklem 16 ve Denklem 17'de ifade edilen uygun gecikme uzunluğuna ( $m$ ) ilave gecikmeler ekleyerek Granger nedensellik testinde ortaya çıkabilecek sorunları ortadan kaldırmasıdır. Dolado ve Lütkepohl (1996) nedensellik testinin uygulanmasında ilk olarak uygun gecikme uzunluğu ( $m$ )

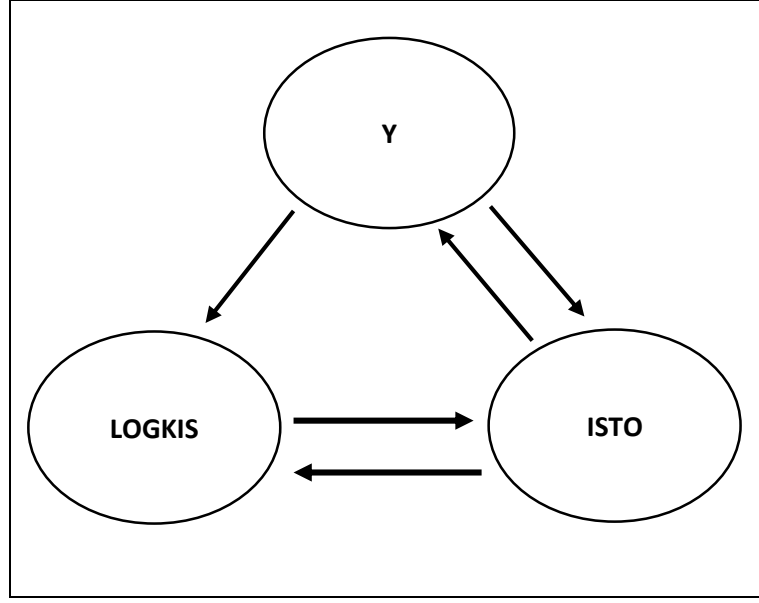
belirlenmekte, ikinci aşamada ise uygun gecikme uzunluğuna 1 eklenerek (m+1) gecikmeli VAR modeli tahmin edilmektedir.

**Tablo 24: Dolado ve Lütkepohl(1996) Nedensellik Testi Sonuçları**

Nedenselliğin Yönü	Gecikme Uzunluğu(m+1)	F İstatistiği (Prob.)	Sonuç
Y > LOGKIS	8+1	5.1345 (0.0000)	<b>Nedensellik var.</b>
LOGKIS > Y	8+1	1.6978 (0.1044)	Nedensellik yok.
Y > ISTO	7+1	4.0904 (0.0004)	<b>Nedensellik var.</b>
ISTO > Y	7+1	3.7933 (0.0009)	<b>Nedensellik var.</b>
LOGKIS > ISTO	7+1	1.9792 (0.0622)	<b>Nedensellik var.</b>
ISTO > LOGKIS	7+1	4.5523 (0.0001)	<b>Nedensellik var</b>

**Not:** Gecikme uzunluğunun seçiminde SIC kriterinden yararlanılmıştır.

Model tahmin edildikten sonra ise ilk m sayıda gecikmeye Geliştirilmiş Wald (Modifield Wald) testi uygulanmaktadır (Dolado ve Lütkepohl, 1996: 1). Wald testi sonucunda elde edilen F istatistiği Granger (1969) nedensellik testinde olduğu gibi, F tablo değerleriyle karşılaştırılarak katsayıların sıfırdan farklı olup olmadıkları belirlenmektedir. Sıfır hipotezi nedenselliğin olmadığını göstermektedir. Dolado ve Lütkepohl (1996) nedensellik testi sonuçları Tablo 24'te gösterilmiştir.



**Şekil 3: Değişkenlerin Dolado ve Lütkepohl Nedensellik İlişkileri**

Tablo 24’te görüldüğü gibi, ekonomik büyüme ve kayıt dışı istihdam arasında sadece ekonomik büyümeden kayıt dışı istihdama doğru tek yönlü nedensellik ilişkisi olduğu görülmektedir. Diğer taraftan ekonomik büyüme ile istihdam oranı ve kayıt dışı istihdam düzeyi ile istihdam oranı değişkenleri arasında karşılıklı nedensellik ilişkisinin olduğu sonucuna ulaşılmıştır. Değişkenler arasındaki nedensellik ilişkileri Şekil 3’te de ayrıca gösterilmiştir.

## 5. SONUÇ VE ÖNERİLER

### 5.1. Sonuçlar

Bu çalışmada Türkiye ekonomisi için kayıt dışı istihdam ve ekonomik büyüme arasındaki ilişki analiz edilmiştir. Ocak 2005-Haziran 2018 dönemleri arasında aylık veriler kullanılarak oluşturulan seriler, sınır testi yaklaşımıyla analiz edilmiştir. Sınır testi yaklaşımıyla yapılan analizler sonucunda seriler arasında eşbütünleşme ilişkisinin varlığı tespit edilmiştir. Eşbütünleşme ilişkisine dayanarak, serilerin uzun ve kısa dönem analizleri yapılmıştır. Son olarak da, seriler arasında nedensellik ilişkisi tespit edilmiştir.

Çalışmada kullanılan veriler aylık olarak seçildiğinden Türkiye'nin ekonomik büyüme sürecini ele almak için sanayi üretim endeksi kullanılmıştır. Çalışmamızın asıl konusu olan kayıt dışı istihdam ve ekonomik büyüme ilişkisi, ARDL sınır testi yöntemiyle incelenmiştir. Elde edilen sonuçlara göre uzun ve kısa dönem analizlerinde, kayıt dışı istihdam ile ekonomik büyüme arasında anlamlı bir ilişki bulunamamıştır. Yapılan nedensellik analizinde ise, ekonomik büyümeden kayıt dışı istihdama doğru tek yönlü nedensellik olduğu sonucuna ulaşılmıştır.

Bu sonuç, ülkemizde kayıt dışı istihdamın ekonomik büyümeden etkilendiği, ekonomik büyümenin kayıt dışı istihdam üzerinde etkili olduğu söylenebilir. Kayıt dışı istihdam, ekonomik büyümeyle birlikte hareket ettiği anlamına gelmektedir. Ülkemizde istihdam oranı ile ekonomik büyüme arasında iki yönlü bir nedensellik bulunduğu yönünde bir sonuca ulaştığımız bu çalışmada, istihdamın ekonomik büyüme üzerine olumlu bir etkisinin olduğu da görülmüştür. Ülkemizde kayıt dışı istihdamın düşürülmesi, daha güçlü bir ekonomik yapıya ulaşılması ile mümkün olabilecektir. Ancak ekonomik büyümenin kayıt dışı istihdamın nedeni sonucuna ulaşıldığı bu çalışmada, kayıt dışı istihdamın ekonomik büyümeyle birlikte hareket etmesi kayıt dışı istihdam sorununun üzerine daha çok gidilmesi gerektiğini göstermektedir.

## 5.2. Öneriler

Kayıt dışı istihdam hem gelişmiş ülkelerin hem de geliştirmekte olan ülkelerin sorunu olmuş, bundan sonraki dönemlerde de sorun olmaya devam edeceği muhtemeldir. Güçlü ekonomileri olan gelişmiş ülkeler, kayıt dışı istihdamla mücadele konusunda daha avantajlı ve kayıt dışı istihdama yönelik alınan tedbirler konusunda uygulamada zorluk çekmemektedirler. Kayıt dışı istihdam, daha çok geliştirmekte olan ülkeler için ciddi bir sorun teşkil etmektedir. Ekonomide sağlam bir yapıya sahip olmayan geliştirmekte olan ülkeler; işsizlik, enflasyon ve gelir dağılımındaki dengesizlik gibi sorunların yanında kayıt dışı istihdamla mücadele konusunda önemli adımlar atsalar da kayıt dışılık oranı düşürülemez. Kayıt dışı çalışma sadece işgücünün veya işverenlerin tercih ettiği bir çalışma biçimi olarak görmek yanlış olacaktır. Ülkelerin sahip oldukları sosyal yapı, temel ekonomik göstergeler ve sahip oldukları sosyal güvenlik sistemleriyle de doğrudan olarak alakalı olduğu söylenebilir. Kayıt dışı çalışma, iş hayatında nasıl kısmi süreli çalışma şekli varsa onun gibi bir çalışma şekli haline geldiğinde, kayıt dışı istihdamla mücadele konusu daha da zorlaşmaktadır. Kayıt dışı istihdamın toplumun bir kültürü haline geldiği görülmektedir. Kayıt dışı çalışarak kendine fazla kazanç sağlayan bireyler, kayıtlı olarak çalışan birçok bireye de olumsuz örnek olarak, bu durumun toplum içinde yayılmasına ve normal bir durum gibi algılanmasına neden olmaktadır. Sonuç olarak kayıtsız çalışma, iş hayatında kalıplaşmış bir sorun haline gelmektedir.

Kayıt dışı istihdamın Türkiye’de düşürülmesi için önemli adımlar atılmış ve atılmaya da devam edilecektir. Devlet öncelikli olarak kayıt dışı istihdamı kayıt altına alınmayı hedeflemektedir. Kayıt dışı işçi çalıştıran işyerlerinin çoğunlukta olduğu küçük ölçekli işyerleri başı çekmektedir. Bu işyerlerinin kayıt dışı işçi çalıştırmalarını önlemek, bu işyerlerine ceza uygulayarak önüne geçilmesi bu işyerlerinin faaliyetlerini devam ettirememesine neden olmaktadır. Burada küçük ölçekli işyerlerine uygulanacak işçi prim teşvikleri veya muafiyetleri sayesinde kayıt dışı çalışmaya engel olunmaya çalışılmalıdır. İşveren sorumlulukları açısından kayıt dışı istihdamın önlenmesi amaçlanırken prim muafiyetleri ve teşvikler uygulanabileceği gibi işyerlerine uygulanan vergi sistemlerine de çalıştırılan işçi sayılarına ve



çalıştırılmayan kayıt dışı işçiler nedeniyle işyerlerine ödül sisteminin getirilmesi kayıt dışı istihdamla mücadele konusunda etkili olabilir. Kayıt dışı istihdam biçimini tercih eden işçiler sorunun kalıcı olmasına ve engellenememesine neden olmaktadır. Bu konuda sosyal güvenlik bilincinin çalışma hayatındaki tüm bireylere doğrudan ve etkili bir şekilde anlatılması gerekmektedir. Kayıtlı bir şekilde işyerinde çalışan kişilere belirli dönemlerde, kanunlar çerçevesinde düzenli olarak çalıştıkları için işverenlere olduğu gibi işçilere de ödül sisteminin uygulanabilir. Bu durum kayıtlı çalışan ile kayıtsız çalışan arasındaki farkı ortaya koymak için önemli olacaktır.

Kayıt dışı istihdamla mücadelede öncelikli hedef, kayıtlı çalışan ile kayıt dışı çalışan işçi ve işveren arasındaki farkın toplum nezdinde daha net anlaşılır kılınması gerekmektedir. Yine kayıt dışı istihdamı azaltıcı, kayıtlı istihdamı teşvik eden kamu spot yayınlarına devam edilmelidir. Kamu spotu yayınlarının yanı sıra ülke televizyonlarında gösterimde olan dizi ve filmlerde kayıt dışı istihdamı eleştiren ve kayıtlı istihdama teşvik eden konuların işlenmesi, toplumda kayıt dışı istihdama karşı farkındalık oluşturulması gerekmektedir.

## KAYNAKÇA

- Acar, F. (2012). *Sosyal Güvenlik Kurumu Rehberi*. Türkiye Cumhuriyeti Sosyal Güvenlik Kurumu Başkanlığı.
- Akalın, G., ve Kesikoğlu, F. (2007). *Türkiye’de Kayıt Dışı Ekonomi ve Büyüme İlişkisi*. Zonguldak Karaelmas Sosyal Bilimler Dergisi. Cilt 3. Sayı 5. 71-87.
- Altuğ, O. (1996). *Kayıt Dışı Ekonominin Kayıt Altına Alınması*. Muhasebe Finansman Dergisi. 1.
- Altuğ, O. (1999). *Kayıt Dışı Ekonominin Boyutları*. Erciyes Üniversitesi İktisadi ve İdari Bilimler Fakültesi Dergisi. Sayı 15. 257-276.
- Aydın, E. G. (2013). *Türkiye’de Kayıtdışı İstihdam Konusu Üzerine Teorik ve Ampirik Bir Çalışma*. The International Conference on Eurasian Economies, 783-790.
- Bıçen, Ö. F., Görüş M.Ş., ve Türköz K., (2015). *Olivera-Tanzi ve Patinkin Etkilerinin Türkiye’de Geçerliliğinin İncelenmesi*. Maliye Dergisi. Sayı: 168. 170-185.
- Bolat, S., Belke, M., ve Aras O. (2011). *Türkiye’de İkiz Açık Hipotezinin Geçerliliği: Sınır Testi Yaklaşımı*. Maliye Dergisi. Sayı: 161. 347-364.
- Bölükbaş, M. (2017). *Kayıt Dışı İstihdam, Genç İşsizlik ve Ekonomik Büyüme İlişkisi: Türkiye İçin Ekonometrik Bir Analiz*. Avrupa’nın Ekonomik Konular Kongresi. Kocaeli.
- Çağlayan, E. (2006). *Enflasyon, Faiz Oranı ve Büyümenin Yurtiçi Tasarruflar Üzerindeki Etkileri*. Marmara Üniversitesi İ.İ.B.F. Dergisi. Cilt: 21. Sayı: 1. 423-438.
- Çelik, E. ve Güney, A. (2017). *Kayıt Dışı İstihdam Olgusu ve Türkiye’de Kayıt Dışı İstihdam*. İktisadiyat. Cilt 1. Sayı 1. 213-248.
- Dam, M.M., Ertekin, Ş., ve Kızılcı, N. (2018). *Türkiye’de Kayıt Dışı İstihdamın Boyutu: Ekonometrik Bir Analiz*. Dokuz Eylül Üniversitesi İktisadi ve İdari Bilimler Fakültesi Dergisi. Cilt 33. Sayı 1. 2018. 293-318
- Dikmen, N. (2012). *Ekonometri Temel Kavramlar ve Uygulamalar*. Bursa: Dora Yayınları.
- Dinler, Z. (2009). *İktisada Giriş*. Bursa: Ekin Kitabevi.
- Dolado, J. J., ve Lütkepohl, H. (1996). *Making Wald Tests Work for Cointegrated Var Systems*. Econometric Reviews. Volume 15, 369-386.

- Engle, R. F. ve Granger, C. W. J. (1987). *Co-integration and Error Correction: Representation, Estimation, and Testing*. *Econometrica*. Vol: 55. No: 2. 251-276
- Esen, E., Yıldırım, S., ve Kostakoğlu, S. F. (2012). *Feldstein-Horioka Hipotezinin Türkiye Ekonomisi İçin Sınanması: ARDL Modeli Uygulaması*. Eskişehir Osmangazi Üniversitesi İ.İ.B.F. Dergisi. Cilt: 7. Sayı: 1. 251-267.
- Göçer, İ. (2012). *Küresel Ekonomik Krizin Nedenleri ve Seçilmiş Ülke Ekonomilerine Etkileri: Ekonometrik Bir Analiz*. *Yönetim ve Ekonomi Araştırmaları Dergisi*. Sayı:17. 18-37.
- Göçer, İ., Bulut, Ş., ve Dam, M.M. (2012). *Doğrudan Yabancı Yatırımların Türkiye'nin İhracat Performansına Etkileri: Ekonometrik Bir Analiz*. *Yönetim ve Ekonomi Araştırmaları Dergisi*. Cilt: 3. Sayı: 2. 21-40.
- Göçer, İ. (2015). *Ekonometri*. İzmir: Lider Yayınları.
- Gujarati, D. N. (2006). *Temel Ekonometri*. Çev.: Ümit Şenesen ve Gülay Günlük Şenesen. İstanbul: Literatür Yayınları.
- Gujarati, D. N. ve Porter, D. C. (2012). *Temel Ekonometri*. Çev.: Ümit Şenesen ve Gülay Günlük Şenesen. İstanbul: Literatür Yayınları.
- Gülcemal, E. (2009). *Türkiye'de Kamu Kurumlarının Kayıt Dışı İstihdamla Mücadeledeki Görevleri Sosyal Güvenliğin Yaygınlaştırılmasındaki ve Denetimdeki Rollerini Kurumlar Arası Koordinasyonun Sağlanması*. Yayınlanmamış Uzmanlık Tezi Sosyal Güvenlik Kurumu Başkanlığı İzmir Sosyal Güvenlik İl Müdürlüğü.
- Granger, C.W.J. (1969). *Investigation Casual Relations by Econometric Models and Cross-Spectral Methods*. *Econometrica*. 37(3). 424-438.
- Hepaktan, C. (2006). *1980'den Günümüze, Türkiye'nin Dış Ticaret Haddindeki Yapısal Değişimin Dış Ticaret Hadleri Üzerindeki Etkisi*. Celal Bayar Üniversitesi Sosyal Bilimler Enstitüsü. Yayınlanmamış Doktora Tezi. Manisa.
- İlgin, Y. (1995). *Kayıt Dışı Ekonomi ve Türkiye'deki Boyutları*. Uzmanlık Tezi. Devlet Planlama Teşkilatı. Ankara.
- İlgin, Y. (2002). *Kayıt Dışı Ekonomiyi Tahmin Yöntemleri ve Türkiye'de Durum*. *Planlama Dergisi* Devlet Planlama Teşkilatı Kuruluşunun Yıldönümü Özel Sayısı. 145-155.
- ILO, (2013a). *Global Employment Trends 2013*. International Labour Office, Geneva.
- ILO, (2013b). *The Informal Economy and Decent Work: A Policy Resource Guide Supporting Transitions to Formality*. ILO Employment Policy Department. Geneva.
- ILO, (2018a). *Women and Men In The Informal Economy: A Statistical Picture*. Rapor. 30 Nisan 2018.

- ILO, (2018b). *Informal Employment*. Erişim Tarihi: 17.10.2018. <https://www.ilo.org/employment/units/emp-invest/informal-economy/lang--en/index.htm>
- ILO-IPEC, (2013). *Global Estimates and Trends 2000-2012*. International Labour Office (ILO), *International Programme on the Elimination of Child Labour (IPEC)* - Geneva: ILO, 2013.
- Işık, N., ve Acar, M. (2003). *Kayıt Dışı Ekonomi: Ölçme Yöntemleri, Boyutları, Yarar ve Zararları Üzerine Bir Değerlendirme*. Erciyes Üniversitesi İktisadi ve İdari Bilimler Fakültesi Dergisi. Sayı 21. 117-136.
- İkiz, A. S. (2000). *Kayıt Dışı Ekonomi ve Türkiye’de Ekonomik Büyüme Üzerine Etkileri*. Dokuz Eylül Üniversitesi Sosyal Bilimler Enstitüsü İktisat Anabilim Dalı. Doktora Tezi. İzmir.
- İpek, E. (2014). *Savunma Harcamalarının Seçilmiş Makroekonomik Değişkenler Üzerine Etkisi: ARDL Sınır Testi Yaklaşımı*. Anadolu Üniversitesi Sosyal Bilimler Dergisi. Cilt: 14. Sayı: 3. 113-126.
- KADİM Projesi, (2006). *(KADİM) Kayıt Dışı İstihdamla Mücadele*. 2006/28 Sayılı Başbakanlık Genelgesi Türkiye Cumhuriyeti Resmi Gazete, 26309, 04.10.2006.
- Kamalıoğlu, N. Ç. (2014). *Kayıt Dışı İstihdam ve Türkiye’de Uygulanan Mücadele Politikalarının Değerlendirilmesi*. Yayınlanmamış Yüksek Lisans Tezi. Hacettepe Üniversitesi Sosyal Bilimler Enstitüsü.
- Karaaslan, E. (2010). *Kayıt Dışı İstihdam ve Neden Olduğu Mali Kayıpların Bütçe Üzerindeki Etkileri: Türkiye Örneği*. Yayınlanmamış Uzmanlık Tezi. Ankara.
- Karagöl, E., Erbaykal E. ve Ertuğrul, H.M. (2007). *Türkiye’de Ekonomik Büyüme ile Elektrik Tüketimi İlişkisi: Sınır Testi Yaklaşımı*. Doğu Üniversitesi Dergisi. 72-80.
- Kaynak, M. (2011). *Ekonomik Kalkınma*. Ankara: Gazi Kitabevi.
- Kurz, H. D. ve Salvadori, N. (2003). *Theories of Economic Growth: Old And New. The Theory of Economic Growth: A ‘Classical’ Perspective*, Cheltenham: Edward Elgar, 1-22.
- Lucas, R.E. (1988). *On The Mechanics of Economic Development*. Journal of Monetary Economics, 3-42.
- Mahiroğulları, A. (2017). *Türkiye’de Kayıt Dışı İstihdam ve Önlemeye Yönelik Stratejiler*. Süleyman Demirel Üniversitesi İktisadi ve İdari Bilimler Fakültesi Dergisi. Cilt 22. Sayı 2. 547-565.
- Menyah K. ve Wolde-Rufael Y. (2013). *‘Government Expenditure and Economic Growth: The Eethiopian Experience, 1950-2007’ The Journal of Developing Areas*, 47(1), 263-280.

- Peseran, H. S., ve Y. Smith, R.J. (2001). *Bound Testing Approaches to the Analysis of Long Run Relationships*. *Journal of Applied Econometrics*. Vol.16. No.3, 289-326.
- Phillips, C. B ve Perron, P. (1988). *Testing For A Unit Root in Time Series Regression*. *Biometrika*. Vol: 75. No: 2. 335-346.
- OECD, (2009). *Promoting Pro-Poor Growth Employment*. OECD Development Centre.
- OECD, (2018). *Unemployment Rate*. Erişim Tarihi: 17.10.2018. <https://data.oecd.org/>
- Özçelik, Ö., ve Özcan, S. E. (2006). *Kayıt Dışı Ekonominin Sebepleri, Etkileri, Ölçümü ve Türkiye Örneği*. Ankara: Turhan Kitabevi.
- Romer, P.M. (1986). *Increasing Returns and Long-Run Growth*. *Journal of Political Economy*. 1002-1037.
- Sachs, J.D. ve Larrain, F.B. (1993). *Macroeconomics in The Global Economy*. New Jersey: Prentice Hall.
- Saraç, T. (2012). *Kayıt Dışı Ekonomi ve İşsizlik İlişkisi: Türkiye Örneği(2000/1-2011/2)*. *Sosyoekonomi Dergisi*. 81-204.
- Savaş, V. (1986). *Keynezyen İktisat Yıkılırken*. İstanbul: Beta Yayınları.
- Seyidoğlu, H. (2006). *İktisat Biliminin Temelleri*. İstanbul: Güzem Can Yayınları.
- Schneider, F. (2008). *Shadow Economy, Readings in Public Choice and Constitutional Political Economy*, Volume. XVI, 511-532.
- SGK, (2018). *Kayıt Dışı İstihdam Genel Bilgi*. Türkiye Cumhuriyeti Sosyal Güvenlik Kurumu. [www.sgk.gov.tr](http://www.sgk.gov.tr)
- Stock, J.H. ve Watson, M.W. (2011). *Ekonometriye Giriş*. Çev.: B. Saraçoğlu. Ankara: Efil Yayınevi.
- Taban, S. (2011). *İktisadi Büyüme Kavram ve Modeller*. Ankara: Nobel Akademik Yayıncılık.
- Taban, S. (2010). *İçsel Büyüme Modelleri ve Türkiye*. Bursa: Ekin Basım Yayın Dağıtım.
- Tarı, R. (2010). *Ekonometri*. Kocaeli: Umuttepe Yayınları.
- Tarı, R. (2018). *Ekonometri*. Kocaeli: Umuttepe Yayınları.
- T.C. Dışişleri Bakanlığı, (2018). *EASI, İstihdam ve Sosyal Yenilik Programı*. T.C. Dışişleri Bakanlığı Avrupa Birliği Başkanlığı. 2014-2020 Dönemi.
- T.C. Kalkınma Bakanlığı, (1995). *Yedinci Beş Yıllık Kalkınma Planı (1996-2000)*. Türkiye Büyük Millet Meclisi Kararı. Karar Sayısı: 374. Karar Tarihi:

18.07.1995.s53.

<http://www3.kalkinma.gov.tr/DocObjects/View/13742/plan7.pdf>

T.C. Kalkınma Bakanlığı, (2000). *Sekizinci Beş Yıllık Kalkınma Planı (2001-2005)*. Türkiye Büyük Millet Meclisi Kararı. Karar Sayısı: 697. Karar Tarihi: 27.06.2000.s212.

<http://www3.kalkinma.gov.tr/DocObjects/View/769/destek02.pdf>

T.C. Kalkınma Bakanlığı, (2006). *Dokuzuncu Kalkınma Planı (2007-2013)*. Türkiye Büyük Millet Meclisi Kararı. Resmi Gazete Sayısı: 26215. Karar Tarihi: 01.07.2006. s. 56-83.

<http://www3.kalkinma.gov.tr/DocObjects/View/13744/plan9.pdf>

T.C. Kalkınma Bakanlığı, (2013). *Onuncu Beş Yıllık Kalkınma Planı (2014-2018)*. Türkiye Büyük Millet Meclisi Kararı. Karar Sayısı: 2013/4908. Karar Tarihi: 10.06.2013.

[http://www3.kalkinma.gov.tr/DocObjects/view/15089/Onuncu\\_Kalk%C4%B1nma\\_Plan%C4%B1.pdf](http://www3.kalkinma.gov.tr/DocObjects/view/15089/Onuncu_Kalk%C4%B1nma_Plan%C4%B1.pdf)

TCMB, (2018). *Elektronik Veri Dağıtım Sistemi*. Erişim Tarihi: 18.10.2018.

<https://evds2.tcmb.gov.tr/>

T.C. Resmi Gazete, (2004). *Çocuk ve Genç İşçilerin Çalıştırılma Usul ve Esasları Hakkında Yönetmelik*. T.C. Çalışma ve Sosyal Güvenlik Bakanlığı. Sayı: 25425. 6 Nisan 2004.

The World Bank, (2018). *Employment to population ratio, 15+, total (%) (modeled ILO estimate)*. <http://databank.worldbank.org/data>.

Tunç, M. (2007). *Kayıt Dışı İstihdamla Mücadelede Geliştirilen Stratejiler, Uygulanan Politikalar ve Gelişmiş Ülke Örnekleri*. T.C. Çalışma ve Sosyal Güvenlik Bakanlığı Türkiye İş Kurumu Genel Müdürlüğü. Uzmanlık Tezi. Ankara.

Turan, T. (2008). *İktisadi Büyüme Teorisine Giriş*. İstanbul: Yalın Yayıncılık.

TÜİK, (2018). *İşgücü İstatistikleri (2014 ve sonrası)*. Erişim Tarihi: 02.10.2018.

<https://biruni.tuik.gov.tr>

United Nations Development Programme (UNDP), (2005). *Human Development Report*. New York: Oxford University Press.

Us, V. (2004). *Kayıt Dışı Ekonomi Tahmini Yöntem Önerisi: Türkiye Örneği*. Türkiye Ekonomi Kurumu Tartışma Metni 2004/17.

Ünsal, E. (2007). *İktisadi Büyüme*. Ankara: İmaj Yayınevi.

Ünsal, E. (2013). *İktisadi Büyüme*. Ankara: İmaj Yayınevi.

Üstünel, B. (1988). *Ekonominin Temelleri*. Ankara: Doğan Yayınevi.