

YEREL HALKIN BOŞ ZAMAN VE REKREASYON FAALİYETLERİ ÜZERİNE BİR ARAŞTIRMA: NEVŞEHİR ÖRNEĞİ

Cevdet AVCIKURT¹, M. Oğuzhan İLBAN², Kürşat ÖZCAN³

¹Balıkesir Üniversitesi Turizm İşletmeciliği ve Otelcilik Yüksekokulu, Doçent Dr.

²Erciyes Üniversitesi Nevşehir Meslek Yüksekokulu, Turizm ve Otel İşletmeciliği Programı Öğretim Gör.

³Erciyes Üniversitesi Nevşehir Turizm İşletmeciliği ve Otelcilik Yüksekokulu, Okutman

A SURVEY ON LEISURE AND RECREATION ACTIVITIES OF LOCAL PEOPLE:AN EXAMPLE FROM NEVŞEHİR

Abstract :Recreation concept, formed within the industrial revolution and developed up to nowadays, has become more crucial day by day and has influenced the future of the societies. This study aims at finding out how the demographic features effect the preferencenses among the alternative activities of recreation. Primary and secondary data are used in this study. Questionnaire forms, prepared on the base of literature are used as means of collecting data. Two hundred questionnaire forms were collected. In this study, demographic characteristics of the sample, as being independent variables are compared to the recreational preferences, as being dependent variables by applying statistical techniques. Consequenses and suggestions obtained from this study are explained at the end of the study.

Keywords : Recreation, Leisure, Local People, Social Development

YEREL HALKIN BOŞ ZAMAN VE REKREASYON FAALİYETLERİ ÜZERİNE BİR ARAŞTIRMA: NEVŞEHİR ÖRNEĞİ

Özet : Sanayi devrimi ile birlikte oluşan ve günümüze dek gelişen boş zaman değerlendirme olgusu her geçen gün önemini artırmakta ve hatta toplumların geleceğini ciddi olarak etkilemektedir. Bu çalışmada, demografik özelliklerin, boş zamanlar değerlendirilirken alternatifler arasındaki tercihlerde ne türlü etkilere sebep olduğunun ortaya çıkarılması amaçlanmaktadır. Çalışmada birincil ve ikincil verilerden yararlanılmıştır. Birincil veri toplama aracı olarak mevcut yazın doğrultusunda hazırlanan anket formlarından kullanılmıştır. Toplam ikiyüz anket formu doldurtulabılmıştır. Çalışmada Nevşehir ilindeki katılımcıların demografik özellikleri bağımsız değişkenleri ile, boş zaman tercihleri değerlendirme konusundaki bağımlı değişkenler istatistiksel teknikler kullanılarak karşılaştırılmıştır. Araştırmada elde edilen sonuçlar ve öneriler çalışma sonunda açıklanmıştır

Anahtar Kelimeler: Rekreasyon, Boş Zaman, Yerel Halk, Toplumsal Gelişme.

I. GİRİŞ

"Boş zamanları iki tarafı keskin bir kılıca benzetmek mümkündür. Olumlu kullanılırsa kişisel ve toplumsal gelişim, olumsuz kullanılırsa, bunalım, başıbozukluk gibi problemler doğurabilmektedir" [1].

Sanayi devrimi ile birlikte oluşan ve günümüze dek gelişen boş zaman değerlendirme olgusu her geçen gün önemini artırmakta ve hatta toplumların geleceğini ciddi olarak etkilemektedir. Boş zaman kavramı günümüzde çağdaş sanayi toplumunun yapısal bir özelliğini oluşturmaktadır [2]. Aynı zamanda boş zaman kavramı insanların çalışma ve fizyolojik ihtiyaçlarının karşılanması dışındaki özgür olarak dinlenme, başarı kazanma, kişisel gelişim, eğlenme için kullandıkları zaman olarak ifade edilebilir [3]. Bir başka şekilde boş zaman etkinliği, "kişinin mesleki, ailesel ve toplumsal ödevlerini yerine getirdikten sonra özgür iradesiyle girişebileceği dinlenme, eğlenme, bilgi yada becerilerini geliştirme, toplum yaşamına gönüllü olarak katılma gibi

bir dizi uğraşlardır" denilebilir [4]. Boş zamanın üç fonksiyonu bulunmaktadır. Rahatlama, eğlenme ve kendini geliştirme. Boş zamanın bu üç fonksiyonu sayesinde, insanlar yorgunluktan, sıkıntıdan kurtulur ve günlük monotonluktan uzaklaşır [5].

Boş zaman faaliyetlerinin gelişimiyle birlikte rekreasyon faaliyetlerinin önemi birçok gelişmiş ve gelişmekte olan ülkelerde giderek artmaktadır. Rekreasyon bugünün gelişmiş ve gelişmekte olan toplumlarında, özellikle boş zaman artmasıyla orantılı olarak önemi ve değeri giderek artan bir kavramdır [1]. Rekreasyon, eğlence ve dinlenme gibi bir çok faaliyetlere ayrılan boş zamanlardan oluşur [6].

Rekreasyonla ilgili olarak girişilecek bir çalışmada öncelikle ele alınması gereken konuların başında hiç kuşkusuz rekreasyon faaliyetlerinin temelini oluşturan boş zaman faaliyetleri alır. Çünkü, rekreasyon her şeyden önce boş zamanı olan insanların gerçekleştirebildikleri ve çalışma saatlerinin dışında katılabildikleri faaliyetler

bütünüdür. ABD'de yapılan bir araştırmaya göre Amerikalıların boş zaman alışkanlıklarına bakıldığında ilk sırada Film/Sinema Seyretmek, Bahçe İşleriyle Uğraşmak, Bir TV Programını Kaydetmek, Spor Yapmak ve Sportif Faaliyetlere Katılmak en yaygın faaliyetler olarak belirlenmiştir [7].

Boş zaman, kişi tarafından özgürce seçilen ve kullanılan bir zaman aralığı olarak tanımlanmakla beraber, içinde yaşanan toplumdaki soyutlanamaz [8]. Rekreatif faaliyetlerin gerçekleştirilmesinde rol oynayan boş zaman kavramı, aynı zamanda toplumların bu faaliyetlere katılımları esnasında düşünceleri, ifadeleri, tutum ve davranışlarıyla birlikte bu faaliyetler sonucunda edindikleri zararlı ya da yararlı alışkanlıkların oluşmasında da önemli rol oynamaktadır.

Yapılan çalışmalar, rekreasyon uygulamalarının sosyal - kültürel – ekonomik kalkınma, eğitimde başarı, çalışma verimi, beden ve ruh sağlığının korunması, sağlıklı nesiller yetiştirme, zararlı davranışlardan korunma gibi hususlarda önemli derecede olumlu etkileri ortaya koymaktadır.

Toplumlar açısından bu kadar önemli olan boş zaman değerlendirme kavramı ile ilgili her türlü araştırma ve değerlendirme aynı oranda önem arz etmektedir. Rekreasyon faaliyetlerinin organizasyonu, planlanması, yönlendirilmesi ve yönetilmesi sırasındaki başarı, toplumları oluşturan bireylerin kişisel özelliklerinin iyi tespit edilerek, uygulamalarla ilişkilendirilmesine bağlıdır. Bunu sağlarken de toplumsal boş zaman değerlendirme programlarının oluşturulması ve bunların yönetilmesi hususuna dikkat edilmelidir. Toplumsal boş zaman değerlendirme programları, planlama, zamanlama, kontrol ve geniş hizmet ağı sunan personelin kullanımını ayrıca toplum içindeki aktif, pasif, rutin, değişken ve özel aktiviteleri de içerir. Boş zaman değerlendirme faaliyetlerinin insanların istek ve ihtiyaçları dikkate alınarak belirlenmelidir. Bu da boş zaman değerlendirme organizasyonlarının varlığının nedenidir [9].

Boş zaman faaliyetleri düzenlenirken halkbilimi ile yakından ilişkili olmasında fayda vardır. Çünkü halkbiliminin, halk edebiyatı, halk müziği, halk dansları, el sanatları, halk mimarisi, halk hekimliği, halk tiyatrosu, halk mutfağı, gelenek-görenek ve inançlar, halk eğlenceleri ve oyunları gibi çeşitli alt dalları bulunmaktadır [10]. Bu dallar yardımıyla, toplumda ayrı ayrı bölgelerde yaşayan bireylerin özelliklerine göre uygun boş zaman değerlendirme faaliyetleri düzenlenip uygulanabilir. Böylece kişilerin bağımsız olarak katıldıkları boş zaman değerlendirme faaliyetlerine katılım oranlarının yükseltilebileceği gibi, zararlı sayılabilecek boş zaman değerlendirme faaliyetlerine olan tercih azalabilir.

Yukarıdaki açıklamalar doğrultusunda, bu çalışmada Nevşehir ilindeki yerel halkın boş zaman değerlendirme tercihleri ve etkilerin arasında anlamlı bir ilişki bulunup bulunmadığı ile boş zaman değerlendirme tercihleri ile demografik özellikler arasında bir ilişkinin olup olmadığının belirlenmesi amaçlanmıştır.

I. MATERYAL VE METOT

I.1 Araştırmanın Amacı ve Önemi

Bu çalışma, boş zaman değerlendirme alışkanlıklarının, toplumsal öneminin yüksek olduğu düşünüldüğünden, toplumu oluşturan bireylerin özellikleri ile boş zaman değerlendirme tercihleri arasındaki ilişkinin kurularak, toplumsal boş zaman değerlendirme organizasyonlarının ulusal ve bölgesel planlanmasına katkı sağlaması açısından önem arz etmektedir.

I.2 Araştırmanın Yöntemi

Araştırmada birincil ve ikincil verilerden yararlanılmıştır. Birincil veri toplama aracı olarak, mevcut yazın doğrultusunda hazırlanan anket formları kullanılmıştır. Anket ön görüşme ve kurumsal çalışmalardan çıkarılan 10 sorudan oluşmaktadır. 1-7 arası sorular, katılımcıların demografik özelliklerinin tespit edilmesine, 8-10 arası sorular boş zaman tercihleri ve boş zaman faaliyetlerinin etkilerinin belirlenmesine yöneliktir.

I.3 Araştırmanın Evreni ve Örneklemi

Anketler, Mart-Nisan 2003 aylarında Nevşehir'de ikamet eden kişilere tesadüfi olmayan örnekleme yöntemlerinden *kolayda örnekleme* yöntemi kullanılarak uygulanmıştır. Bu örneklem yönteminde, örnek sayısı ve örnek içinde yer alan elemanlar istatistiksel olarak tesadüfi olmayan yollarla belirlenir [11]. Bu nedenle, tesadüfi olmayan örnekleme yöntemiyle belirlenen örneklere dayalı yapılan çalışmaların sonuçlarının istatistiksel olarak genellenmesi oldukça güç olabilmektedir. Ancak, bu çalışmada da olduğu gibi, anakütle içinde yer alan elemanlara ve elemanların sayısına ilişkin kesin bir bilgi olmadığı durumlarda, istatistiksel olarak tesadüfi olmasa da belirli bir örneğe dayalı elde edilen bilgiler ışığında mevcut durum hakkında birtakım kestirimlerde bulunabilmek için *kolayda örnekleme* yönteminden yararlanılabilir [11,12] Toplam 200 anket doldurtulabilmektedir.

I.4 Verilerin Analizi

Anket verilerinin çözümünde SPSS 9.05 for Windows programından yararlanılmıştır. Analizlerde,

yüzde ve frekans yöntemi, Crosstabs (Çapraz Tablo) özetleri, Korelasyon testi kullanılmıştır. Crosstabs (çapraz tablo) özetleri ile bağımsız değişkenlere göre bağımlı değişkenlerin öncelikli tercih edilirligi karşılaştırılmıştır. Demografik özelliklere göre boş zaman değerlendirme tercihleri arasında anlamlı bir ilişki olup olmadığı $P<0.05$

ve $P<0.01$ olasılıkla Korelasyon testi uygulanarak belirlenmeye çalışılmıştır.

II. UYGULAMA ÇALIŞMASI BULGULARI

Katılımcıların Demografik ve Sosyo-Ekonomik Özelliklerine İlişkin Frekans ve Yüzde Değerleri Tablo 1'de görülmektedir.

Tablo 1: Katılımcıların Demografik ve Sosyo-Ekonomik Özelliklerine İlişkin Bulgular

Cinsiyet	Frekans (n)	Yüzdesel Dağılım (%)
Bayan	76	38,0
Bay	124	62,0
Toplam	200	100,0
Yaş		
24 yaş ve altı	79	39,5
25-34	56	28,0
35-44	45	22,5
45-54	16	8,0
55 yaş ve yukarısı	4	2,0
Toplam	200	100,0
Eğitim Durumu		
İlköğretim	10	5,0
Ortaöğretim	39	19,5
Önlisans	53	26,5
Lisans	71	35,5
Lisansüstü	27	13,5
Toplam	200	100,0
Meslek		
Akademisyen	32	16,0
Memur	15	7,5
Öğretmen	13	6,5
Öğrenci	64	32,0
Turizmci	16	8,0
Kamuda Yönetici	9	4,5
İşçi	12	6,0
Beden Eğitimi Öğretmeni	8	4,0
Polis Memuru	15	7,5
Serbest Meslek	7	3,5
Antrenör	6	3,0
Mühendis	3	1,5
Toplam	200	100,0
Medeni Durum		
Evli	92	46,0
Bekar	107	53,5
Dul	1	0,5
Toplam	200	100,0
Gelir Düzeyi		
250 milyon ve altı	54	27,0
251-500 milyon	32	16,0
501-750 milyon	67	33,5
751 milyon -1 milyar	33	16,5
1 milyar ve üzeri	14	7,0
Toplam	200	100,0

Anketin ilk bölümünü oluşturan demografik özellikleri belirten sorulara verilen cevaplar Tablo 1 de görülmektedir. Bu tabloda görüldüğü gibi Ankete cevap veren 200 katılımcıdan %62 erkek, %38'i bayandır. Katılımcıların yaş durumu incelendiğinde, 24 yaş ve altı arasında olanlar %39,5, 25-34 yaş grubu arasında olanlar %28,0, 35-44 yaş grubu arasında olanlar %22,5, 45-54 yaş grubu arasında olanlar %8,0, 55 ve yukarı yaş grubu ise %2,0'lık bir orandadır. Katılımcılar arasında eğitim durumu açısından en yüksek yüzdeyi %35,5 'luk oranla lisans mezunları oluşturmaktadır. Daha sonra sırasıyla önlisans, orta öğretim, lisansüstü ve ilköğretim şıkları

gelmektedir. Mesleki açıdan dağılım %32,0 ile en yüksek yüzdeyi öğrenciler oluşturmaktadır. Bunu sırasıyla akademisyenler, memur, öğretmen, turizmci, işçiler, kamuda yöneticiler, esnaf, antrenör ve mühendisler izlemektedir. Katılımcıların medeni durumları incelendiğinde %46,0'sı evli, %53,5'i bekar ve %0,5'i de dul olarak görülmektedir. Gelir düzeyi durumlarına bakıldığında %33,5 ile 501-750 milyon geliri olanlar en yüksek yüzdeyi oluşturmaktadır. Daha sonra sırasıyla 250 milyon ve altı, 751 milyon – 1 milyar, 251-500 milyon, 1 milyar ve üzeri geliri olanlar gelmektedir.

Tablo 2: Katılımcıların Boş Zaman Tercihlerine İlişkin Frekans ve Yüzde Dağılımları

Boş Zaman Tercihleri	Tercih Eden		Tercih Etmeyen		Toplam	
	f	%	f	%	f	%
Televizyon	142	71,0%	58	29,0%	200	100,0%
Okuyarak	138	69,0%	62	31,0%	200	100,0%
Spor	98	49,0%	102	51,0%	200	100,0%
Akraba ve Arkadaş Ziyareti	97	48,5%	103	51,5%	200	100,0%
Sinema Tiyatro Konser	73	36,5%	127	63,5%	200	100,0%
Kahvehane – Oyun Salonu	55	27,5%	145	72,5%	200	100,0%
Gelistirme Kursları	28	14,0%	172	86,0%	200	100,0%
Kulup Dernek Vakıf Hizmetleri	27	13,5%	173	86,5%	200	100,0%
Havuz Plaj Deniz	21	10,5%	179	89,5%	200	100,0%
El Sanatları	20	10,0%	180	90,0%	200	100,0%
Diğer	19	9,5%	181	90,5%	200	100,0%
Boş Zamanım Olmuyor	14	7,0%	186	93,0%	200	100,0%
El İşleri	12	6,0%	188	94,0%	200	100,0%
Kutlama – Parti	11	5,5%	189	94,5%	200	100,0%
Sergi Defile	7	3,5%	193	96,5%	200	100,0%
Kolleksiyonculuk	5	2,5%	195	97,5%	200	100,0%
Sahne Sanatları	3	1,5%	197	98,5%	200	100,0%

Katılımcıların boş zaman faaliyetlerinde öncelikli önem derecelerine göre ilk 5 tercihleri değerlendirildiğinde;1. sırayı 142 kişinin tercih ettiği televizyon izlemek gelmektedir. Daha sonra, 2 sırada 132 katılımcının tercih ettiği okuyarak, 3 sırada 98 kişinin

tercih ettiği spor yaparak gelmektedir. Bunları akraba ve arkadaş ziyareti, sinema-tiyatro ve konsere giderek, kahvehane kiraathanene vb giderek takip etmektedir. En az tercih edilenler ise sergi defile vb giderek, koleksiyonculuk yaparak ve sahne sanatları ile uğraşarak olmuştur.

Tablo 3: Katılımcıların Boş Zaman Değerlendirme Faaliyetlerinin Etkilerine İlişkin Seçimlerinin Frekans ve Yüzde Dağılımları

Etkiler	Tercih Eden		Tercih Etmeyen		Toplam	
	F	%	f	f	%	f
Dinlendirici	135	67,5%	65	32,5%	200	100,0%
Rahatlatıcı	132	66,0%	68	34,0%	200	100,0%
Eğlendirici	113	56,5%	87	43,5%	200	100,0%
Mutlu Edici	95	47,5%	105	52,5%	200	100,0%
Eğitici	92	46,0%	108	54,0%	200	100,0%
Beseri İlişki	63	31,5%	137	68,5%	200	100,0%
Sağlık Kazandırıcı	52	26,0%	148	74,0%	200	100,0%
Hayata Bağlayıcı	50	25,0%	150	75,0%	200	100,0%
Heyacan Verici	27	13,5%	173	86,5%	200	100,0%
Sosyal Statü	27	13,5%	173	86,5%	200	100,0%
Diğer	2	1,0%	198	99,0%	200	100,0%

Katılımcıların boş zaman faaliyetlerinin etkilerine yönelik öncelikli önem derecelerine göre ilk 3 tercihleri değerlendirildiğinde; 1. sırayı 135 kişinin tercih ettiği dinlendirici, 2. sırayı 132 kişi ile rahatlatıcı, 3. sırayı ise

113 kişi ile eğlendirici almıştır. Son tercihler ise 27 kişi ile heyecan verici ve sosyal statü kazandırıcı olarak belirlenmektedir.

Tablo: 4 Demografik Özelliklere Göre Boş Zaman Değerlendirme Tercihleri Arasındaki Korelasyon

Boş Zaman Değerlendirme Faaliyetleri		Cinsiyet	Yaş	Eğitim Durumu	Meslek	Medeni Durum	Gelir Düzeyi
Havuz, Plaj, Deniz vb.	Pearson Correlation	-,096	,202	-,07	,590**	,236	,053
	Sig. (1-tailed)	,340	,190	,380	,002	,152	,409
	N	21	21	21	21	21	21
Koleksiyonculuk	Pearson Correlation	,373	,244	,626	-,268	,000	-,144
	Sig. (1-tailed)	,268	,346	,129	,331	,500	,408
	N	5	5	5	5	5	5
Kutlama, partiler vb.	Pearson Correlation	-,216	,148	,000	-,428	,428	-,223
	Sig. (1-tailed)	,262	,332	,500	,095	,095	,255
	N	11	11	11	11	11	11
Kllüp, Dernek ve Vakıf vb. Yerlere Giderek	Pearson Correlation	-,227	,113	,228	-,340	-,156	-,199
	Sig. (1-tailed)	,127	,288	,126	,041	,219	,160
	N	27	27	27	27	27	27
Sinema, Tiyatro, Konser vb. Yerlere Giderek	Pearson Correlation	,236*	,129	-,038	,086	,037	,104
	Sig. (1-tailed)	,022	,138	,376	,236	,377	,191
	N	73	73	73	73	73	73
Sergi, defile vb. Katılarak	Pearson Correlation	,447	-,858	,084	-,175	,655	,014
	Sig. (1-tailed)	,158	,007	,429	,354	,055	,488
	N	7	7	7	7	7	7
Spor Yaparak	Pearson Correlation	-,217*	,193*	-,081	-,029	,007	,019
	Sig. (1-tailed)	,016	,028	,213	,389	,474	,428
	N	98	98	98	98	98	98
Geliştirme Kurslarına Katılarak	Pearson Correlation	,264	,091	-,039	-,196	-,366*	,137
	Sig. (1-tailed)	,087	,322	,423	,159	,028	,244
	N	28	28	28	28	28	28
Akraba Ziyaretlerinde Bulunarak	Pearson Correlation	-,060	-,131	,172*	-,078	,190*	-,184
	Sig. (1-tailed)	,281	,101	,046	,223	,031	,035
	N	97	97	97	97	97	97

* 0,05 düzeyinde anlamlı korelasyon (Tek Uçlu).

** 0,01 düzeyinde anlamlı korelasyon (Tek Uçlu).

Boş Zaman Değerlendirme Faaliyetleri		Cinsiyet	Yaş	Eğitim Durumu	Meslek	Medeni Durum	Gelir Düzeyi
Gazete, dergi, Kitap, Makale vb. Okuyarak	Pearson Correlation	,001	-,209**	-,203**	,109	,157	-,296
	Sig. (1-tailed)	,498	,007	,008	,102	,033	,000
	N	138	138	138	138	138	138
Televizyon İzleyerek	Pearson Correlation	-,128	-,213**	,289**	-,328	,156	-,103
	Sig. (1-tailed)	,064	,006	,000	,000	,032	,111
	N	142	142	142	142	142	142
El Sanatlarıyla Uğraşarak	Pearson Correlation	,263	,051	,237	,059	,080	,053
	Sig. (1-tailed)	,131	,415	,158	,403	,369	,412
	N	20	20	20	20	20	20
Sahne Sanatlarıyla Uğraşarak	Pearson Correlation	-1,000	,a	-1,000	,a	,a	,500
	Sig. (1-tailed)	,000	,	,000	,	,	,333
	N	3	3	3	3	3	3
Kahvehane, Oyun Salonları, Bar, Kafe vb. Giderek	Pearson Correlation	-,438**	-,428**	,464**	-,578	,212	-,341
	Sig. (1-tailed)	,000	,001	,000	,000	,060	,005
	N	55	55	55	55	55	55
Diğer	Pearson Correlation	,201	-,414	,238	,113	,480	-,262
	Sig. (1-tailed)	,205	,039	,163	,322	,019	,139
	N	19	19	19	19	19	19

* 0,05 düzeyinde anlamlı korelasyon (Tek uçlu).

** 0,01 düzeyinde anlamlı korelasyon (Tek uçlu).

Cinsiyetlere Göre :

Tablo 4 :Boş Zamanım Olmuyor Tercihini Kullananların Cinsiyetlere Göre Karşılaştırılması

Boş Zamanım Olmuyor		Önem Sırası		Total
		1.önem		
Cinsiyetiniz	Bayan	0		0
	Bay	14		14
Cinsiyetiniz	Bayan (n=76)	-		-
	Bay (n=124)	%11,3		%11,3

Tablodan anlaşıldığı gibi toplam 14 kişinin değerlendirdiği "boş zamanım olmuyor" seçeneğinin tamamını baylar kullanmıştır. Bu neticeye göre bayların

çalışma yoğunluklarının daha fazla olduğu, ya da bayların boş zaman oluşturma konusunda bayanlar kadar becerikli olmadıkları söylenebilir.

Tablo 5 :Sinema – Tiyatro – Konser v.b. Faaliyetlere Katılanların Öncelikli Tercihlerinin, Cinsiyetlerine Göre Karşılaştırılması ve Korelasyon

Sinema, Tiyatro, Konser vb. Faaliyetlere Katılarak		Önem sırası					Total
		1.önem	2.önem	3.önem	4.önem	5.önem	
Cinsiyetiniz	Bayan	8	10	9	6	5	38
	Bay	1	9	10	7	8	35
Cinsiyetiniz Frekans	Bayan(n=76)	%10,5	%13,2	%11,9	%7,9	%6,5	%50
	Bay(n=124)	%0,8	%7,2	%8,0	%5,7	%6,5	%28,2

Pearson Correlation	,236*
Sig. (1-tailed)	,022
N	73

Tablodaki verilere göre; faaliyetlere katılanların 1. ve 2. önem sıraları dikkate alındığında, bayanların %23,7, bayların ise sadece %8 oranla katılım gösterdikleri

görülmektedir. Buna göre, bayanların boş zamanlarında sinema – tiyatro – konser v.b. faaliyetleri daha fazla tercih ettikleri söylenebilir. Sinema, tiyatro, konser v.b. katılımında cinsiyet faktörüyle anlamlı bir ilişki vardır.

Tablo 6 :Spor Yapanların Öncelikli Tercihlerinin Cinsiyetlerine Göre Karşılaştırılması ve Korelasyon

Spor Yaparak		Önem sırası					Total
		1.önem	2.önem	3.önem	4.önem	5.önem	
Cinsiyetiniz	Bayan	7	6	7	6	3	29
	Bay	27	20	11	8	3	69
Cinsiyetiniz	Bayan(n=76)	%9,2	%7,8	%9,2	%7,8	%4,0	%38,1
Frekans	Bay(n=124)	%21,7	%16,1	%8,8	%6,5	%2,5	%55,6

Pearson Correlation	-,217*
Sig. (1-tailed)	,016
N	98

Tablodaki değerlere göre, 1. ve 2. önem sıraları dikkate alındığında, bayların %37,8, bayanların ise %17 oranla spor yapmayı tercih ettikleri görülmektedir. İlk beş tercih toplamında ise, bayların %55,6'sının, bayanların ise %38,1'inin spor faaliyetlerine katıldıkları

belirlenmektedir. Buna göre bayların boş zamanlarında sportif faaliyetlere katılmayı bayanlara oranla daha fazla tercih ettikleri söylenebilir. Sportif boş zaman değerlendirme faaliyetlerinin seçiminde cinsiyetlerin rolünün anlamlı bir ilişkisi olduğu söylenebilir.

Tablo 7 : Boş Zamanlarında Kahvehane – Oyun Salonları v.b. Gidenlerin Öncelikli Tercihlerinin Cinsiyetlerine Göre Karşılaştırılması ve Korelasyon

Kahvehane – Oyun Salonu v.b. Giderek		Önem sırası					Total
		1.önem	2.önem	3.önem	4.önem	5.önem	
Cinsiyetiniz	Bayan	-	-	1	2	9	12
	Bay	4	9	9	12	9	43
Cinsiyetiniz	Bayan(n=76)	-	-	%1,3	%2,6	%11,8	%15,7
Frekans	Bay(n=124)	%3,3	%7,2	%7,2	%9,7	%7,2	%34,6

Pearson Correlation	-,438**
Sig. (1-tailed)	,000
N	55

Boş Zamanlarında Kahvehane – Oyun Salonları v.b.gidenlerin %34,6 bay, %15,7 bayarlardan oluştuğu görülmektedir. Bu seçeneğin bayanların 1. ve 2. tercihlerinde yer almaması dikkat çekici olup, bayların

boş zaman değerlendirme tercihleri arasında önemli bir yer tuttuğu söylenebilir. Boş zamanlarını kahvehane, oyun salonları vb. yerlere giderek değerlendirenlerin cinsiyetleri ile anlamlı bir ilişki olduğu söylenebilir.

Yaş Guruplarına Göre :**Tablo 8 : Boş Zamanlarında Spor Yapanların Öncelikli Tercihlerinin Yaş Guruplarına Göre Karşılaştırılması ve Korelasyon**

Spor Yapararak		Önem sırası					Total
		1.önem	2.önem	3.önem	4.önem	5.önem	
Yaş Gurupları	24 yaş ve altı	16	13	7	5	2	43
	25-34	13	10	4	5	3	35
	35-44	4	3	3	2	1	13
	45-54	1	-	4	-	-	5
	55 ve yukarısı	-	-	-	2	-	2
Yaş Gurupları	24 yaş ve altı(n=79)	%20,3	%16,5	%8,9	%6,3	%2,5	%54,4
	25-34(n=56)	%23,2	%17,9	%7,1	%8,9	%5,4	%62,5
	35-44(n=45)	%8,9	%6,6	%6,6	%4,4	%2,3	%28,8
	45-54(n=16)	%6,2	-	%25,0	-	-	%31,2
	55 ve yukarısı(n=4)	-	-	-	%50	-	%50

Pearson Correlation	,193*
Sig. (1-tailed)	,028
N	98

Boş zamanlarında Spor yapmayı tercih eden 25 – 34 yaş arası grup %62,5 ile ilk sırayı aldıği görülmektedir. Hemen sonra 24 yaş ve altı gurubunun %54 ile bunu takip ettiđi ve sportif faaliyetlerde katılımın yaş ile anlamlı bir ilişki içerisinde olduđu söylenebilir.

Tablo:9 Boş Zamanlarında Gazete, Dergi, Makale vb. Okuyarak Deđerlendirenlerin Öncelikli Tercihlerinin Yaş Guruplarına Göre Karşılaştırılması ve Korelasyon

Gazete, Dergi, Kitap, Makale vb. Okuyarak		Önem sırası					Total
		1.önem	2.önem	3.önem	4.önem	5.önem	
Yaş Gurupları	24 yaş ve altı	11	21	16	11	6	65
	25-34	19	9	6	4	-	38
	35-44	6	9	2	3	1	21
	45-54	5	2	2	1	-	10
	55 ve yukarısı	-	-	-	-	-	-
Yaş Gurupları	24 yaş ve altı(n=79)	%13,9	%26,5	%20,2	%13,9	%7,5	%83,0
	25-34(n=56)	%33,9	%16,7	%10,8	%7,1	-	%68,5
	35-44(n=45)	%13,3	%20,0	%4,4	%6,7	%2,2	%46,6
	45-54(n=16)	%31,2	%12,5	%12,5	%6,3	-	%62,5
	55 ve yukarısı(n=4)	-	-	-	-	-	-

Pearson Correlation	-,209**
Sig. (1-tailed)	,007
N	138

24 yaş ve altı gurubunun %83,0, 25-34 yaş gurubunun %68,5, 45-54 yaş guruplarının ise %62,5 oranlarla boş zamanlarını okuyarak geçirmeyi tercih ettikleri, 24 yaş ve altı gurubunun daha fazla okuma tercinde öğrencilerin, öğretmenlerin ve

akademisyenlerin olmasının etkili olduđu düşünülmektedir. Buna bađlı olarak boş zamanlarını okuyarak deđerlendirme seçiminde yaş guruplarıyla anlamlı bir ilişki olduđu söylenebilir. Yaş gurupları ilerledikçe okuma oranının ters yönlü gerçekleştiđi söylenebilir.

Tablo 10 : Boş Zamanlarında Televizyon İzleyenlerin Öncelikli Tercihlerinin Yaş Guruplarına Göre Karşılaştırılması ve Korelasyon

Televizyon İzleyerek		Önem sırası					Total
		1.önem	2.önem	3.önem	4.önem	5.önem	
Yaş Gurupları	24 yaş ve altı	28	8	11	10	6	63
	25-34	12	8	7	5	3	35
	35-44	15	9	4	2	-	30
	45-54	5	3	-	2	-	10
	55 ve yukarısı	4	-	-	-	-	4
Yaş Gurupları	24 yaş ve altı(n=79)	%35,4	%10,1	%13,9	%12,7	%7,6	%79,7
	25-34(n=56)	%21,4	%14,3	%12,5	%8,9	%5,5	%62,5
	35-44(n=45)	%33,3	%20,0	%8,8	%4,4	-	%66,6
	45-54(n=16)	%31,3	%18,8	-	%12,5	-	%62,5
	55 ve yukarısı(n=4)	%100	-	-	-	-	%100

Pearson Correlation	-,213**
Sig. (1-tailed)	,006
N	142

24 yaş ve altı gurubunun %79,7, 35-44 yaş gurubunun %66,6, 25-34 ve 45-54 yaş guruplarının ise %62,5 oranlarla televizyon izlemeyi tercih ettikleri

görülmektedir. Boş zamanlarda televizyon izlemenin çok fazla tercih edildiği ve yaş guruplarına göre anlamlı bir ilişki olduğu söylenebilir.

Tablo: 11 Boş Zamanlarında Kahvehane, Oyun Salonları vb. Yerlere Gidenlerin Öncelikli Tercihlerinin Yaş Guruplarına Göre Karşılaştırılması ve Korelasyon

Kahvehane, Oyun Salonları vb.		Önem sırası					Total
		1.önem	2.önem	3.önem	4.önem	5.önem	
Yaş Gurupları	24 yaş ve altı	-	-	2	5	14	21
	25-34	3	5	3	3	2	16
	35-44	-	2	4	6	-	12
	45-54	1	2	1	-	2	6
	55 ve yukarısı	-	-	2	2	-	4
Yaş Gurupları	24 yaş ve altı(n=79)	-	-	%2,5	%6,3	%17,7	%26,5
	25-34(n=56)	%5,4	%8,9	%5,4	%5,4	%3,6	%28,6
	35-44(n=45)	-	%4,4	%8,8	%13,3	-	%26,5
	45-54(n=16)	%6,3	%12,5	%6,3	-	12,5	%37,6
	55 ve yukarısı(n=4)	-	%50	%50	-	-	%100

Pearson Correlation	-,428**
Sig. (1-tailed)	,001
N	55

24 yaş ve altı gurubunun %26,5, 25-34 yaş gurubunun %28,6, 35-44 yaş gurubunun %26,5 oranında kahvehane vb. giderek boş zamanlarını değerlendirdikleri, özellikle 45-54 yaş gurubu %37,6 ve 55 yaş yukarısı grubunda 2. ve 3. Önem derecelerinde olsa da tamamının

bu faaliyete katılmaları, kişilerin yaş grubunun bu faaliyetle ilgili anlamlı bir ilişki içerisinde olduğunu düşündürmektedir. Yaş grubu ilerledikçe kişilerin daha fazla bu boş zaman değerlendirme faaliyetine katılma isteğinin oluştuğu söylenebilir

Tablo:12 Boş Zamanlarında Akraba Ziyareti vb. Faaliyetlere Katılanların Öncelikli Tercihlerinin Eğitim Durumlarına Göre Karşılaştırılması ve Korelasyon

Önem sırası		Önem sırası					Total
		1.önem	2.önem	3.önem	4.önem	5.önem	
Eğitim durumu	İlköğretim	1	2	6	-	-	9
	Orta Öğretim	3	7	3	3	1	17
	Önlisans	6	6	6	5	2	25
	Lisans	6	4	11	5	5	31
	Lisansüstü	-	7	2	3	3	15
Eğitim durumu	İlköğretim (N=10)	%10,0	%20,0	%60,0	-	-	%90,0
	Orta Öğretim (N=39)	%7,7	%17,9	%7,7	%7,7	%2,6	%43,6
	Önlisans (N=53)	%11,3	%11,3	%11,3	%9,4	%3,8	%47,1
	Lisans (N=71)	%8,5	%5,6	%15,5	%7,0	%7,0	%43,6
	Lisansüstü (N=27)	-	%25,9	%7,4	%11,1	%11,1	%55,5

Pearson Correlation	,172*
Sig. (1-tailed)	,046
N	97

Eğitim durumu ilköğretim olanların %90'ı akraba ziyaretine ilk üç önem derecesinde seçerken, orta öğretim ve lisans eğitimi olanların %43,6, önlisans eğitim durumuna sahip olanların ise %47,1 oranında akraba ziyaretinde bulunabildikleri görülmektedir. Lisansüstü eğitim alanların ise birinci önem derecesinde bu şıkkı hiç

seçmedikleri ama diğer önem derecelerine bakıldığında %55,5 oranda akraba ziyaretinde buldukları ortaya çıkmaktadır. Akraba ziyareti ile eğitim durumu arasında anlamlı bir ilişki olduğu bununda daha çok eğitim seviyesi yükseldikçe gereksinimlerin farklılaştığı, iş alanlarının değiştiği ve zaman alan bu faaliyet türüne olan eğilimin azaldığı söylenebilir.

Tablo: 13 Boş Zamanlarında Gazete Dergi Makale vb. Okuyanların Öncelikli Tercihlerinin Eğitim Durumlarına Göre Karşılaştırılması ve Korelasyon

Gazete, Dergi, Kitap, Makale vb. Okuyarak		Önem sırası					Total
		1.önem	2.önem	3.önem	4.önem	5.önem	
Eğitim durumu	İlköğretim	1	2	-	-	1	5
	Orta Öğretim	2	6	6	1	2	17
	Önlisans	10	11	5	7	2	35
	Lisans	11	15	12	11	2	51
	Lisansüstü	17	5	3	-	-	25
Eğitim durumu	İlköğretim (N=10)	%10	%20	-	-	%10	%40,0
	Orta Öğretim (N=39)	%5,2	%15,3	%15,3	%2,6	%5,1	%43,6
	Önlisans (N=53)	%18,9	%20,8	%9,4	%13,2	%3,7	%66,0
	Lisans (N=71)	%15,5	%21,1	%16,9	%15,5	%2,8	%71,8
	Lisansüstü (N=27)	%63,0	%18,5	%11,1	-	-	%92,6

Pearson Correlation	-,203**
Sig. (2-tailed)	,008
N	138

Lisansüstü eğitim durumundaki kişilerin %92,6, Lisans eğitimi olanların %71,8, Önlisans eğitim durumundakilerin %66,0 oranında okuyarak boş zamanlarını değerlendirildikleri görülmekte. Ortaöğretim %43,6, İlköğretim ise %40,0 oranında belirlenmiştir.

Görülmektedir ki eğitim seviyesi yükseldikçe boş zamanlarını değerlendirmede okuyarak geçirenlerin fazlaştığı, buda eğitim seviyesinin okuma faaliyetine katılımında anlamlı bir ilişki kurulabileceğini göstermektedir.

Tablo 14 : Boş Zamanlarında Kahvehane – Oyun Salonları v.b. Gidenlerin Öncelikli Tercihlerinin Eğitim Durumlarına Göre Karşılaştırılması

Kahvehane – Oyun Salonları v.b. Giderek		Önem sırası					Total
		1.önem	2.önem	3.önem	4.önem	5.önem	
Eğitim durumu	İlköğretim	1	1	2	2	-	6
	Orta Öğretim	2	4	3	4	-	13
	Önlisans	1	2	4	4	8	19
	Lisans	-	2	1	1	8	12
	Lisansüstü	-	-	-	3	2	5
Eğitim durumu	İlköğretim (N=10)	%10	%10	%20	%20	-	%60,0
	Orta Öğretim (N=39)	%5,1	%10,3	%7,7	%10,3	-	%33,3
	Önlisans (N=53)	%1,9	%3,8	%7,5	%7,5	%15,1	%35,8
	Lisans (N=71)	-	%2,8	%1,4	%1,4	%11,3	%16,9
	Lisansüstü (N=27)	-	-	-	%11,1	%7,4	%18,5

Pearson Correlation	,464**
Sig. (1-tailed)	,000
N	55

İlköğretim gurubunun %60,0, önlisans gurubunun %35,8, ortaöğretim gurubunun %33,3 oranlarla boş zamanlarını Kahvehane – Oyun Salonları v.b. Giderek değerlendirdikleri, buna karşın lisans ve lisansüstü eğitim

düzeylerinde olanların daha düşük oranlarda bu faaliyetleri tercih ettikleri görülmektedir. Bu verilere dayanarak; eğitim düzeyi yükseldikçe bu seçeneğin tercih edilme oranının azaldığı ve bu faaliyet türüne katılımında eğitim düzeyinin anlamlı bir ilişkisi olduğu söylenebilir.

Meslek guruplarına göre

Tablo 15 :Boş Zamanlarında Havuz, Plaj, Deniz vb. Tercih Edenlerin Öncelikli Tercihlerinin Meslek Guruplarına Göre Karşılaştırılması ve Korelasyon

Havuz, Plaj, Deniz vb. Katılarak		Önem sırası					Total
		1.önem	2.önem	3.önem	4.önem	5.önem	
Meslek	Öğrenci	1	1	1	3	2	8
	Akademisyen	-	1	3	1	-	5
	Memur	-	-	1	-	-	1
	Kamuda Yönetici	-	-	-	2	-	2
	Antrenör	-	-	-	-	2	2
Meslek	Öğrenci (N=64)	%1,5	%1,5	%1,5	%4,7	%3,3	%12,5
	Akademisyen (N=32)	-	%3,1	%9,4	%3,1	-	%15,6
	Memur (N=15)	-	-	%6,6	-	-	%6,6
	Kamuda Yönetici (N=9)	-	-	-	%22,2	-	%22,2
	Antrenör (N=6)	-	-	-	-	%40,0	%40,0

Pearson Correlation	,590**
Sig. (1-tailed)	,002
N	21

Boş zamanlarını havuz, plaj vb. yerlere giderek değerlendirilenlerin mesleki gruplara göre karşılaştırmaları yapıldığında özellikle öğrencilerin tüm önem derecelerinde bu faaliyeti seçmesi eğlenceli sayılabilecek

bu faaliyete olan ilginin diğer meslek gruplarına göre daha fazla tercih ettiklerini, aynı zamanda bu faaliyete katılımda zaman faktörünün de etkili olduğu ve meslek gruplarıyla anlamlı bir ilişki içerisinde olduğu söylenebilir

Tablo 16 :Boş Zamanım Olmuyor Diyenlerin Öncelikli Tercihlerinin Medeni Durumlarına Göre Karşılaştırılması

Boş Zamanım Olmuyor		Önem sırası	Önem sırası	Önem sırası	Önem sırası	Önem sırası	Total
		1.önem	2.önem	3.önem	4.önem	5.önem	
Medeni Durum	Evli	14	-	-	-	-	14
	Bekar	-	-	-	-	-	-
	Dul	-	-	-	-	-	-
Medeni Durum	Evli (n=92)	%100	-	-	-	-	%15,2
	Bekar (n=107)	-	-	-	-	-	-
	Dul (n=1)	-	-	-	-	-	-

Boş zamanı olmayanların tamamının evli olanların %15,2 olduğu görülmektedir. Bekar ve dul gurbundan

ise boş zamanım olmuyor diyen çıkmamıştır. Buradan yola çıkarak evli olanların diğerlerine oranla daha az boş zamana sahip oldukları söylenebilir.

Tablo:17 Geliştirme Kurslarına Katılanların Öncelikli Tercihlerinin Medeni Durumlarına Göre Karşılaştırılması ve Korelasyon

Geliştirme Kurslarına Katılarak		Önem sırası					Total
		1.önem	2.önem	3.önem	4.önem	5.önem	
Medeni Durum	Evli	-	-	1	1	2	4
	Bekar	-	7	9	5	3	24
	Dul	-	-	-	-	-	-
Medeni Durum	Evli (n=92)	-	-	%1,1	%1,1	%2,2	%4,4
	Bekar(n=107)	-	%6,5	%8,4	%4,7	%2,8	%22,4
	Dul(n=1)	-	-	-	-	-	-

Pearson Correlation	-,366*
Sig. (1-tailed)	,028
N	28

Boş zamanlarını geliştirme kurslarına katılarak değerlendirilenlerin %4,4'ü evli, %22,4 ise bekar olarak belirlenmiştir. Bu verilere göre, kendini geliştirme

kurslarına katılımda bekar olanların bu faaliyet için daha fazla zaman ayırabildikleri ve geliştirme kurslarına katılımda medeni durumla anlamlı bir ilişki içerisinde olduğu söylenebilir.

Tablo:18 Boş Zamanlarında Akraba Ziyaretlerinde Bulunanların Öncelikli Tercihlerinin Medeni Durumlarına Göre Karşılaştırılması ve Korelasyon

Akraba Ziyareti		Önem sırası					Total
		1.önem	2.önem	3.önem	4.önem	5.önem	
Medeni Durum	Evli	13	6	8	7	1	35
	Bekar	21	20	10	6	5	62
	Dul	-	-	-	-	-	-
Medeni Durum	Evli (n=92)	%14,1	%6,5	%8,7	%7,6	%1,1	%38,0
	Bekar(n=107)	%19,6	%18,7	%9,3	%5,6	%4,7	%57,9
	Dul(n=1)	-	-	-	-	-	-

Pearson Correlation	,190*
Sig. (1-tailed)	,031
N	97

Boş zamanlarında akraba ziyaretinde bulunanların öncelikli tercihleri karşılaştırıldığında bekarların %57,9 oranında, evlilerin ise %38,0 oranında oldukları belirlenmiştir. Bekar olanların akraba ziyareti daha fazla katılabildikleri ve bu faaliyet gerçekleştirirken medeni durumla anlamlı bir ilişki içinde olduğu sonucuna varılabilir

III. SONUÇ

Bu çalışmada Nevşehir ilinde ikamet edenlerin, boş zaman değerlendirme tercihleri, boş zaman faaliyetlerinin öncelikle bıraktığı etkiler ve bu bağımlı değişkenlerde demografik özelliklere göre anlamlı bir ilişki olup olmadığı belirlenmeye çalışılmıştır.

Bulgular genel olarak değerlendirildiğinde katılımcıların %97,0'sinin boş zamana sahip oldukları görülmektedir. En çok tercih edilen boş zaman faaliyetleri sırasıyla, televizyon izlemek, okumak, spor yapmak, akraba ve arkadaş ziyaretinde bulunmak şeklinde belirlenmiştir. En az tercih edilen faaliyetler ise sergi - defileye gitmek, koleksiyonculuk yapmak ve sahne sanatları ile uğraşmak olmuştur.

Televizyon izlemenin bütün bağımsız değişkenlere göre büyük farklılaşmalar göstermeksizin yüksek oranlarda tercih edilmiş olması, boş zaman değerlendirme konusunda önemli kayıpların olduğu sonucuna götürebilir. Okuma faaliyetlerinin sadece akademisyenler, kamu yöneticileri ve öğrenciler tarafından değerlendirilmesi düşündürücü olup, ilgili kurum ve kuruluşların yönlendirme yaparken dikkate almaları gereken bir sonuç olarak karşımıza çıkmaktadır. Katılımcıların dinlendirici ve rahatlatıcı etkileri öncelikle tercih etmeleri de boş zaman faaliyeti seçimleri ile uyumakta olup, katılımcı gurubun, toplumun yüksek yorgunluk düzeyini ve değişik stres etmenleri ile karşı karşıya olduğunu yansıttığı düşünülebilir.

Bu sonuçlara göre cinsiyet faktörünün boş zaman tercihlerinde önemli bir faktör olduğu sonucuna varılabilir. Yapılacak olan planlamalarda cinsiyet faktörünün göz önünde bulundurulmasının faaliyetlere katılımı ve faaliyetlerin verimini artırabileceği düşünülmektedir. 24 yaş ve altındakiler ile 25-34 yaş arası olanlara yönelik programlarda sportif faaliyetlere yer verilebileceği, eğlendirici ve dinlendirici boş zaman faaliyetlerinin her yaş gurubunca tercih edildiği, ama

gençlerin eğlendirici, orta ve ileri yaş guruplarının ise dinlendirici faaliyetlere daha fazla ilgi gösterdikleri söylenebilir.

Bu verilerden yola çıkarak eğitim durumlarının boş zaman faaliyetlerinin seçimi ve etkilerinin değerlendirilmesi üzerine etkili olduğu rahatlıkla söylenebilir. Eğitim düzeyi arttıkça boş zaman tercihlerinin, kahvehane- oyun salonu v.b. pasif ve kişiyi geliştirmekten uzak faaliyetlerden, okumak, sanatsal etkinliklere katılmak gibi daha yararlı ve aktif faaliyetlere doğru yönlendirdiği söylenebilir.

Kişilerin boş zaman değerlendirme faaliyetleri tercihlerinde, cinsiyetleri, yaşları, eğitim durumları, meslekleri ve medeni durumlarının etkili rol oynadığı,

Bu nedenle boş zaman değerlendirme faaliyetlerine katılması beklenen gurupların, bahsedilen özelliklerinin tespit edilerek, elde edilen verilerin planlama aşamasında değerlendirilmesinin gerektiği,

Eğitim durumunun boş zaman değerlendirme faaliyetlerinin tercih edilmesi üzerindeki en önemli faktörlerden biri olduğu,

Yüksek eğitim düzeylerinin kişilerin yararlı boş zaman faaliyetlerini daha fazla tercih ettiklerinden yola çıkarak, boş zaman eğitiminin ilköğretim aşamasından itibaren dikkatle ele alınarak en üst eğitim basamağına kadar devam ettirilmesinin toplum yararına olacağı,

Bu eğitim anlayışının eğitim kurumlarının dışında yerel yönetimlerce de desteklenmesi gerektiği, bunun için her şeyden önce ilgili bakanlıkların yerel yönetim kademelerindeki sorumluluk sahiplerini boş zaman konusunda bilgilendirmek üzere harekete geçmelerinin faydalı olabileceği,

Ülkemizde henüz gerektiği gibi kavranamamış olan boş zaman eğitiminin önemini, en iyi bilen toplum kesimi olarak ele alabileceğimiz akademisyenlerin, toplumun boş zaman konusunda bilinçlenmesi için her türlü gayreti sarf etmeleri ve bu konuda örnek olmaları gerektiği,

Bu sorumluluğun yerine getirilmemesinin ağır sonuçlar doğurabileceği, hatta bir adım ilerisini düşünerek, bu hatanın cezasının bir gün kendi yavrularımız tarafından verilebileceğinin, başka çalışmalarda da vurgulanmasının doğru olacağı söylenebilir.

YARARLANILAN KAYNAKLAR

[1]KARAKÜÇÜK, S., ASLAN, S. "Devlet Yurtlarında Kalan Bayan Öğrencilerin Rekreasyonel Sorunları", Gazi Üniversitesi Beden Eğitimi ve Spor Bilimleri Dergisi, Temmuz 1997, Sayı:3, Ankara.

[2]GÜLER, Ş. **Turizm Sosyolojisi**, Turizm ve Tanıtma Bakanlığı Yayını, Ankara, 1978.

[3]HAZAR, A. **Turizm İşletmelerinde Animasyon**, Detay Yayıncılık, Ankara, 1999.

[4]TEZCAN, MAHMUT. **Boş Zamanların Değerlendirilmesi Sosyolojisi**, Atilla Kitabevi, Ankara, 1994.

[5]DUMAZEDIER, J. **Toward Society of Leisure**, Newyork, 1967.

[6]COLWELL, P. F., DEHRING, C. A., Turnbull, K. G. "Recreation Demand and Residential Location", Journal of Urban Economics 51, 2002.

[7]TALLY KATZ-GERRO, "Cultural Consumption and Social Stratification: Leisure Activities, Musical Tastes, and Social Location", Sociological Perspectives, Winter 1999, Vol.42, No:4.

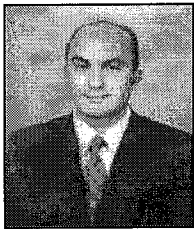
[8]SAĞCAN, M. **Rekreasyon ve Turizm**, Cumhuriyet Basımevi, İzmir, 1986.

[9]TORKILDES, G. **Leisure and Recreation Management**, Cambrige University Press, Cambrige, 1986.

[10]ÖZDEMİR, N. Türk Geceleri ve Kültürel Animasyonlarda Köy ve Orta Oyunlarının Değerlendirilmesi", Erciyes Üniversitesi Nevşehir T.I.O.Y.O., Hafta Sonu Semineri II., Eylül 1995.

[11]ROBSON, C. **Real World Research**, Blackwell Publishers, Oxford, 2000

[12]BLAIKE, N. **Designing Social Research**, Blackwell Publishers, Cambrige, 2000

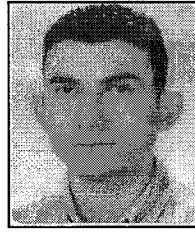


Cevdet AVCIKURT

Balıkesir Üniversitesi
Turizm İşletmeciliği ve Otelcilik
Yüksekokulu, Çağış Kampüsü, Balıkesir.

0266-612 13 55

Cevdet AVCIKURT has extensive experience in the tourism and hotel industry. His research interests include tourism policy and planning, hotel management and European Union issues.

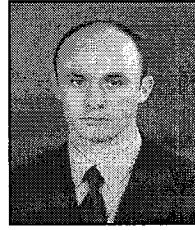


Mehmet Oğuzhan İLBAN

Erciyes Üniversitesi
Nevşehir Meslek Yüksekokulu,
Nevşehir.

0384-215 26 70

Mehmet Oğuzhan İLBAN has extensive experience in the tourism and hotel industry. His research interests include recreation and animation, consumer rights and hotel management



Kürşat ÖZCAN

Erciyes Üniversitesi
Turizm İşletmeciliği ve Otelcilik
Yüksekokulu, Nevşehir
0384-215 00 20

Kürşat ÖZCAN has extensive experience in the sports management. His research interests include recreation and animation and naturel sports.