

# TÜRKİYE'DE KADIN YOKSULLUĞU, NEDENLERİ VE MÜCADELE YÖNTEMLERİ

## Women's Poverty in Turkey, Causes and Combat Methods

Gönderim Tarihi: 17.10.2016

Kabul Tarihi: 14.12.2016

Aysun YILMAZTÜRK\*

**ÖZ:** Yoksulluk, evrensel boyutları olan, ülkelerin toplumsal ve ekonomik yapısına, coğrafi ve kültürel özelliklerine göre değişen tanımları yapılan, geniş tartışma alanına sahip bir kavramdır. Günümüzde yoksulluğun küresel bir nitelik kazandığı, temel gereksinimlerin karşılanması ya da topluma entegre olma gibi temel ekonomik ve sosyal sorunları beraberinde getirdiği görülmektedir. Yoksulluk sürecinin, kadın ve erkekler üzerinde farklı etkileri bulunmaktadır. Bu noktada çalışmanın amacı Türkiye'de kadın yoksulluğunun nedenleri ve mücadele yöntemlerini araştırmaktır. Bu amaç doğrultusunda literatür incelenerek tespitlerde bulunulmuştur. Araştırma sonucunda Türkiye'de kadın yoksulluğunun erkeklere oranla daha fazla olduğu ve bu eşitsizliğin giderilmesi için farklı kesimlerce çalışmaların yapılması gerektiği vurgulanmıştır.

**Anahtar Kelimeler:** Yoksulluk, Kadın Yoksulluğu, Yoksullukla Mücadele Politikaları.

**ABSTRACT:** Poverty, which has depending on socio-economic structure of the countries, geographic and cultural features is a concept with a wide field of discussion with universal dimensions. Poverty which has become a global phenomenon, seems to bring some economic and social problems such as provision of basic needs and integrate into society. Poverty process affects women and men differently. At this point, the reason of the examination is to research the reasons of the women's poverty of Turkey and the methods of to get rid of them. For this aim, the literature was examined and some determinations were made. As a result of the examination, it is emphasized that women's poverty is higher in Turkey than men and that different sections should be worked in order to overcome this disparity.

**Keywords:** Poverty, Women's Poverty, Policies to Combat Poverty.

\* Yrd.Doç.Dr., Balıkesir Üniversitesi/İktisadi ve İdari Bilimler Fakültesi/Maliye/Maliye Teorisi, yilmazturk@balikesir.edu.tr

## GİRİŞ

Yoksulluk, ülkelerin sosyo-kültürel yapısına, ekonomik gücüne, coğrafi konumuna göre değişkenlik gösteren ancak nihayetinde evrensel ölçekte tartışılabilir alanının kapsamı geniş olan bir kavramdır. Bu evrensel boyut, kadın yoksulluğu konusunda kendini göstermektedir. Her ne kadar kadınların istihdamda dâhil olma oranı, küresel çapta artmış olsa da bu konu ülkeler açısından ciddi bir sorun olarak dile getirilmektedir.

1980'ler sonrası batı ekonomilerinin neo-liberal politikaları, küreselleşme ve soğuk savaş sonrasının yeni koşulları, emek ve sermayenin serbest dolaşımında olması nedeniyle ülkelerin dünya ekonomisine entegre olmaları, bazı ülkelerin refah seviyelerinde artışa sebep olurken, bazı ülkelerde yoksulluk ve gelir dağılımında eşitsizlik durumunun arttığı gözlenmiştir. Bu yapısal dönüşüm Türkiye'de de benzer şekilde kendini göstermiştir. 1990'lı yıllarda yaşanan krizler sonrası ekonominin küçülmesi, işsizliğin artması, gelir dağılımının bozulması, toplumsal kesimler arasındaki gelir uçurumunun artması yoksulluğunda artmasına neden olmuştur. Ayrıca bu dönüşüm 1980'lerin ikinci yarısı sonrasında konunun kurumsal temelde ele alınmasına ve politikaların oluşturulmaya başlanmasına neden olmuştur. Konuya ilginin artmasında, yaşanan bu yoksullaşmanın yanı sıra, kitle iletişim araçlarındaki gelişmelerin söz konusu yoksulluğu daha da görünür hale getirmesi de etkili olmuştur.

Küresel bir boyuta ulaşan ve ulusal sınırları aşan yoksulluk sorunu kadın yoksulluğu ya da sınıfsal yapı ile sınırlandırılmazsa da, kadın ve erkeğin toplum içinde üstlendiği farklı roller, kadınların sosyal yaşamda geri planda olmaları, aile ilişkilerinin kadına biçtiği rol, kaynaklara erişimdeki eşitsizlik gibi nedenlerle kadın yoksulluğu önem kazanmakta, konuya ilişkin politikaların belirlenmesinde konunun boyutlarının belirlenmesinin gereği ortaya çıkmaktadır.

Bu çalışmada yoksulluk olgusu ve farklı bakış açıları ortaya konduktan sonra, yeni yoksulluk ve sosyal dışlanma kavramları çerçevesinde, kadın yoksulluğu sosyal bir gerçeklik olarak ele alınacak, Türkiye'de nedenleri üzerinde durulacak, son olarak kadın yoksulluğuyla mücadelede var olan durum değerlendirilecektir.

## YOKSULLUK KAVRAMI

İnsanlık tarihi kadar uzun bir geçmişi bulunan yoksulluk kavramı, bugün hem ekonomi, politika ve sosyoloji disiplinleri açısından ortak bir tartışma alanı haline gelmiştir, hem de politik alanın temel çalışma alanlarından biridir. Her ne kadar geçtiğimiz elli yıllık zaman dilimi, dünya üzerinde teknolojik ve ekonomik gelişmelerin hız kazandığı ve büyük bir gelir artışının gerçekleştiği bir

dönem olsa da, yoksulluk, günümüz ekonomileri açısından en üst seviyede önem arz eden problemlerden biri olmayı sürdürmektedir.

19. yüzyılda önemli değişiklikler ve dönüşümler Sanayi Devriminin yanı sıra dünyada gerçekleşen yeni bir dönem oldu. Sanayi Devrimi’yle birlikte, pek çok devam eden sosyal sorunların ortadan kaldırılması umuluyordu. Ancak, mevcut sorunları derinleştirdi ve yeni sorunlarda doğurmaktaydı. Bu nedenle, Sanayi Devrimi’nin ardından gelişmeler yerine onları çözme sorunların kaynağı haline gelmiştir (Sarıkoca ve Yılmaz, 2016).

Yaşanan ekonomik, toplumsal ve tarihsel değişimler farklı yoksulluk algıları ortaya çıkarmıştır. Ülkelerin başlıca gelişmişlik düzeyi, tüketim kültürü, toplumsal cinsiyet eşitsizlikleri gibi göstergelere dayanarak çeşitli yoksulluk tanımlamaları yapılmıştır. Böylelikle her ne kadar farklı dönemlerde farklı şekillerde tanımlanan bir kavram olsa da yoksulluk genel olarak, bireylerin yaşamlarını sürdürebilmeleri adına ihtiyaç duydukları asgari yaşam standardına sahip olmama ve gıda, su, giyecek, barınacak yer, sağlık hizmetleri gibi temel ihtiyaçları karşılayamama durumudur. Ancak sadece yetersiz gelir ve harcama ile ilişkilendiren genel kabul görmüş bu tanıma eğitimsiz olma, sosyal ilişkiler ve toplumsal faaliyetlerde zayıf olma, sosyal güvencenin olmayışı, dışlanma gibi yoksunlukları da eklemek gerekir. Yoksulluğun göreceli bir kavram olması, koşullar, sosyo-kültürel yapı, hane halkı özellikleri, ihtiyaçlar vb. ölçütlere göre değişkenlik göstermesinden kaynaklanmaktadır. Bu durum kimin yoksul sayılacağına ilişkin farklı yaklaşımları da beraberinde getirmektedir. Yoksulluk kavramında, çeşitli kriterler dikkate alınmakla birlikte, nicelik-nitelik açısından farklı anlamlar kazandıran yoksulluk türleri bulunmaktadır. Literatürde mutlak - görel ve insani yoksulluk gibi tanımlamalarla karşılaşılmaktadır.

### **Mutlak Yoksulluk**

Yoksulluk tanımları arasındaki en eski ve en temel yoksulluk tanımı olan mutlak yoksulluk, *“bireyin asgari yaşam düzeyini korumaya devam edebilmesi için gerek duyduğu en temel ihtiyaçlarını dahi karşılayamamasıdır”*. Diğer bir deyişle, *“bireylerin yaşamlarını sürdürebilmelerini sağlayan minimum gıda düzeyini ifade eden açlık sınırını ve barınma, giyim, eğitim, sağlık gibi temel ihtiyaçları karşılama düzeyini”* belirtir. Bu bağlamda, belirli bir asgari gelir düzeyinin altında yaşayan bireylerin sayısı dikkate alınarak, yoksul bireylerin sayısı hesaplanmaktadır. Mutlak yoksulluğun belirlenmesi, gıda ve gıda dışı minimum tüketim ihtiyaçlarının belirlenmesini gerektirir. Yalnızca gıda harcamalarını temel alan mutlak açlık sınırının hesaplanması açısından, maliyeti en düşük seviyede olan gıda harcamalarının parasal değeri, bir yoksulluk sınırı oluşturur, bu sınırın altında kalanlar *“mutlak yoksul”* olarak nitelendirilir. Örnek vermek gere-

kirse, Dünya Bankası tarafından 1990 yılında yürütülen bir çalışmaya göre, geliri, bir insanın hayatını sürdürebilmesi için ihtiyaç duyduğu asgari kalori miktarı olan 2400 kalori değerindeki gıdayı karşılamak için yeterli olmayan kişiler mutlak yoksul olarak tanımlanmaktadır. Bu yaklaşıma göre, ulusal gelir seviyelerinden bağımsız düşünüldüğünde, günlük 1 dolarlık harcama düzeyi mutlak yoksulluk sınırını oluşturmakta, bu miktarın altında gelir seviyesine sahip olanların sayısı, mutlak yoksul sayısını vermektedir. Ancak ülkelerin gelişmişlik düzeylerindeki ve satın alma paritelerindeki farklılıklar dikkate alınarak yoksulluk sınırı Latin Amerika, Karayipler gibi ülkeler için 2 ABD Doları, Türkiye'nin de dâhil edildiği Doğu Avrupa ülkeleri için günde 4 ABD Doları, gelişmiş ülkeler içinse 14,4 ABD Doları olarak belirlenmiştir (Devlet Planlama Teşkilatı(DPT), 2001).

Dünya Bankası'nın yoksulluğu daha çok parasal gelir açısından tanımlaması nedeniyle, yoksul kelimesi belirli bir gelir seviyesinin altında olan insanları ifade etmektedir. Birleşmiş Milletler Kalkınma Programı (UNDP) tarafından ise yoksulluk, *“insani gelişim için gerek duyulan fırsatlardan (yaşam boyu sağlık; yaratıcı bir hayat, ortalama bir hayat standardı, özgürlük, kendine güven, saygınlık) yoksun olma”* şeklinde tanımlanmış, böylece kavramın yalnızca parasal bir içerikle sınırlandırılması engellenmiştir (Uzun, 2003:157).

### Görelî Yoksulluk

Görelî yoksulluk kavramı farklı gruplar tarafından elde edilen mutlak gelir düzeyini dikkate almamakla birlikte, mutlak yoksulluk kavramından farklı olarak gelir ve refah düzeyi dağılımındaki farklılıkları irdelemektedir.

Adam Smith'e göre, görelî yoksullar, *“temel ihtiyaçlarını karşılayabilme gücü bulunan fakat bunu yaparken kişisel kaynaklar açısından toplumun genel refah düzeyine ulaşamayan ve sosyal yönden topluma katılımda sorun yaşayan kesimlerdir. Bu kesimler, birinci dereceden yoksul olmaktan ziyade asgari yaşam düzeyine sahiptir”*. Ancak ortalama refah düzeyinin altında ve dar gelirlidir. Biyolojik temelli ihtiyaçlarını karşılamakla beraber, kendisini toplumsal olarak yeniden üretebilmesinde eğitim, sağlık, sosyal katılım için ihtiyaç duyulan tüketim ve yaşam düzeyinin sağlanması yönünden yetersizlerdir. Bu yaklaşıma göre, bir kişinin yoksul olup olmadığı sadece elde ettiği gelire değil, toplumdaki diğer bireylerin ne kadar gelire sahip olduğuna da bağlıdır. Yoksulluğu görelî bir kavram olarak gören ve bireyin sosyal-kültürel ihtiyaçlarına vurgu yapan bu yaklaşımda yoksulluk sadece yaşamını idame ettirememeye değil, topluma sosyal açıdan katılmama durumudur. Üyesi oldukları toplumun hayatına tamamen katılmayanları yoksul olarak gören bu yaklaşımda, ortalama gelir seviyesinde bir sınır hesaplanmakta, söz konusu sınırın altında gelir elde edenler yoksul olarak; bu sınırın yakınında olmakla birlikte üstünde yer alan gruplar ise “yoksulluk risk

grupları” olarak adlandırılmaktadır. “Minimum kalorinin yanı sıra, kültürel ve toplumsal açıdan tüketimi zorunlu görülen malların kapsama alınmasıyla belirlenen göreceli yoksulluk sınırı, bir ulusun genel yaşam düzeyini ve ülke içindeki eşitsizliği yansıtmaya açısından yararlıdır”(DPT, 2001).

## İnsani Yoksulluk

Yaygın bir şekilde kullanılan mutlak ve göreceli yoksulluk kavramlarının, yoksulluğu yeteri kadar ifade edemediği ve insan kapasitesini vurgulamadığı görülmektedir. Bu noktada Birleşmiş Milletler Kalkınma Programı (UNDP), yoksulluğun bir kavram haline getirilmesi ve ölçülmesine yönelik gösterilen çabalara, “İnsani Yoksulluk” kavramını ortaya atarak katkıda bulunmuştur. UNDP’nin ilk defa 1997 tarihli İnsani Gelişim Raporu’nda kullanılan bu kavram, gelir yoksulluğu ile ilişkili olmakla birlikte bu yoksulluktan farklıdır. “İnsani yoksulluk” kavramı, yaşam süresi, yetersiz beslenme, okur-yazarlık, ana-çocuk sağlığı, önlenebilir hastalıklara yakalanma gibi kriterleri dikkate alırken, gelir yoksulluğuna dair yapılan ölçümler, mutlak gelire odaklanır. Böylece bu kavram “insani gelişim ve insanca yaşam için parasal olanakların yanı sıra temel gereksinimlerin karşılanabilmesi için iktisadi, sosyal ve kültürel bazı olanaklara da sahip olmanın gerekliliğine dayanmaktadır” (Topgöl, 2013:281). İnsani yoksulluğu ölçmek için UNDP tarafından geliştirilmiş ve gelişmekte olan ülkelere yönelik İnsani Yoksulluk Endeksi hazırlanmıştır. Gelişmekte olan ülkelere yönelik hazırlanan İnsani Yoksulluk Endeksi’nde (HPI-1), 40 yaş baz alan beklenen yaşam süresi, okuma-yazma oranı, çocuk ölüm oranları, sağlıklı içme suyuna sahip olmama, günlük 1,25-2 \$’dan düşük gelirle geçinme, 5 yaş altında yeterli beslenememe gibi temel ihtiyaçların ne derece karşılanabildiğini göz önünde bulunduran bir ölçüm sisteminden yararlanılmaktadır. Bu endeksle, hedeflenen gelir dışındaki unsurları da dikkate alarak belirli bir toplum içindeki yoksulluğun ölçülmesidir. Gelişmiş ülkeler için ise İnsani Yoksulluk Endeksi 2 (HPI-2) hazırlanmıştır. Burada 60 yaşından fazla yaşam imkânına sahip olmayan, işlevsel okuma-yazma becerisi sınırlı nüfus, uzun dönemli işsizlik oranları, ortalama gelirin %50’sinden daha azına sahip ve günlük 4 doların altında bir gelirle geçinen nüfus ölçütü olarak belirlenmiştir (Gerşil, 2015:161).

İnsani Yoksulluk Endeksi, yaşam süresinin kısa olması, temel eğitim hizmetlerinden yararlanamama, kamusal kaynaklara ulaşamama gibi mahrumiyetleri, bir bütün olarak göz önünde bulundurarak insani gelişim kriterlerinin kapsamı dışında kalan kişilerin oranını ve yoksulluğun boyutlarını ölçer. Böylece endeks, insanların refah seviyelerindeki farklılıkları gösteren, hem ülkelerin kendi içlerinde hem de ülkeler arasında gelişmişlik düzeylerini karşılaştıran, sosyal nitelikli istatistiksel verilere dayalı bir göstergedir. Örneğin 2011 yılı

İnsani Gelişme Endeksi'nde ilk sıraları Norveç, Avusturya ve Hollanda almaktadır. Söz konusu endeksin son sıralarında Demokratik Kongo Cumhuriyeti, Nijer ve Burundi bulunurken, Türkiye endeksin kapsamındaki 187 ülke içinde 92. sırada yer almıştır.

## YENİ YOKSULLUK VE SOSYAL DIŞLANMA KAVRAMI

Yoksulluk, literatürde farklı görüşlere yer verilen, her dünya görüşünün farklı yaklaşması nedeniyle net bir tanımı olmayan çok boyutlu ve karmaşık bir kavramdır. Yoksulluk oldukça eski bir kavram olmasına karşın günümüz itibarıyla yaşanan toplumsal değişimler kavramın sosyal ve ekonomik açıdan farklılaşmasını beraberinde getirmektedir. Ülkelerin gelişmişlik düzeyi, gelirlerin dağılımında ortaya çıkan farklılıklar, coğrafi, kültürel ve toplumsal ayrımlara göre yoksulluğun ve yoksulların algılanması açısından görülen farklılıklar, yoksulluk konusuna yeni yaklaşımları beraberinde getirmektedir. Örneğin Amartya Sen'in "yapabilirlikten yoksunluk" yaklaşımına göre yoksulluğu anlamak için standart ölçüt olan gelir düzeyi yerine insanların "ne yapıp yapmadıkları ve ne olup olmadıklarına" odaklanması gerekir. Bu yaklaşımda önemli olan belirli bir gelire sahip olmak değil, insani yaşam için gerekli refah seviyesine gelmektir. Bu bağlamda yeni yoksulluk, yalnızca gelir-tüketim sorunları ile karşılaşan yoksulların belirli bir refah seviyesinin altında yaşaması ile ilgili değil, aynı zamanda yaşamlarını iyileştirecek "yapabilirliklerini" yitirmesiyle de ilgilidir. "Yeni yoksullar, kronik işsizlikle karşı karşıya kalan, ekonomik, sosyal ve siyasal olarak dışlanan, yoksulluklarıyla baş etmek için hiçbir ümidi kalmayanlardır"(Işık ve Pınarcıoğlu, 2005:73). "Yeni yoksulluk diye tanımlanan olgu, toplumsal dışlanma riski taşıyan, kenarda kalan, özellikle ekonomik ilişkiler açısından sistemle bütünleşmesi giderek zorlaşan bir tabakaya işaret etmektedir"(Buğra ve Keyder, 2003:21). Böylece yeni yoksulluk, esas olarak toplumsal dışlanma, alt sınıf ve kenardalık kavramlarıyla tanımlanmaktadır. Kenardalık, tıpkı kendilerini sistemden soyutlayan marjinal grupların ortaya çıkması örneğinde olduğu gibi, kültürel, politik ve ekonomik açıdan sisteme uyumun sağlanamamasını ifade eder. Alt sınıf ise, insanların mevcut olanaklarını koruyamayarak sınıfların altında yer alan bir tabaka haline gelmeleridir (Topgül, 2013:284).

Yoksulluğun anlaşılmasında etkisi bulunan bir başka kavram olan sosyal dışlanma ise, yoksullardan dışlanmış olarak söz edildiği 1970'li yıllarda ortaya çıkmıştır. Yaşlılar, engelliler, suçlular, madde bağımlıları gibi sanayi toplumu kurallarına uymayan kişiler için sosyal dışlanma terimi kullanılmış, 1980'li yıllarda bu terim, işsizliğin artması, kötü yaşam alanlarının yaygınlaşması, aile yapısındaki değişimler gibi toplumsal birleşmeye tehdit oluşturan problem-



lere işaret etmeye başlamıştır. Kökeni Fransızcaya dayanan bu kavram 1990’lı yıllarda Avrupa Birliği literatürüne girerek AB ülkelerinde yaygın kullanım alanına ulaşmıştır. Sosyal dışlanma, bireyin toplumla bütünleşmesini sağlayan fırsatlara erişememesi, temel gereksinimlerini karşılayamaması, siyasal, ekonomik ya da sosyal yurttaşlık haklarından yoksun olması sonucu toplumla olan bağlarının kopması demektir. Buna göre sosyal dışlanma yalnızca gelir mahrumiyetinden kaynaklı bir yoksulluk durumunu değil, aynı zamanda eğitimsizlik, işsizlik, azınlık durumunda olma gibi nedenlerle toplum yaşamı dışına itilmeyi ifade eder.

“Sosyal dışlanma; işsizlik, gelir ve mal varlığı yetersizliği gibi ekonomik nedenler; eğitimsizlik, yaş ve cinsiyet gibi bireysel nedenler; sosyal güvence eksikliği ve toplumsal destek yoksunluğu gibi sosyal ve kurumsal nedenler ve politik haklardan yararlanamamak ve politik karar alma mekanizmalarına katılamamak gibi politik nedenler neticesinde ortaya çıkmaktadır. Bu nedenlerden bir ya da bir kaç neticesinde dışlanmaya maruz kalan birey, toplumsal ve bireysel düzeyde bir takım sorunlarla karşılaşmakta ve eşitsizliğe maruz kalmaktadır”(Gerşil, 2015:165). Görüldüğü gibi yeni yoksulluğun en önemli özelliği, başta kadınlar ve çocuklar olmak üzere yaşlılar ve özürülüler gibi dezavantajlı kesimleri diğer kesimlere göre daha fazla etkilemesidir.

Bu noktada çalışmanın ana konusunu oluşturan kadın yoksulluğu ya da yoksulluğun kadınlaşması kavramlarıyla karşılaşılmaktadır. Yoksulluk, kadınlar ve erkekler tarafından farklı biçimlerde yaşanmaktadır. Ayrıca yoksulluk sürecinin, kadın ve erkekler üzerinde farklı etkileri bulunur. Çalışmanın ilerleyen bölümlerinde detaylı incelenecek olan ekonomik kazanç sağlamada cinsiyet eşitsizliği ve farklılıkları, ücretlendirilmeyen kadın emeği, kadın lehine olmayan gelenek ve görenekler, esnek-güvencesiz çalışma şartları, yetersiz eğitim olanakları gibi nedenler kadının ekonomik ve sosyal yönden güçlenmesini önlemiş ve kadın yoksulluğunu hızlandırmıştır.

## KADIN YOKSULLUĞU İLE İLGİLİ ARAŞTIRMALAR

ABD’de cinsiyet odaklı yoksulluk ile ilgili yapılan araştırmalarda, Amerikalı kadınların yoksullaşma risklerinin erkeklere oranla daha fazla olduğunu (Casper vd., 1994; Bianchi, 1999; Elmelech ve Lu, 2002) ve bütün yaş grupları için kadınların yoksulluk oranlarının erkeklere göre yükseldiği görülmektedir (McLanahan vd., 1989).

ABD’de yoksulluk oranı 1990’da %1,29 iken, 2000’de %1,26’ya gerilemesine rağmen; cinsiyete bağlı yoksulluk oranı neredeyse aynı kalmıştır. Casper vd. (1994)’nin ABD, Kanada, Avustralya, İngiltere, Batı Almanya, İtalya, Hollanda ve İsveç gibi gelişmiş ülkelerde cinsiyete bağlı yoksulluk ile ilgili yapmış

oldukları çalışmaların sonuçları da İsveç hariç tüm ülkelerde kadınların erkeklerden daha yüksek yoksulluk oranlarına sahip olduğunu göstermektedir. Quisumbing vd. (1995)'nin hane halkı anketi verilerini kullanarak, gelişmekte olan 10 ülke (Botsvana, Fildişi sahili, Etiyopya, Gana, Madagaskar, Ruanda, Bangladeş, Endonezya, Nepal, Honduras) için yaptıkları araştırmanın sonuçlarına göre, Gana ve Bangladeş'te reisi kadın olan hane halkları, reisi erkek olan hane halklarına göre daha yoksul bulunmuştur. Ele alınan diğer ülkelerde ise gelir düzeyinin çok düşük olduğu hane halklarında reisi erkek ve kadın olanlar arasında yoksulluk açısından anlamlı bir farklılık bulunamamıştır.

Kimoto ve Hagiwara (2010) tarafından Japonya'da yapılan bir araştırmada ise yalnız annelerin yoksulluk yüzdesi (%53) çok yüksek olmasına karşın, sadece annelerden meydana gelen hane halklarının yoksul hane halkları arasındaki oranının az olmasından dolayı Japonya'da dar manada yoksulluğun kadınlaşmasının geçerli olmadığı saptanmıştır.

Goldberg (2010) Yoksulluğun kadınlaşması kavramının ortaya çıktığı ABD'de ise yalnız annelerin yoksulluk oranlarında 1990'ların ortalarından itibaren azalma olmasına rağmen, yoksulluk oranlarının hala yüksek olduğu ve yoksulluğun kadınlaşmaya devam ettiği tespit edilmiştir.

2014 yılında seksen kadından birinden ve 16.9 milyondan daha fazla kişi yoksulluk içinde yaşamıştır. Fakirlik yaşayan kişilerde oran, özellikle de tek anneler tarafından yönetilen ailelerde yükselmekte ve toplam sayının 1/3'ünü (%36,5) oluşturmaktadır. 2015'te yoksul çocukların yarısından fazlası (% 56.2) kadın yönetimindeki ailelerde yaşamaktaydı (Woman and Poverty, State by State, t.y.).

Hess ve Roman (2016) yaptığı bir araştırmada AB'nde 18-24 yaş arasındaki kadınların oranının yüzde 21,9 ile en yüksek yoksulluk oranına sahip yaş gruplarından olduğunu ve bunun zorlu ekonomik koşullardan kaynaklanıyor olabileceğini belirtmiştir. 45 yaş üstü kadınlarda da yoksunluğun görüldüğünü ifade etmiştir.

Yıldırımalp ve Özdemir (2016) kadın yoksulluğu ile ilgili çalışmalarında Türkiye'deki yoksulluk olgusunu cinsiyet ve yapabilirlik perspektifinden yaklaşılarak *"kadınların yapabilirliklerini, kapasitelerini geliştirmeden yoksun olmaları sebebiyle yoksulluk yaşadıklarını söylemek mümkün"* olduğunu ifade etmişlerdir. Çözüm noktasında kadın yoksulluğunun azaltılması için izlenecek stratejilerde öncelikle kadınların yapabilirliklerinin, kapasitelerinin yükseltilmesi yönünde bir yaklaşım geliştirilmesi gerektiğini belirtmişlerdir.

Yarar (2015) "Küresel yoksulluk içinde kadın yoksulluğu, küresel kadın hareketi içinde yoksulluk odaklı STK'lar" isimli araştırmasında kadınların güç ve toplumsal cinsiyet eşitsizliğinden kaynaklanan yoksullukla karşı karşıya



kaldığını belirtmektedir. Kadın yoksulluğunun aşılmasında yerel yönetimlere, STK'lara ve kadın hareketlerine önemli görevler düştüğünü belirtmiştir.

Eştürk ve Kılıç (2016) yaptıkları çalışmada kadın yoksulluğunun daha çok kırsal kesimde hissedildiğini belirtmiştir. Kırsaldaki kadınların yetersiz düzeyde beslenme, gelir yetersizliği, barınma problemleri gibi sorunlar yanında; toplumsal, kültürel ve siyasal haklarını kullanabilme noktasında kentli yoksul kadınlara göre yoksunluk da yaşadıklarını ortaya koymuşlardır.

Çisel ve Gökovalı (2016), “Hane içine gizlenen kadın yoksulluğu: Muğla-Mardin örneği” isimli makalelerinde Mardin ve Muğla’da 408 evli çift ile görüşme yapmışlar ve kadınların hane içinde yaşadıkları yoksulluk ve yoksunluğu hane bazında değil, birey bazında incelemiştir. Kadınların, özellikle Mardin’de fiziksel şiddete yüksek oranda uğradığını, istihdam, mirasdan pay alma, gayrimenkul sahibi olma ve eğitim gibi kaynaklara ulaşım ve aile içindeki kararlara katılım noktasında yoksunluklar yaşadıklarını tespit etmişlerdir.

## KADIN YOKSULLUĞU KAVRAMI ve TÜRKİYE’DE KADIN YOKSULLUĞU

Toplumumuzda sağlık, eğitim hizmetlerine erişim, kültürel olanaklardan yararlanma, bilgi-iletişim teknolojilerinden yararlanma, karar alma mekanizmalarına katılım gibi ölçütlerden bakıldığında bazı sosyal kesimlerin sosyal dışlanmaya maruz kaldığı görülmektedir. Bu dezavantajlı grupları oluşturan kadınlar, çocuklar, yaşlılar, özürlüler, mevsimsel ve sosyal güvenceden yoksun işlerde çalışanlar, belli bir eğitim seviyesinin altında olanlar, aynı zamanda en riskli kesimleri oluşturmaktadır.

Yoksulluk ile gelir dağılımı yapısı, bölgesel gelir farklılıkları, işgücü, cinsiyet, eğitim gibi bazı demografik unsurlar arasında ilişki kurulduğunda; yoksul kitlenin önemli bir kısmını kadınların oluşturduğunu söylemek mümkündür. Cinsiyet açısından, kadınların, toplumsal yaşamdan uzak ve/veya geri planda olmaları (özellikle eğitim ve çalışma yaşamından uzak olmaları) gelir dağılımında onların en yoksul kitle olmasını getirmektedir (Dansuk, 1997:95).

Genel olarak kadınlar emek piyasasında erkeklerden daha az ücret almakta, daha çok hizmet sektöründe düşük ücret ve statülü işlerde çalışmaktadır. Mülk sahibi olmamakta, aile içinde ücretsiz aile işçisi konumunu korumaktadır. Kadın yoksulluğu ile birlikte çocuk yoksulluğu da ortaya çıkmakta, anne rolüyle kadınlar küresel çapta bir mağduriyet yaşamaktadırlar.

Kadın yoksulluğuna psikolojik ve sosyolojik açıdan bakıldığında ilk göze çarpan, kadının en önemli görevinin çocuklarının ve eşinin bakımı olduğu algısıdır. Bu algı, nesilden nesile aktarılmaktadır. Gelir yoksunluğu kadınları

ekonomik olarak eşlerine bağımlı kılmakta, çoğu zaman kendi kararlarını alamamakta, bu yoksulluk döngüsü devam etmektedir.

Yoksulluk içinde yaşayan kadın sorunu aslında dünyanın farklı noktalarında çok daha karmaşıktır. Afrika'nın bazı bölgelerinde kadınların yoksul olması, yüksek HIV / AIDS enfeksiyon oranlarına bağlıdır ve bazen kadınlar, mevcut olduklarında dahi tedavilere erişememektedir. Diğer Sahra altı ülkelerde bunun tam tersi bir şekilde, erkeklerden daha fazla kadın bulunmaktadır, çünkü erkekler, yerel milisler tarafından zorla işe alındıklarından çatışmalarda ölmektedirler. Bununla birlikte, zaman zaman tüm ailelerin mülteci kamplarına (varsa) hareket etmesi gerekmektedir ve birçoğu da yolda ölmektedir. Genel olarak, Sahra altı Afrika'da kadınların oranının fazla olduğu söylenebilmektedir, kadınların durumunun değişmesini sağlayabilecek bölgeler bulunmaktadır; özellikle eğitim ve iş olanaklarına erişim açısından önemli fırsatlar mevcuttur. Yerel halk ve hükümetler bunu görüp, yoksul kadınlara iyi bir yaşam sağlamak ve kendi hayatlarını kontrol altına almak için fırsatlar sunarsa ekonomik büyümeye büyük bir ivme kazandırılabilir. Böylece kadın yoksulluğu sorunu da belli bir oranda çözülmüş olur (Women in Poverty: The Key to Breaking the Cycle, t.y)

Yoksulluk, kadınlar için bir gelir yoksunluğu olması yanında karar mekanizmalarına ve toplumsal hayata katılamama dolayısıyla toplumsal dışlanmışlık ve aile içerisinde de kadına yönelik şiddet biçiminde de karşımıza çıkmaktadır (Kan, 2014:52).

Yoksulluk için dar anlamda barınacak yeri olmama ve açlık sonucu ölme durumu; geniş anlamda ise toplumun genel düzeyinin gerisinde kalmak tanımlarını yapan TÜİK, 2002 yılından beri periyodik olarak "Yoksulluk Araştırması" anketleri yapmaktadır. Aşağıda Tablo 1'de çeşitli kriterlere göre yapılan yoksulluk araştırmasının sonuçları ve oranları gösterilmektedir.

**Tablo 1: Çeşitli Kriterlere Göre En Yoksul Kesimler**

Kriterler	En Yoksul Kesim	Yoksulluk Oranı
Yerleşim Yeri	Kırsal Kesimde Yaşayan	38,6
Cinsiyet	Kadın	18,1
Eğitim	Okur-Yazar Olmayan	29,8
Hanehalkı	Ataerki veya Geniş Aile	24,4
İktisadi Faaliyet	Tarım Sektörü	33
İşteki Durum	Ücretsiz Aile İşçisi	29,5

**Kaynak:** 2009 Yoksulluk Araştırması, Gündoğan, 2008:47 Akt: Topgül, 2013:288.

2009 yılı Yoksulluk Araştırması sonuçlarına göre; Türkiye'de kırsal kesimde yaşayanlar, kadınlar, okur-yazar olmayanlar, geniş aileler ve tarım sektöründe çalışanlar en yoksul kesimleri oluşturmaktadır. Kadın yoksulluk oranı %18,1

olmakla birlikte, kırsal kesimde yaşayan düşük eğitim düzeyinde tarım sektöründe ve ücretsiz aile işçisi olarak çalışanlar, esasen kadınlardır. Böylelikle kadınlar en yoksul kesimi oluşturmaktadır. Bu sonuçtan hareketle kadınlarda yoksulluk oranının incelenmesi önem taşımaktadır. Tablo 2’de yıllar itibariyle Türkiye’de kadın yoksulluğun oranları ele alınmıştır.

**Tablo 2:** Kadınlarda Yoksulluk Oranı (%)

	2002	2003	2004	2005	2006	2007	2008	2009
<b>Türkiye</b>	27,19	28,31	25,98	21,01	18,27	18,26	17,52	19,03
<b>Kent</b>	22,03	22,29	16,87	12,89	9,76	10,34	9,62	9,26
<b>Kır</b>	34,92	37,65	40,79	34,03	32,32	35,95	35,29	40,15

**Kaynak:** TÜİK 2009 Yoksulluk Çalışması Sonuçları [www.tuik.gov.tr](http://www.tuik.gov.tr) Akt: Gerşil,2015:166.

Türkiye’de 2002 yılında %27,19 olan kadın yoksulluğu, 2009 yılında % 19,3’e düşmüştür. Kentsel alandaki kadınların yoksulluk oranında düşüş yaşanmasına rağmen kırsal kesimdeki yoksulluk oranında artış görülmektedir. %19,3 olan kadınların yoksulluk oranı kentlerde %9,26 iken kırsal kesimde %40,15’e çıkmaktadır. Görüldüğü gibi yoksulluktan en çok kırsaldakiler etkilenmektedir. Her ne kadar kadınlar, tarımsal işlerde üreten, değerlendiren, pazarlayan ve evdeki rolleri bakımından da tüketici konumunda yer alan bireyler olarak önemli bir pozisyona sahip olsalar da kırsal alanda yaşayan kadınların, kentte yaşayanlara kıyasla fırsat ve erişim açısından eşitsizliklerle karşı karşıya olmaları, kadının gittikçe daha fazla yoksulluk çekmesine neden olmaktadır. Kırsal kesimde yürütülen üretim faaliyetlerine yoğun olarak katılım göstermeleri nedeniyle kadınların, kırsal ekonomi açısından temel güç kaynağı olarak kabul edilmesine rağmen, söz konusu güç kaynağı çoğu zaman karşılığı ödenmeyen ücretsiz aile işçisi emeği olarak görülmektedir. Bunun yanı sıra, kadınların tarım faaliyetlerinde hiçbir ücret almayan aile işçisi pozisyonunda çalışmaları veya evdeki tüketime yönelik üretim yapmaları sonucunda hiçbir gelir elde etmemeleri nedeniyle oluşan bu karşılıksız kadın emeği, aynı zamanda yoksullukla başa çıkmak adına yoksul ailelerin yararlandığı önemli bir araç haline gelmektedir. Yoksul hanelerin dayandığı kadın emeği, eve giren sınırlı ve düşük düzeydeki gelirin ailenin zorunlu harcamaları karşılayacak şekilde yönetilmesi, tasarrufa yönelik gerekli sosyal bağların kurulması ve sürdürülmesi, kadın emeği türlerini oluşturur (Hattatoğlu,2002). Öte yandan tarımda işgücünü nakde çevirebilen kadın oranı oldukça sınırlıdır. Emeğini bir iş yerine kiralama olgusu, geleneksel düşünce tarzı ve bunun sonucunda yoğunlukla hissedilen erkek ve topluluk baskısı dolayısıyla, kadın ve genç kızlar arasında neredeyse yok gibidir (Fazlıoğlu, 2003). Bu bağlamda aile içi gelir-güç iliş-

kisine bakıldığında, kontrol ve denetim, haneye giren gelirin miktarı arttıkça erkek tarafından yürütülürken, gelirin azalmasıyla birlikte bu sorumluluk kadına yüklenmektedir. Sorumluluk, kontrol ve yönetim terimleri, para ile güç arasındaki ilişkiyi gösteren önemli ifadelerdir (Payne, 1998).

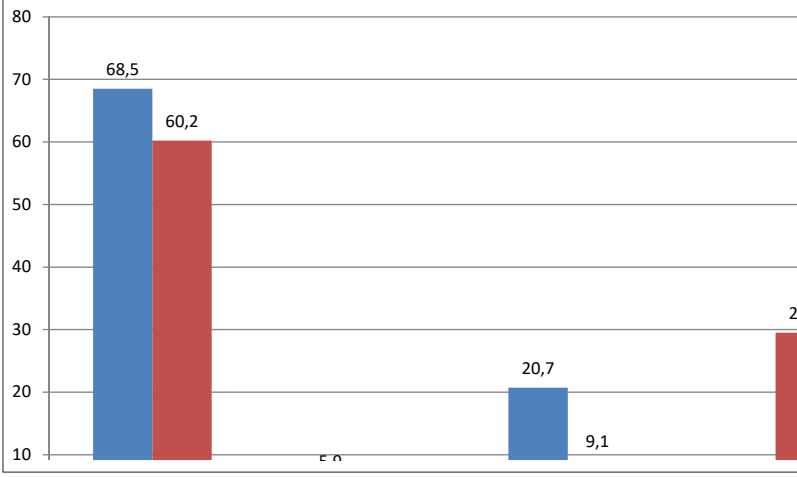
Aşağıda Tablo 3'de Türkiye'de yıllara ve cinsiyete göre işsizlik oranlarının seyri gösterilmiştir.

**Tablo 3: Yıllara ve Cinsiyete Göre İşsizlik Oranları**

Yıllar	Türkiye		Kent		Kır	
	Erkek	Kadın	Erkek	Kadın	Erkek	Kadın
2000	6,6	6,3	7,8	13,0	4,9	2,0
2001	8,7	7,5	10,3	16,6	6,5	1,7
2002	10,7	9,4	13,0	18,7	7,3	3,0
2003	10,7	10,1	12,6	18,3	7,9	4,2
2004	10,5	9,7	12,5	17,9	7,3	3,2
2005	10,3	10,3	11,6	17,0	8,1	4,2
2006	9,7	10,3	10,9	16,4	7,6	4,3
2007	9,8	10,3	10,7	16,0	8,2	4,1
2008	11,0	14,3	11,6	16,6	8,7	4,3
2009	9,2	14,3	15,3	20,4	10,7	5,3
2010	13,9	13,0	12,6	18,7	8,7	4,6
2011	9,2	11,3	10,2	16,5	7,0	3,6
2012	8,5	10,8	9,4	15,5	6,5	3,5
2013	8,0	10,7	8,8	15,0	6,3	3,9

**Kaynak:** TÜİK Hane Halkı İşgücü Anketi Dönemsel Sonuçları [www.tuik.gov.tr](http://www.tuik.gov.tr) Akt:Durak, 2014:59.

Genel yoksullukla kıyaslandığında kadın yoksulluğunu anlamada en belirleyici özellik, kadının işgücü piyasasındaki konumudur. Tablo 3'te kentlerdeki kadın erkek işsizlik oranlarına bakıldığında, iki cinsiyet arasında büyük bir fark olduğu görülmektedir. Tabloya göre 2013'te şehirlerde erkekler için işsizlik oranı % 8,8, kadınlar için bu oran % 15'tir. Oranın yüksekliği, kadınların işgücü piyasasında istihdam olanaklarından erkekler kadar yararlanamadıklarını göstermektedir. Emek piyasasında işverenlerin işgücü olarak kadınlara karşı ayrımcı bir tutum sergiledikleri bilinen bir gerçektir. Bu anlamda en sık rastlanan durum ücret eşitsizliğidir. İşgücü alanına kadınların katılımındaki düşük oran, işgücü piyasasında kadınların düşük ücretlerle çalıştırılması, kayıt dışı istihdamı, aile içinde ücretsiz aile işçisi konumunda olması, haneye giren gelir ya da kadının elde ettiği gelir üzerinde söz sahibi olmaması gibi göstergeler, işgücü piyasasında kadının ikincil konumda olduğunu gösteren verilerden bazılarıdır. Kadınların işgücü piyasasındaki konumları aşağıda Grafik 1'de ele alınmıştır.

**Grafik 1: İstihdam Edilen Kadınların İşteki Durumu**

Kaynak: TÜİK İşgücü İstatistikleri, 2014.

Grafik 1’de görüldüğü gibi 2014 yılında çalışan kadınların üçte biri ücretsiz aile işçisidir. Ücretli çalışan kadınların oranı %60,2 iken erkeklerin oranı %68,5’dir. Kendi hesabına çalışan kadınların oranı % 9,1, erkeklerin oranı % 20,7’dir. Nitekim yapılan çalışmalarda kadınların önemli bir kısmının (yaklaşık %70) ev işlerinin yanı sıra, herhangi bir ücret almayan aile işçisi olarak tarımsal faaliyetlerde yer aldıkları tespit edilmiştir (Soysal, 2013). Ücretli kadın çalışan açısından bakıldığında ise, “haneyi geçindirmenin asıl olarak erkeğin görevi olarak görülmesi neticesinde, bu rol doğrultusunda eğitim olanaklarından yeterince yararlanamayan kadınların mesleki becerilerinin eksik olması ve uzun çalışma saatlerine, sigortasız çalışmaya razı olmaları gibi nedenlerle, kadınlar enformel sektörde yoğun olarak çalışmakta veya ev eksenli çalışmaktadırlar” (Ulutaş, 2009:37).

Sonuç olarak Türkiye’de kadın yoksulluğu konusu incelendiğinde, “gelirden yoksun olmak, işsiz olmak, hizmet sektöründe, düşük statülü ve düşük ücretli işlerde çalışmak, herhangi bir sosyal güvenceye sahip olmamak, mülk sahibi olmamak, ücretsiz aile işçisi olmak, ev eksenli veya ev dışında esnek güvencesiz işlerde çalışmak” (Kalaycıoğlu, 2003:289) gibi gerçeklerle karşılaşmakta, üstelik özellikle yoksul hanelerde, ev içinde ve dışında kadınlar, karar verme süreçlerine dâhil olmamaktadır.

## TÜRKİYE’DE KADIN YOKSULLUĞUNUN NEDENLERİ

Yoksulluğun nedenleri yaşanan siyasal, sosyal ve ekonomik gelişmeler karşısında değişiklik gösterirken, kadın yoksulluğunun nedenleri bireysel, kültürel, yapısal özelliklerle ve esas olarak toplumsal cinsiyetle açıklanmaya çalışılmıştır.

Toplumsal cinsiyet rolleri, yoksulluğu algılama ve yoksullukla başa çıkma stratejilerinde son derece belirleyici faktörlerdir. Yoksulluğun sonuçlarının cinsiyete göre farklılaşmasının en temel nedeni, erkekler için tanımlanan toplumsal rolün haneyi geçindirmek, kadınlar için tanımlanan rolün ise eve giren gelirle ailenin yeniden üretimini sağlamak olmasıdır.

Kadın yoksulluğunu genel yoksulluktan ayıran en belirleyici diğer iki özellik ise işgücü piyasasında kadının yeri ve eğitim imkânından faydalanma durumudur. Bu üç özellik detaylı olarak incelenecektir.

### **Kadının İşgücü Piyasasındaki Durumu**

Kadınlar nüfusun önemli bir kısmını oluştursa da, kadının ev içi rolünün vazgeçilmezliği, onun, tarih boyunca erkeğin gerisinde, ikincil işgücü olarak kalmasına neden olmuştur. Kadınların işgücüne katılımını etkileyen nedenler arasında, elde edilen gelirin düşüklüğü, evli olup olmama, çocuk sahibi olup olmama, eğitim seviyesi, prestij sağlama ve kendini gerçekleştirme gibi faktörler sayılabilir.

Geleneksel kadın istihdamının özellikleri, fazla beceri gerektirmeyen işlerde sosyal güvenceden mahrum bir şekilde, düşük verimlilik ve ücret düzeyi ile çalışmayı işaret etmektedir. Kadın istihdam oranı istenilen seviyeye henüz olmasa da, kadınların genellikle vasıfsız ve düşük gelirli işlerde istihdam edildiği görülmektedir (Gözübüyük, 2016). Özellikle hizmet sektöründe olduğu gibi kayıt dışı çalışan kadın işçilerin oranı oldukça yüksektir.

Bu özellikler arasında işgücüne katılımın düşük seviyede olması, kadınların göç nedeniyle şehirlerde işgücü piyasasının dışında kalması, eğitim olanaklarını yeterli düzeyde kullanamayan kadının ücret düzeylerinin düşük olması, kırsal kesimde istihdam edilen kadınlar için çoğunlukla aile işçisi olarak ücret almadan çalışmak ya da kentte enformel sektörde düşük ücretlerle sosyal güvence olmadan çalışmak ya da eve yönelik çalışmaktır (Topgül, 2013:291). Rakamsal olarak bakıldığında 2014 yılı itibarıyla Türkiye’de kadınların işgücüne katılım oranı % 30.3, istihdam oranı ise %29.6’dır. Erkeklerin işgücüne katılım oranı %69.7, istihdam oranı %70.4’dır. Türkiye’de genel olarak kayıt dışı çalışanların sayısı %41,8 ile oldukça yüksektir. Enformel çalışanların sayısının bu denli fazla olması, Türkiye’de yoksulların büyük çoğunluğunun çalışanlardan oluştuğunu göstermektedir.

Enformel sektördeki kadınlar ve yoksulluk ilişkisine bakıldığında, yoksulların sosyal koruma sisteminden büyük ölçüde dışlandıkları, toplumsal yapının cinsiyet eşitsizliği içermesi nedeniyle yoksulların çoğunluğunu kadınların oluşturduğu görülmektedir. Kadınların kayıt dışı ekonomide çalışmalarına neden olan en önemli gerekçe, yaşamak için gerekli asgari gelir düzeyine dahi



sahip olmamalarıdır. Kadının, her ne kadar düşük düzeyde ve düzensiz de olsa bir gelir elde etmeye gereksinimi duyması, giderek daha fazla kadının enformel işgücüne katılmasını sağlamaktadır. Bu durum aynı zamanda tüm yasal korumaların dışında kalma sonucunu doğurmaktadır.

Dünya ölçeğinde bakıldığında, endüstriyel üretimin gelişmiş ülkelere göre gelişmekte olan ülkelere doğru kaydırıldığı görülmektedir. Bu ülkelerde kayıt dışı ve sosyal güvenceden yoksun istihdam alanlarında ucuz işgücü olarak kadınlar tercih edilmekte, her ne kadar kadının işgücüne katılımı sağlansa da, aslında bu durumun cinsiyete dayalı bir ayrımcılığı barındırdığı gözden kaçırılmamalıdır. Türkiye ve OECD ülkelerinde 15-64 yaş arası kadın işgücünün dağılımı aşağıdaki tabloda gösterilmektedir.

**Tablo 4:** 15-64 Yaş Arası Kadın İşgücü Dağılımı(%)

Yıllar		2010	2011	2012	2013	2014
Türkiye	İstihdam/Nüfus Oranı	26,2	27,8	28,7	29,6	29,5
	İşgücüne Katılma Oranı	30,2	31,5	32,3	33,7	33,6
	İşsizlik Oranı	13,3	11,6	11,0	12,2	12,1
OECD Ülkeleri	İstihdam/Nüfus Oranı	56,6	56,8	57,2	57,5	58
	İşgücüne Katılma Oranı	61,7	61,8	62,3	62,6	62,8
	İşsizlik Oranı	8,2	8,1	8,2	8,1	7,6

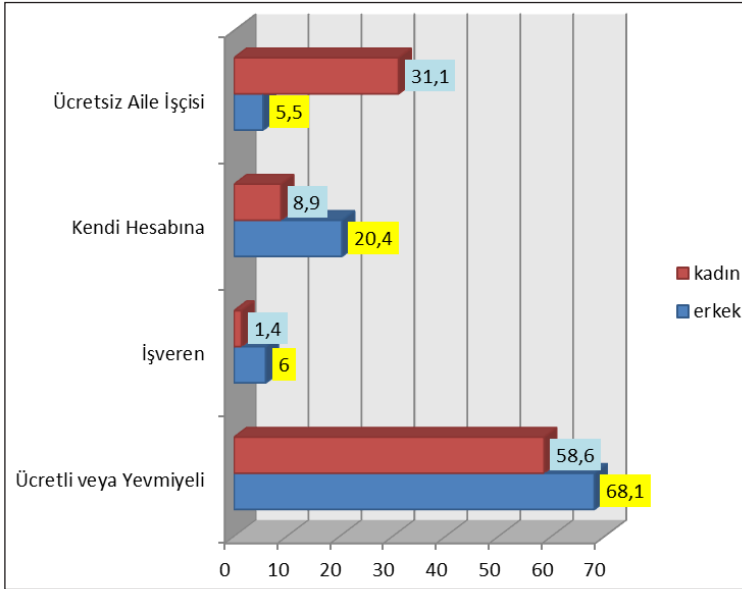
**Kaynak:** OECD (2015) “LFS by Sex and Age-Indicators”, ([http://stats.oecd.org/Index.aspx?DataSetCode=LFS\\_SEXAGE\\_I\\_R](http://stats.oecd.org/Index.aspx?DataSetCode=LFS_SEXAGE_I_R)).

OECD 2015 raporuna göre kadınların işgücüne katılım oranı OECD ülkelerinde 2014 yılında %62,8’dir. Türkiye’de ise kadınların işgücüne katılma oranı %33,6’dır (OECD, 2015). OECD ülkelerinde kadınların işgücüne katılma oranı Türkiye’nin yaklaşık iki katıdır. Avrupa Birliği 2015 Türkiye ilerleme raporunda Türkiye’de kadın istihdamı oranının çok düşük seviyelerde olduğundan bahsedilmektedir. 2014 yılında Türkiye’de genel istihdam oranının yüzde 53,2’ye kadar gerilediği ifade edilmektedir. Kadınların (% 31,6) ve erkeklerin (% 75) istihdam oranları arasında büyük bir uçurum olduğuna vurgu yapılmaktadır.

**Tablo 5: Kadınların İşgücüne Katılım Oranı**

İşteki Durum ve Sektörel Dağılım	Toplam		Erkek		Kadın	
	Sayı	%	Sayı	%	Sayı	%
<b>İşteki Durum</b>	<b>26 313</b>	<b>100,0</b>	<b>18 515</b>	<b>100,0</b>	<b>7 798</b>	<b>100,0</b>
Ücretli veya Yevmiyeli	17 176	65,3	12 606	68,1	4 570	58,6
İşveren	1 223	4,6	1 113	6,0	109	1,4
Kendi Hesabına	4 469	17,0	3 774	20,4	694	8,9
Ücretsiz Aile İşçisi	3 446	13,1	1 021	5,5	2 424	31,1
<b>Sektörel Dağılım</b>	<b>26 313</b>	<b>100,0</b>	<b>18 515</b>	<b>100,0</b>	<b>7 798</b>	<b>100,0</b>
Tarım	5 815	22,1	3 054	16,5	2 761	35,4
Sanayi	5 257	20,0	4 078	22,0	1 178	15,1
İnşaat	1 964	7,5	1 876	10,1	88	1,1
Hizmetler	13 277	50,5	9 507	51,3	3 770	48,3

**Kaynak:** TÜİK “ 2014 Hane Halkı İşgücü Araştırması”, (<http://www.tuik.gov.tr>).

**Grafik 2: Kadınların İşgücüne Katılım Oranı**

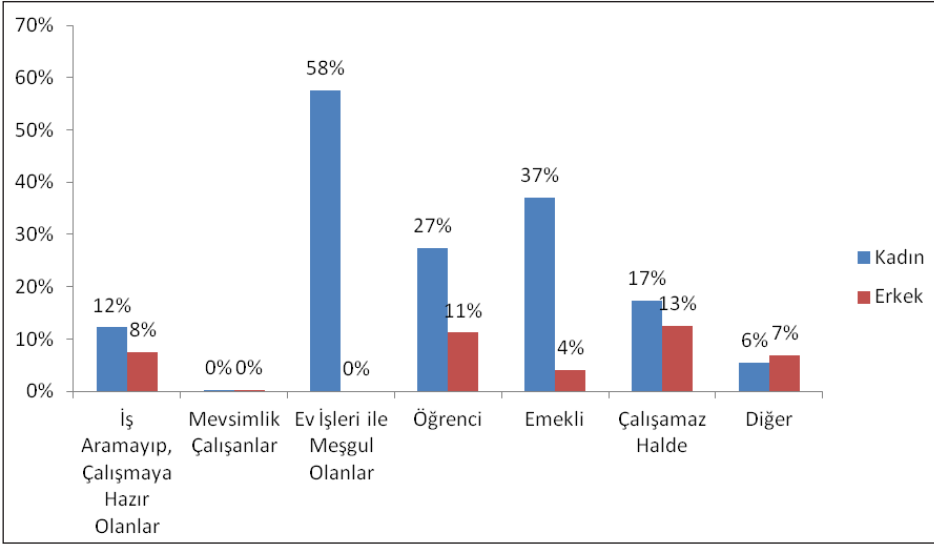
**Kaynak:** Tablo 5 verileri esas alınarak hazırlanmıştır.

TÜİK 2014 araştırmasına göre kadınların işteki durumları incelendiğinde; büyük bir kısmının (%31,1) ücretsiz aile işçisi olduğu görülmektedir. 2014 yılı itibarıyla kadın çalışanların %1,4'ü işveren, %8,9'u ise kendi hesabına çalışmaktadır. Türkiye genelinde tarım sektöründe istihdam edilenlerin oranı %22,1 iken, kadın işgücünün tarım sektöründeki istihdam yüzdesi %35,4, sanayide %15,1 ve inşaat sektöründe % 1,1'dir. 2014 yılı itibarıyla ülkemizde kadınların

%48,3’ü hizmet sektöründe çalışmaktadır. Böylece kadınların en yüksek oranda istihdam edildiği sektörde hizmetler sektörü olmaktadır. Öte yandan istihdam edilen erkeklerin tarımdaki oranı %16,5, sanayideki oranı %22, inşaattaki oranı %10,1 ve hizmetler sektöründeki oranı %51,3 olarak gerçekleşmiştir. Görüldüğü üzere erkek istihdamının dağılımı, kadın istihdamının dağılımından farklılık arz etmektedir.

Bir yandan işgücü içinde kadınların oranının artması çalışma koşullarının kötüleşmesi anlamına gelirken, diğer yandan işgücü piyasasına genel olarak bakıldığında kadınların ikincil konumda olduğunu gösteren birçok veriye rastlanmakta ve işgücüne katılımlarını engelleyen birtakım zorlukların ve imkânsızlıkların varlığı görülmektedir. Kadınların işgücüne dâhil olamama nedenleri aşağıda Grafik 3’de açıklanmıştır.

**Grafik 3: İşgücüne Dâhil Olamama Nedenleri, 2014**



**Kaynak:** TÜİK Toplumsal Cinsiyet İstatistikleri, 2014 Akt: Gerşil, 2015:168.

Türkiye’de kadınların işgücüne dâhil olmama nedenlerine ilişkin olarak, 2014 yılı verilerine göre kadınların %57,6’sının neden olarak “ev işleri ile meşgul olma”yı gösterdiği, bu durumun, kadının öncelikli olarak “çocuklarının annesi, ev hanımı, erkeğin eşi” olarak görüldüğü gerçeğini yansıttığı görülmektedir. Kadının çocuk ve yaşlı bakımı, ev işleri gibi hizmetleri dışarıdan satın alması sonucu ortaya çıkacak maliyet düşünüldüğünde, çalışarak kazanılan gelirin cazip olmaması, kadının ev içi rolüne bakış açısının değişmemesi ile bağlantılı olarak ifade edilebilecek diğer bir nedendir.

Kuşkusuz kadınların işgücüne katılım konusundaki kararlarını etkileyen en önemli konu çocuk bakımındır. Kadınların işgücüne ve eğitim olanaklarına katılımı önündeki en önemli engeli, çocuk bakımı konusundaki imkân yoksunluğu ve finansal açıdan çocuk bakımında oluşacak maliyeti karşılamanın zorluğu oluşturmaktadır. “Ülkemizde kreş ve yuvaların yok denecek kadar azlığı, olanların pahalı özel kurumlar olmaları kadınların çalışma yaşamlarındaki önemli engellerden biridir” (Özeri ve Biçerli, 2003:66).

Nitekim dünyada da kadın işgücüne katılım konusu yaş kriterine göre incelendiğinde, katılım oranının 20-24 yaş aralığında maksimuma ulaştığı, 30’lu yaşlardan itibaren düşüp, 40-45 yaş aralığında tekrar tavan yaptığı görülmektedir. 30’lu yaşlardan itibaren düşüş görülmesinin başlıca sebebi, şüphesiz kadınların çocuk sahibi olmaları ve çocuklarını büyütmek için işgücü piyasası dışına çıkmalarıdır.

Piyasalarda kadın işgücüne karşı var olan ayrımcı bakış açısı nedeniyle ortaya çıkan ücret eşitsizliği, kadınların işgücüne dâhil olmamasının bir diğer nedeni olarak karşımıza çıkmaktadır. Kadınlara ve erkeklere verilen ücretler arasında sektörlere göre değişen oranlarda günlük ya da aylık ücret farkları olduğu görülmektedir. “Yapılan araştırmalarda, Türkiye’de kadınların birçok iş kolunda erkeklerden %20-30 oranında daha az ücret aldıkları, kadınların elde ettikleri gelirin tarım sektöründe erkeklerin elde ettiği gelirin %8,1’i, imalatta %33,8’i ve hizmet sektöründe %69,2’si düzeyinde olduğu tespit edilmiştir. Her ne kadar ülkemizde 5518 sayılı kanun ile 1950’li yıllardan bu yana “eşit işe eşit ücret” uygulaması zorunlu hale gelmiş olsa da uygulamada, beceri, kıdem, liyakat gibi hususlar temel alınarak kadınlara farklı ücretler verilebilmektedir” (Özeri ve Biçerli, 2003:66).

Kadın işgücü piyasasındaki düşük katılım, kadının ekonomik olarak erkeğe bağımlılığını artırmaktadır. Söz konusu bağımlılığın sonuçlarına örnek olarak, emeklilik ya da sağlık hakkından faydalanmak için erkeğe ihtiyaç duyulması verilebilir. Türkiye, işgücüne katılım ve istihdam oranları açısından Dünya Bankası’nın 2011 yılı verilerine göre Suriye, Irak, Suudi Arabistan gibi düşük oranlı ülkeler arasında yer almaktadır. Yaşanan artışa rağmen AB ortalamasının (%50) yarısı seviyesindedir.

### **Eğitim İmkânlarından Yararlanma**

Eğitim olanaklarından yeterince yararlanamayan kadının mesleki becerilerinin yetersizliği, çoğunlukla nitelik gerektirmeyen, sosyal güvencesi olmayan ve düşük ücretli işlerde ve enformel sektörlerde çalışmak zorunda kalmaları sonucunu doğurmaktadır. Böylece eğitim, kadın yoksulluğu konusunda en önemli başlıklardan biri olarak yerini korumaktadır.

Türkiye’de kadınların eğitim alanında eşitsizliğe uğradığı Dünya Ekonomik Forumunun (WOF) yayınladığı raporda açıklanmıştır. Forum’un yayınladığı Global Cinsiyet Eşitsizliği Raporu’nda 142 ülke arasında Türkiye eşitlikte 125’inci sırada yer almaktadır. Dünyanın en büyük 17’inci ekonomisi olan Türkiye, bu raporla dünyanın en eşitsiz 17’inci ülkesi olduğunu da ortaya koymuştur. Avrupa ve Orta Asya ülkeleri arasında ise kadınların eğitime katılımında Türkiye 105. sırada görülmektedir (World Economic Forum, 2014).

Eğitimsiz ya da düşük eğitimli olmak kadınları zor şartlar altında çalışmaya zorlamakta ya da yönetici pozisyonunda olan kadınların sayısının çok az olması sonucuna yol açmaktadır. Ancak yoksul kadınların eğitim alanındaki mahrumiyetleri kişisel tercihlerinin bir sonucu değil, aileleri tarafından ya da ekonomik nedenlerle okula gidemeyen kadın gerçeğidir. Çoğunlukla geleceksel ya da mevcut toplumsal yapıya dayandırılan bu durum süregelen bir yoksulluk döngüsünü meydana getirmektedir. “Bu noktadan yola çıkılarak kadın ve erkeğin yaşamını birlikte sürdürdüğü hanede kadınların yoksulluğu eğitim, meslek sahibi olma ve karar verme sürecine katılım konularında daha yoğun yaşamakta olduğu yorumu yapılabilir. Eğitim imkânlarından mahrum, mesleği olmayan, enformel sektörde çalışan, sosyal güvence kapsamının dışında bırakılan, korumasız bir şekilde hem “kadın” hem de çoğu kez bir “eş” ve “anne” olmanın yüklediği sorumlulukla hayatını idame ettirmek zorunda kalan kadın için yoksulluk, kaçınılmaz bir gerçek olarak karşımıza çıkmaktadır” (Duyan, 2010:20).

Türkiye’de kadınlar daha çok kentsel alanda işsiz kalmakta, kırsal kesimlerden göç ederek kentlere yerleşen ailelere mensup kadınların işsizlik oranı artmaktadır. Bunun en önemli nedeni kırdan kente göç eden kadının düşük eğitim düzeyine sahip olması, dolayısıyla istihdama katılımının güç olmasıdır. Kadın kırsal alanda ücretsiz aile işçisi iken kentsel alanda istihdam kapsamı dışında kalmaktadır. Öte yandan çalışma hayatından elde edilen gelir ne kadar yüksekse katılım da o kadar yüksek olmaktadır. Çalışmanın getirisi ise sahip olunan eğitim düzeyine bağlıdır. Daha iyi eğitim, daha yüksek düzeyde verimlilik ve gelir anlamına gelir.

Türkiye’de 2012 TÜİK Hane İş Gücü Anketi verilerine göre “15-19 yaş arası kadınların % 58,4’ü ve erkeklerin % 61,4’ü okula gitmektedir. Bu rakamlar OECD ortalamasının (%83,7) altındadır. Türkiye’de okula gitmeyen 2,5 milyon gencin iki milyonu sadece ilköğretimi (8yıl) tamamlamıştır, bu grubun geri kalanı ise hiçbir seviyede okul mezunu değildir. Bununla beraber, çalışmayan, eğitim-öğretim almayan genç kadınlar veya erkekler azalmamıştır. 15-19 yaş arası 1.4 milyon kişinin hem okul sisteminin hem iş gücünün dışında olması acil politika tedbirleri alınmasını gerekli kılmaktadır” (TÜİK, 2012).

“Eğitime erişimde cinsiyetler arasındaki fark, başta ülkenin güneydoğusu olmak üzere, bazı bölgelerde hala oldukça büyüktür. Kadınlarda okuldan erken ayrılma oranı hala Türkiye’de Avrupa Birliği’nden dört kat fazladır”(ec.europa.eu, 30.08.2016). Yoksulluğun kadınlaşmasının önemli sebepleri arasında hem kırsal kesimde hem de kırdan kente göç eden kadınlarda görülen düşük eğitim seviyesi ve kız çocukları için yapılan düşük yatırımların olduğu görülmektedir.

### **Toplumsal Cinsiyet Eşitsizliği**

Yoksulluk yalnızca kadınları kapsayan bir sorun olmamakla birlikte, kadınlar ve erkekler tarafından farklı biçimlerde yaşanmaktadır. Yoksulluk sürecinin, kadınlar ve erkekler üzerinde farklı etkileri bulunmaktadır.

Toplumsal cinsiyet rollerinin, yoksulluğu algılama ve yoksullukla baş etme yöntemlerinde belirleyici boyutu vardır. Yoksulluğun sonuçları, erkeklere biçilen toplumsal rolün haneyi geçindirmek, kadının rolünün ise eve giren gelire geçimi sağlamak olması nedeniyle, cinsiyete göre farklılaşmaktadır.

Jafarey ve Maiti (2015) gelişmekte olan ülkelerde kadınların toplumun değer yargılarından dolayı cinsiyet eşitsizliğine uğradığını, toplumsal ücret eşitsizliğini aşmak için kadınların eğitilmesi gerektiğini dile getirmektedir.

Kadına karşı eşitsizlik öncelikle hane içinde görülmekte, hane içinde kadın ve erkeğe verilen farklılaşmakta, aile içinde kız çocuklarının eğitimine yeterli önem verilmemekte, ev dışı sorumluluklarda erkek ön planda tutulmaktadır. Kız çocuklarına aile içerisinde daha fazla anneye ve aileye yardım etme, ev işlerini yapma sorumlulukları verilirken eğitim hayatları erkeklerden farklı olarak kısıtlanmaktadır. Tüm bu hane içinde başlayan eşitsizlikler toplumsal cinsiyet eşitsizlikleri olarak karşımıza çıkmakta, daha çocukluktan başlayarak kadınlar tarafından içselleştirilmektedir.

Kırsal kesimlerde işgücüne olan gereksinim, ailelerin gelir düzeyleri ve geçim koşulları çocukların eğitim yaşamlarını kısaltmaktadır. Özellikle kırsal kesimlerde yaşayan aileler, kızlarını okutmama tercihinde bulunmaktadır; kız çocuklarına eğitimleri yarıda bırakılmakta, bunun yerine ya kendilerine ücret verilmeden aile işçiliği yaptırılmakta ya da erken yaşlarda evlendirilmektedir. Nitekim tarım sektöründeki kadınların üretim düzeyine katılımları sahip oldukları toprak büyüklüğü ve hayvan sayısına göre değişmektedir. Az toprağa sahip hanelerde kadınlar, mevsimlik işçi olarak çalışmaktadır; bunu bitkisel ve hayvansal üretimin her aşamasına dâhil olma durumu takip etmektedir.

Yoksul ailelerde bütçenin yetersizliği ile mücadele etmek kadınların sorumluluğu olarak görüldüğünden, kadınlar yoksullukla başa çıkmak üzere farklı stratejiler geliştirmektedir. En önemli ve en sık görülen strateji olan ev içi üretim ile (evde dayanıklı gıda maddelerinin üretilmesi, aile üyeleri için örgü



örme, kıyafet dikme, hayvan bakımı, bahçe işleri) kadın, eve giren sınırlı ve düşük miktardaki gelirin zaruri harcamaları karşılayacak şekilde kullanılmasını sağlar. Bu noktada erkeğin, eve yeterli gelir getirememesi durumunun cinsiyet kimliğinde yarattığı sarsıntıyı önlemek de yine kadının görevidir. Pratikte yoksulluktan duyulan utancı kadınlar üstlenmekte, kamu kurumları ya da yerel kurumlara sosyal yardım için başvurularının da çoğunlukla kadın olduğu görülmektedir.

“İrk, etnik köken düzeyindeki ayrımcılıkta olduğu gibi, toplumsal cinsiyet düzeyindeki ayrımcılık da, ekonomik kaynaklara ve eğitim olanaklarına erişim ve buna bağlı olarak işgücü piyasaları konumu vasıtasıyla yoksulluk üzerine etki etmektedir. Bu bağlamda, kadınların konumunu olumsuz yönde etkileyen en önemli etmen, hane halkı servetinin eşitsizlik bölüşümü konusudur. Bu bölüşümün bir yansıması olarak kadınların toprak ve sermayeye erişimleri çok düşük düzeyde kalmaktadır. Diğer yandan, toplumsal cinsiyet düzeyinde ayrımcılığın, ekonomik kaynakların paylaşımının ötesinde, derin kültürel kökenleri olduğu ve ülkeden ülkeye değişiklik gösteren neden ve yansımaları olduğu da dikkate alınmalıdır” (Şenses, 2003:175).

Goldin (2014) kadınların toplumsal cinsiyet ayrımcılığından dolayı çalışma hayatına girmekte zorlandığını ve erkeklere nazaran geri planda kaldığını belirtmektedir. AB ülkelerinde eşit değerlerde iş için erkek ve kadınlar için eşit ücret ilkesi olmasına rağmen ortalama % 17.8 fark bulunmaktadır. Bu oran Estonya’da % 30,9, Almanya’da % 23.2, Avusturya’da % 25,5, Çek Cumhuriyeti, % 26,2, İtalya’da % 4,9’dur. (European Commission, 2010).

UNDP tarafından İnsani Gelişme Endeksi bağlamında hazırlanan cinsiyete dayalı insani gelişme endeksi, her ne kadar ülkeden ülkeye farklılık gösterse de toplumsal cinsiyete dayalı ayrımcılığın dünya çapında karşılaşılan bir olgu olduğunu işaret etmektedir. Ülkenin gelişmişlik düzeyi azaldıkça, erkeklere kıyasla kadınların dezavantajları artmaktadır. Toplumsal cinsiyet temelindeki gelişme endeksinin (GDI) tüm ülkelerde İnsani Gelişme Endeksinden (HDI) düşük olması toplumsal cinsiyete dayanan eşitsizliklerin tüm ülkelerde tecrübe edildiğini göstermektedir.

## TÜRKİYE’DE KADIN YOKSULLUĞUYLA MÜCADELE

2002 yılında Avrupa Konseyi’nde kadın yoksulluğu ile mücadele alanında benimsenen yöntemler, bu konunun adeta özeti gibidir. Saptanan stratejik hedefler; (Öztürk ve Çetin, 2009)

- Toplumun en zayıf kesimlerinin özel ihtiyaçlarına ilişkin hizmetlerin sunulması,

- Kadınların ve yaşlıların işgücü piyasasına katılımını sağlayacak politikalara odaklanılması,
- Bilgi ekonomisi ile uyumluluğun sağlanması için gerekli olan eğitimlerin desteklenmesi,
- Kadın – erkek arasındaki ücret eşitsizliğinin düşük seviyeye indirilmesi,
- Kadınların çalışma hayatı ve özel hayat arasındaki uyumunu sağlayacak politikaların belirlenmesi,
- Çocuk bakımına ilişkin hizmetlerin geliştirilmesi,
- Kısmi süreli ve esnek çalışma türlerinin daha çekici hale getirilmesi,
- Kayıt dışı istihdamı, işgücü piyasasında eşitsizliği ve ayrımcılığı önlemek için mücadele edilmesi olarak sıralanabilir.

Yoksulluk kamu yönetimini zorlayan toplumsal sorunların başında gelmekle birlikte, esas olarak kamunun sorumluluğunda bir sorun olarak kabul edildiğinden, söz konusu durumla mücadelede kamu yönetiminin, uzun dönemli, kalıcı ve daha sürdürülebilir politikalar geliştirmesi gerekmektedir. Fakat sıklıkla siyasetçilerin tercihleri nedeniyle yoksulluğa geçici çare niteliği taşıyan, kolay uygulanabilen ve daha çok sosyal yardım şeklinde görülen çözümler öne çıkmaktadır.

Ülkemizde de, geleneksel dayanışma ilişkilerinin bireyi yoksulluğa karşı koruyacağı düşüncesi hakim olduğundan, yoksullukla mücadele uzunca bir süre gündeme gelmemiş, daha çok Çocuk Esirgeme Kurumu ve Kızılay Derneği gibi bazı kurumlar aracılığıyla, yoksullara belirli zamanlarda yardım yapma biçiminde kendini göstermiştir. Konunun kurumsal bazda ele alınması ve politikalar geliştirmesi, 1980'li ve 1990'lı yıllarda yaşanan ekonomik krizlerin yarattığı olumsuz koşulların, yoksulluk konusuna karşı ilginin gerek akademik açıdan gerekse kamu yönetimi ve sivil toplum örgütleri düzeyinde artmasına neden olduğu döneme denk gelmektedir.

Yoksullukla mücadelede karşımıza iki temel yaklaşım çıkmaktadır: Mevcut kaynaklardan büyümeyi hızlandırmak için yararlanmayı ve söz konusu büyüme ile yoksulların gelir düzeyini ve yaşam standartlarını iyileştirmeyi amaçlayan dolaylı yaklaşım, Türkiye'deki yoksulluk sorununun giderilmesinde son yıllara kadar esas olarak benimsenmiş, hızlı bir ekonomik büyümenin, işsizlik ve yoksulluk gibi problemleri kendiliğinden çözeceğine dair iyimser bir yaklaşım beş yıllık kalkınma planlarında sergilenmiştir. Nitekim bu yaklaşım, büyümeye bağlı olarak artan gelirin adil ve etkin dağıtımının sağlanamaması durumunda fakirlerin daha fakir zenginlerin ise daha zengin olmasının he-

saba katılmaması noktasında eleştirilmektedir. Bu noktada Türkiye’de yoksullukla, özeldede kadın yoksulluğuyla mücadelede büyümenin yanında ikinci temel yaklaşım olan doğrudan müdahale yollarının uygulanması bir gereklilik halini almıştır. Doğrudan yaklaşım kapsamında devlet, sosyal güvenlik, sosyal yardım, vergi, eğitim ve sağlık politikaları gibi başlıca araçlardan yararlanarak gelir dağılımına müdahale etmektedir. Bu bağlamda ülkemizde şu an için yeterli düzeyde olmamasına rağmen doğrudan kadın yoksulluğunun giderilmesini hedefleyen bazı uygulamalardan bahsedilebilir. Kurumlar anlamında bakıldığında bu uygulamalardan en önemlisi 2004 yılında Başbakanlığa bağlı bir genel müdürlüğe dönüştürülen Sosyal Yardımlaşma ve Dayanışma Teşvik Fonu’dur. Bu fonun doğrudan kadın yoksulluğunu etkileyecek olan en önemli uygulaması, kız çocuklarının okullaşma oranını arttırmaya yönelik olarak çocuklarını düzenli bir şekilde okula göndermeleri şartıyla ihtiyaç sahibi ailelere her ay eğitim yardımının verilmesidir. Türkiye’de kadınlara yönelik hâlihazırda yürütülen diğer düzenli nakdi yardım programları kapsamında, Sosyal Yardımlar Genel Müdürlüğü tarafından sağlanmakta olan Şartlı Sağlık Yardımı, Yaşlı ve Özürlü Yardımı ile eşini kaybetmiş olan kadınlara yönelik Nakit Sosyal Yardım Programı bulunmaktadır.

Türkiye’de kadın yoksulluğuyla mücadelede doğrudan yaklaşım kapsamında değerlendirilebilecek bir başka uygulama da Mikro Kredi Projesidir. Bu uygulama çoğunlukla toplumun “yoksulun yoksulu” olarak adlandırılacak kesimlerine yönelik, pilot bölge olarak Diyarbakır’da uygulanan ve gözle görülür başarı sağlayan bir projedir. Projenin amacı, hem kırsal kesimlerdeki hem de kentsel alanlardaki kişileri, kendi işlerini kurarak girişimciliğe yönlendirmektir. Birçok vakıf tarafından, özellikle yoksul kadınların girişimcilik potansiyellerine katkıda bulunmayı hedefleyen mikro-finans projeleri uygulanmaktadır. Bu bağlamda Kadın Emeğini Destekleme Vakfı (KEDV) tarafından 2002 yılında kurulan mikro ekonomik destek işletmesi, özellikle yoksul kadınlara kendi işlerini kurmaları açısından teknik ve finansal destek sağlamaktadır (Gürses, 2007:68).

Türkiye’de farklı kurum ve kuruluşlar tarafından çok sayıda yardım programı yürütülmektedir. Ancak söz konusu yardımların kadın yoksulluğuna karşı yeterli koruma sağlamadığı, muhtaç durumda olan kişilere düzenli nakit transferi şeklinde bir asgari gelir desteğine ihtiyaç duyulduğu görülmektedir. Bu noktada uygulamaya yönelik olarak, yardım dağıtımlarının periyodikleşmemesi ya da yardımların çoğunlukla hedef kitle dışına çıkması gibi bazı eleştiriler karşımıza çıkmaktadır. Diğer bir konuda kadın istihdamı ile doğrudan ilgili bakanlıklar, Çalışma ve Sosyal Güvenlik Bakanlığı, Aile ve Sosyal Politikalar Bakanlığı, TÜİK, Devlet Personel Başkanlığı gibi kurumlar arasındaki

koordinasyon eksikliğidir. Bu kurumlar arasında koordinasyonu sağlayacak bir üst kurulun olması, sorunların çözümüne katkıda bulunacaktır. Benzer bir durum sivil toplum örgütlenmesindeki dağınıklık için de geçerlidir. Kadın yoksulluğu ile mücadeleye yönelik çalışmalar yapan sivil toplum örgütlerinin, federatif bir yapıya sahip tek bir örgütün çatısı altında toplanarak güçlerini birleştirmesinde yarar vardır.

Türkiye’de kadın yoksulluğu ile mücadelede kolayca uygulanabilirliği nedeniyle sosyal yardımların daha çok benimsediği görülmektedir. Oysa genel olarak yoksulluk, özelde kadın yoksulluğu ile mücadele bir hayırseverlik değil bir yükümlülük meselesi olduğundan daha sürdürülebilir, daha etkin politikalar tasarlanmalıdır.

## SONUÇ

Yoksulluk kavramı, işgücü piyasasına katılamamak, temel ihtiyaçları karşılayamamak, ayrımcılığa maruz kalmak, sosyal dışlanma gibi olgularla iç içe geçmiş bir kavramdır. Kadınlar ve çocuklar, yoksulluktan en fazla etkilenen grupların başında gelmektedir, bu nedenle kadın nüfusu yoksulluğun azaltılmasında hedef alınacak en önemli kitledir.

1993 yılında Birleşmiş Milletler Kadınlar Statüsü Komisyonu tarafından alınan kararda, sosyo-ekonomik politikaların hazırlanmasında, erkeklere nazaran kadınların yoksulluktan daha fazla etkilendiği, kadınlar arasında ise yoksulluğu en derinden yaşayan kesimi kırsal alanda yaşayan kadınların oluşturduğu dile getirilmektedir. Ayrıca birçok toplumda kadının baba rolünü de üstlendiği tek ebeveynli ailelerin büyük oranının aşırı yoksulluk içinde yaşadığına dikkat çekilmektedir.

Kadınların yoksulluğu erkeklere oranla cinsiyet eşitsizliğine bağlı olarak daha yoğun yaşamakta olması, kadının ev içindeki konumu ile ilgilidir. Kadınların aile ilişkilerinde ekonomik açıdan gelir elde etmemesi ya da elde edilen gelir üzerinde karar hakkına sahip olmaması, ekonomik kaynaklara ilişkin paylaşım sorununu beraberinde getirmekte, toplum içinde ekonomik kaynaklara erişim sorunu bu duruma eklenmektedir. Hane içindeki gelir ve kaynakların paylaşımındaki eşitsizlik ve kadının ev içi emeğinin bir bedelinin olmaması, kadının yaşadığı yoksulluk ve ekonomik şiddetin en önemli nedenleridir. Bu bağlamda toplumsal cinsiyet eşitsizlikleri ile doğrudan ilişkili olan kadın yoksulluğunu ortadan kaldırmanın yolu, işgücü piyasasına dâhil olma konusundaki eşitsizliklerin, hane içi eşitsizliklerinin ve eğitim alanındaki eşitsizliklerin ortadan kaldırılmasından geçmektedir.

Kadınların yoksulluğu erkeklerden daha yoğun yaşamalarının temelinde; ka-

dının işgücüne dâhil olma oranının düşük olması, kadınların eğitim seviyesinin yeterli olmaması, geleneksel rollerin çalışan kadının iş yükünü artırması, çocuk bakımını kolaylaştıran uygulamalardaki eksiklik, eşit işe eşit ücret uygulamasında yaşanan sorunlar yer almaktadır. Tüm bu sorunların ötesinde diğer bir neden, eşitliği sağlamaya yönelik politikaların yetersizliğidir.

Sonuç olarak, cinsiyet eşitsizlikleri eşitsiz güç ilişkilerine dayanmakta; aile içinde başlayıp aile içinde süren ve kadının ekonomik ve toplumsal yaşama katılımını sınırlandıran farklılıkları barındırmakta, ayrıca kadınların eğitim düzeyinin düşüklüğü işgücüne yeterince katılamama ya da daha çok kayıt dışı istihdamı beraberinde getirmektedir. Bu güç ilişkilerinin değişmesi için kadınların kendi farkındalık ve yapabilirlik yetilerini fark etmeleri sağlanarak, toplumsal ve ekonomik yaşama katılmalarını destekleyecek tedbirlerin alınmasıyla yoksulluğun kadınlaşması önlenabilir.

## KAYNAKÇA

- Bianchi, S. M.(1999). Feminization and Juvenilization of Poverty: Trends, Relative Risks, Causes and Consequences, *Annual Review of Sociology*, (25), 307-333.
- Buğra, A. ve Keyder, Ç.(2003). New poverty and the changing welfare regime of Turkey, Ank:UNDP.
- Casper, L. M., McLanahan, S. S., Garfinkel, I. (1994), "The Gender-Poverty Gap: What We Can Learn from Other Countries", *American Sociological Review*, (59), 594-605.
- Dansuk, E.(1997). *Türkiye'de Yoksulluğun Ölçülmesi ve Sosyo-Ekonomik Yapılarla Ölçülmesi*, Uzmanlık Tezi, DPT, Ankara.
- Devlet Planlama Teşkilatı. (2001). *Sekizinci Beş Yıllık Kalkınma Planı Gelir Dağılımının İyileştirilmesi ve Yoksullukla Mücadele Özel İhtisas Komisyon Raporu* (Rapor No DPT: 2599). Ankara: Devlet Planlama Teşkilatı.
- Duyan, G.(2010). Yoksulluğun Kadınlaşması: Altındağ Örneği, *Aile ve Toplum Eğitim-Kültür ve Araştırma Dergisi*, 6(22),19-29.
- Elmelech, Y., Lu, H.H. (2002). Race Ethnicity and the Gender-Poverty Gap, The Levy Economics Institute of Bard College, Working Paper: 351, August.
- Eştürk, Ö. ve Kılıç, A.(2016). Türkiye Kırsalında Kadın Yoksulluğu, *Ardahan Üniversitesi İktisadi ve İdari Bilimler Fakültesi Dergisi*, (3), 143-153.
- European Commission,(2010), "Strategy for equality between women and men 2010-2015" 23.11.2016 tarihinde [http://avrupa.info.tr/fileadmin/Content/Downloads/PDF/strategy\\_equality\\_women\\_men\\_en.pdf](http://avrupa.info.tr/fileadmin/Content/Downloads/PDF/strategy_equality_women_men_en.pdf) adresinden erişildi.
- Fazlıoğlu, A.(2003). Kırsal Kalkınma Projelerinde Cinsiyet Dengeli Kalkınma Yaklaşımları, Erozyonla Mücadele ve Kırsal Kalkınma Projelerinde Sosyal Boyut Semineri, 8-10 Aralık 2003, Erzurum.
- Füle, S.(2013). "EU-Turkey: In Istanbul on women's rights and gender equality",[http://ec.europa.eu/commission\\_2010-2014/fule/headlines/news/2013/11/20131107\\_en.htm](http://ec.europa.eu/commission_2010-2014/fule/headlines/news/2013/11/20131107_en.htm). adresinden erişildi.
- Gerşil, G.(2015). Küresel Boyutta Yoksulluk ve Kadın Yoksulluğu, *Yönetim ve Ekonomi*, 22(1), 158-181.
- Goldin, C. (2014). A Grand Gender Convergence: Its Last Chapter. *The American Economic Review*, (104), 1091-1119.
- Gökmen, Ç. E. (2016). Hane İçine Gizlenen Kadın Yoksulluğu: Muğla-Mardin Örneği, *ODTÜ Gelişme Dergisi*, 43 (Nisan), 157-190.
- Gözübüyük, T.M.(2016). Kayıt dışı İstihdamın Çalışanları: Ev Hizmetlisi Kadınlar. *Elektronik Türk Çalışmaları*, 11(8), 213-232.



- Gürsel, S., Uysal, G. ve Kökkızıl, M.(2010). “1.4 million young are neither at school not at work”, *Betam Araştırma*, 30.08.2016 tarihinde <http://betam.bahcesehir.edu.tr> adresinden erişildi.
- Gürses,D.(2007). Türkiye’de Yoksulluk ve Yoksullukla Mücadele Politikaları, *Balıkesir Üniversitesi Sosyal Bilimler Dergisi*,17(1), 59-74.
- Hattatoğlu, D.(2002). Yoksulluk, Kadın Yoksulluğu ve Bir Başa Çıkma Stratejisi Olarak Ev Eksenli Çalışma,Yoksulluk, Şiddet ve İnsan Hakları (Ed. Yasemin Özdek) *TODAİE*, (Yayın No:19). Ankara.
- Hess, C. ve Roman, S.(2016). Poverty, Gender and Public Policies (February 2016) - See more at:  
24.11.2016 tarihinde <http://www.iwpr.org/initiatives/poverty> adresinden erişildi.
- Işık, O. ve Pınarcıoğlu, M.(2005). *Nöbetleşe Yoksulluk: Sultanbeyli Örneği*, (5.Bs.). İstanbul: İletişim Yayınları.
- Jafarey, S. ve Maiti, D. (2015). Glass Slippers And Glass Ceilings: An Analysis of Marital Anticipation and Female Education, *Journal of Development Economics* (115), 45–61
- Kalaycıoğlu, S.(2003). Kadın Yoksulluğu Nasıl Anlaşılmalı, *Türkiye İnsan Hakları Hareketi Konferansı 2002 Bildirileri*, (Ed. Gül Erdost), Ankara: İnsan Hakları Vakfı Yayınları.
- Kan, A.(2014). Kırsal Alanda Kadın ve Yoksulluk, 30.08.2016 tarihinde <http://www.turktob.org.tr/upload/dergi16/52-56.pdf> adresinden erişildi.
- Kimoto, K., ve Hagiwara, K.(2010), *Feminization of Poverty in Japan: A Special Case?*, *Poor Women in Rich Countries: The Feminization of Poverty over the Life Course*, (ed.) G.S. Goldberg, Oxford University Press, 202-230.
- McLanahan, S. Sorensen, A., Watson, D.(1989), “Sex Differences in Poverty, 1950-1980”, *Signs*, 15(1), 102-122.
- OECD (2015), “LFS by Sex and Age-Indicators”, [http://stats.oecd.org/Index.aspx?DataSetCode=LFS\\_SEXAGE\\_I\\_R](http://stats.oecd.org/Index.aspx?DataSetCode=LFS_SEXAGE_I_R) adresinden erişildi.
- Quisumbing, A. Haddad, R., Pena, C.(1995), *Gender and Poverty: New Evidence from 10 Developing Countries*, Food Consumption and Nutrition Division(FCND)Discussion Paper, No: 9.
- Özeri, M. ve Biçerli, K.(2003). Türkiye’de Kadın İşgücünün Panel Veri Analizi, *Sosyal Bilimler Dergisi*, 55-85.
- Öztürk, M. ve Çetin, B.(2009). Dünyada ve Türkiye’de Yoksulluk ve Kadınlar. *Journal of Yasar University*, 3(11), 2661-2698.
- Payne, R.(1998). *A Framework For Understanding Poverty*, Highlands, TX:RFT Publishing Co.

- Sarıkoca, E. ve Daşlı, Y. (2016). Yoksulluğun Dünyada Ve Türkiye’de Seyri, *Journal of International Social Research*, (9) 43, 1298-1309.
- Sosyal, A.(2013). Kırsal Alanda Kadın Girişimciliği Türkiye İçin Durum Değerlendirmesi, *Eskişehir Osmangazi Üniversitesi İİBF Dergisi*, 8(1), 163-189.
- Şenses, F.(2003). *Küreselleşmenin Öteki Yüzü: Yoksulluk.*, İstanbul: İletişim Yayınları.
- Topgül, S.(2013). Türkiye’de Yoksulluk ve Yoksulluğun Kadınlaşması, *Cumhuriyet Üniversitesi İİBF Dergisi*, 14(1), 277-294.
- TÜİK (2014), Hane Halkı İşgücü Anketi Dönemsel Sonuçları, 22.11.2016 tarihinde [www.tuik.gov.tr](http://www.tuik.gov.tr). adresinden erişildi.
- TÜİK (2014), Toplumsal Cinsiyet İstatistikleri, 22.11.2016 tarihinde [www.tuik.gov.tr](http://www.tuik.gov.tr). adresinden erişildi.
- TÜİK, (2014), İşgücü İstatistikleri, 22.11.2016 tarihinde [www.tuik.gov.tr](http://www.tuik.gov.tr). adresinden erişildi.
- Ulutaş, Ç. Ü.(2009). Yoksulluğun Kadınlaşması ve Görünmeyen Emek, *Çalışma ve Toplum*, 2, 25-40.
- Uzun, A. M.(2003). Yoksulluk Olgusu ve Dünya Bankası, *Cumhuriyet Üniversitesi İİBF Dergisi*, 4(2), 155-173.
- Women in Poverty: The Key to Breaking the Cycle?, 29.11.2016 tarihinde <http://www.poverties.org/blog/women-in-poverty> adresinden erişildi.
- Woman and Poverty, State by State (t.y.), 27.11.2016 tarihinde <https://nwlc.org/resources/women-and-poverty-state-state/> adresinden erişildi.
- Vothknecht, M.(2015) Why Older Women Are Much More Exposed To The Risk Of Poverty Than Older Men, <http://ec.europa.eu/social/main.jsp?langId=en&catId=1196&newsId=2349&furtherNews=yes2015> adresinden erişildi.
- World Economic Forum,(2014). (t.y.). *The Global Gender Gap Report 2014*, 21.11.2016 tarihinde <http://reports.weforum.org/global-gender-gap-report-2014/> adresinden erişildi.
- Yarar, B. (2015). Küresel Yoksulluk İçinde Kadın Yoksulluğu, Küresel Kadın Hareketi İçinde Yoksulluk Odaklı STK’lar, *Fe Dergi*, 7(1), 32-49.
- Yıldırım, S., Özdemir, A. (2013). Yapabilirlikten Yoksunluk Bağlamında Türkiye’de Kadın Yoksulluğu, *HAK-İŞ Uluslararası Emek ve Toplum Dergisi*, Cilt: 2, Yıl: 2, Sayı: 4.