



KIRGIZISTAN-TÜRKİYE MANAS ÜNİVERSİTESİ ÖN LİSANS ÖĞRENCİLERİNİN GİRİŞİMCİLİK EĞİLİMLERİNİN KARŞILAŞTIRMALI ANALİZİ¹

Doç. Dr. Bülent BAYRAKTAR

Balıkesir Üniversitesi, İİBF İktisat Bölümü,
(Kırgızistan-Türkiye Manas Üniversitesi, Meslek Yüksekokulu)
bbayraktar5@hotmail.com

Öğr. Gör. Gülnara KARADENİZ

Kırgızistan-Türkiye Manas Üniversitesi, Meslek Yüksekokulu
gulnara.karadeniz@gmail.com

Öz

Bu çalışmada, Kırgızistan-Türkiye Manas Üniversitesi Meslek Yüksekokulu öğrencilerinin girişimcilik eğiliminin ölçülmesinde dikkate alınan kriterlerden risk alma, belirsizliğe tolerans, bağımsızlık ihtiyacı, yenilikçilik, başarıma ihtiyacı, insanlar ile ilişki, içsel kontrol ve yaratıcılık eğilimlerinin 2013 ve 2017 seneleri için karşılaştırmalı olarak incelenmesi amaçlanmıştır. Araştırmada, seneler bazında demografik bilgilerde tespit edilen farklılıkların yanı sıra öğrencilerin girişimcilik eğilimlerinde de farklılıklar olduğu sonucuna ulaşılmıştır. Ayrıca 2017 senesi verileri analiz sonuçlarından öğrencilerin sosyo-demografik bilgilerine göre girişimcilik eğilimlerinde anlamlı bir farklılık tespit edilmiştir.

Anahtar kelimeler: Girişimci, Girişimcilik Eğilimi, Meslek Yüksekokulu.

COMPARATIVE ANALYSIS OF ENTREPRENEURSHIP TRENDS OF PRE- UNDERGRADUATE STUDENTS IN KYRGYZ TURKISH MANAS UNIVERSITY

Abstract

In this study, it is aimed to comparatively examine risk taking, uncertainty tolerance, need for independence, innovation, need for success, relationship with people, internal control and creativity for the years 2013 and 2017 from the criteria taken into consideration in measuring the entrepreneurship tendency of Kyrgyz-Turkish Manas University Vocational School students. The research also concluded that there are differences in the entrepreneurial tendencies of the students, in addition to the differences found in demographic information on the basis of years. In addition, a significant difference was found in entrepreneurial tendencies according to the socio-demographic information of the students from the results of 2017 data analysis.

Keywords: Entrepreneurs, Entrepreneurial Orientation, Vocational School.

Giriş

Girişimcilik, genel olarak fırsatları yakalama, risk alma, yeni bir iş kurma, yeni ürün üretme, kendine güven gibi hususları ifade eder. Toplumların ekonomik gelişmelerinde

¹ Bu makale 14-16 Temmuz 2017 tarihleri arasında Burhaniye, Balıkesir’de gerçekleştirilen “Girişimcilikte Yerel, Bölgesel ve Küresel Dinamikler” başlıklı 8. Uluslararası Girişimcilik Kongresinde sunulmuş olan bildirden güncelleştirilerek makale formatına dönüştürülmüştür.

girişimcilik itici güç olarak önemlidir. Çok eski zamanlarda bile girişimcilik anlamına gelen çalışma ve gayretlerin olduğu bilinmektedir. Girişimcilik olgusu, sanayi devrimi ve ülkelerin iktisadi programlarının liberalleşmesi ile yükselen bir değer haline gelmiştir (Kayalar ve Ömürbek, 2007:24). Fırsat ve yenilik kovalayan, bunları yakaladıklarında riskleri hesaplayarak üretim yapmak için üretim faktörlerini birleştiren bireylerin çok olduğu toplumlarda gelişmişlik seviyesi de yüksek olmaktadır. Girişimci insanlar, sermaye bulabilen, sermayeyi yatırıma dönüştüren ve sürece değer katarak üretim gerçekleştirip pazara sunan ve gelir oluşturan kişilerdir. Bir ülke girişimci ruhuna sahip kişilere ne kadar sahipse ülkenin ekonomik gelişme seviyesi o kadar artacaktır (İşcan ve Kaygın, 2011:276).

Girişimcilik, ekonominin gelişmesi için dinamik bir güç olması sebebiyle çok önemlidir. Bir işi kurmak ve devam ettirmek kolay değildir. Girişimci, müşterilerin ihtiyaç duyduğu mal veya hizmetleri üreterek yüksek kazanç sağlamayı hedefler. Ekonomik büyümenin yapı taşı girişimcilik ve yenilikçiliktir. Girişimci risk alarak yenilik yapan kişidir. Fırsatları gözetleyen ve onları bulduğunda her tür riski göze alarak değerlendirmeye çalışandır (Cansız, 2007:7). Girişimcilik eğilimi üniversite öğrencileri açısından düşünüldüğünde potansiyel girişimci kavramı ile karşılaşırız. Potansiyel girişimci kişilerin kendilerini girişimsel davranışa sevk edebilecek özelliklere, becerilere ve isteklere sahip olmasını tanımlamak için kullanılmaktadır (Chelariu vd.2008; Aktaran: Bayraktar-Karadeniz, 2014:40).

Üniversite öğretmenlerini girişimci adayları olarak ele alan çalışmalara çok rastlanmaktadır. Bu çalışmalarda genç adayların daha çok girişimcilik eğilimlerinin ve girişimcilik eğilimlerinin ve girişimcilik özelliklerinin incelenmesi dikkat çekmektedir (Çavuş, Karadeniz ve Cumalieva, 2013:134).

1. Teorik Çerçeve

Araştırmanın teorik alt yapısının incelendiği bu bölümde; girişimcilik ve girişimci özellikleri, girişimcilik eğilimleri konuları ile ilgili diğer çalışmalar dikkate alınarak bir altyapı oluşturulmaya çalışılmıştır.

1.1. Girişimcilik ve Girişimci Özellikleri

Girişimciliği etkileyen ve kişileri girişimci olmaya teşvik eden faktörler; kişisel özellikler faktörü, aile faktörü ve çevre faktörü olarak ele alınmaktadır. Bu faktörlerin her biri bireyin girişimciliğinde etkili olabildiği gibi, bütün bu faktörler birbirlerini etkileyebilmektedir (Abdullaeva, 2007: 23). Wayner ve Strenberg (2004: 223)'e göre girişimciliği etkileyen bireysel özellikler: cinsiyet, medeni durum, eğitim durumu, sosyal statü ve tecrübedir. İş davranış özellikleri: çalışkanlık, stratejik davranmadır. Beceri özellikleri: teknik bilgi, artistik yetenek,

politik ve sosyal bilgiye sahip olma, insan ilişkileri, ticari beceri, yaratıcılık ve yenilik. Bütün bunlar girişimcilik üzerinde olumlu ya da olumsuz etkilere sahip olmaktadır (Çavuş, Karadeniz ve Cumalieva, 2013: 130).

Girişimcilik olgusuna olan ilginin artması ile girişimciye has yeni özellikler de ortaya atılmıştır. Örücü ve diğerleri (2007) girişimci özellikleri üzerine yapılan çalışmaları inceleyerek girişimci özelliklerini şu şekilde sıralamıştır:

- Girişimci, girişken olmalıdır.
- Girişimcinin olaylar karşısında analiz yeteneği olmalıdır.
- Girişimci, çevresindeki insanlara güven verebilmelidir.
- Girişimci, müşteri ve çalışanları ile iyi bir iletişim içinde olabilmelidir.
- Girişimci, becerikli ve yenilikçi olmalıdır.
- Girişimci, vizyon sahibi olmalıdır.
- Girişimci, strese karşı dayanıklı olmalıdır.
- Girişimcinin liderlik yeteneği olmalıdır.
- Girişimcinin güçlü bir ikna yeteneğinin olması onun girişim konusunda daha başarılı olmasını sağlayacaktır.

Girişimcilik üzerine yapılan çalışmalar incelendiğinde, girişimci olmayı belirleyen faktörlerin literatürde üç yaklaşım altında incelendiği görülmektedir. Bu yaklaşımlar; bireysel, çevresel ve firma yaklaşımlarıdır. Bireysel yaklaşım; girişimciliği daha çok bireyin demografik ve psikolojik özelliklerinin belirlediğini açıklamaktadır (Koh, 1996: 13).

1.2. Girişimcilik Eğilimleri

Girişimcilik eğilimi kişinin yeni bir girişimde bulunma yönündeki yatkınlığını ifade eder. İşletmeler bakımından girişimcilik eğilimi üst kademedeki yönetimin riskler üstlenebilme, yenilik yapabilme ve proaktif davranışlar sergileyebilme yatkınlığını gösterir. Üniversite öğrencileri bakımından girişimcilik eğilimi potansiyel girişimci kavramını ifade eder. Potansiyel girişimci kişilerin kendilerini girişimsel davranışa sevk edebilecek becerilere ve isteklere sahip olmasını tanımlamak için kullanılmaktadır (Chelariu vd. 2008:408). Özellikle üniversitelerde verilen girişimcilik içerikli derslerin öğrencilerin girişimciliğe bakış açılarını etkilemede önemli olduğu düşünülmektedir (Börü, 2006). Girişimcilik eğiliminin alt boyutları kısaca irdelenebilir:

Başarma ihtiyacı: Kişisel başarıya ulaşabilmek için daha iyisini yapma isteğini ifade eder. Başarma ihtiyacı, başarı ve mükemmelliğe ulaşmak için kişiyi mücadelecı olmaya iten güçtür.

Risk alma: Risk ve risk alma kavramları, girişimciliğin temelini oluşturur. Girişimsel yapı içinde risk alma, tedbirsizce değil, hesaplı ve kontrollüdür.

Aslında girişimcilik, risk alarak yenilik yapma işidir. Girişimciler riskleri avantaja dönüştürerek bir avantaj sağlayan kişilerdir. Risk girişimci için gerekli olan bir ön şart olarak görülmektedir (Korkmaz, 2012: 213).

Kontrol odağı: Rotter (1954) tarafından ileri sürülen kontrol odağı teorisi, içsel ve dışsal kontrol olmak üzere iki şekilde incelenmiştir. Bu teori, içsel kontrol odağına sahip olan kişilerin yetenekleriyle, hünerleriyle ve çabalarıyla olayların sonuçlarını etkileyebileceklerini ileri sürerken, dışsal kontrol odağına sahip olan kişilerin ise olayların sonuçlarını kendilerinin değil, şans ve talih gibi dışsal olayların belirleyebileceğini ileri sürmektedir (Çavuş, Karadeniz, Cumaliev, 2013: 131). Bazı çalışmalar, girişimcilik faaliyetlerinde içsel kontrol odağının etkili olduğu sonucunu ortaya koymuştur (Korkmaz, 2012: 212).

Yenilikçilik: Yeni ürünler, yeni metotlar oluşturma, yeni pazarlara girme, yeni bir organizasyon yapısı kurma ve tüm bunlara yönelik bir irade ortaya koymayı içeren eğilimdir. Girişimci, yenilik yoluyla değişimleri ortaya koyar, farkındalık oluşturur ve sonunda başarıya ulaşır.

Bağımsızlık ihtiyacı: Özerklik, kişilerin önemli kararları vermede ve fırsatların peşine düşmede bağımsız olarak hareket edebilme serbestliğidir. (Brenkert, 2009). Özerk olan bir kişi bir düşünceyi ya da vizyonu ortaya koymada ve uygulamada bağımsız olarak hareket edebilir (Bayraktar ve Karadeniz, 2017:3).

Belirsizliğe Tolerans: Belirsiz bir durum, birey tarafından yeterli veri olmaması nedeniyle tam olarak yapılandırılmayan veya kategorize edilemeyen durumdur. Belirsizlik toleransı ise, belirsiz durumlarda olumlu tepki verebilme yeteneğidir. Bu belirsizlik, fazla bilgi almaksızın yüksek bir hoşgörü göstermek demektir. Bu hoşgörü ile kişilerin yeni yollar bulmasına imkan verir (Aktaran; Bayraktar ve Karadeniz, 2017:4).

Kendine Güven: Bir işi yürüten kişiler kararlı olmalıdır. İşgücünü yürütebilmek için güvene ihtiyaçları vardır. Kişinin başarıya ulaşması için kendi yeteneklerine inanması gerekir. Girişimcinin motive olmasını sağlayan kendine güven, performansı olumlu olarak etkiler (Hallak ve diğ., 2011:145).

İnsanlar ile İlişki: Her iletişim faaliyetlerinin bir içerik bir de ilişki olmak üzere iki boyutu vardır. İlişki düzeyi içerik boyutuna çerçeve oluşturur ve anlam verir. İçerikten üst düzeyde yer alır. İletişimin içerik boyutunda değil ilişki boyutunda sorun olur (Bayraktar ve Karadeniz, 2014: 4).

2. Araştırma Yöntemi

Araştırmada Kırgızistan-Türkiye Manas Üniversitesi Meslek Yüksekokulunda yedi programda öğrenimine devam eden ve hazırlık sınıflarında okuyan öğrencilerin girişimcilik eğilimlerinin sosyo-demografik faktörlere göre farklılık taşıyıp taşımadığının yanı sıra 2013 ve 2017 senelerine göre değişimin analiz edilmesi amaçlanmıştır.

2.1 Amaç ve kapsam

Araştırmada rastgele örnekleme yöntemiyle yapılan anket uygulamasından 2017 senesi için 310 ve 2013 senesinde 307 anket toplanmıştır. Araştırma anketi iki bölümden oluşmaktadır. Anketin birinci bölümünde girişimcilik eğilimini ölçmek için kullanılan ifadeler yer almaktadır ve sekiz temel girişimci kişilik özellikleri ölçülmeye çalışılmaktadır. Bu özellikler: belirsizliğe tolerans, bağımsızlık ihtiyacı, risk alma, yaratıcılık, yenilikçilik, insanlarla ilişki, içsel kontrol ve başarıma ihtiyacıdır. Ölçekte anketin ikinci bölümünü katılımcıların sosyo-demografik özelliklerini belirlemeye yönelik 10 soru oluşturmaktadır. Ölçek 5’li Likert ile derlenmiştir ve 5 “tamamen katılıyorum” ifadesini, 1 ise “hiç katılmıyorum” ifadesini temsil etmektedir.

Çalışmada üniversite öğrencilerinin girişimcilik eğilimlerinde senelere göre farklılık taşıyıp taşımadığının analiz edilmesi amaçlandığından H_1 ve H_2 hipotezi araştırma sorusu olarak belirlenmiştir.

H_1 : Öğrencilerin sosyo-demografik bilgilerine göre girişimcilik eğilimlerinde anlamlı bir farklılık vardır.

H_2 : Öğrencilerin 2013 ve 2017 senelerine göre girişimcilik eğilimleri arasında anlamlı bir farklılık vardır.

2.2. Veri Analizi

Anketten elde edilen verilerinin analizi SPSS 20,0 paket programında değerlendirilmiştir. 41 sorudan oluşan ölçeğin korelasyon tablosu incelemesi sonucu ölçeğin toplanabilirlik özelliğinin bozulmaması gerekliliği, 2017 senesinde toplanan verilerden iki soru ölçekten çıkartılarak analiz dışı bırakılmıştır. Ölçeğin genel güvenilirlik katsayısı Cronbach Alfa=0,872 olarak hesaplanmıştır. Güvenilirlik katsayısı değerinin $0,80 < \alpha < 1,00$ sınırları içinde bulunması ölçeğin yüksek güvenilirlikte olduğunu belirtmektedir.

2.3. Bulgular

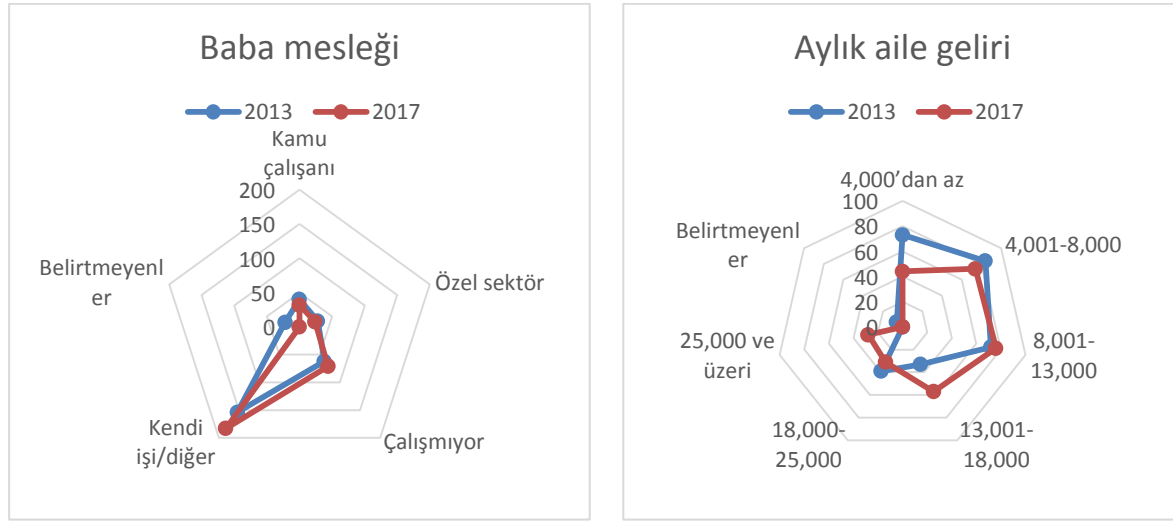
Demografik bilgilerin frekans dağılımından (Tablo 1) 2013 senesinde 307 ve 2017 senesinde 310 öğrenci araştırmaya katılmıştır. 2017 senesi uygulanan anket içeriğinde bazı değişiklikler yapılmıştır dolayısıyla 2017 senesi verilerde “belirtmeyenler” seçeneği kaldırılmıştır.

Tablo 1. Demografik Bilgilerin Dağılımı

Değişkenler	2013		2017	
Cinsiyetiniz	Frekans	%	Frekans	%
Erkek	99	32,2	69	22,3
Kız	198	64,5	241	77,7
Belirtmeyenler	10	3,3	-	-
Toplam	307	100	310	100,0
Büyüdüğünüz bölge	Frekans	%	Frekans	%
Batken bölgesi	28	9,1	39	12,6
Jalalabad bölgesi	55	17,9	72	23,2
Isık-Göl bölgesi	57	18,6	46	14,8
Narın bölgesi	39	12,7	36	11,6
Oş bölgesi	37	12,1	32	10,3
Talas bölgesi	19	6,2	16	5,2
Çüy bölgesi	68	22,1	63	20,3
Belirtmeyenler	4	1,3	6	1,9
Toplam	307	100	310	100,0
Annenizin mesleği	Frekans	%	Frekans	%
Kamu çalışanı	46	15,0	45	14,5
Özel sektör	16	5,2	14	4,5
Çalışmıyor	34	11,1	40	12,9
Kendi işi/diğer	200	65,1	210	68
Belirtmeyenler	11	3,6	-	-
Toplam	307	100	310	100,0
Ailenin kaçınıcı çocuğusunuz	Frekans	%	Frekans	%
1.çocuk	89	29,0	93	30,0
2.çocuk	92	30,0	79	25,5
3.çocuk	55	17,9	69	22,3
4.çocuk	67	21,8	41	13,2
5.çocuk	-	-	28	9,0
Belirtmeyenler	4	1,3	-	-
Toplam	307	100	310	100,0
Yaşınız	Frekans	%	Frekans	%
18 ve altı	84	27,4	95	30,6
19	101	32,9	112	36,1
20	61	19,9	78	25,2
21	58	18,9	19	6,1
22 ve üzeri	-	-	6	1,9
Belirtmeyenler	3	1,0	-	-
Toplam	307	100	310	100,0
Bölüm	Frekans	%	Frekans	%
Büro yönetimi	51	16,6	41	13,2
Muhasebe	46	15,0	47	15,2
Otomotiv	42	13,7	28	9,0
İnşaat	34	11,1	46	14,8
Pazarlama	30	9,8	48	15,5
Çocuk gelişimi	42	13,7	55	17,7
Turizm ve otelcilik	58	18,9	45	14,5
Belirtmeyenler	4	1,3	-	-
Toplam	307	100	310	100,0

Meslek yüksek okulunda 7 program vardır. Teknik programlar bölümüne bağlı İnşaat ve Otomotiv programları ve İktisadi ve İdari Programlar bölümüne bağlı Büro yönetimi ve yönetici asistanlığı, Muhasebe ve vergi uygulamaları, Pazarlama, Turizm ve otel işletmeciliği ve Çocuk

gelişimi programları dahil 5 program bulunmaktadır. Erkek öğrenciler çoğunlukla teknik programları tercih etmektedir, dolayısıyla Meslek Yüksekokulunda 2 teknik program olduğundan erkek öğrencilerin sayısı kız öğrencilere göre azdır (2013 senesi için %32,2 ve 2017 senesi için %22,3).



Şekil 1. Baba mesleği ve aile gelirine ait dağılımlar

Anne mesleği verilerinin dağılımında farklılık gözlemlenmemişken, baba mesleği dağılımından kendi işini kurma seçeneğinde %50,1'den (2013) %59,1'e (2017) yükselme gözlenmektedir. Dolayısıyla bu durumun öğrencilerin girişimcilik ruhlarının gelişmesinde pozitif etkisinin olacağı düşünülmektedir. Araştırmada ailenin kaçınıcı çocuğunuz ve büyüdüğü bölgeler ile ilgili dağılımların senelere göre farklılık taşımadığı görülmektedir. Aile toplam geliri dağılımı incelendiğinde 13,000 som aile gelirine sahip olanların sayısında 2013 (%23,4) senesine göre 2017 (%28,4) senesinde artış gözlemlenmektedir (Şekil 1).



Şekil 2. Kardeş sayısına göre dağılım

Ankete katılanların kardeş sayılarını 4 ve üzeri olarak değerlendirdiğimizde 2013 senesi %59,3 iken 2017 senesi %66,8 olarak kardeş sayısında artış söz konusudur (Şekil 2).

H₁: Öğrencilerin sosyo-demografik bilgilerine göre girişimcilik eğilimlerinde anlamlı bir farklılık vardır hipotezini test etmek için Mann-Whitney U ve Kruskal-Wallis H testleri kullanılmıştır. Girişimcilik eğiliminin cinsiyet değişkenine göre farklılık gösterip göstermediğini belirlemek amacıyla yapılan Mann-Whitney U testi sonucundan öğrencilerin girişimcilik eğilimlerinden “risk alma” (p=0,000) ve “başarma ihtiyacı” (p=0,001) gruplarının sıralamalar ortalamaları arasındaki fark istatistiksel olarak anlamlı bulunmuştur. Araştırmaya katılan öğrencilerin okudukları program değişkenine göre girişimcilik eğilimlerindeki farkları tespit etmek için ikiden fazla bağımsız örneklem için uygulanan Kruskal-Wallis H testinden yararlanılmıştır. Test sonuçlarına göre “risk alma” (p=0,008) ve “belirsizliğe tolerans” (p=0,000) eğilimlerinde bölümlere göre anlamlı farklılık saptanmıştır. “Kaç kardeşiniz” ve “ailede kaçınıcı çocuksunuz” değişkenlerine göre girişimcilik eğilimlerinde bir fark saptanmamıştır. Ankete katılan öğrencilerin yaş değişkenine göre girişimcilik eğilimlerinin incelemesinden “bağımsızlık ihtiyacı” (p=0,000) ve “risk alma” (p=0,000) eğilimlerinde farklılık olduğu belirlenmiştir. Büyüdükleri bölge değişkenine göre girişimcilik eğilimlerinden “içsel kontrol” (p=0,008) ve “yaratıcılık” (p=0,020) eğilimlerinin sıralamalar ortalamaları arasındaki fark istatistiksel olarak anlamlı bulunmuştur. Analiz sonuçlarından araştırmanın ilk hipotezi (H₀) reddedilmektedir ve öğrencilerin sosyo-demografik bilgilerine göre girişimcilik eğilimlerinde anlamlı bir farklılık olduğu sonucuna varılmaktadır.

Araştırmaya katılan öğrencilerin 2013 ve 2017 seneleri bazında girişimcilik özelliklerinin farklılık gösterip göstermediğinin analiz sonuçları Tablo 2 ve Tablo 3’de verilmiştir. Örneklem sayısı 617’dir ve ölçeğin normal dağılımı testi için, -2 ve +2 sınırında çarpıklık ve basıklık değerleri değerlendirilmiş olup, hesaplanan sonuçların sınır değer şartlarını sağladığı dolayısıyla verilerin normal dağılıma uygunluğu kabul edilmiştir.

Tablo 2. Öğrencilerin 2013 ve 2017 senelerine göre girişimcilik özellikleri

Girişimcilik özellikleri	Yıl	N	Ortalama	St.sapma
Belirsizliğe tolerans	2013	300	3,0326	,89237
	2017	306	2,8097	,79280
Bağımsızlık ihtiyacı	2013	300	3,6078	,79882
	2017	306	3,7290	,73233
Risk alma	2013	300	3,1140	,85201
	2017	306	3,1819	,83666
Yenilikçilik	2013	300	3,6997	,70967
	2017	306	3,8497	,67482
Başarma ihtiyacı	2013	300	3,5749	,76649
	2017	306	3,8027	,67767
İnsanlar ile ilişki	2013	300	3,9029	,81334
	2017	306	4,1465	,59106
İçsel kontrol	2013	300	3,7805	,84645
	2017	306	3,8845	,60007
Yaratıcılık	2013	300	3,9518	,83784
	2017	306	4,0445	,66534

H₂: 2013 ve 2017 senesi öğrencilerinin girişimcilik eğilimleri özelliklerinin ortalamaları arasında fark vardır hipotezi ile ilgili (Tablo 3) sonuçlardan yola çıkarak:

- Girişimcilik özelliklerinden “Belirsizliğe tolerans” değişkeni için Levene testinde Sig. değeri 0,378>0,05 olduğundan grupların varyansları homojendir. t-testindeki Sig.(2-tailed) değeri 0,001<0,05 olduğu için H₀ hipotezi red edilecektir. Demek ki öğrencilerin belirsizliğe tolerans girişimcilik eğilimlerinde 2013 ve 2017 senelerine göre anlamlı bir fark vardır. Ortalama değerleri sonuçlarından (Tablo 2) 2013 senesi öğrencilerin belirsizliğe toleransının 2017 senesi öğrencilerine göre daha yüksek olduğu saptanmıştır.

Tablo 3. Bağımsız örnek t-Testi sonuçları

Girişimcilik özellikleri	Levene testi		t-Testi		
	F	Sig.	t	Df.	Sig. (2-tailed)
Belirsizliğe tolerans	,778	,378	3,238	604	,001
			3,235	596,973	,001
Bağımsızlık ihtiyacı	,385	,535	1,586	604	,113
			1,584	595,260	,114
Risk alma	,589	,443	,977	604	,329
			,977	603,668	,329
Yenilikçilik	,008	,931	2,334	604	,020
			2,333	602,305	,020
Başarma ihtiyacı	,843	,359	3,346	604	,001
			3,342	593,889	,001
İnsanlar ile ilişki	2,671	,103	3,732	604	,000
			3,726	586,780	,000
İçsel kontrol	6,796	,009	-1,425	604	,155
			-1,422	576,301	,155
Yaratıcılık	3,769	,053	,717	604	,474
			,716	586,855	,475

- Bağımsızlık ihtiyacı değişkeni için Levene testi p değeri 0,535>0,05 olduğundan grupların varyansları homojendir. t-testindeki (2-tailed) p değeri 0,113>0,05 olduğu için H₀ hipotezi kabul edilecektir. %95 güvenle 2013 ve 2017 senelerine göre öğrencilerin bağımsızlık ihtiyacı ortalamaları arasında fark yoktur.

- Risk alma eğilimi için Levene testi p değeri 0,443>0,05 olduğundan grupların varyansları homojendir. t-testindeki (2-tailed) p değeri 0,329>0,05 olduğu için H₀ hipotezi kabul edilecektir. %95 güvenle 2013 ve 2017 senelerine göre öğrencilerin risk alma eğilimleri ortalamaları arasında fark yoktur.

- Yenilikçilik eğilimi için Levene testi p değeri 0,931>0,05 olduğundan grupların varyansları homojendir. t-testindeki (2-tailed) p değeri 0,020<0,05 olduğu için H₀ hipotezi red edilecektir. %95 güvenle 2013 ve 2017 senelerine göre öğrencilerin yenilikçilik eğilimleri ortalamaları arasında fark vardır. Ortalama değerlerinden 2017 senesi öğrencilerin yenilikçilik eğiliminin daha yüksek olduğu anlaşılmaktadır (Tablo 2).

- Başarma ihtiyacı eğilimi için Levene testi p. değeri $0,359 > 0,05$ olduğundan grupların varyansları homojendir. t-testindeki (2-tailed) p değeri $0,001 < 0,05$ olduğu için H_0 hipotezi red edilecektir. %95 güvenle 2013 ve 2017 senelerine göre öğrencilerin başarma ihtiyacı eğilimleri ortalamaları arasında fark vardır. (Tablo 2)'den 2017 senesi öğrencilerin başarma ihtiyaçlarının daha yüksek ortalamaya sahip olduğu görülmektedir.

- İnsanlar ile ilişki eğilimi için Levene testi p değeri $0,103 < 0,05$ olduğundan grupların varyansları homojendir. t-testindeki (2-tailed) p değeri $0,000 < 0,05$ olduğu için H_0 hipotezi red edilecektir. %95 güvenle 2013 ve 2017 senelerine göre öğrencilerin insanlar ile ilişki eğilimleri ortalamaları arasında fark vardır. Tablo 2'den 2017 senesi öğrencileri 2013 senesi öğrencilerine göre insanlar ile ilişki konusunda daha başarılı oldukları görülmektedir.

- İçsel kontrol eğilimi için Levene testi p değeri $0,009 < 0,05$ olduğundan grupların varyansları homojen değildir.

- Yaratıcılık eğilimi için Levene testi p değeri $0,053 < 0,05$ olduğundan grupların varyansları homojendir. t-testindeki (2-tailed) p değeri $0,474 > 0,05$ olduğu için H_0 hipotezi red edilecektir. %95 güvenle öğrencilerin yaratıcılık eğiliminde 2013 ve 2017 senelerine göre fark vardır, 2017 senesi öğrencilerin daha yaratıcı olduğu sonucuna ulaşılmıştır (Tablo 3).

3. Sonuç ve Değerlendirme

Çalışmada Kırgızistan-Türkiye Manas Üniversitesi Meslek Yüksekokulu öğrencilerinin 2017 senesi için girişimcilik eğilimlerinde sosyo-demografik değişkenlere göre fark olup olmadığı test edilmiştir. Analiz sonuçlarından araştırmanın ilk (H_0) hipotezi Red edilmektedir ve öğrencilerin sosyo-demografik bilgilerine göre girişimcilik eğilimlerinde anlamlı bir farklılık olduğu sonucuna varılmıştır. Daha önceki sene “2013” ve “2017” seneleri verilerden yola çıkarak, belirsizliğe tolerans, bağımsızlık ihtiyacı, risk alma, yenilikçilik, başarma ihtiyacı, insanlar ile ilişki, içsel kontrol ve yaratıcılık boyutlarında senelere göre fark olup olmadığı incelenmiştir.

Araştırma sonuçlarından girişimcilik özelliklerinden “Belirsizliğe tolerans” değişkeni için 2013 senesi öğrencilerin belirsizliğe toleransının 2017 senesi öğrencilerine göre daha yüksek olduğu saptanmıştır.

Yenilikçilik eğilimi ortalama değerlerinden 2017 senesi öğrencilerin yenilikçilik eğiliminin daha yüksek olduğu anlaşılmaktadır. Başarma ihtiyacı eğilimi için %95 güvenle 2013 ve 2017 senelerine göre öğrencilerin başarma ihtiyacı eğilimleri ortalamaları arasında fark olduğu ve 2017 senesi öğrencilerin başarma ihtiyaçlarının daha yüksek ortalamaya sahip olduğu görülmektedir. İnsanlar ile ilişki eğilimi için 2017 senesi öğrencileri 2013 senesi

öğrencilerine göre insanlar ile ilişki konusunda daha başarılı oldukları ve yaratıcılık eğilimi için 2017 senesi öğrencilerin daha yaratıcı olduğu sonucuna ulaşılmıştır.

Araştırmaya katılanların demografik bilgilerinde de son beş senede farklılıkların olduğu, aile toplam gelirinde artış, ailelerin çocuk sayısında da artış gözlemlenmektedir. Özellikle 2017 senesi öğrencilerinin başarıma ihtiyacı, yenilikçilik, yaratıcılık konularında kendilerini başarılı bulmalarının sebebi olarak öğrencilerinin babalarının girişimciliği tercih etmeleri olasılığı düşünülmektedir.

Kaynakça

- Abdullaeva, F., (2007), Öğrencilerin Girişimcilik Özellikleri ile İş Değerleri. Kırgızistan, Özbekistan, Azerbaycan ve Türkiye Karşılaştırılması, Sakarya Üniversitesi, Sosyal Bilimler Enstitüsü, Yüksek Lisans Tezi, Adapazarı.
- Bayraktar, B. ve Karadeniz, G., (2014), Kırgızistan'da Meslek Yüksekokulu Öğrencilerinin Girişimcilik Eğilimleri, Reforma İktisadi Bilimler Dergisi, No:3(63), sf.39).
- Bayraktar, B. ve Karadeniz, G., (2017), Girişimci Adayların Girişimcilik Özelliklerinin Karşılaştırılması. 8. Uluslararası Girişimcilik Kongresi, Burhaniye-Balıkesir, (Sunulacak Bildiri 15-16 Temmuz)
- Brenkert, G.G., (2009), Lonovation, Rule Breaking and Ethies of Entreprenevrship, Journal of Business Venturing, 24 pp. 448-464.
- Cansız, E., (2007), Üniversite Öğrencilerinin Girişimcilik Özelliklerinin Belirlenmesi, Süleyman Demirel Üniversitesi, Sosyal Bilimler Enstitüsü, Yüksek Lisans Tezi, Isparta, s.7.
- Çavuş, Ş., Karadeniz, G., Cumaliev, D., (2013), Girişimci Adayların Girişimcilik Özellikleri, KTMU Dergisi. Bişkek, Kırgızistan, s. 128-135.
- Chelariu, C., Tomas, G.B., ve Osmonbekov, T., (2008), Entrepreneurial Propensity in a Transition Economy: Exploring Micro-Level and Meso-Level Cultural Antecedents, Journal of Business and Industrial Marketing, 23 (6) pp, 405-415.
- Hallak, Rob, Brouwn, Graham, Lindsay, J. Noel, The Place I Denity E Performanse Relationship Among Tourism Entrepreneurs: A Structural Equation Modelling Analysis, Tourism Managment, (2011), 33, s. 144.
- İşcan, F., Kaygın, E., (2011) Potansiyel Girişimciler Olarak Üniversite Öğrencilerinin Girişimcilik Eğilimlerini Belirlemeye Yönelik Bir Araştırma, Organizasyon ve Yönetim Bilimleri Dergisi, 3(2).
- Kayalar, M. Ve Ömürbek, N., Girişimci Adaylarının Risk Almaya Yatkınlık Özelliğinin Cinsiyet Bağlamında İncelenmesi, Atatürk Üniversitesi, İİBF Dergisi, 2007, 24. S. 185-200.
- Korkmaz, O., (2012), Üniversite Öğrencilerinin Girişimcilik Eğilimlerini Belirlemeye Yönelik Bir Araştırma: Bülent Ecevit Üniversitesi Örneği, İİBF Dergisi, 14(2).
- Koh, Hian Chye, "Testing Hypotheses of Entrepreneurial Characteristics A Study of Hong Kong MBA Students," Journal of Managerial Psychology, 11 (3), (1996), p. 12-25
- Örücü, E., Kılıç, R., Yılmaz, Ö., (2007) Üniversite Öğrencilerinin Girişimcilik Eğilimlerinde ailesel Faktörlerin Etkisi. Girişimcilik ve Kalkınma Dergisi. 2(2), s. 27-47.
- Wagner, J., Sternberg., R., (2004), Start-Upactivities, İndividual Characteristics and theregionalmilieu:Lassons for antrepreneurship support polizies from Cerman-micro data, The Annals of Regional Science, 38, s.219-240.