

İNCESU KANYONU VE ÇEVRESİ'NİN (ÇORUM) JEOTURİZM POTANSİYELİ

GEOTOURISM POTENTIAL OF İNCESU CANYON AND ITS VICINITY (CORUM-TURKEY)

Bekir DERİNÖZ*

ÖZ: Turizm yaklaşımlarında belirgin farklılaşmaların ve değişimlerin yaşandığı dünyada, bu değişimi temsil eden yaklaşımların başında jeoturizm gelmektedir. Türkiye jeoturizm konusunda dünyanın birçok ülkesine kıyasla zengin ve çeşitli kaynak değerlerine sahiptir. Bu değerler arasında Orta Anadolu'da bulunan İncesu Kanyonu (Çorum) ve çevresi dikkati çekmektedir. Çalışmanın amacı İncesu Kanyonu ve çevresinin doğal, kültürel ve tarihi jeoturizm kaynak değerlerini ortaya koymak, bu değerlerin jeoturizm yaklaşımıyla nasıl kullanılabileceğini belirlemek ve böylece alanı bir jeoturizm hedefi olarak sunmaktır. Bu amaçla literatür taraması yapılmış, alanda arazi çalışmaları gerçekleştirilmiş ve yerel halk ile açık uçlu sorulardan oluşan mülakatlar yapılmıştır. Araştırma sonucunda elde edilen bulgular İncesu Kanyonu ve yakın çevresinin jeoturizmin gelişimi için elverişli kaynak değerlerine sahip olduğunu göstermektedir. Alan jeosit yoğunluğu sayesinde önemli bir potansiyel barındırmasının yanı sıra bilimsel öneme de sahiptir. Kanyonu çevreleyen arazinin M.Ö. 10-12 bin yıllarına kadar uzanan tarihi geçmişi bölge üzerinde jeolojik, arkeolojik ve coğrafi açıdan önemli izler bırakmış ve bu izlerin büyük çoğunluğu birer jeosit değeri olarak günümüze kadar ulaşmıştır. Alan bu özelliği ile jeoturizm açısından oldukça cazip fırsatlar sunmaktadır. Özellikle kanyona komşu olan Şapınuva Antik Kenti dünya mirasına girmiş eşsiz bir kaynak değeri, küresel çapta önemli bir turizm destinasyonudur. İncesu Kanyonu ve yakın çevresi henüz tamamı keşfedilmemiş bakir tarihi ve doğal karakteriyle merak uyandırmakta, dünyanın farklı ülkelerinden ziyaretçi çekmektedir. Yerel kültürlerin hala geleneksel şekilde devam ettirildiği alan, jeoturizmde yerellik konseptinin uygulanmasıyla beraber önemli jeoturizm akışına sahne olabilecek bir yapıdadır. Kanyon ve çevresi jeoturizmin temel prensiplerinden eğitim, sürdürülebilir kırsal kalkınma ve jeokoruma ilkelerinin uygulanabileceği özelliktedir. İncesu Kanyonu tüm bu özellikleri ile gelecekte jeopark olmak için iyi bir adaydır. Alanda başta definencilik olmak üzere çeşitli beşeri faktörler jeoturizm alan kayıplarına yol açmaktadır. Bu faaliyetlerin ivedilikle önlenmesi zaruridir.

Anahtar Kelimeler: İncesu Kanyonu, jeoturizm, jeomiras, Şapınuva Antik Kenti, Çorum.

ABSTRACT: In the world where significant differentiation and changes are experienced in tourism approaches, geotourism is the leading approach representing this change. Turkey geotourism in the world has a rich and diverse source of value compared to many countries. Among these values, İncesu Canyon (Çorum) and its surroundings in Central Anatolia draw attention. The aim of the study is to reveal the natural, cultural and historical geotourism resource values of İncesu Canyon and its surroundings, to determine how these values can be

* Dr. - Balıkesir Üniversitesi Fen-Edebiyat Fakültesi Coğrafya Bölümü / Balıkesir - bekirderinoz@balikesir.edu.tr (Orcid ID: 0000-0002-0427-2092)



This article was checked by Turnitin.

used with a geotourism approach and thus to present the area as a geotourism goal. For this purpose, literature review was conducted, field studies were conducted in the field, and interviews consisting of open-ended questions were made with the local people. Findings obtained as a result of the research show that İncesu Canyon and its immediate surroundings have favorable resource values for the development of geotourism. The field has an important potential thanks to its geosite density, as well as having scientific importance. The land surrounding the canyon BC. Its historical past dating back to 10-12 thousand years has left important geological, archaeological and geographic traces on the region, and most of these traces have survived to the present day as a geosite value. With this feature, the area offers very attractive opportunities in terms of geotourism. Especially adjacent to the canyon, the ancient city of Sapinuva is a unique resource value that has entered the world heritage and is an important tourism destination on a global scale. İncesu Canyon and its immediate surroundings arouse curiosity with its unexplored history and natural character, attracting visitors from different countries of the world. The area, where local cultures are still maintained in a traditional way, has a structure that can be the scene of an important geotourism flow with the implementation of the concept of locality in geotourism. The canyon and its surroundings feature the basic principles of geotourism, such as education, sustainable rural development and geoprotection. With all these features, İncesu Canyon is a good candidate to become a geopark in the future. Various human factors, especially treasure hunting, lead to geotourism area losses. It is imperative that these activities be prevented immediately.

Keywords: İncesu Canyon, geotourism, geoheritage, Sapinuva Ancient City, Corum.

1. Giriş

18. yüzyılın sonlarından itibaren kanyonlar (vadiler) turistik çekim merkezleri haline gelmişlerdir. Bu turistik eğilim, her yıl çok sayıda insanın bu alanları ziyaret etmesiyle popülerlik kazanmış ve günümüzde kanyonların turizm amacıyla tercih edilme oranını giderek artırmıştır. Son 20 yılda jeomiras (geoheritage) kavramı dünya üzerinde birçok ülkenin gündemini meşgul etmiş, jeolojik oluşumlar ve bu oluşumlarla bağlantılı peyzaj turizmde ilgi odağı olmaya başlamıştır. Bunun üzerine ülkeler turizm teklif ve teşviklerinde bu tür alanlara yönelmeye başlamışlardır. Küresel turizm pazarında hala geçerli olan bu durum, günümüzde ülkeler arasında bir rekabet alanına dahi dönüşmüştür. Ülkeler jeolojik ve jeomorfolojik varlıklarını (geçmişlerini) dünya ülkelerine sürdürülebilirlik ilkeleri dâhilinde tanıtmak amacıyla yeni yaklaşımlar geliştirme çabasına girmişlerdir.

Newsome ve Dowling (2010), jeoturizmin en yaygın kullanılan tanımlarından birini önermiştir. Bu tanıma göre jeoturizm özellikle jeoloji ve manzaraya odaklanan bir doğal alan turizm türüdür. Jeositleri, turizmi ve jeoçeşitliliğin korunmasını, aynı zamanda yer bilimlerinin öğrenme yoluyla anlaşılmasını teşvik eder. Bu durum jeolojik özelliklere ilişkin ziyaretler, jeoyollar, rehberli turlar, jeo-faaliyetler ve jeoturizm ziyaretçi merkezlerinin inşası ile elde edilir.

Dünya turizm pazarında küreselleşme ile beraber ortaya çıkan yeni trendler ülkeler açısından bir avantaj unsuru haline gelmeye başlamıştır. Nitekim turist talepleri küresellenen dünyada artık daha karmaşık bir hal almış ve talepler çeşitlenmiştir. Yapılan çalışmalar geçmiş dönemlerde rekabet gücü sağlayan faktörlerin gelecekte de aynı faydayı sağlamanın mümkün olmadığını ortaya koymuştur (Emekli, İbrahimov ve Soykan, 2006). Bu nedenle kitle turizminin klasik ve geleneksel yapısı, sunduğu hizmetler ve memnuniyet düzeyi sorgulanır hale gelmiştir. Durum kitle turizminin popüler destinasyonlarında dahi benzer özellikler göstermektedir. Bunun yanı sıra Dünyayı etkisi altına alan COVID-19 salgınının neden olduğu küresel çaptaki turizm krizinin gündemde olduğu bu dönemde seyahat özgürlüğü ve mekânsal ilişkiler sıklıkla tartışılmakta; yeniden kurgulanmakta; bu süreçte, turizm ve coğrafya ilişkisinin ayrıca önem kazandığı görülmektedir (Zoğal ve Emekli, 2020). Yaşanmakta olan salgının ortaya çıkardığı krizin, turizmin yeniden kurgulanması aşamasında etkili olacağı düşünülmektedir. Bununla beraber ulusal ve uluslararası seyahat kısıtlamaları ile beraber turizmin geliştirilmesine ilişkin alınan yeni önlemlerin turizm pratiklerinde temel bir değişime ve dönüşüme neden olacağı tahmin edilmektedir. Nihayetinde temelde seyahat ve konaklama üzerine kurulu olan turizm sektörünün konaklama arzında ve her şey dâhil sistemde önemli değişimler yaşanacağı olasıdır (Zoğal ve Emekli, 2020). Bu doğrultuda turistler artık yeni yerler keşfetmek ve gelişmiş turizm destinasyonlarından uzakta, alışılmadık dışında yeni destinasyonları ziyaret etmek istemektedirler. Bunun neticesinde keşfedilmemiş yerleri keşfetmeye dayanan, çevreyle uyumlu, sürdürülebilir, kitle turizminin dinamiklerine odaklanmayan ve aynı zamanda küresel turizm pazarında büyük avantaj ve rekabet sağlayabilecek turizm faaliyetleri tercih edilmektedir. Jeoturizm bu yönde 20. yüzyıl sonlarında ortaya çıkmış yeni bir turizm yaklaşımıdır. Newsome ve Dowling (2010) jeoturizmi tanımlarken özellikle jeoloji, jeomorfoloji ve peyzaj üzerinde odaklanmışlardır. Jeoturizmde jeositlere, jeo-çeşitliliğin korunmasına ve daha geniş kapsamda yer bilimlerinin anlaşılmasına teşvik ve vurgu vardır.

Kültürel coğrafyadaki gelişmeler turizme daha teorik farklı yaklaşımlar getirmiştir. Bu yaklaşımlar arasında mekâna bağlılık ve aidiyeti önceleyen Tuan'ın (1977) yer duygusunu araştırırken kullandığı, Husserl tarafından tarif edilen fenomenolojik yaklaşım önemlidir (Koç, Derinöz ve Köksal, 2019; Derinöz, 2016). Fenomenoloji ile birlikte turizm artık sadece yerlerin tüketilmesi değil, aynı zamanda varış yerindeki yer duygusunu da üretir hale gelmiştir. Turizm mekânsal bir olgudur ve bunu bütüncül olarak anlamak ancak fenomenoloji ile mümkündür. Ayrıca fenomenoloji ile üretilen yer duygusu, turizmde yersiz dünyadan üretilen yeni yere doğru bir hareket, akış da sağlamaktadır.

Çorum zengin jeolojik çeşitliliği, barındırdığı jeositler, bilimsel değeri ve jeoturizm potansiyeli yüksek alanlar açısından elverişli imkânlar sunmaktadır. Çalışma kapsamında ele alınan İncesu Kanyonu ve çevresi

jeoturizm potansiyeli açısından Çorum sınırları dâhilinde dikkat çeken bir alandır. Ancak bu potansiyelin başta Çorum ve daha genel anlamda Türkiye/Dünya açısından henüz değerlendirilememiş olması önemli bir eksikliklerdir. Ayrıca alanın daha önceden jeoturizm kapsamında çalışılmamış olması bu konuda literatürde var olan boşluğu doldurması açısından da önemlidir. Sözü geçen durumlar çalışmanın ana motivasyon kaynağını oluşturmaktadır.

2. Literatür Analizi

Jeoturizmin anlaşılması onun tarihi evriminin bilinmesiyle mümkündür. Jeoturizmin ortaya çıkmasında 19. ve 20. yüzyıldaki sosyal değişimlerin rolü büyüktür. Hose (2000) 20. yüzyıl sonlarında jeolojideki temel keşifleri ve çalışmaları ekonomik, sosyal, çevresel ve kültürel yönlerle ilişkilendirerek tarihsel bir jeoloji perspektifi ortaya koymuş; jeoturizmi tanımlamış; jeoturizmin temellerini de 17. yüzyıla dayandırmıştır. Hose'a göre (2000) jeoturizm 17. yüzyılda bazı seçkin gezginlerin (özellikle İngiliz gezginler) manzaraları, taş ocaklarını, madenleri ve ilginç jeolojik oluşumları kaydettikleri seyahat deneyimleri ile ortaya çıkmıştır. 18. yüzyılda bilimsel değerlerin ön plana çıkmasına paralel olarak Avrupa'da natüralist hareketler ve çevre dernekleri ortaya çıkmıştır. 19. yüzyılda seyahat literatürünün ortaya çıkmasıyla seyahat ve turizme büyük bir destek verilmiştir. Bu dönemde seyahat faaliyetlerine atıfta bulunan kitaplar yazılmaya başlanmıştır. Bunu takip eden süreçte ortaya çıkan eserlerde romantik hareket, muhteşem kabul edilen manzaraları başarıyla tanıtmış; jeolojik benzersizlikleriyle öne çıkan yerler romantik edebiyat unsurları ile birleşerek ilgi uyandırmıştır.

Demiryollarının gelişmesiyle birlikte büyük turlar ve kitlesel turizm hareketleri artmaya başlamış, 1950-80 döneminde turizmin hemen hemen bütün türleri her kesimden insan için erişilebilir hale gelmiştir. Aynı dönemde turizmde kitleselleşme zirve noktasına ulaşmıştır. Baş gösteren çevre sorunları ve kalkınma endişeleri 1980'lerden itibaren turizmde alternatif arayışları gündeme getirmiştir (Derinöz, 2021a, 2021b). Geleneksel olmayan bu yeni turizm biçimleri arasında ekoturizm, kırsal turizm, kültür turizmi gibi yaklaşımlar yer almıştır.

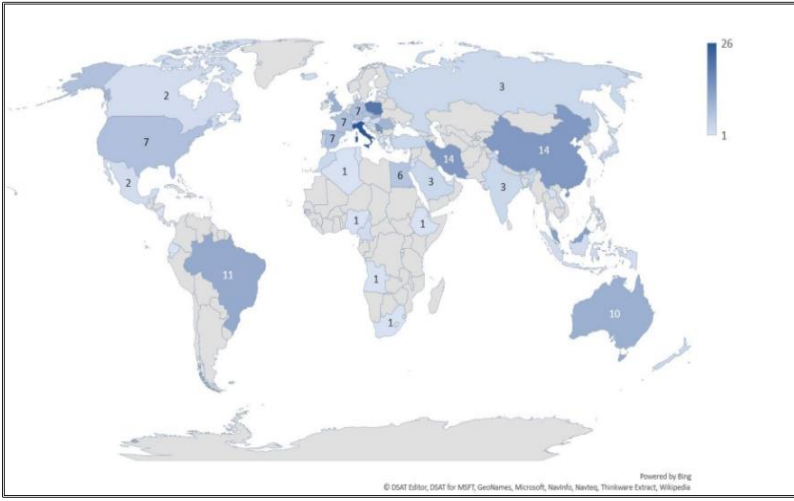
Modern jeoloji biliminin 16. yüzyılın ikinci yarısında ortaya çıktığı bilinmektedir. Ancak jeoloji dilinin erişilebilir olmaması onu halktan uzaklaştırmış ve modern jeoloji yakın zamana dek mekânsal tarihi ve jeolojik mirası konu alan yayın geleneğini görmezden gelmiştir. Jeoloji biliminin prestijini yeniden kazanması için farklı yollar aranmaya başlanmıştır. Ve nihayetinde jeolojik bilginin turizm ile birleştirilince ilgi çekeceği ve bu nedenle bir yerin yer bilimsel yorumlanmasını kolaylaştıracak ve aynı zamanda cazip kılacak birtakım yaklaşımlar geliştirilebileceği düşüncesi hâkim olmuştur. Bunun üzerine 1960'lı yıllardan sonra jeolojik açıdan ilgi çekici alanların jeolojisini, bilgi panoları ve haritalar gibi araçları kullanarak yorumlamayı, tanıtmayı ve hatta

korumayı içeren bazı girişimlerde bulunulmuştur (Hose, 2000). 1980'lerin sonunda Ortak Geleceğimiz raporu ve Rio Zirvesi gibi önemli gelişmeler sonucunda ilk defa sürdürülebilirlik kavramı turizme entegre edilmiştir (Butler, 1999). Ancak bu dönemde henüz "jeoturizm" kavramı ortaya çıkmamıştır. Jeoturizm kavramı ilk defa 1995 yılında Thomas Hose tarafından önerilmiştir. Ortaya çıktıktan sonra Avrupada 4 bölgede jeoturizm kavramı denenmiş ve 2000 yılında Avrupa Jeoparklar Ağı (EGN) kurulmuştur (Moreira, 2012). Jeoparkların kurulmasıyla beraber bu parklara ev sahipliği yapan bölgelerin ekonomik kalkınmayla birlikte jeoturizm faaliyetleri de desteklenir hale gelmiştir. 2004 yılında Küresel Jeoparklar Ağı (GGN), 2015 yılında da insan, biyosferler ve dünya mirası programları hayata geçirilmiştir. Bu gelişmelerin ortak noktası eğitim, sürdürülebilir kalkınma ve bütüncül koruma olmuştur. Günümüzde 44 ülkede 161 jeopark bulunmaktadır (UNESCO, 2020).

Jeoturizm çalışmaları dünyada özellikle Avrupa, Asya, Avustralya ve Amerika'da yaygındır. Jeoturizm konusunda en büyük araştırma topluluklarının ise İtalya, Brezilya, Çin ve Polonya'da olduğu bilinmektedir. Küresel ölçekte jeoturizm araştırmalarının artması, ulusal ve uluslararası ağlarının büyümesi açısından da önemlidir. Dünya jeoturizm çalışmalarının coğrafi dağılışı jeoturizmin dünya genelinde nasıl ve ne yönde bir seyir izlediğini ve neye evrildiğini görmek açısından önemlidir (Harita 1).

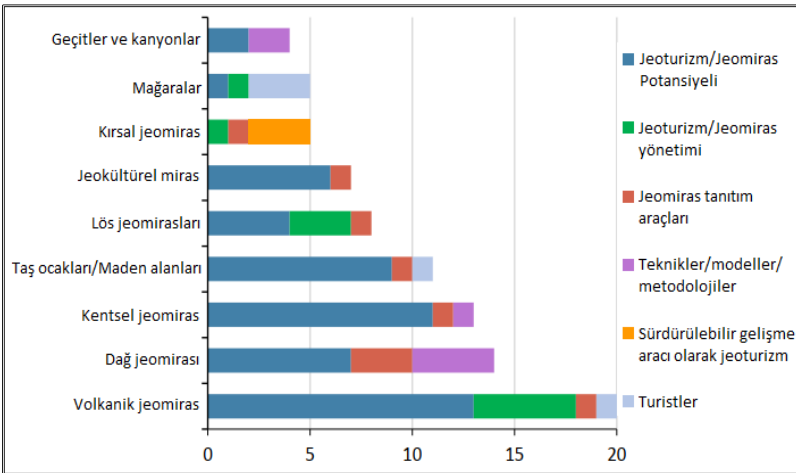
Dünyada jeoturizm kavramında iki genel yaklaşım olduğu görülmektedir. Bu yaklaşımlardan birincisi jeoturizmin jeolojik ve jeomorfolojik özelliklerin gerçek değerinin bir yansıması olduğunu ileri süren yaklaşımdır. Bu yaklaşım genel itibariyle Avrupa ve Avustralya'da yaygın olan yaklaşımdır. İkinci yaklaşım ise, jeoturizmin tamamen coğrafi bir temaya sahip olduğunu ileri süren yaklaşımdır. Bu yaklaşım ise genellikle Kuzey ve Güney Amerika'da yaygındır. Yaklaşımlardaki bu farklılıklar jeoturizmde çalışılan konuların da farklılaşmasına yol açmıştır.

Dünya genelinde yapılan jeoturizm çalışmalarında jeoturizm potansiyeli ile birlikte ilgili alanın coğrafi mirasının tanımlanması ve değerlendirilmesine odaklanıldığı görülmektedir. Jeoturizm ile ilgili diğer yaygın araştırma konularının ise jeoparkları, jeopark yönetimlerini ve planlanmasını, jeoturizm ve jeolojik mirasın yönetimini, yeni jeosit / jeomorfosit değerlendirme modellerini ve diğer metodolojik yaklaşımları içerdiği görülmüştür. Ayrıca araştırmacıların turistler ve yerel topluluklar gibi jeoturizm paydaşlarıyla daha az ilgilendikleri ve çok az sayıda çalışmanın jeoturizmi sürdürülebilir kalkınma bağlamında incelediği göze çarpmaktadır.



Harita 1: Jeoturizm çalışmalarının coğrafi dağılışı. (Kaynak: Ólafsdóttir and Tverijonaite, 2018)

Jeoturizm ile ilgili yapılan çalışmaların büyük çoğunluğunun, araştırmanın temeli olarak veya önerilen model ve metodolojinin test edilmesi için ampirik verileri kullandığı görülmektedir. Bu durum jeoturizmin sürdürülebilirliğine odaklanan daha büyük bir ampirik araştırma alanına (jeoturizmin jeomiras üzerindeki gerçek etkileri, jeoturizm alanlarının ekosistemleri ve bu alanların vahşi yaşamı gibi), paydaşlara, bunların karmaşık ilişkilerine ve ana alanların etkili yönetimi hakkında bilgi ihtiyacına işaret etmektedir (Şekil 1). Yapılan araştırmaların bir diğer öne çıkan özelliği, jeoturizm konusunda yapılan çalışmalarda jeoturizmin karşılaştığı zorluklar ile jeoturizmin yerel topluluklar ve onların refahı üzerindeki etkilerine değinilmiş olmasıdır.

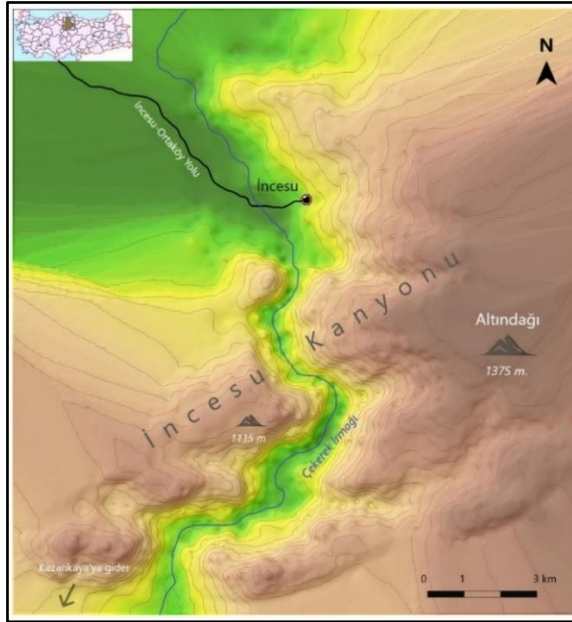


Şekil 1: Jeoturizm literatüründe çalışılan konuların dağılımı. (Kaynak: Ólafsdóttir and Tverijonaite, 2018'den değiştirilerek)

3. Araştırma Alanı ve Genel Coğrafi Özellikleri

Araştırma alanı olan İncesu Kanyonu (vadis) Çorum İli'nin güneydoğusunda Ortaköy İlçesi sınırları dâhilinde bulunmaktadır. Kanyon Ortaköy İlçe merkezinin yaklaşık 5 km doğusunda, İncesu Köyü civarında yer almaktadır. Kanyon kuzeyde İncesu (Çorum) civarından başlayıp, güneyde Kazankaya (Yozgat) yerleşmesine kadar 13 km boyunca, kuzey-güney yönlü olarak uzanmaktadır. Araziye gömülerek kanyonu oluşturan Çekerek Irmağı, Yeşilirmak Nehri ile birleşmeden önce yaklaşık 70 km boyunca güneybatı-kuzeydoğu yönünde akarak İncesu yarma vadisine ulaşmaktadır. Çekerek Irmağı Kazankaya (Yozgat) civarından kanyona girerek Kanyon içinde kuzeye doğru 13 km ilerlemekte, İncesu Kanyonu'nu oluşturarak İncesu Köyü civarından kanyondan çıkmakta ve akışına devam etmektedir (Harita 2). Çekerek Irmağı daha sonra Amasya'nın güneybatısında Belmebük (Amasya) ve Kayabaşı (Amasya) arasında Yeşilirmak ile birleşmekte ve Karadeniz'e dökülmektedir.

İncesu Kanyonu'nda yapılan arazi çalışmaları neticesinde alana giriş ve çıkışların kuzey ve güneydeki doğal açıklıklardan (vadi ağzlarından) yapılabildiği görülmüştür. Alanın doğu-batı yönünde genişliği 40-70 metre arasında değişmekle beraber ortalama genişliği 60 metre civarındadır. Kanyonun doğu ve batı duvarları oldukça sarp ve dik kayalık yamaçlardan ibaret olup, eğim yer yer 90 dereceyi bulmaktadır. Bu sarp ve dik kayalık yamaçlar yörede bitki örtüsünün tutunmasını zorlaştırmış ise de alanın kuzey ve güneyindeki eğimin azaldığı yerlerde yer yer bitki örtüsü görülmektedir.



Harita 2: İncesu Kanyonu (Vadis) lokasyon haritası

Araştırma alanının jeolojik ve jeomorfolojik özellikleri incelendiğinde alanda farklı seviyelerde asimetric vadiler ve taraça düzlükleri görülmektedir. Yörede başta Maden Tetkik ve Arama Kurumu (MTA) tarafından olmak üzere, çeşitli kurumlarca yeterli ölçüde jeolojik araştırma yapılmıştır. Yapılan bu araştırmalara göre bölgede aflorman veren (volkan bombaları ve lapillerinden oluşan, rastgele çimentolaşmış kayaların yanı sıra yer yer şekilsiz, basınç ve sıcaklık altında birbiriyle kaynaşmış iri parçalı tuf malzeme) antepermien yaşlı metamorfikler görülmektedir (Yücel, 1954; Aylar, 2015). Bu kayalar birinci jeolojik zamanın sonuna doğru oluşmuş, yaklaşık 300-350 milyon yıl yaşındaki başkalaşım kayalarıdır. Bu yapının içerisinde yer yer ofiyolitik kayalar, yeşil şistler, kuvarşlı fillatlar, serizitli-kloritli şistler, mermer ve mermerimsi yapılar bulunmaktadır. Kanyonun iç kısımlarına doğru gidildikçe ikinci jeolojik zamana (Mesozoik) ait (jura-kretase yaşlı) kireçtaşı (kalker) oluşumları, kretase yaşlı ofiyolitik oluşumlar ve metamorfik seriler yer almaktadır (Ketin, 1962; Atalay, 1987; Aylar, 2015).

Alanın kuzey kısmında volkanik oluşumlardan olan andezitler görülmektedir. Bunların renkleri beyaz ve pembenin tonlarında olup, Eosen fişlerini örten karakterde yer alırlar. Alana karşılık gelen Ortaköy-Alaca Havzası neojende doldurulmuş olup, kalın konglomera seviyeleri ve kumlu-killi tortullar ile temsil edilmektedir (Atalay, 1987). Alanda bulunan volkanik seri, bünyesinde hornblend ve ojit barındıran andezit oluşumlar karakterindedir. Ayrıca Miyosen yaşlı jips, kil ve marn tabakaları da bulunmaktadır. Bu durum sadece araştırma alanında değil, Orta Anadolu'nun büyük kısmında görülmektedir. Ortaya çıkan bu yapı Eosen döneminden sonra alandan denizin çekildiği ve alanın kurak bir iklimin etkisi altına girdiğini göstermektedir (Akarsu, 1959; Ketin, 1962; Aylar ve Çoban, 2006).

Araştırma alanı jeomorfolojik anlamda dört birimden oluşmaktadır. Bu birimler dağlar, vadiler, platolar ve vadi tabanı düzlükleridir. Alanda yükselti genel olarak güneybatıdan-kuzeydoğuya doğru azalmakta ve yükselti değerleri yaklaşık 1500 metre ile 400 metre arasında değişen değerler göstermektedir. Alandaki plato yüzeylerinin Miyosen'de aşınmaya uğradığı bilinmektedir (Ketin, 1962). Çekerek Irmağı'nın vadi tabanını kolay aşındırmasının nedeni tabanda bulunan Neojen yaşlı dolgu malzemesidir. Akarsu bu malzemeyi kolaylıkla aşındırdıktan sonra daha derinde yer alan Jura yaşlı kireçtaşı tabakası içerisine gömülmüş ve akışını bu tabanda devam ettirmiştir (Ketin, 1962; Aylar ve Çoban, 2006). Bu durum kanyonun bir epijenez (sürempoze) vadi olduğunu (tortul kütleler üzerindeki dolgu malzemenin aşındırılarak, akarsuyun tortul kütleyle gömülmesi sonucu ortaya çıkan vadi) göstermektedir.

Alanın iklim özellikleri değerlendirildiğinde sahada genel olarak yarı-kurak karakterde karasal iklim tipi görülmektedir. Ortalama sıcaklık değerleri en düşük Ocak ayında (ortalama 1°C civarında), en yüksek ise

Ağustos ayında (ortalama 21°C) görülmektedir. Yıllık ortalama sıcaklık değerleri ise 11 °C civarındadır. Alanın yıllık ortalama yağış miktarı 500 mm civarında olup doğuya doğru gidildikçe yağışlar azalmaktadır. Yağışların yaklaşık %40'ı en yağışlı mevsim olan İlkbahar mevsiminde düşerken, %15'i de en kurak mevsim olan Yaz mevsiminde düşmektedir (Nişancı, 1989; Gülersoy, 2016; MGM, 2018).

Yörede bitki örtüsü iklim özellikleri ile yakından ilişkilidir. Alanda genel olarak step bitki örtüsü hâkim unsurdur. Kanyon tabanında ve duvarlarında Meşe (*Quercus robur*), Söğüt (*Salix alba*), Kavak (*Populus nigra*) ve İğde (*Elaeagnus angustifolia*) gibi türler bulunmaktadır. Bunların dışında vadi içerisinde dikenli bitkiler ve çalı türleri görülmektedir. 1000 metreden fazla olan dağ yamaçlarında ise yörenin primer (birincil) bitki örtüsü olan Karaçamlar (*Pinus nigra*) görülmektedir. Karaçamlarla beraber yer yer Meşe, Ardiç (*Juniperus excelsa*) ve Sarıçam (*Pinus silvestris*) gibi türler de bulunmaktadır (Atalay, 1994; Gülersoy, 2016).

Alanın genelinde toprak türlerinden alüvyal topraklar yaygın olarak görülmektedir. Doğuya doğru gidildikçe bu yayılım daha belirgin hale gelmekte, kanyon içerisinde ve Çekerek Irmağı boyunca kuzeye ve güneye doğru bu topraklar izlenmektedir (Atalay, 2011). Yöredeki alüvyal topraklar akarsu tarafından taşınmış topraklar olduğu için oldukça verimlidir. Tarım alanlarında daha ince taneli ve killi olan bu topraklar, kanyon içinde daha iri taneli ve gözenekli bir özellik göstermektedir (Gülersoy, 2016). Kanyon içerisinde özellikle vadi yamaçlarında daha iri taneli ve porozitesi (gözeneklilik) yüksek kolüvyal topraklar görülmektedir. Su tutma kapasitesi daha düşük olan bu topraklar özellikle üzüm yetiştiriciliğinde elverişli imkânlar sunmaktadır. Bunların dışında alanın genelinde görülen hâkim toprak türü kireçli kahverengi orman topraklarıdır. Bu topraklar bünyesinde kireç ve tuz barındırdığı için genellikle tahıl tarımında kullanılmaktadır.

Yörenin ekonomisi tarım ve hayvancılığa dayanmaktadır. Alanda genellikle kuru tarım sistemi uygulanmaktadır (Gülersoy, 2016). Sulu tarım faaliyetleri ise kanyon içerisinde ve Çekerek Irmağı vadisi boyunca kuzey ve güney kısımlarda mevcuttur. Yeşilirmak tarım havzası içerisinde bulunan sahada buğdaydan ayçiçeğine, kanoladan mısıra kadar tahıl ve baklagil ağırlıklı çeşitli ürünlerin yetiştirildiği görülmektedir. Sulanabilen alanlarda ise sebze ve meyve üretimi yaygındır. Üretilen tarımsal ürünlerin büyük kısmı iç piyasaya sürülmekte, bir kısmı da günlük ihtiyaçlar doğrultusunda üreticiler tarafından tüketilmektedir.

Ulaşım imkânları açısından alan öncelikle Çorum, Amasya ve Yozgat'a karayolu ağları ile bağlı olup, kolay ulaşılabilir durumdadır. Çorum'a 60 km, Amasya'ya 75 km, Yozgat'a 95 km, Samsun'a 200 km, Ankara'ya 300 km, İstanbul'a 670 km ve İzmir'e 810 km mesafededir. Ulaşım imkânları karayolu ile sınırlıdır. Hâlihazırda Ankara-Kırıkkale-Çorum-Samsun demiryolu hattı projesi mevcuttur ancak henüz hayata geçmiş durumda

değildir. Alana Merzifon (Merzifon hava alanı, 90 km), Ankara (Esenboğa hava alanı, 300 km) ya da Samsun (Samsun hava alanı, 200 km) üzerinden havayolu ile de ulaşılabilir.

3. Araştırmanın Amacı ve Yöntemi

Çalışmanın amacı Çorum-Ortaköy sınırları dâhilinde bulunan İncesu Kanyonu ve çevresinin jeoturizm kaynak değerlerini ortaya koymak, alanın jeoturizm kapsamında kullanım olanaklarını ve sorunlarını belirlemektir. Bu amaçla nitel araştırma yöntemleri kapsamında öncelikle literatür taraması yapılmıştır. Daha sonraki dönemde 2018 yılı Nisan-Ekim dönemi içerisinde aralıklarla araştırma alanında saha çalışmaları gerçekleştirilmiş ve bu çalışmalarda katılımcı gözlem metodu uygulanmıştır. Yerel halk ile açık uçlu sorulardan oluşan mülakatlar yapılmıştır. Bu mülakatlar Çorum-Ortaköy'e bağlı İncesu Köyü'nde amaçlı örneklem metodu ile belirlenen 20 kişiye uygulanmıştır. Mülakatlar esnasında Çorum İli ve Ortaköy ilçesinde yer alan konaklama tesislerinde kalınmıştır. Gerek yapılandırılmamış ve gerekse de yarı yapılandırılmış mülakat yöntemleri kullanılarak katılımcılara önceden hazırlanan sorular yöneltilmiştir. Yapılandırılmamış mülakatlar kapsamında kimi zaman belirli bir soru ile görüşmeye başlanarak, yerel halkın konuyu yönlendirmesine izin verilmiştir. Bu sayede yerel halkın konuyla ilgili hangi noktalara yoğunlaştıkları ve konuyu nasıl algıladıkları anlaşılmaya çalışılmıştır. Mülakatlar esnasında olası olumsuz etkilerinden dolayı kayıt alınmaması tercih edilmiştir.

Nitel araştırma yöntemleri doğası gereği oldukça esneklerdir. Çalışmada belirlenen araştırma sorularının cevaplanabilmesi için birden fazla nitel yöntem kullanılmıştır. Araştırmada hem sahanın fiziki ve ilişkisel özelliklerini tanımlayan betimsel analiz yöntemi, hem de yerel halkın geçmişten günümüze sahaya ne şekilde algıladığı ve deneyimlediği üzerine kurgulanan fenomenolojik analiz yöntemi kullanılmıştır. Bu sayede alanda meydana gelen zamansal değişim süreçleri de irdelenmiştir. Amaçlı örneklem metodu ile belirlenen kişiler arasında bir duygu ortaklığı olup olmadığının tespiti için, örneklem sayısı planlananın biraz üzerinde tutulmuştur. Alan daha önceden jeoturizm perspektifiyle çalışılmamıştır. Bu nedenle mevcut çalışmanın literatürde var olan boşluğu dolduracağı düşünülmektedir.

4. Alandaki Jeoturizm Kaynak Değerleri

Araştırma kapsamında yapılan çalışmalar sonucunda alanda jeoturizm faaliyetleri kapsamında kullanılacak doğal, tarihi ve kültürel kaynak değerleri tespit edilmiştir. Bu kaynak değerlerinin bir kısmı kullanıma uygun olmadığı için, bir kısmı da jeoturizm alan kaybına uğradığı gerekçesiyle çalışmaya dâhil edilmemiştir. Çalışma alanında yer alan başlıca jeoturizm kaynak değerleri İncesu Kanyonu (Vadisi), Şapınuva Antik Kenti (Şapınuva Açık Hava Müzesi), Kybele (Kubaba, Ana Tanrıça) Tapınağı, Antik

Çekerek Irmağı (Scylax), Kale Kalıntıları, Kaya Mezarları, Su Sarnıçları, Akropol ve alanın sahip olduğu geleneksel yerel kültür unsurlarıdır.

İncesu Kanyonu (Vadisi):

Ortaköy İlçesi, İncesu Köyü yakınlarında bulunan İncesu Kanyonu doğal, kültürel ve tarihi kaynak değerlerini bünyesinde barındırmaktadır. Alana bölgede yaşayan yerel halk “Uzungeçit” adını vermektedir. Alan Çorum genelinde “İncesu Kanyonu”, Yozgat genelinde de “Kazankaya Kanyonu” olarak adlandırılmakta ve bilinmektedir. Hititlerden Osmanlı İmparatorluğuna kadar çeşitli medeniyetlerin izlerini barındıran alan günümüzde bir açık hava müzesi karakterindedir. Alanda Çekerek Irmağı'nın izleri oldukça belirgindir. Irmak milyonlarca yıllık bir süreçte alanı işlemiş ve bugünkü görünümünü kazandırmıştır. Ortalama 60 metre genişliğinde olan ve 15 km'ye kadar uzanan kanyona Çorum yönünden giriş kuzeyde yer alan İncesu Köyü'nden sağlanmaktadır (Foto 1 ve 2). Kanyonun güneyindeki giriş noktası ise Yozgat ili sınırları dahilinde bulunan Kazankaya yerleşmesi yakınlarında yer almaktadır. Kuzey ve güneyinde yer alan bu iki giriş noktası dışında kanyonun başka herhangi bir doğal girişi bulunmamaktadır. Bu ulaşım sınırlılığı durumu kanyonu oldukça bakir ve gizemli kılmaktadır. Bu durum aynı zamanda kanyonun tarihi süreçte jeoturizm alan kayıpları yaşamamasında (ya da daha az yaşamasında) etkili olmuştur.



Foto 1 ve Foto 2: İncesu Kanyonu jeoturizm alanının kuzey kısmından görünüm.

Kanyonun içerisinde güneye doğru yürüyerek kesintisiz şekilde kanyonu kat etme imkânı yoktur. Kanyonun daha ziyade kuzey girişinden güneye doğru 3 km'lik bir kısmı kullanılmaya elverişlidir. Bazı yerlerde ilerlemek için su üzerinde yolculuk yapılması gerekmektedir. Kanyonun her iki tarafında yükselen sarp ve dik kayalık yamaçlarda M.Ö. 2. yüzyıla tarihlenen Helenistik Dönem yapıları ve kalıntıları bulunmaktadır (Süel, 2014). Kanyon içerisinde 2012 yılında demir ayaklar ve ahşap zemin kullanılarak Orta Karadeniz Kalkınma Ajansı (OKA) tarafından Çorum İl Özel İdaresi'nin başvurusuyla “İncesu Kanyonu Turizmini Geliştirme Projesi” kapsamında bir yürüyüş parkuru inşa edilmiştir (Foto 3 ve 4). Bu platform 2.5 km civarında olup, sadece karada değil, su üzerinde de yürüyebilme

imkânı sunmakta; kanyonun iç kısımlarını görebilecek açıklık bir noktada, Kybele Kabartması manzarasıyla son bulmaktadır. Türkiye'nin en uzun kanyon platformu olarak bilinen yapının taş düşme riski bulunan yaklaşık 1 km'lik kısmına çelik kafes tel örgüler kullanılarak koruyucu bariyerler yapılmıştır. Platform günümüzde jeoturizm yürüyüş parkuru olmanın yanı sıra fotoğrafçılık, kuş gözlem, balıkçılık ve çeşitli sanatsal-ekonomik faaliyetlerde de kullanılmaktadır.



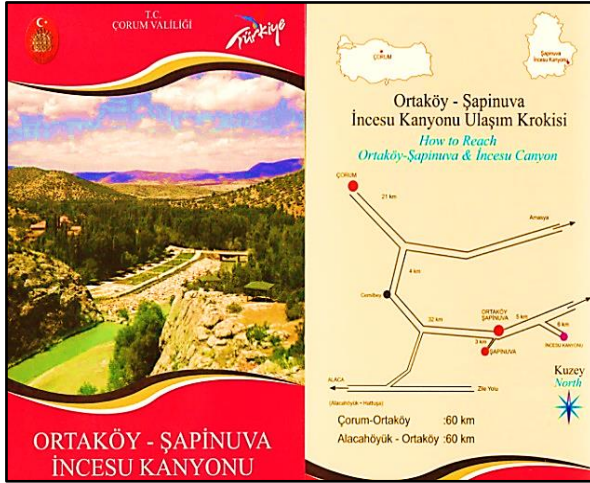
Foto 3 ve Foto 4: İncesu Kanyonu jeoturizm alanı yürüyüş parkurundan görünüm.

Kanyon ziyaretçilerini genellikle yaz ve sonbahar mevsimlerinde ağırlamaktadır. Alana ziyaretlerin 10 Haziran-20 Ekim arası dönemde gerçekleştiği görülmektedir. Bu dönemde kanyonu oluşturan ırmağın akışındaki azalma ve su miktarının azalarak çekilmesi kanyonda ulaşımı kolaylaştırmakta ve birçok alana ek bir ekipmana ihtiyaç duyulmadan ulaşılabilir. Kanyonun sahip olduğu dik duvarları (kimi yerlerde bir fay hattına bağlı olan bu duvarlar bir kırık yüzeyi olması nedeniyle 90 derece eğime sahiptir), sarp kayalık yüzeyleri, bu yüzeylerde dış kuvvetlerin etkisiyle oluşmuş irili ufaklı mağaraları, bu ortamlara yerleşmiş bulunan fauna ve flora unsurları da ziyaretçilerin ilgisini ve dikkatini çekmektedir. Bu sarp alanlar dağcılık ve tırmanma faaliyetleri için de uygun imkânlar barındırmaktadır. Kanyonun yer yer 250 metreye varan bu dik ve sarp yamaçlarında oluşturulabilecek tırmanma alanları ve rotaları alandaki jeoturizm faaliyetlerine katkı sağlayabilir. Kanyon yöredeki kuşların barındığı bir sığınak ve beslenme alanı durumunda olması nedeniyle kuş gözlem turizmi (ornitoturizm) açısından da değerlendirilebilir. Kanyonun hemen batısında yer alan Şapınuva Antik Kenti ise arkeolojik bir cazibe merkezi durumundadır (Şekil 2). Jeoturistler açısından mekânın deneyimlenmesinde ve mekânla bir bağ oluşturulmasında önemli birer adım olan bu unsurların varlığı ve doğallığı, alanın jeoturizm kimliği açısından birer fırsat olarak değerlendirilebilir.

Kanyon içerisindeki akarsuyun su miktarı Kasım- Mayıs dönemi arasında yükselmektedir. Bu dönem kanyonun jeolojik ve jeomorfolojik yapısı da düşünüldüğünde başta rafting olmak üzere çeşitli su sporlarının yapılması açısından uygun imkanlar sağlamaktadır. Çeşitli macera turizmi

aktivitelerinin jeoturizmle içi içe olduğu, hatta birçok aktivitenin jeoturizm yaklaşımı ile doğrudan ilgili olduğu düşünüldüğünde bu faaliyetlerin alanda bir jeoturizm çekiciliği oluşturması mümkündür.

Alandaki jeoturizm faaliyetlerinin gelişimi şüphesiz alt yapı imkânları ile yakından ilişkilidir. Alan son 10 yıl içinde önemli alt yapı eksikliklerini tamamlamak için çalışmalara sahne olmaktadır. Şu ana kadar ziyaretçi piknik alanları, çeşitli kırsal konaklama unsurları, çocuklar için parklar ve temel ihtiyaç mekânları yapılmıştır. Ancak alanın jeoturizm kapsamında değerlendirilebilmesi için öncelikle bir ziyaretçi merkezine ihtiyaç vardır. Bunun yanı sıra alanda jeoturizm kaynak değerleri ile ilgili olarak bilgilendirme ve yönlendirme tabelalarının yetersiz oluşu, alanı jeoturizm perspektifi ile ziyaretçilere tanıttacak bir sorumlu/rehber eksikliği ivedilikle giderilmesi gereken sorunlar arasındadır. Ayrıca alanda ilk olarak kanyonun kuzeyinden başlayıp güney çıkışına kadar uzanan yaklaşık 15 km'lik güzergâhta bir jeoturizm rotası oluşturulmalıdır. Bu rotada alanın jeolojik, jeomorfolojik ve hidrolojik özellikleri gözetilerek uygun alanlarda durak noktaları oluşturulabilir. İkinci olarak kanyonun doğusunda bulunan dağlık kütlenin Altındağ civarında kanyona bakan batı yamacına bir seyir terası kurulabilir. Bu yapı alanda gerekli jeolojik ve jeomorfolojik fizibilite çalışmaları yapılarak, jeoturizm açısından elverişli ve sürdürülebilir peyzaj değeri üretebilecek bir seyir terası (skywalk) olmalıdır. Böylece alanın jeolojik ve jeomorfolojik geçmişinin, alana hâkim bir noktadan izlenebilmesi ve bunun ortaya çıkaracağı pitoresk manzara ziyaretçilerin yer duygusu hissini artıracak, alana bir kimlik kazandıracaktır.



Şekil 2: İncesu Kanyonu jeoturizm alanının ulaşım krokisi. (Kaynak: Çorum İl Turizm Müdürlüğü, 2015'ten değiştirilerek)

Şapınuva Antik Kenti (Açık Hava Müzesi):

Şapınuva yaklaşık 7 bin yıl önce, Tunç Çağı'nda kurulmuş bir Hitit kentidir. Kent kurulduğu dönemde askeri ve dini bir merkez olarak

kullanılmış, daha sonra idari bir merkeze dönüşerek Hitit Kralı'nın ikamet ettiği önemli bir şehir haline gelmiştir. Alanın varlığı ilk olarak 1980'li yılların sonlarında tespit edilmiştir. 1989 yılında alanda yapılan fizibilite çalışmalarının ardından ilk kazı 1990 yılında dönemin Kültür ve Turizm Bakanlığı'ndan izin alınarak Ankara Üniversitesi tarafından yapılmıştır. Daha sonra 1995 ve 2000 yıllarında iki farklı kazı daha başlatılmıştır (Foto 5 ve 6). Yapılan kazılarda M.Ö. 14. yüzyıla tarihlenen yazılı tabletler, dini – askeri ve idari metinler ile fal/büyü tabletleri bulunmuştur. Ayrıca antik şehrin büyük bir yangın ile yok olduğuna dair kanıtlar da bulunmuştur (Börker-Klahn, 2014; Summerer, 2006; Süel, 2002, 2015; Süel ve Soysal, 2003; Süel and Weeden, 2014)

Antik Şapinuva Kenti'nin stratejik bir noktada kurulduğu görülmektedir. Kent doğuya doğru yükselen dağlık kütle ve günümüzde İncesu Kanyonu'nun güneybatı bölümüne kadar uzanan surlar vasıtasıyla oldukça korunaklıydı. Alan o dönemde Orta Anadolu ovalarını ortakuzeydoğu Karadeniz (Amasya civarı) ovalarına bağlayan stratejik bir noktada antrepo şehir durumundaydı. Şehrin altın çağını yaşadığı dönemde çeşitli ticaret yollarının uğrak noktası olduğu da bilinmektedir. Şehrin dini merkezlerinin inşasında, su ve ahşap ihtiyacının karşılanmasında doğusu ve batısındaki dağlık alanlardan faydalandığı kaydedilmiştir (Süel and Weeden, 2014).

Şapinuva kazılarında 1990 yılından itibaren yaklaşık 10 kilometrekarelik bir alanda kazı yapıldığı ve henüz alanın % 3'ünün ortaya çıkarıldığı bilinmektedir. Şapinuva'da yapılan kazılarla gün yüzüne çıkarılan tarihi doku dünyanın değişik yerlerinden turistleri alana çekmektedir. Şapinuva tek başına alandaki en önemli çekim merkezi durumundadır. Bu durum alandaki jeoturizm açısından özgün, sıradışı ve eşî bulunmaz fırsatlar sunmaktadır. İncesu Kanyonu jeoturizm alanı rotaları belirlenirken Şapinuva Antik Şehri'nin de içinde bulunduğu alanı jeoturizm rotası ile uygun şekilde ilişkilendirmek, hem alandaki jeoturizm faaliyetlerinin niteliği, hem bu faaliyetlerin sürdürülebilirliği ve hem de kırsal kalkınmanın sağlanabilmesi noktasında hayati öneme sahiptir.



Foto 5 ve Foto 6: Şapinuva Antik Kenti'nden görünüm.

Kybele Kabartması:

Araştırma alanında yer alan kanyon içerisinde güneye doğru yaklaşık 2 km devam eden, demir ve ahşap malzeme kullanılarak inşa edilmiş bir rota bulunmaktadır. Bu rota kanyonun batı duvarı kenarı boyunca uzanmakta ve bittiği yerde de Kybele Kabartması yer almaktadır (Foto 7 ve 8). Kabartmanın ırmak tabanından 3 metre yükseklikte yer aldığı ve Helenistik döneme ait olduğu (M.Ö. 4. yüzyıl) bilinmektedir. Kabartmanın yerinin belirli bir amaç doğrultusunda belirlenerek kanyon duvarında yer alan bir niş içerisinde oyulduğu, hemen ön kısmında antik Çekerek (Scylax) Irmağı'nın aktığı, kabartmanın alanda yer alan Akropol ve kale kalıntılarıyla ilişkili olarak konumlandırıldığı görülmektedir. Kabartmada tasvir edilen Tanrıçanın bir taht üzerinde oturduğu ve sol eline bir aslan yavrusunu aldığı görülmektedir. Kabartmanın Pers Tanrıçası Anaitis'e ait olduğu kaydedilmiştir (Summerer, 2006; Süel, 2002; Süel ve Soysal, 2003; Süel and Weeden, 2014). Börker-Klahn ise (2014) kabartmanın antik Bronz Çağı nehir tanrıçası Suppiluliy'a ait olabileceğini ifade etmektedir. Ayrıca kabartmanın Anadolu'daki Helenistik dönem Kybele Kabartmaları içerisinde boyut olarak en büyük kabartma olduğu da kaydedilmiştir. Kabartmanın 1985 yılında İncesu Köyü sakinleri tarafından keşfedildiğine dair anlatılar mevcuttur.

Kybele kabartmaları Anadolu'nun değişik alanlarında görülmektedir. "Ana Tanrıça" geleneğinin Anadolu topraklarında Neolitik Çağ'dan itibaren görüldüğü bilinmektedir. M.Ö. 9-10 bin yıldan beri Ana Tanrıça geleneği Anadolu'da bereketi, doğurganlığı ve refahı temsil etmektedir. Bu geleneğin ilerleyen dönemde Kalkolitik ve Eski Tunç Çağı'nda da devam ettiği çıkarılan eserlerden bilinmektedir (Süel, 2002; Süel ve Soysal, 2003). Ana Tanrıça Kybele için yapılan bu kabartmalar zaman zaman değişik isimler almaktadır. Örneğin araştırma alanında Hitit döneminde Kybele kabartmalarına "Hepat" adı verilirken, Geç Hitit döneminde ise bu kabartmalara "Kubaba" denildiği bilinmektedir (Süel, 2002). Bu isimlerin hepsinin de ortak noktası isimlendirildikleri dillerde "ana" anlamına gelmeleridir. Ve hepsi de Ana Tanrıça'yı ifade etmektedir. Kabartmanın araştırma sahasında yapılmış olması şüphesiz tesadüfi değildir. Bilindiği gibi Büyük İskender'in ölümü neticesinde dağılan imparatorluktan Anadolu topraklarında Pontus, Kapadokya ve Bitinya gibi Prenslükler ortaya çıkmıştır. Ortaya çıkan bu yeni devletlerin yöneticileri olan Prens'ler Grek kültürünü benimsemiş ve aynı zamanda devletlerinin Kral'ı olarak hüküm sürmüşlerdir. Alandaki Kybele Kabartması'nın bulunduğu saha o dönem Pontus Krallığı'nın hüküm sürdüğü bölgeye karşılık gelmektedir.

Kanyondaki Kybele Kabartması araştırma alanında doğa ile tarihin nasıl bütünleştiğinin iyi bir örneği olması açısından ve jeoturizm faaliyetlerinde önemli avantajlar sunması bakımından önemlidir. Günümüzde bu kabartma yok olma tehdidi ile karşı karşıyadır. Alanı ziyaret eden turistlerin denetimsiz ve kontrolsüz davranışları, aşınma ve

yıpranmalar, özellikle de definecilik faaliyetleri önlenmesi gereken temel sorunlardır. Definecilik faaliyetleri kanyonda oldukça yaygındır. Denetim zorlukları ve eksikliklerini fırsat bilen defineciler alan ile ilgili efsaneler üzerinden hareket ederek bilinçsizce alandaki kaya mezarını, kabartmayı, sarnıcı ya da kale kalıntılarını sökmeye, yıkmaya çalışmaktadır. Jeoturizm alanında bununla ilgili görsel, yazılı ya da sesli bir güvenlik sistemi oluşturulması mümkündür. Gerekli görüldüğü takdirde sert tedbirler alınarak bu faaliyetlerin durdurulması zaruridir. Aksi takdirde alanda geri dönülemeyecek jeoturizm alan kayıpları yaşanacak ve alanın kimliğini oluşturan karakteristik değerleri ortadan kalkmış olacaktır.



Foto 7 ve Foto 8: İncesu Kanyonu jeoturizm alanında yer alan Helenistik Dönem Kybele (Ana Tanrıça) kabartması.

Kale Kalıntıları, Kaya Mezarları, Su Sarnıçları ve Akropol:

Çalışma alanında yer alan İncesu Kanyonu'nun sarp ve dik kayalık yamaçları üzerinde M.Ö. 2 ve 3. yüzyıllara tarihlenen antik dönem kale kalıntıları, kaya mezarları, su sarnıçları ve Akropol bulunmaktadır. Alandaki su sarnıçlarının ve Akropolün merdiven basamaklı yapısına ait kalıntılar günümüzde hala varlığını korumaktadır.

Ana Tanrıça Kybele'nin bulunduğu alana hâkim konumda yapılmış olan Akropol, döneminin en önemli yapıları arasındadır. Kanyon tabanından 1150 metre yükseklikte bulunan Akropolün henüz tanımlanamamış bazı alan ve yapılarla ilişkili olduğu kaydedilmiştir (Süel ve Soysal, 2003). Ayrıca alanda Akropol ile ilişkili olan 350 metre uzunluğa sahip ve yaklaşık 500 merdiven basamağı ile inilen, dar ve uzun eliptik bir yapıya sahip, kayalık kütle içerisine oyulmuş antik bir tapınağı andıran bir yapı mevcuttur (Foto 9 ve 10). Antik dönemde bu yapıdan Çekerek Irmağı'na ve Akropole bağlanan bir yol ağı olduğu ancak bu yol ağının daha sonradan göçme ve toprak dolması ile kapandığı kaydedilmiştir (Süel ve Soysal, 2003). Pontus Kralı III. Mithridatis'in oğlu I. Farnakes (M.Ö. 190-155) tarafından Sinop'u fethetmeye geldiği dönemde yaptırıldığı kaydedilen yapının dönemin hazinelerinin saklandığı bir alan (kale mahzeni) olabileceği yorumu alanda hala anlatılagelmektedir. Bu sebeple alan her geçen gün defineciler tarafından tahrip edilmektedir. Ayrıca yapının basamakları ve duvarları

günümüzde ziyaretçi kaynaklı tahribata uğramakta ve jeoturizm alan kayıpları yaşanmaktadır.

Kanyonun batı kenarında uzanan rota boyunca yer yer görülen kaya mezarı kalıntıları mevcuttur. Bu kalıntılardan bir kısmı yürüyüş parkuru yapımı esnasında monte edilen demir malzemelerden zarar görmüştür. Parkurun yaklaşık birinci kilometresinde bulunan kaya mezarı ise parkur altında kalmış, parkuru taşıyan demir ayaklar bu mezar üzerine oturtulmuş ve parkur sayesinde kolay ulaşılan alanda definicilik faaliyetleri jeoturizm alan kayıplarına neden olmuştur (Foto 11 ve 12).



Foto 9 ve Foto 10: İncesu Kanyonu jeoturizm alanında bulunan antik dönem yapısının dıştan ve içten görünümü. (Kaynak: Çorum İl Turizm Müdürlüğü, 2015'ten değiştirilerek)



Foto 11 ve Foto 12: İncesu Kanyonu jeoturizm alanında definicilik faaliyetleri jeoturizm alan kayıplarına yol açmaktadır.

Antik Çekerek Irmağı (Scylax):

Çekerek Irmağı bölgede yer alan Yeşilirmak Nehri'nin bir koludur. Sivas İli sınırları dâhilindeki Çamlıbel Dağları'ndan kaynaklarını alan ırmak, Amasya İli güneybatısında Yeşilirmak ile birleşerek Karadeniz'e dökülür. Çekerek Irmağı yüzyıllardır bölgeye hayat vermekte ve İncesu Kanyonu'nun günümüzdeki yapısına kavuşmasında başrolü oynamaktadır. Çekerek Irmağı kaynağından itibaren Yeşilirmak ile birleşene dek yaklaşık 310 km yol kat etmektedir.

Antik adı "Scylax" olan Çekerek ırmağına Hititler Dönemi'nde "tapınılan nehir" anlamına gelen "Zuliya" adı verildiği kaydedilmiştir (Süel and Weeden, 2014). Çekerek Irmağı geçtiği coğrafyada binlerce yıldır çeşitli medeniyetlere ve kültürlere ev sahipliği yapmıştır. Bu medeniyetlerin

izlerini başta İncesu Kanyonu'nda olmak üzere, ırmağın geçtiği birçok alanda görmek mümkündür. İncesu Kanyonu'nun her iki tarafında yükselen sarp ve dik kayalık yamaçlar üzerinde Helenistik Döneme ait olan çeşitli mağaralar ve su sarnıçları binlerce yıldır Çekerek Irmağı ile iç içedir, birlikte yaşamaktadır. Antik Şapinuva kenti sakinlerinin ırmak ile sıkı ilişkilerinin bulunduğu ve ırmağın günlük hayatlarında vazgeçilmez bir yeri olduğu da bilinmektedir. Tarihi süreçte mekânsal dokuyu sabırla işlemesi, kendine özgü bir özellik ve karakter kazandırması, doğanın silinmez izlerini bulunduğu coğrafyaya yansıtması ve bölgenin binlerce yıllık geçmişine ışık tutması bakımından ırmak bu alanda tek başına yer duygusu üreten coğrafi bir aktördür. Bu nedenle ırmak jeoturizm konsepti ile tarihi yanı (antik önemi) ön plana çıkarılarak elverişli şekilde değerlendirilebilir. Ayrıca günümüzde özellikle Ekim-Mayıs ayları arasında su seviyesi yükselen ırmak üzerinde başta rafting olmak üzere birçok su sporu yapma imkânı mevcuttur. Yine ırmak alanı özellikle göç dönemlerinde çeşitli kuşları barındırmakta ve kuş gözlem turizmi açısından gelecek vaat etmektedir. Alanda bu sportif ve turistik faaliyetler jeoturizm ile ilişkilendirilip uygulanabilir.

Yerel Kültür Unsurları:

Çorum İli Anadolu'da ve tüm dünyada medeniyetlerin dünya sahnesine ilk çıktığı alanlardan biridir. Bu avantajlı geçmiş yöreye tarihi süreçte birçok medeniyetin yerleşmesini sağlamış, alanı kültür ve medeniyet sahnesinde öne çıkarmıştır. Çorum İli'nin bir ilçesi olan Ortaköy de bu avantajları bünyesinde barındırmaktadır. Özellikle Şapinuva Antik Kenti henüz %3'lük bir kısmı ortaya çıkarılmış bir dünya mirasıdır. Bu eşsiz ve benzersiz alanın hemen yakınında İncesu Kanyonu gibi bir başka önemli kaynak değeri bulunmaktadır. Bunların dışında alanda gün yüzüne çıkarılmayı bekleyen, varlığı bilinen ancak henüz keşfedilmemiş değerler de mevcuttur.

Alanın izah edilen kültürel geçmişi yüzyıllardır nesilden nesile aktararak devam etmiş ve günümüzde yörede yaşayan yerel halka kadar intikal etmiştir. Yörede bu kültürel geçmişin izlerini barındıran faaliyetler, uygulamalar, gelenekler, hikâyeler, anlatılar ve efsaneler hala varlığını sürdürmektedir. Yörenin geleneksel yemekleri, el sanatları (kanyondan elde edilen kilden yapılan küçük eşyalar gibi), düğünleri, defin merasimleri, tarımsal uygulamaları ve ürünleri, hayvancılık kültürü ve sahip olunan geleneksel ekolojik bilginin yansımaları alan açısından özgün birer değer oluşturmaktadır. Bu değerlerin jeoturizm bünyesine dâhil edilmesi ve bu sayede hem kırsal kalkınmanın sağlanabilmesinde iyi bir araç olması ve hem de unutulmaya yüz tutmuş ya da terkedilmiş geleneksel değerlerin sürdürülebilirliğinin sağlanması mümkündür. Bu nedenle jeoturizm faaliyetleri kapsamında alanın geleneksel kültürel değerleri mutlaka ön plana çıkarılmalı, uygulamalara dâhil edilmelidir. Alanda yapılacak olan jeoturizm planlama ve faaliyetlerinde yerel halkın görüşlerine mutlaka

başvurulmalı, planlamanın her aşamasına yerel halk dâhil edilmelidir. Böylece alanın doğal, tarihi ve kültürel bütünlüğü sağlanarak kimlik duygusu güçlendirilebilir ve jeoturizm alanda daha etkili şekilde uygulanabilir.

5. Sonuç ve Öneriler

Turizm Türkiye’de olduğu gibi Çorum’da da önemli bir ekonomik faaliyettir. Son 30 yılda Çorum’un turizm kaynak değerlerine olan talebin giderek artması yörenin ekonomisi üzerinde doğrudan etkisini göstermiştir. Bunun yanı sıra küreselleşmeyle birlikte dünyada turizm faaliyetleri giderek farklılaşmakta, turizm destinasyonları değişmekte, ülkeler arasındaki mekânsal farklılıklar turizmde önemli birer avantaj olarak ön plana çıkmaktadır. Kitlesellikten uzak alternatif turizm yaklaşımlarının ön ayak olduğu bu farklılaşmalar artık turizm aktörlerinin temel uğraşlarından biri haline gelmiştir. Jeoturizm yaklaşımı da bu noktada ortaya çıkmış ve yer duygusu özelinde diğer yaklaşımlardan farklılaşmıştır. Bu kapsamda İncesu Kanyonu ve yakın çevresi binlerce yıllık doğal, tarihi ve kültürel kaynak değerini bünyesinde barındırmaktadır. Bu değerlerin büyük kısmı halihazırda doğallığını kaybetmemiş, keşfedilmeyi bekleyen ve alana özgü karaktere sahip kaynak değerleri niteliğindedir.

Alan Şapınuva Antik Kenti ile dünya mirasına dâhil edilen önemli ve nadir bir bölgededir. Bunun yanı sıra antik kentin henüz çok az bir kısmı gün yüzüne çıkarılmış durumdadır. Devam eden kazılar kapsamında antik kentin keşfedilmeyi bekleyen kaynak değerleri mevcuttur. Alanda binlerce yıllık tarihi ve kültürel temele dayanan yerellik teması oldukça güçlüdür ve bu avantaj jeoturizmde etkili bir biçimde kullanılabilir. Jeoturizmin ana hedeflerinden olan kırsal kalkınmayı sağlama, eğitimsel faaliyetlere sahne olma ve ziyaretçilere yer bilinci kazandırma hedefleri alanda bahsedilen yerellik temasıyla güçlendirilerek etkili bir şekilde uygulanabilir. Bu kapsamda yapılacak olan jeoturizm faaliyetlerinde turizm aktörleri, sivil toplum örgütleri, yerel yönetimler ve yerel halkın dahil olduğu katılımcı doğal kaynak yönetimi anlayışı ile alana özgü bir model geliştirilerek jeoturizmin sürdürülebilirliği sağlanabilir. Alandaki turizm aktörleri özellikle jeoturizmin evrensel ilkelerini dikkate alarak planlama yapmalı, alanın sahip olduğu ve rekabet edebileceği jeoturistik avantajlar üzerine odaklanmalı, bu yönde turizm politikaları belirlemelidir.

Günümüzde turizm politikalarının belirlenmesinde sivil toplum örgütlerinin rolü bulunmaktadır. Nitekim sivil toplum örgütleri insan ilişkilerinin sürdürülmesinde önemli bir rol üstlenmektedir. Alanda yerel düzeyde jeoturizmin gelişmesinde sivil toplum örgütleri aktif olarak görev almalıdır. Bu görev alandaki jeoturizm politikalarının belirlenmesinin yanı sıra, jeoturizm kaynak değerlerinin korunması, geliştirilmesi ve sürdürülebilir kullanımı noktalarında önemli faydalar ve katkılar sağlayacaktır. Sivil toplum örgütlerinin alandaki aktif varlığı jeoturizm açısından hem bir rehber olacak, hem de bir baskı unsuru olarak hissedilecektir.

Alanda herhangi bir koruma veya denetleme faaliyetinin bulunmaması, ziyaretçi kaynaklı yanlış kullanımlar ve denetimsizlik gibi sorunlar her geçen gün jeoturizm alan kayıplarına yol açmaktadır. Bunlar telafisi mümkün olmayan, geri döndürülemez kayıplardır. Özellikle definencilik faaliyetleri, inşaat sektörü için malzeme alımı ya da malzeme dökülmesi (hafriyat), taş ocakları ve ziyaretçi kaynaklı sorunlar ivedilikle engellenmelidir. İncesu kanyonu ve yakın çevresi barındırdığı jeoturizm kaynak değerleri ile UNESCO kapsamında değerlendirilebilecek bir jeopark potansiyeline sahiptir. Alan geçmişten günümüze yöre halkının yaşamında önemli bir yer edinmiştir. Kanyon sunduğu kaynak değerleri ile yöre halkının vazgeçilmez unsurlarındandır. Yerel halkın geleneksel anlatılarında, hikayelerinde, masallarında ve anılarında yer etmiş olan kanyonun yöre halkının duygu dünyasında da önemli bir karşılığı bulunmaktadır. Bu karşılık alanla ilgili deneyimlerin oluşturulmasında ve olumlu yer duygusu üretiminde etkili olmuştur. Yörede yerel halkın önemli bir kısmı alanla doğrudan kurulan birincil düzeyde bir deneyime sahiptir. Kanyondan bağımsız olarak düşünülmemeyecek bu deneyimler bireysel yorumlar ve farklılıklar da içermektedir. Bu farklılıklardan her biri eşsizdir ve değerlidir. Tüm bunların sonucunda ortaya çıkan bütünsel yapı, alanın jeoturizm yaklaşımıyla kullanım değerini belirleyen en önemli unsurlar arasındadır.

KAYNAKÇA

- Akarsu, İ. (1959). Çorum bölgesinin jeolojisi, *Türkiye Jeoloji Bülteni*, 7 (1), 19-29.
- Atalay, İ. (1987). *Türkiye jeomorfolojisine giriş*. İzmir: Ege Üniversitesi, Edebiyat Fakültesi.
- Atalay, İ. (1994). *Türkiye vejetasyon coğrafyası*. İzmir: Ege Üniversitesi.
- Atalay, İ. (2011). *Toprak oluşumu, sınıflandırılması ve coğrafyası*. İzmir: Meta Basımevi.
- Aylar, F. - Çoban, A. (2006). İncesu Yarma Vadisi (Çorum-Ortaköy). *Marmara Coğrafya Dergisi*, S. 14, 121-136.
- Aylar, F. (2015). Orta Çekerek Havzası'nda (Çekerek İlçe Merkezi ile İncesu Köyü arasında) kalan boğazların morfolojik özellikleri. *Marmara Coğrafya Dergisi*, S. 31, 204-227.
- Börker-Klahn, J. (2014). Landeskundliches: Suppilulija, Karahna, Urista, *Armağan Erkanal'a Armağan-Anadolu Kültürlerine Bir Bakış (Kitap)*, s. 131-146, 522 sayfa, Ankara.
- Butler, R. W. (1999). Sustainable tourism: A state of the art review. *Tourism Geographies*, 1 (1), 7-25.
- Çorum Valiliği, İl Kültür ve Turizm Müdürlüğü (2015). *Ortaköy-Şapınuva İncesu Kanyonu broşürü*. Çorum: İl Özel İdaresi.
- Derinöz, B. (2016). Yerel inanışların doğa koruma üzerindeki rolü: Kapıkırı köyü örneği (Muğla-Türkiye). *TCD Uluslararası Yıllık Kongresi Özet Bildiri Kitabı*, 2-4 Haziran, Burhaniye/Balıkesir.

- Derinöz, B. (2021a). Maden ocaklarının jeoturizm açısından değerlendirilmesi: Soma (Manisa) örneği, *Motif Vakfı Uluslararası Sosyal Bilimler Sempozyumu-II Tam Metin Bildirileri*, (ed. Mustafa Aça – Mehmet Ali Yolcu), 358-378, İstanbul: Motif Vakfı.
- Derinöz, B. (2021b). *Jeoturizm ve Yer Duygusu: Fenomenolojik Bir Yaklaşım* (kitap bölümü). *Sosyal Bilimlerde Akademik Değerlendirmeler Kitabı* (ed. Ömer Kürşat Tüfekçi), Science Research Associates & Academic Publishing, ISBN: 978-625-7148-19-1, Bölüm:6, 101-117, Lithuania.
- Emekli, G. - İbrahimov, A. - Soykan, F. (2006). Turizmde küreselleşmeye coğrafi yaklaşımlar ve Türkiye. *Ege Coğrafya Dergisi*, S. 15, 1-16.
- Gülersoy, A. E. - Gülersoy, E. (2016). Hitit başkenti Şapinuva perspektifinde Ortaköy (Çorum)'ün doğal, sosyo-kültürel miras değerleri ve turizm potansiyeli. *Gaziantep Üniversitesi Sosyal Bilimler Dergisi*, 15 (2), 485-530
- Hose T. A. (1995). Selling the story of Britain's stone. *Environ Interpret*, 10 (2), 16-17.
- Hose, T. A. (2000). *Geotourism and definitions*. Oxford: Goodfellow Publishers.
- Ketin, İ. (1962). *1:500 000 ölçekli Türkiye jeoloji haritası Sinop paftası ve izahatnamesi*. Ankara: MTA.
- Koç, Y. - Derinöz, B. - Köksal, S. (2019). *Yi-Fu Tuan ve humanistik coğrafya. Sosyal Bilimler Alanında Araştırma Makaleleri-1*, (ed. İ. Elagöz, G. Erdoğan vd.) 168-182, Ankara: Gece Kitaplığı.
- Meteoroloji Genel Müdürlüğü (2018). *Ortaköy-Çorum istasyonu İklim İstatistikleri*. Ankara.
- Moreira, J. C. (2012). Interpretative panels about the geological heritage: A case study at the Iguassu Falls National Park (Brazil). *Geoheritage*, 4, 127-137.
- Newsome, D. - Dowling, R. K. (2010). *Geotourism: The tourism of geology and landscape*. Oxford: Goodfellow Publishers.
- Nişancı, A. (1989). Orta Karadeniz bölümünde mevsimlik hava tipleri bakımından önemli devreler. *Coğrafya Araştırmaları Dergisi*, 1 (1), 68-89.
- Ólafsdóttir, R. - Tverijonaite, E. (2018). Geotourism: A systematic literature review. *Geosciences*, 8 (7), 234.
- Summerer, L. (2006). Die Göttin am Skylax, Ein monumentales hellenistisches Felsrelief in Nordanatolien. *Archäologischer Anzeiger*, Nr. 1, 17-30.
- Süel, A. - Soysal, O. (2003). A practical vocabulary from Ortakoy. *Hittite Studies in Honor of Harry A. Hoffner Jr. on the Occasion of His 65th Birthday*, (Eds.: G. Beckman - R. Beal - G. McMahon), 349-365, Winona Lake: Eisenbrauns.
- Süel, A. - Weeden, M. (2014). Hittite landscape and geography, *Handbook of Oriental Studies* (ed.: M. Weeden and Z. Ullmann), Brill Publishing, Leiden, NL.
- Süel, A. (2002). Ortaköy-Sapinuwa. *In Hans Gustav Güterbock; K. Aslihan Yener; Harry A. Hoffner; Simrit Dhesi (eds.)*. Recent developments in Hittite archaeology and history (Book). Eisenbrauns Pub. pp. 157-166, 224 pages.
- Süel, A. (2015). Ortaköy-Şapinuva kazı çalışmaları raporu. <https://www.ttk.gov.tr/wp-content/uploads/2016/11/7-Ortakoy.pdf> (Erişim: 09.04.2021)

- Tuan, Y. F. (1977). *Space and place: The perspective of experience*. Minneapolis: University of Minnesota Press.
- UNESCO (2020). *Statutes of the International Geoscience and Geoparks Report*. UNESCO.<http://www.unesco.org/new/en/naturalsciences/environment/earth-sciences/international-geoscience-and-geoparks-programme/> (Eriřim Tarihi: 05.03.2021).
- Yücel, T. (1954). Deveci Dağları-Kalecik arasında Kuzey Anadolu dağlarıyla İç Anadolu intikal alanının jeolojisine dair rapor. *MTA Derleme Raporu*, No: 2295.
- Zoğal, V. - Emekli, G. (2020). The changing meanings of second homes during Covid-19 Pandemic in Turkey. *International Journal of Geography and Geography Education (IGGE)*, 42, 168-181.

İyi Yayın Üzerine Kılavuzlar ve Yayın Etiđi Komitesi'nin (COPE) Davranış Kuralları" çerçevesinde ařađıdaki beyanlara yer verilmiřtir. / The following statements are included within the framework of "Guidelines on Good Publication and the Code of Conduct of the Publication Ethics Committee (COPE)":

İzinler ve Etik Kurul Belgesi/Permissions and Ethics Committee Certificate: Makale konusu ve kapsamı etik kurul onay belgesi gerektirmemektedir. / *The subject and scope of the article do not require an ethics committee approval.*

Çıkar Çatışması Beyanı/Declaration of Conflicting Interests: Bu makalenin araştırması, yazarlığı veya yayınlanmasıyla ilgili olarak yazarların potansiyel bir çıkar çatışması yoktur. / *There is no potential conflict of interest for the authors regarding the research, authorship or publication of this article.*