

Adıyaman ilinde el sanatlarında yararlanılan bitkiler üzerine etnobotanik bir araştırma

An ethnobotanic research on plants used in handicraft in Adıyaman

Ahmet Zafer TEL¹  Merve Kevser FURKAN²  Fatih SATIL³ 

¹Iğdır Üniversitesi, Ziraat Fakültesi, Tarımsal Biyoteknoloji Bölümü, Suveren Köyü, IĞDIR

²Adıyaman Üniversitesi, Fen Bilimleri Enstitüsü, Biyoloji Anabilim Dalı, ADIYAMAN

³Balıkesir Üniversitesi, Fen-Edebiyat Fakültesi, Biyoloji Bölümü, Altıeylül, BALIKESİR

Eser Bilgisi / Article Info

Araştırma makalesi / Research article

DOI: 10.17474/artvinofd.934576

Sorumlu yazar / Corresponding author

Fatih SATIL

e-mail: fsatil@gmail.com

Geliş tarihi / Received

08.05.2021

Düzeltilme tarihi / Received in revised form

09.08.2021

Kabul Tarihi / Accepted

20.08.2021

Elektronik erişim / Online available

18.11.2021

Anahtar kelimeler:

Adıyaman

Etnobotanik

El sanatları

Fraxinus angustifolia subsp. *syriaca*

Scrophularia canina subsp. *bicolor*

Süpürge

Keywords:

Adıyaman

Broom

Ethnobotany

Fraxinus angustifolia subsp. *syriaca*

Scrophularia canina subsp. *bicolor*.

Handycraft

Özet

Bu çalışmada, Adıyaman ilinde yapılan etnobotanik araştırmalar kapsamında halk arasında el sanatlarında kullanılan bitkiler araştırılmıştır. Çalışmada halkın mutfak eşyası, sepet, nazarlık, süpürge, oyuncak vb. çeşitli el sanatlarında yararlandığı bitkiler belirlenerek bu bitkilerin kullanım şekilleri ortaya konmuştur. Çalışma; Adıyaman merkez ve merkeze bağlı 8 ilçe ile bu ilçelerdeki 30 yerleşim biriminde gerçekleştirilmiştir. Ayrıca bölgede kurulan 3 yerel pazarda araştırma yapılmıştır. Araştırmalar sonucunda 25 familyaya ait toplam 39 taksonun yörede el sanatlarında kullanıldığı tespit edilmiştir. En çok kullanım olduğu ilk 5 familya; Betulaceae (14), Platanaceae (11), Salicaceae (10), Fagaceae (9) ve Poaceae (8). En çok yararlanılan ilk 5 takson ise; *Platanus orientalis* (11), *Juglans reyi* (10), *Carpinus orientalis* (9), *Quercus infectoria* (7) ve *Phragmites australis* (7) şeklindedir. Bitkilerin en çok dal ve gövde kısımlarından yararlanılmaktadır. Bunları çoktan aza doğru; meyve, yaprak, çiçek, tohum ve mazı takip etmektedir. Bitkilerden; 27 mobilya/ahşap malzemesi (beşik, baston vb.), 17 mutfak eşyası (kaşık, keçpe vb.), 9 adet süs, nazarlık ve tesbih vb., 7 adet hayvan barınağı (arı kovanı, kafes vb.), 6 adet oyun ve oyuncak, 5 adet yapı ve çit malzemesi, 5 adet müzik aleti, 5 adet ip/halat vb., 3 adet sepet/hasır, 3 adet süpürge ve 3 adet boya yapımında yararlandığı tespit edilmiştir. Merdane yapımında kullanılan *Fraxinus angustifolia* subsp. *syriaca* ve Süpürge yapımında kullanılan *Scrophularia canina* subsp. *bicolor*'ın kullanımını ilk defa bu çalışma ile ortaya konmuştur.

Abstract

In this study, the plants used in handicrafts among the people in Adıyaman were investigated. The plants that the people used in various handicrafts such as kitchen items, basket, amulet, broom and toys were determined and the usage patterns of these plants were revealed. The study was carried out in Adıyaman center and 8 districts and 30 settlements connected to them. In addition, research was conducted in local markets established in the region. As a result of the research, it was determined that a total of 39 taxa belonging to 25 families were used in handicrafts in the region. The first 5 families with the most use; Betulaceae (14), Platanaceae (11), Salicaceae (10), Fagaceae (9) and Poaceae (8). The most used 5 taxa are; *Platanus orientalis* (11), *Juglans regia* (10), *Carpinus orientalis* (9), *Quercus infectoria* (7) and *Phragmites australis* (7). The branches and trunk parts of the plants are mostly used. These are from many to less; followed by fruit, leaves, flowers, seeds and gall. From plants; 27 furniture / wooden items (cradle, walking stick, etc.), 17 kitchen items (spoon, ladle, etc.), 9 ornaments, amulets and rosaries etc., 7 animal shelters (beehives, cages etc.), 6 games and toys, 5 building and fence materials, 5 musical instruments, 5 ropes etc., 3 baskets/wicker, 3 brooms and 3 paints. The use of *Fraxinus angustifolia* subsp. *syriaca* used in roller production and *Scrophularia canina* subsp. *bicolor* used in broom production were revealed for the first time with this study.

GİRİŞ

Anadolu'nun hem zengin bir flora sahne sahip olması hem de tarih boyunca pek çok kültüre ev sahipliği yapmış olması ülkemizde bitki kullanım kültürü açısından zengin bir mirasın oluşmasına yol açmıştır. Anadolu'da birçok yerel bitki yüzlerce yıldır gıda, tedavi, barınak, boya ve el sanatları gibi birçok alanda kullanılmaktadır (Polat ve ark. 2012). Ancak modernleşme ve kırsaldan şehirlere göç gibi nedenlerle ülkemizdeki bu zengin bitki kullanım geleneği

hızla yok olmaktadır. Bitkilerden süpürge, sepet, nazarlık ve boya madde gibi çeşitli el sanatları yapımında kullanım da kaybolan bu zengin mirasın bir parçasıdır (Polat ve ark. 2013).

Ülkemizde son yıllarda etnobotanik araştırmaların sayısında bir artış gözlenmektedir. Ancak bu çalışmalar daha çok tıbbi ve gıda olarak kullanılan bitkiler üzerine yoğunlaşmıştır. Sadece el sanatları üzerinde yapılmış etnobotanik çalışmalar ise oldukça sınırlıdır. Bu konuda,

ülkemizdeki geleneksel tarım aletlerinin yapımı ile ilgili bir çalışma bulunmaktadır (Oğuz ve Köksal 2005). Ayrıca, Polat ve ark. (2013) tarafından Havran ve Burhaniye (Balıkesir) yörelerinde el sanatlarında yararlanılan bitkiler, Kahveci ve ark. (2017) tarafından Tokat ve ilçelerinde yetişen bazı odunsu bitkiler üzerinde yapılmış etnobotanik çalışmalar vardır. Bununla birlikte Güneydoğu Anadolu'da çalışma alanımıza yakın olan Şanlıurfa, Kahramanmaraş ve Antakya gibi illerde de el sanatları üzerinde yapılmış bazı etnobotanik çalışmalar bulunmaktadır (Akan ve ark. 2013, Karahan ve ark. 2015, Kocabaş ve ark. 2016, Oymak 2018). Bu çalışmalar haricinde, yapılmış genel etnobotanik araştırmalar içerisinde el sanatlarında kullanılan bitkilerden de kısmen bahsedilmektedir (Ertuğ ve ark. 2003, Satıl ve ark. 2007, Polat ve Satıl 2010, Aslan ve ark. 2019).

Çalışma alanımız olan Adıyaman ili İran-Turan fitocoğrafik bölgesinde yer almasına karşın Akdeniz bölgesine en yakın noktada (sınır) bulunmasıyla geçiş bölgesi niteliği taşımaktadır. Bu nedenle bölge bitki çeşitliği açısından oldukça zengindir. Türkiye Bitkileri Veri Servisi (Tubives 2021) kayıtlarına göre Adıyaman ilinde 286 takson yer almaktadır. Son yapılan çalışmalar ile bu sayı 1096 taksona çıkmıştır (Ekim ve ark. 2005, Eğilmez ve Tel 2016, Tel ve Şahin 2016, Tel ve Şimşek 2017, Tel ve Tak 2018). Bu zengin floraya paralel olarak geçmişten günümüze bölgede kurulan birçok medeniyet, ilin etnobotanik kültürünün çeşitlenmesine neden olmuştur.

Adıyaman iliyle ilgili el sanatlarında kullanılan bitkiler üzerine doğrudan yapılmış bir çalışma olmamasına rağmen bazı etnobotanik araştırmalarda el sanatlarında yararlanılan bitkilere ait veriler de bulunmaktadır (Gültaş 2009, Gelse 2012, Akan ve Bakır Sade 2015). Gültaş (2009) tarafından Adıyaman ilinde etnobotanik değeri olan bazı bitkilerin kullanım alanlarının tespiti adı altında yapılan tez çalışmasında daha çok gıda ve tıbbi amaçlı kullanımı olan bitkilerden bahsedilmiştir. Gelse (2012) tarafından Adıyaman merkez ve köylerinde sürdürülen çalışmada tespit edilen 102 bitkinin 29'unun el sanatlarında kullanıldığı bildirilmektedir. Adıyaman'ın Kahta ve Narince bölgesinde yapılan bir çalışmada ise 6 bitkinin boyar madde, 1 bitkinin de süpürge yapma amaçlı kullanıldığı tespit edilmiştir (Akan ve Bakır Sade 2015). Bu genel etnobotanik çalışmalar dışında Adıyaman ilinde sadece el sanatlarında kullanılan bitkilere yönelik spesifik bir etnobotanik çalışmaya rastlanmamıştır. Bu sebeple yapılan bu çalışmanın amacı Adıyaman ilinde halk arasında; ahşap malzeme, süpürge, sepet, oyuncak,

nazarlık ve boyar madde gibi el sanatlarında yararlanılan bitkileri tespit etmektir.

MATERYAL ve YÖNTEM

Araştırma Alanının Genel Özellikleri ve Alan Seçimi

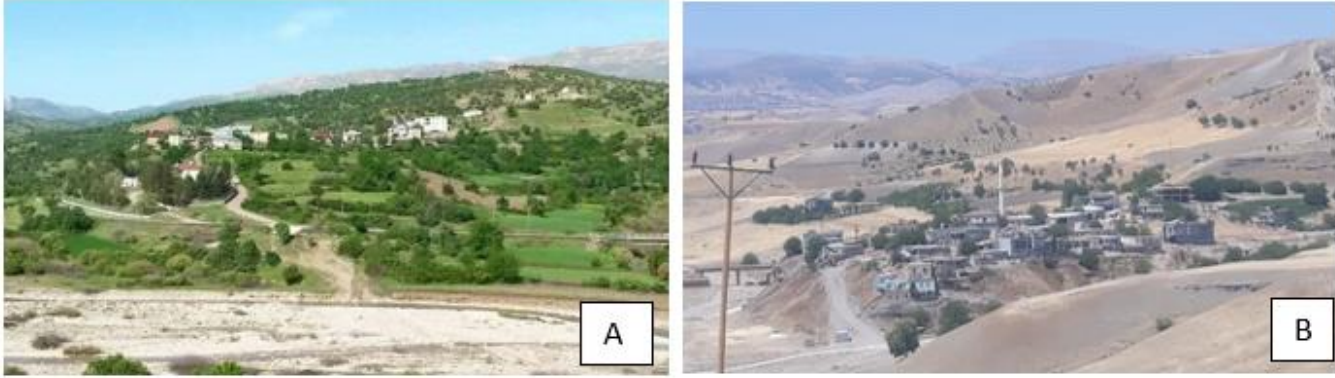
Adıyaman ili Doğu ve Güneydoğu Anadolu Bölgeleri arasında köprü vazifesi gören bir şehirdir. İlin kuzey kesimi Toros dağları ile çevrilidir. Merkez, Besni ve Kahta ilçelerinin kuzey kesimleri, Çelikhan, Gerger ve Tut ilçelerinin arazilerinin çoğu dağlıktır. Dağlık bölgeler ilin %52.2'sini kapsamaktadır. Yerleşim yerleri daha çok engebeli yerlerde yoğunlaşmıştır. Bu yöreler ilin %34.1'ini kapsamakta olup hayvancılık, tahıl ekimi ve bahçeciliğe elverişlidir (Ekinci 2011). İlin güney kesimleri ise ova şeklindedir. Samsat ilçesi ise ilin en düz arazilerine sahiptir.

Doğu Anadolu ile Akdeniz Bölgeleri arasında köprü konumunda olması nedeniyle ilin iklimi bölgedeki diğer illerden farklıdır. İli doğudan batıya doğru bölen anti Torosların kuzeyinde kalan dağlık bölgenin iklimi ile güneyinde kalan bölgenin iklimi birbirinden farklıdır. Güneyi, yazları kurak ve sıcak, kışları ılık ve yağışlı; kuzeyi yazları kurak ve serin, kışları yağışlı ve soğuktur. Kuzeyde şiddetli bir kara iklimi, daha alçak olan güneydeyse daha ılıman bir iklim egemendir. Araştırma alanının bazı bölgeleri kısmen Akdeniz bölgesinin özelliklerini taşır.

Adıyaman ili, Akdeniz, Doğu ve Güneydoğu Anadolu Bölgeleri arasında geçit bir il konumunda olması nedeniyle bitki örtüsü de söz konusu üç bölgenin özelliklerini yansıtır. Alanının doğal bitki örtüsü iklime ve yüzey şekillerine bağlı olarak değişiklik gösterir. İl topraklarının %18'i ormanlarla kaplıdır. Ormanlarda daha çok kızılçam, karaçam, meşe, ardıç, melengiç ve sakız ağaçları yaygındır. İlin kuzeyinde geniş yer tutan ormanlarda ise meşe türleri egemendir. Bu ormanlar içinde, ayrıca dağınık olarak geniş yapraklı türler de görülür. Fırat boylarında geniş çayırliklar alanlar yer alır. Ayrıca sazlık, bataklık alanlarda suyu seven bitki türlerine rastlanmaktadır (Ekinci 2011).

Adıyaman ve köyleri etnik açıdan da farklılıklar gösterir. Bazı köyler Türk bazıları Kürt ağırlıklı olmakla birlikte her iki etnik grubun birlikte yaşadığı yerleşim birimleri de mevcuttur.

Araştırma alanları belirlenirken yukarıda sözü edilen özellikler göz önünde bulundurulmuştur. Bu amaçla sahanın dağlık ya da ova olması gibi topoğrafik yapısı,



Şekil 1: Araştırma yapılan Çifthisar köyü-Gerger (A) ve Tomak köyü-Adıyaman (B)

Akdeniz ya da karasal özellik göstermesi gibi iklim yapısı ve bitki örtüsü ile tarım ya da hayvancılık gibi halkın geçim şekli ve etnik yapısı dikkate alınmıştır (Şekil 1).

Çalışma; Adıyaman merkez ve merkeze bağlı 8 ilçe ile bu ilçelerdeki 30 yerleşim biriminde gerçekleştirilmiştir. Ayrıca çalışma alanımızda kurulan 3 yerel pazarda araştırma yapılmıştır (Şekil 2).

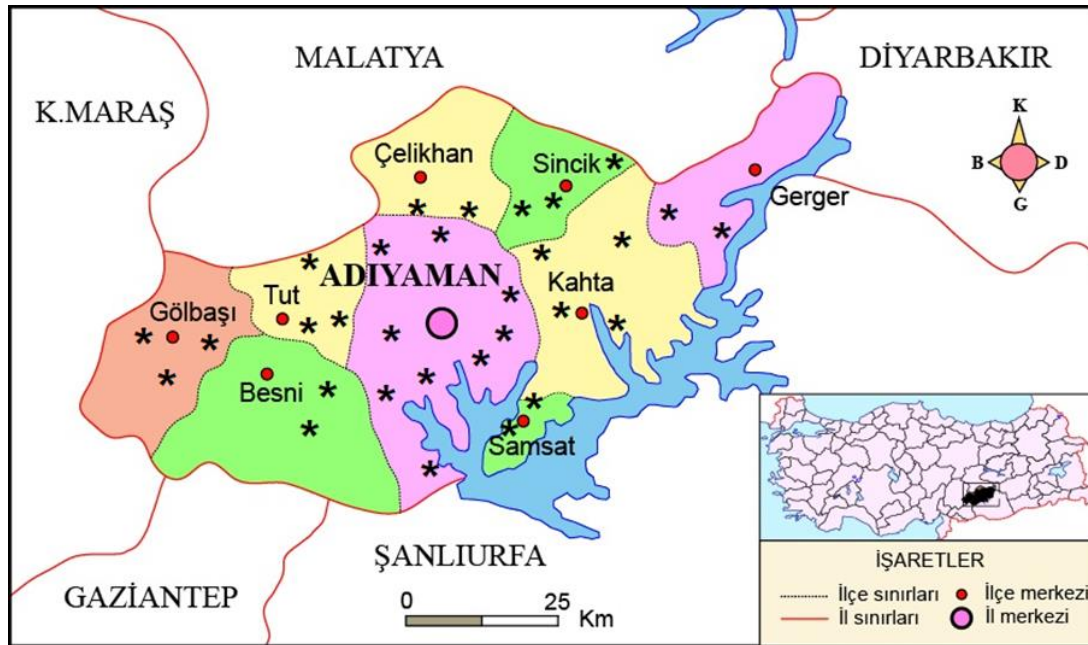
Pazar Araştırmaları

İlde kurulan Eski Hastane Caddesi, Tembel Tut ve Barbaros Mahalle pazarlarında incelemelerde bulunulmuştur. Bu pazarlarda halk tarafından yapılarak satılan kaşık, süpürge, sepet, nazarlık ve oyuncak gibi

çeşitli el sanatları ürünleri tespit edilip fotoğrafları çekilmiştir.

Bitki Toplama, Teşhis ve Muhafaza

Çalışma alanında kullanımı tespit edilen bitkilerin araziden toplanma işlemleri yerel köylülerle birlikte yapılmıştır. Daha sonra toplanan bu bitkiler, kurallarına uygun olarak kurutulmuş ve herbaryum materyali haline getirilerek numaralandırılmış ve ADYU Fen-Edebiyat Fakültesi Herbaryumunda muhafaza altına alınmıştır. Kullanımı olan bitkilerin kesin teşhislerinde; "Flora of Turkey and the East Aegean Islands" (Davis 1965-1985, Davis et al. 1988, Güner ve ark. 2001) ile araştırma bölgesine etnobotanik ile ilgili yapılmış makale ve tezlerden faydalanılmıştır.



Şekil 2. Araştırma alanı (*Çalışma yapılan yerleşim birimleri: Adıyaman merkez (Büyük kavaklı, Küçük kavaklı, Çimen, Çemberlitaş, Bağpınar, İndere, Ormaniçi, Kayatepe, Tomak), Kahta (Merkez, Narince, Alıdam, Güzelçay), Gölbaşı (Azaplı, Yarbaşı, Yukarı çöplü), Sincik (Çat, Çatbahçe, Yarpuzlu), Tut (Akbel, Havutlu, Güneykaş), Besni (Merkez, Dikilitaş), Samsat (Kırmacık, Çiçek), Çelikhan (Aksu, Recep), Gerger (Açma, Çifthisar).

Kaynak Kişilerle Görüşmeler

Kaynak kişiler ile görüşmelerde hazır bilgi formları (Çizelge 1) kullanılarak "Yarı-Yapılandırılmış Görüşme Yöntemi" tercih edilmiştir. Ayrıca "Odak Grup Görüşme Yöntemi" ile konu hakkında bilgisi fazla olan kişiler bir araya getirilerek tartışma ortamında Etnobotanik verilerin elde edildiği görüşmeler de gerçekleştirilmiştir. Çalışma alanında el sanatlarında kullanılan bitkiler ile ilgili olarak toplam 31 kaynak kişiyle yüz yüze görüşmeler yapılmıştır. Kaynak kişilerin 9'u kadın, 22'si erkektir (Çizelge 2).

BULGULAR

Çalışmada, 25 familyaya ait toplam 39 taksonun yörede el sanatlarında farklı amaçlar için kullanıldığı tespit edilmiştir (Çizelge 3).

Çalışmada elde edilen verilere göre; mobilya/ahşap malzemesi (beşik, baston vb.), mutfak eşyası (kaşık, kepçe vb.), sepet, süpürge vb., yastık, ip vb., süs, nazarlık ve tesbih vb., hayvan barınağı (arı kovanı, kafes vb.), yapı ve çit malzemesi, oyun ve oyuncak, müzik aleti ve boya malzemesi yapımı gibi amaçlarla bitkilerin kullanımının olduğu görülmüştür (Şekil 3-5).

Çizelge 1: Kaynak kişi bilgi formu

| | |
|-------------------------------------|---------------------------|
| BİLGİ NO: | TARİH: |
| BİLGİ ALINAN KİŞİNİN ADI VE SOYADI: | BİLGİNİN ASIL KAYNAĞI: |
| BİTKİNİN YÖRESEL ADI: | TOPLANDIĞI/YETİŞTİĞİ YER: |
| BİTKİ NO: | FOTOĞRAF NO: |
| BİTKİNİN KULLANILAN KISMI | |
| KÖK: MEYVE: ÇİÇEK: | |
| GÖVDE: YAPRAK: TOHUM: DİĞER: | |
| KULLANIM AMACI: | |
| YAPILMA ŞEKLİ: | |
| EK BİLGİLER: | |

Çizelge 2. Kaynak kişilerin demografik özellikleri

| | | f | % | | f | % | |
|----------|-------------|----|------|-------------------------------|---------|-----|------|
| Cinsiyet | Kadın | 9 | 29 | Adıyaman (Merkez) | 9 | 30 | |
| | Erkek | 22 | 71 | | Kahta | 4 | 13.3 |
| Yaş | 28-45 yaş | 5 | 16.1 | Çalışmanın yerleşim birimleri | Gölbaşı | 3 | 10 |
| | 46-65 yaş | 19 | 61.3 | | Sincik | 3 | 10 |
| | 66 ve üzeri | 7 | 22.6 | | Tut | 3 | 10 |
| Eğitim | Okumamış | 4 | 12.9 | Besni | 2 | 6.7 | |
| | İlkokul | 9 | 29.0 | Samsat | 2 | 6.7 | |
| | Lise | 7 | 22.6 | Çelikhan | 2 | 6.7 | |
| | Üniversite | 11 | 35.5 | Gerger | 2 | 6.7 | |



Şekil 3. Bitkilerden yapılan bazı mobilya ve ahşap malzemeler: A-Kanepeler (*Carpinus orientalis*), B-Sandıklar (*Juglans regia*), C-Beşik (*Pinus brutia* var. *brutia*), D-E-Boyundurluk ve Oturak (*Platanus orientalis*), F-Serpene (*Morus alba*), G-Kürek sapı (*Pinus nigra*), H-Baston (*Quercus infectoria*).



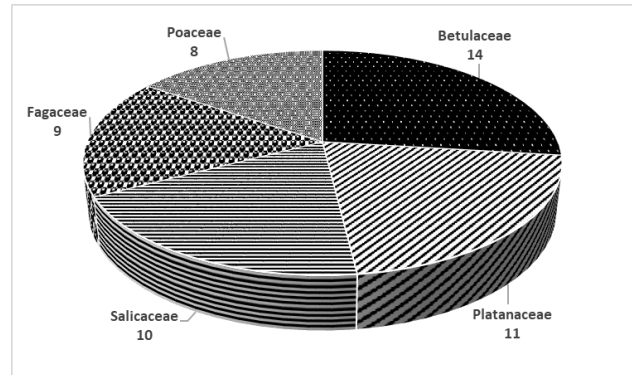
Şekil 4. Bitkilerden yapılmış bazı mutfak malzemeleri: A-Kaşık, aktaracak vb. (*Platanus orientalis*, *Quercus infectoria*, *Carpinus orientalis*), B-Ekmek tahtası (*Platanus orientalis*), C-Sini (*Juglans regia*), D-E-F-Havan, Merdane, Oklava ve Elek (*Carpinus orientalis*, *Fraxinus angustifolia* subsp. *syriaca*), G-Fırıncı küreği (*Pinus nigra*, *Carpinus orientalis*), H-Yayık (*Pinus brutia* var. *brutia*).

TARTIŞMA VE SONUÇ

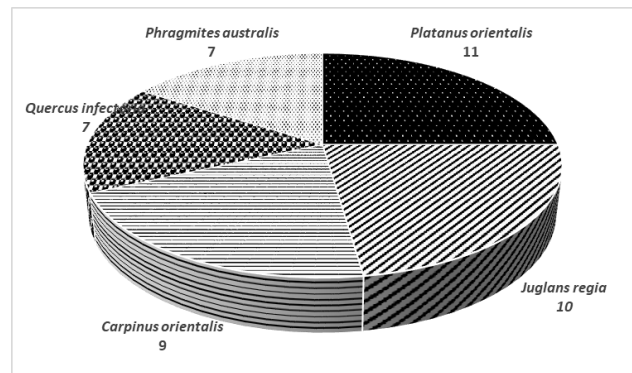
Araştırmalar sonucunda yörede el sanatları yapımında toplam 39 taksonun kullanıldığı tespit edilmiştir. En çok kullanımın olduğu ilk 5 familya; Betulaceae (14), Platanaceae (11), Salicaceae (10), Fagaceae (9) ve Poaceae (8). En çok yararlanılan ilk 5 takson ise; *Platanus orientalis* (11), *Juglans regia* (10), *Carpinus orientalis* (9), *Quercus infectoria* (7) ve *Phragmites australis* (7) şeklindedir (Şekil 6-7).



Şekil 5. Bitkilerden yapılmış bazı çocuk oyuncakları, süs, nazarlık ve diğer eşyalar: A, B-Deleme (*Quercus brantii*, *Pinus nigra* subsp. *pallasiana*), C-Yürüteç (*Pinus nigra*), D-Beşik (*Pinus nigra*), E-Su kabağı (*Lagenaria siceraria*), F-Nazarlık (*Peganum harmala*), G-İp (*Linum bienne*), H-Banyo lifi (*Luffa cylindrica*).



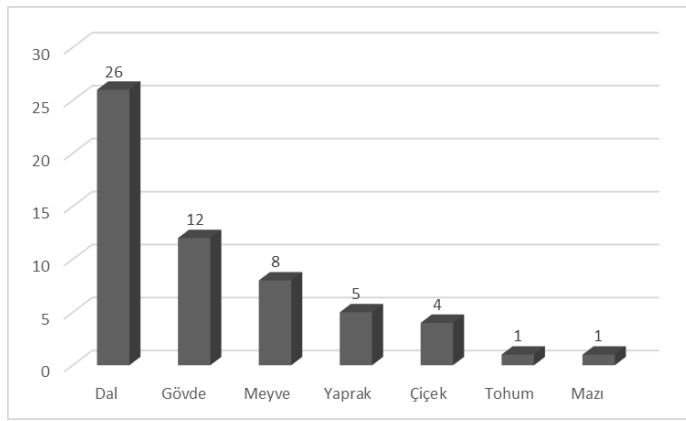
Şekil 6. En çok kullanımı tespit edilen ilk 5 familya



Şekil 7. En çok kullanımı tespit edilen ilk 5 takson

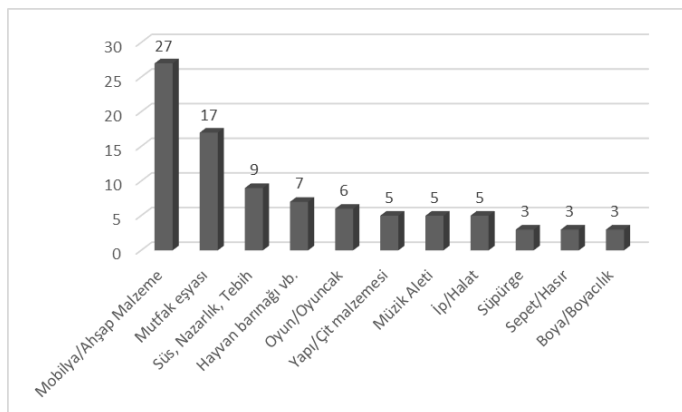
El sanatları yapımında en çok kullanılan türlerin çınar ve ceviz ağacı olduğu görülmektedir. Bu ağaçlar, odununun sağlam yapılı olması ve işleminin de kolay olması nedeniyle mobilya ve mutfak eşyası yapımında tercih edilmektedir. Ayrıca bölgede özellikle dere boylarında çınar ağacının bolca yayılış göstermesi, ceviz ağacı yetiştiriciliğinin halk tarafından yaygın şekilde yapılıyor olması da bu yaygın kullanımının nedenleri arasında sayılabilir.

Bitkilerin en çok dal ve gövde kısımlarından yararlanılmaktadır. Bunları çoktan aza doğru; meyve, yaprak, çiçek, tohum ve mazi takip etmektedir (Şekil 8).



Şekil 8. Bitkilerin kullanılan kısımlarının dağılımı

Bitkilerden; 27 mobilya/ahşap malzemesi (beşik, baston vb.), 17 mutfak eşyası (kaşık, kepçe vb.), 9 adet süs, nazarlık ve tesbih vb., 7 adet hayvan barınağı (arı kovanı, kafes vb.), 6 adet oyun ve oyuncak, 5 adet yapı ve çit malzemesi, 5 adet müzik aleti, 5 adet ip/halat vb., 3 adet sepet/hasır, 3 adet süpürge ve 3 adet boya yapımında yararlanıldığı tespit edilmiştir (Şekil 9).



Şekil 9. El Sanatlarında yararlanılan bitkilerin kullanım şekillerine göre sınıflandırılması

Antakya (Karahan ve ark. 2015) ve Kahramanmaraş'ta (Kocabaş ve ark. 2016) odunsu bitki türleri üzerinde

yapılmış etnobotanik çalışmalarda da benzer şekilde el sanatlarında en fazla kullanımın mobilya/ahşap ve mutfak eşyası yapımında olduğu görülmüştür.

Merdane yapımında kullanılan *Fraxinus angustifolia* subsp. *syriaca* ve süpürge yapımında kullanılan *Scrophularia canina* subsp. *bicolor*'un bu açıdan kullanımının olduğu ilk defa bu çalışma ile tespit edilmiştir.

Yörede kullanımı yaygın olan bitkilerin başında *Juglans regia* (Ceviz) ve *Platanus orientalis* (Çınar) gelmektedir. Bu taksonlar araştırma alanında doğal olarak yayılış gösterdiği gibi aynı zamanda evlerin bahçelerinde de yetiştirilmektedir. Bu bitkilerin gövde ve dalları; çitlerin, ve hayvan barınaklarının, hayvan kafeslerinin, av malzemelerinin, sepetlerin, süpürgelerin, çalgı aletlerinin ve süs amaçlı kullanılan araç gereçlerin yapımında kullanıldığı tespit edilmiştir. Benzer bulgular bölgeye yakın alanlardan Şanlıurfa, Kahramanmaraş ve Antakya'da yapılan Etnobotanik çalışmalarda da tespit edilmiştir (Karahan ve ark. 2015, Kocabaş ve ark. 2016, Oymak 2018).

Adıyaman ilinde yapılmış birkaç genel etnobotanik çalışmalar olsa da el sanatlarında kullanılan bitkilere ait ayrıntılı bir çalışma mevcut değildir. Gültaş (2009) tarafından yapılan çalışmada gıda ve tıbbi kullanım dışında 8 takson belirlenmiş bunlar arasından da el sanatlarında kullanılan sadece 4 takson bulunmaktadır (Çizelge 5). Bu taksonlar da yapı malzemesi, el aletleri ve oyuncak yapımında kullanılan *Fraxinus excelsior* ve *Pinus nigra*; Boyar madde elde edilen taksonlar ise *Cotinus coggryia* ve *Pterocarya fraxinifolia* şeklindedir.

Gelse (2012) tarafından Adıyaman merkez ve köylerinde sürdürülen çalışmada ise 43 familyaya ait toplam 102 bitkinin kullanımı tespit edilmiştir. Kullanımları belirlenen bitkilerden; 17'si süs, 29'u da el sanatlarında kullanıldığı belirlenmiştir. Bu bitkilerin 24'ü boya, 4'ü ağaç işleri, 5'i süpürge, 10'u sepet ve 1 tanesi de nazarlık amaçlı kullanılmaktadır (Çizelge 4). Çalışmada *Suaeda altissima* (Süpürge otu)'nın evlerin bahçelerinde yaygın olarak yetiştirildiği ve toprak üstü kısımlarından süpürge yapıldığı bildirilmektedir. Yapılan bu çalışmada ise araştırma alanında bu bitkinin yetiştiriciliğinin artık yapılmadığı ancak söz konusu bitkinin doğada yayılış olduğu görülmüştür. Gelse (2012), *Juncus inflexus*'un (Su otu) toprak üstü kısımlarının evlerin ve hayvan barınaklarının yapımında ve damların kapatılmasında kullanıldığını bildirmektedir. Tarafımızdan yapılan bu çalışma ise bu bitkinin kırsal yerleşim yerlerinde ot

balyalarının bağlanmasında kullanıldığı ancak yapı malzemesi olarak daha çok *Populus euphratica*, *Arundo donax*, *Phragmites australis* ve *Triticum aestivum* kullanıldığı tespit edilmiştir.

Akan ve Bakır Sade (2015) tarafından Adıyaman'ın Kahta ve Narince bölgesinde yapılan genel etnobotanik çalışmada el sanatlarında kullanımı tespit edilen 113 bitkinin altısının boya, bir tanesinin de süpürge yapmak

amaçlı kullanıldığı belirlenmiştir (Çizelge 4). Aynı çalışmada *Rosmarinus officinalis* (Biberiye)'in süpürge amaçlı kullanıldığını belirtmiştir. Bu çalışmada ise bundan farklı olarak; *Centaurea virgata*, *Jasminum fruticans*, *S. canina* subsp. *bicolor* türlerinin süpürge yapımında kullanıldığı tespit edilmiştir.

Çizelge 3: Adıyaman ilinde el sanatlarında kullanılan bitkiler ve kullanım amaçları

| Bitkinin Tür/Takson Adı Bitki no | Bitkinin Türkçe Adı | Bitkinin Yöresel Adı | Bitkinin Kullanılan Kısmı | Bitkinin Kullanım Amacı |
|------------------------------------------------------------------------|---------------------|---------------------------------|------------------------------|-------------------------------------------------------------------------------------------------|
| Amaryllidaceae | | | | |
| 1. <i>Allium cepa</i> L. MKF1013 | Soğan | Soğan, Pivaz, Kısa | Dal, taze/ kuru yapraklar | Düdük, Boya |
| Asteraceae (Compositae) | | | | |
| 2. <i>Centaurea virgata</i> Lam. MKF1135 | Acı Süpürge | Süpürge Otu, Böbrek otu, Acı ot | Dallar | Süpürge |
| 3. <i>Tripleurospermum transcaucasicum</i> (Manden.) Pobed. MKF1148 | Yalancı Papatya | Papatya | Çiçekli dallar | Süs eşyası (Taç) |
| Betulaceae | | | | |
| 4. <i>Carpinus orientalis</i> Miller MKF1216 | Ak Gürgen | Gürgen, Kayın | Gövde ve dallar | Merdane/Oklava, Aktaracak, Ayakkabı topuğu, Tokmak, Teşi, Havan/Havaneli, Mobilya işleri |
| 5. <i>Carpinus betulus</i> L. MKF1217 | Gürgen | Gürgen, Kayın | Gövde ve dallar | Kaşık/Kepeç, Ekmek Tahtası, Davul Tokmağı, Taban Tahtası (Döşeme) |
| Cornaceae | | | | |
| 6. <i>Cornus mas</i> L. MKF1152 | Kızılıcık | Kızılıcık | Dallar | Kamçı |
| Cucurbitaceae | | | | |
| 7. <i>Lagenaria siceraria</i> (Molina) Standl. MKF1171 | Su Kabağı | Kabak | Meyve | Süs eşyası, Termos, Oyun |
| 8. <i>Luffa cylindrica</i> (L.) M.Roem. MKF1066 | Lif Kabağı | Lif Kabağı | Meyve | Banyo lifi |
| Cyperaceae | | | | |
| 9. <i>Cyperus fuscus</i> L. MKF1029 | Maydanozbağı | Bağdaniz bağı | Dallar | İp |
| Fagaceae | | | | |
| 10. <i>Quercus brantii</i> Lindley MKF1179 | Kara Meşesi | Palamut, Palut, Meşe Palamudu | Meyve | Oyuncak (Deleme) |
| 11. <i>Quercus infectoria</i> Olivier MKF1113 | Meşe | Meşe, Meşe Mazısı | Gövde, dal, mazı | Kaşık/Kepeç, Ekmek tahtası, Baston, Taban Tahtası (Döşeme), Nazarlık |
| Juglandaceae | | | | |
| 12. <i>Juglans regia</i> L. MKF1027 | Ceviz | Ceviz, Koz | Gövde, dal, meyve, yaprak | Boya, Süs eşyası, Tesbih, Baston, Kütük, Mobilya işleri, Eşya kılıfı, Kızak, Ekmek selesi, Sini |
| Juncaceae | | | | |
| 13. <i>Juncus inflexus</i> L. MKF1028 | Sazak | Su otu | Yaprak | İp |
| Linaceae | | | | |
| 14. <i>Linum bienne</i> Miller MKF1110 | Keten | Keten, Yabani Keten | Çiçek (lif) Sapı | İp ve halat |

Çizelge 3 (Devamı): Adıyaman ilinde el sanatlarında kullanılan bitkiler ve kullanım amaçları

| Bitkinin Tür/Takson Adı Bitki no | Bitkinin Türkçe Adı | Bitkinin Yöresel Adı | Bitkinin Kullanılan Kısmı | Bitkinin Kullanım Amacı |
|----------------------------------------------------------------------------------------------------------------------------------|---------------------|--------------------------------------|---------------------------|-----------------------------------------------------------------------------------------------------------------|
| Lythraceae (Punicaceae) | | | | |
| 15. <i>Punica granatum</i> L. MKF1008 | Nar | Nar, Hennar | Dal | Kafes ve Sapan |
| Malvaceae | | | | |
| 16. <i>Alcea hohenackeri</i> (Boiss. Et Huet) Boiss. MKF1032 | Gül Hatmi | Hatmi, Hatmi Çiçeği, Horoz İbiği | Çiçek tohum ve | Oyuncak |
| 17. <i>Gossypium herbaceum</i> L. MKF1033 | Pamuk | Pamuk | Tohum | Yastık/Yorgan/Yatak, Aşı ipi |
| 18. <i>Malva neglecta</i> Wallr. MKF1209 | Ebegümece | Ebegümece, Ebemgümece/Ebemkö meci | Meyve | Süs eşyası (Kolye) |
| Moraceae | | | | |
| 19. <i>Morus alba</i> L. MKF1142 | Dut | Dut | Dal | Arı kovanı, Sapan, Serpene |
| Oleaceae | | | | |
| 20. <i>Fraxinus angustifolia</i> Vahl subsp. <i>syriaca</i> (Boiss.) MKF1203 | Dişbudak | Dişbudak | Dal | Merdane/Oklava, Elek/ Kalbur |
| 21. <i>Jasminum fruticans</i> L. MKF1184 | Sarı Yasemin | Çiçekli Boruk Çalısı | Dal | Sepet, Kafes, Süpürge |
| 22. <i>Olea europaea</i> L. MKF1007 | Zeytin | Zeytin | Çekirdek | Tesbih |
| Pinaceae | | | | |
| 23. <i>Pinus brutia</i> var. <i>brutia</i> Ten. MKF1040 | Kızılçam | Çam | Gövde, dal | Hayvan yalağı, Ayran yayığı, Beşik |
| 24. <i>Pinus nigra</i> Arn. subsp. <i>pallasiana</i> (Lamb.) Holmboe MKF1039 | Çam | Kara Çam, Çam | Dal | Oyuncak (Deleme), Arı kovanı, Baston |
| Platanaceae | | | | |
| 25. <i>Platanus orientalis</i> L. MKF1119 | Çınar | Çınar | Gövde, dal | Oyuncak, Kaşık-Kepçe, Halbur, Doğrama tahtası, Hayvan semeri/ Boyundurluk, Ekmek tahtası, Baston, Loğdur, Tokaç |
| Poaceae (Gramineae) | | | | |
| 26. <i>Phragmites australis</i> (Cav.) Trin. ex Steud. MKF1043 | Kamış | Kamış, Saz | Gövde, dal, yaprak | Çit, Serpene, Hayma (çatma), Ağıl, Hasır, Kaval, Sepet |
| 27. <i>Arundo donax</i> L. MKF1044 | Kargı | Kamış | Gövde | Yapı malzemesi |
| 28. <i>Triticum aestivum</i> L. MKF1185 | Buğday | Buğday | Sap (saman) | Yapı malzemesi |
| Rhamnaceae | | | | |
| 29. <i>Paliurus spina-christi</i> Miller MKF1126 | Karaçalı | Çalı, Karaçalı | Gövde, dal | Çit |
| Rosaceae | | | | |
| 30. <i>Malus sylvestris</i> (L.) Miller subsp. <i>orientalis</i> (A. Uglitzkich) Browicz var. <i>orientalis</i> MKF1188 | Yaban Elması | Yabani Elma, Elma | Dal | İğ ve Sapan |
| 31. <i>Prunus x domestica</i> L. MKF1127 | Erik | Erik, Kara erik | Dal | Zurna, Flüt |

Çizelge 3 (Devamı): Adıyaman ilinde el sanatlarında kullanılan bitkiler ve kullanım amaçları

| Bitkinin Tür/Takson Adı Bitki no | Bitkinin Türkçe Adı | Bitkinin Yöresel Adı | Bitkinin Kullanılan Kısmı | Bitkinin Kullanım Amacı |
|------------------------------------------------------------------------------------------|---------------------|----------------------|---------------------------|------------------------------------------------------------------------|
| Salicaceae | | | | |
| 32. <i>Populus euphratica</i> Olivier MKF1192 | Kavak | Kavak | Gövde, dal | Yapı malzemesi, Sapan |
| 33. <i>Populus nigra</i> L. MKF1193 | Karakavak | Karakavak | Gövde, dal | Tel zahire dolabı, Kazma/Kürek sapı, Makara (loğu), Oyun (çelik-çomak) |
| 34. <i>Salix alba</i> L. MKF1143 | Söğüt, Ak Söğüt | Söğüt | Dal, yaprak | Boya, Düdük, Sepet |
| Sapindaceae | | | | |
| 35. <i>Acer monspessulanum</i> L. subsp. <i>cinerascens</i> (Boiss.) Yalt. MKF1145 | Külakçaağacı | Akçaağaç | Gövde, dal | Davul |
| Scrophulariaceae | | | | |
| 36. <i>Scrophularia canina</i> L. subsp. <i>bicolor</i> (Sm.) Greuter MKF1144 | Sıraca Otu | Sıraca Otu | Dal | Süpürge |
| Styracaceae | | | | |
| 37. <i>Styrax officinalis</i> L. MKF1215 | Tespah ağacı | Tesbih ağacı | Meyve | Tesbih |
| Vitaceae | | | | |
| 38. <i>Vitis vinifera</i> L. MKF1051 | Asma, Üzüm | Asma, Üzüm | Dal | Gölgelik |
| Zygophyllaceae | | | | |
| 39. <i>Peganum harmala</i> L. MKF1052 | Üzerlik | Üzerlik | Meyve | Nazarlık |

MKF (Merve Kevser Furkan): Toplayıcı no; Loğ: Makara; Loğdur: Loğ taşı kavrayıcısı (Çekmek için loğ taşına takılan iki kollu ağaç); Loğ taşı: Toprak damlarda, yollarda toprağı ezme için kullanılan taş silindir; Aktaracak: Sacın üzerindeki yufkayı çevirmeye yarayan, yassı tahta alet; Teşi: Yün eğrilen alet; Serpene: Ağaç destek; Deleme: Topaç (Oyuncak)

Araştırma sonucunda elde edilen verilere göre bitkilerin geçmişte ve günümüzde yöre halkının hayatında önemli bir yeri olduğu görülmüştür. Ancak yerel halkın kırsal alandan kente göç etmesi sebebiyle geleneksel bitki kullanım kültürüne olan ilgisi de azalmıştır.

Çizelge 4: Çalışma alanının bulguları ile yakın bölgelerde yapılan çalışmaların karşılaştırılması

| Etnobotanik Ürün | Çalışmamız | Güldaş (2009) | Gelse (2012) | Sade Bakır ve Akan (2015) | Aslan ve ark. (2019) |
|---------------------------------------------------|------------|---------------|--------------|---------------------------|----------------------|
| El sanatları yapımındaki kullanılan takson sayısı | 41 | 4 | 29 | 7 | 16 |
| Süpürge | 3 | - | 5 | 1 | - |
| Kaşık | 3 | 2 | 4 | - | 3 |
| Sepet | 3 | - | 10 | - | - |

Günümüzde kısmen yapı malzemesi olarak kullanılan *Populus euphratica*'nın gövdesi Adıyaman'da eski dönemlerde toprak evlerin damlarında kiriş ve toprak evlerin "sivneng" olarak tabir edilen kısımlarını kışın yağın yağmur sonrası sertleştirmek için kullanılan tokaç

yapımında, yöresel olarak "Süllüm" olarak tabir edilen merdiven yapımında ve sofralıkların yapımında kullanılmaktaydı. Ancak bölgedeki *P. euphratica* popülasyonları son zamanlarda çok zarar görerek azalması nedeniyle bunun yerine bu malzemelerin yapımında daha çok *Pinus nigra* odunu kullanılmaktadır.

Salix alba (Söğüt) türlerinden yapılan sepetler bölgede eskiden yaygın olarak kullanılmaktaydı. Ancak gelişen teknoloji ile birlikte artık bölgede sepet yapımı bitmiştir. Eski dönemlerden kalan sepetler artık köylerde ve bazı evlerin şark odalarında otantik bir süs eşyası olarak kullanılmaktadır. Söğüt yaprakları ise eskiden yatak ve yorgan yünlerinin boyanmasında kullanılırdı. Bu çalışmada da halen bu kullanımın devam ettiği gözlemlenmiştir.

TEŞEKKÜR

Bu çalışmanın bir kısmı Merve Kevser FURKAN'ın yüksek lisans tez çalışmasından üretilmiştir. Araştırmaya maddi destek sağlayan Adıyaman Üniversitesi Bilimsel Araştırma Projeleri (BAP) Koordinasyon birimine (Proje No: FEFYL/2014-0007) teşekkür ederiz.

KAYNAKLAR

- Akan H, Bakır Sade Y (2015) Kahta (Adıyaman) Merkezi ve Narince Köyünün Etnobotanik Açısından Araştırılması. BEÜ Fen Bilimleri Dergisi 4(2): 219-248.
- Akan H, Balos MM, Aslan, M (2013) Şanlıurfa (Güneydoğu Anadolu Bölgesi)'da el yapımı müzik aletleri üzerine bir etnobotanik araştırma. Biyolojik Çeşitlilik ve Koruma, 6(1): 93-100.
- Aslan M, Akan, H, Balos M (2019) Şanlıurfa'da bazı odunsu bitkilerin etnobotaniği üzerine bir araştırma. Ot Sistematik Botanik Dergisi 18(1): 117-136.
- Davis P (1965-1985) Flora of Turkey and East Aegean Islands, Vol. 1-9, Edinburgh University Press, Edinburgh.
- Davis P, Mill RR, Tan K (1988) Flora of Turkey and East Aegean Islands (Supplements I), Vol. 10, Edinburgh University Press, Edinburgh.
- Eğilmez Ç, Tel AZ (2016) Gölbaşı Gölleri Havzası'nın (Adıyaman) Vegetasyonu. Biyoloji Bilimleri Araştırma Dergisi (BIBAD). Nobel Bilimsel Dergileri 9(2): 33-50.
- Ekim T, Akan H, Çetin E. and Polat T (2005) The flora of Kuyulu Erosion District (Adıyaman / Turkey), Asian Journal of Botany 4 (2): 171-183.
- Ekinci M (2011) Adıyaman İl Çevre Durum Raporu, Adıyaman Valiliği İl Çevre ve Şehircilik Müdürlüğü, Adıyaman.
- Ertug F, Tümen G, Çelik A (2003) Buldan (Denizli) Etnobotanik Alan Araştırma Raporu 2002 yılı çalışması, Türkiye Bilimler Akademisi. TÜBA-TÜKSEK Türkiye Kültür Envanteri Pilot Bölge Çalışmaları 76-87.
- Gelse A (2012) Adıyaman ve Çevresinin Etnobotanik Özellikleri. Yüzüncü Yıl Üniversitesi Fen Bilimleri Enstitüsü Biyoloji Anabilim Dalı Yüksek Lisans Tezi, Adıyaman, 213s.
- Gültaş N (2009) Adıyaman İlinde Etnobotanik Değeri Olan Bazı Bitkilerin Kullanım Alanlarının Tespiti. Fırat Üniversitesi Fen Bilimleri Enstitüsü Biyoloji Anabilim Dalı Yüksek Lisans Tezi, Adıyaman, 53 s.
- Güner A, Özhatay N, Ekim T, Başer KHC (2001) Flora of Turkey and East Aegean Islands (Supplements II), Vol. 11, Edinburgh University Press, Edinburgh.
- Kahveci E, Malkoçoğlu S, Yeşilkaya M, Kahveci SNİ (2017) Tokat İl Merkezi ve İlçelerinde Yetişen Bazı Odunsu Bitkilerin Etnobotanik Özellikleri. Gaziosmanpaşa Bilimsel Araştırma Dergisi 6(2): 62-75.
- Karahan F, Altay V, Mustafa, K (2015) Antakya'nın El Sanatlarında Kullanılan Odunsu Bitkiler Üzerine Etnobotanik Bir Çalışma. International Journal of Scientific and Technological Research 1: 1-18.
- Kocabaş YZ, Çömlekçioğlu N, İlçim A (2016) Bazı Odunsu Bitki Türlerinin Kahramanmaraş İl Merkezi Ölçeğinde Etnobotanik Yönleri. Gaziosmanpaşa Bilimsel Araştırma Dergisi 12: 60-69.
- Oğuz MÖ, Köksal G (2006) 2005 Yılında Türkiye'de Geleneksel Tarım Aletleri, Gazi Üniversitesi Türk Halk Bilimi Araştırma ve Uygulama Merkezi (THMBER).
- Oymak E (2018) Bozova (Şanlıurfa) halkının kullandığı doğal bitkilerin etnobotanik özellikleri. Harran Üniversitesi Fen Bilimleri Enstitüsü Biyoloji Anabilim Dalı Doktora Tezi, Şanlıurfa, s.119
- Polat R, Satıl F (2010) Havran ve Burhaniye'de (Balıkesir) Etnobotanik Araştırmaları. TUBA Kültür Envanter Dergisi (TÜBA-KED) 8: 65-100.
- Polat R, Çakılcıoğlu U, Ertuğ F, Satıl F (2012) An evaluation of ethnobotanical studies in Eastern Anatolia. Biological Diversity and Conservation (BIODICON) 5(2): 23-40.
- Polat R, Satıl F, Selvi S (2013) Havran ve Burhaniye (Balıkesir) Yörelerinde El Sanatlarında Yararlanılan Bitkiler Üzerine Etnobotanik Araştırmalar. Erciyes Üniversitesi Fen Bilimleri Enstitüsü Dergisi 29(1): 95-100.
- Satıl F, Tümen G, Dirmenci T, Çelik A, Arı Y, Malyer H (2007) Kazdağı Milli Parkı ve Çevresinde (Balıkesir) Etnobotanik Envanter Çalışması 2004-2006. TUBA Kültür Envanter Dergisi 5: 171-203.
- Tel AZ, Şahin MS (2016) Ali Dağı ve Ziyaret Tepesi (Adıyaman/Türkiye) Vegetasyon Tiplerinin Floristik Kompozisyonu Üzerine Bir Araştırma. The Journal of ADYUTAYAM 4(1): 1-19.
- Tel AZ, Şimşek A (2017) Ulubaba Dağı'nın (Adıyaman) Vegetasyon Yapısının Endemik ve Nadir Taksonları ve Bunların IUCN Kategorilerine Göre Değerlendirilmesi. Commagene Journal of Biology 1(1): 51-56.
- Tel AZ, Tak MA (2018) Research on the Flora of Karagöl (Sülüklü Lake) Basin (Gerger/Adıyaman). The Journal of ADYUTAYAM 6(1): 40-53.
- Tubives (2021) <http://www.tubives.com/> Accessed July 2021