



Van Yüzüncü Yıl Üniversitesi  
Sosyal Bilimler Enstitüsü Dergisi  
Van Yüzüncü Yıl University  
The Journal of Social Sciences Institute  
Yıl / Year: 2020 - Sayı / Issue: 47  
Sayfa/Page: 281-302  
ISSN: 1302-6879



## Kent Kimliği Oluşmasında Üniversite Öğrencileri-Yerel Halk İlişkisi: Balıkesir Üniversitesi/Kenti Örneği\* The Relationship between University Students and Public in the Establishment of Urban Identity: The Case of Balıkesir University/City

- Arzu ALEVKAYALI\*
- Alper UZUN\*\*

\*Yüksek lisans mezunu, Mürşide Ermumcu Mesleki ve Teknik Anadolu Lisesi, Isparta / Türkiye.  
Graduate degree, Mürşide Ermumcu Mesleki ve Teknik Anadolu High School, Isparta / Turkey.  
arzu\_tur@hotmail.com  
ORCID: 0000-0002-2112-3785

\*\*Dr. Öğr. Üyesi, Balıkesir Üniversitesi, Fen-Edebiyat Fakültesi, Coğrafya Bölümü, Balıkesir /Türkiye.  
Asst. Prof., Balıkesir University, Faculty of Arts and Sciences, Department of Geography, Balıkesir / Turkey.  
aazun@balikesir.edu.tr  
ORCID: 0000-0002-1304-1683



### Makale Bilgisi | Article Information

**Makale Türü / Article Type:**

Araştırma Makalesi/ Research Article

**Geliş Tarihi / Date Received:**

13/01/2020

**Kabul Tarihi / Date Accepted:**

14/03/2020

**Yayın Tarihi / Date Published:**

31/03/2020

**Atrf:** Alevkayalı, A. & Uzun, A. (2020). Kent Kimliği Oluşmasında Üniversite Öğrencileri-Yerel Halk İlişkisi: Balıkesir Üniversitesi/Kenti Örneği. *Van Yüzüncü Yıl Üniversitesi Sosyal Bilimler Enstitüsü Dergisi*, 47, 281-302

**Citation:** Alevkayalı, A. & Uzun, A. (2020). The Relationship between University Students and Public in the Establishment of Urban Identity: The Case of Balıkesir University/City. *Van Yüzüncü Yıl University the Journal of Social Sciences Institute*, 47, 281-302

### Öz

Kent kimliğinin şekillenme sürecindeki değişimler kenti paylaşan bireylerin kentlilik bilinçleri ile ilişkili olarak gelişmektedir. Bu bağlamda örnek bir durum incelemesi olarak Balıkesir kentiyle birlikte kuruluşundan bu yana çeyrek asırdan fazla bir zaman dilimi geçmişi olan Balıkesir Üniversitesi incelenmiştir. Bu ilişkinin karşılaştırmalı olarak açıklanabilmesi için 386 yerel halk ve 386 üniversite öğrencisi olmak üzere toplam 772 kişi ile anket çalışması yapılmıştır. Çalışma kapsamında yerel halk ve üniversiteli öğrenciler arasında sosyokültürel beklentiler açısından görüş farklılıklarının olduğu belirlenmiştir. Her iki gruba ait katılımcıların ortak görüşü ise Balıkesir kent merkezindeki en önemli eksikliğin iki grubun birlikte zaman geçireceği mekânların yetersizliği üzerinedir. Yine her iki grupta yer alan katılımcıların Balıkesir Üniversitesi hakkındaki düşünceleri genel anlamda olumludur, ancak üniversitenin yeterince gelişmemiş olduğu konusunda her iki grup da hemfikirlerdir. Her iki grup da kentte veya üniversite de gerçekleşen sosyokültürel aktiviteleri sayıca yetersiz görmektedirler. Sonuç olarak Balıkesir kentinde yerel halk ve üniversite öğrencilerinin kent-üniversite algılarında farklılıklar olduğu belirlenmiştir. Balıkesir kent kimliğinin gelişimine katkı sağlayacak şekilde, üniversite göz önüne alınarak, üniversitedeki bilimsel, sosyal ve kültürel etkinliklerin artırılması ve bu etkinliklerin öğrenci ve yerel halkı kapsayacak şekilde planlanması gerekmektedir. Çünkü aynı kenti paylaşan toplulukların birbirlerinden haberdar olmayacak şekilde gündelik yaşamlarını devam ettirmelerinin uzun vadede sürdürülebilir olmayacağı aşikârdır.

**Anahtar Kelimeler:** Kent kimliği, kentlilik bilinci, üniversite, Balıkesir kenti.

\* Bu çalışma, Balıkesir Üniversitesi'nde Dr. Öğr. Üyesi Alper UZUN danışmanlığında Arzu ALEVKAYALI tarafından hazırlanan "Kent Kimliği ve Kentlilik Bilincinin Oluşmasında Üniversite- Yerel Halk İlişkisi: Balıkesir Kenti Örneği" başlıklı yüksek lisans tezinden üretilmiştir.

## **Abstract**

The changes in the process of shaping the urban identity are developing in relation to the urban awareness of the individuals sharing the city. In this context, as a case study, Balıkesir University, which has been more than a quarter of a century since its establishment with the city of Balıkesir, was examined. In order to explain this relationship comparatively, a total of 772 people were surveyed, including 386 local residents and 386 university students. Within the scope of the study, it was determined that there were differences of opinion between local people and university students in terms of sociocultural expectations. The common opinion of the participants of both groups is that the most important deficiency in Balıkesir city center is the lack of places where the two groups will spend time together. Again, the opinions of the participants in both groups about Balıkesir University are generally positive, but both groups agree that the university is not sufficiently developed. Both groups view sociocultural activities in the city or in the university as insufficient in number. As a result, it was determined that there were differences in urban-university perceptions of local residents and university students in Balıkesir. In order to contribute to the development of Balıkesir City identity, scientific, social and cultural activities in the university should be increased by considering the University and these activities should be planned to include students and local people. Because it is obvious that it will not be sustainable in the long term for communities sharing the same city to continue their daily lives in a way that they are not aware of each other.

**Keywords:** Urban identity, urban consciousness, university, Balıkesir city.

## **Giriř**

Günümüzde kent kavramı farklı řekillerde tanımlansa da bu tanımların birçok ortak noktası mevcuttur. Kent, kendi içinde birçok deđiřkeni barındıran bir olgu gibi görölse de, miktarı zamana ve mekâna göre deđiřebilen nüfusa sahip, birbirleri ile yüzeysel iliřkileri bulunan farklı amaçta ve statüye sahip bireylerden oluřan, sosyal kolaylıkların toplandıđı ve tarım dıřı ekonomik imkânların fazla olduđu toplu yerleřmelerdir (Uđur ve Aliađaođlu, 2015). Kentler, sađlıklı bir büyümeye veya geliřmeye ulařmak için süreç içerisinde planlı ve dođru imaj geliřtirme hareketleriyle řekillendirilmelidir (Köksal ve Sarı 2014).

Bir kenti diđer kentlerden ayırt eden ve kendine özgü niteliđi ile tanımlanmasını ve adlandırılmasını sađlayan pek çok deđiřken vardır (Selvi Ünlü, 2017: 76). Bu bağlamda kent kimliđi; bir kenti diđer kentlerden ayıran fiziksel, sosyal, ekonomik, kültürel ve tarihsel açılardan geliřen ve içerisindeki toplum bireylerinin geçmiřten günümüze yařam biçimlerinin bir bütününu oluřturan yapı olarak

ifade edilebilir (Güler vd., 2016: 91). Kent kimliği uzun bir zaman içerisinde şekillenirken, kentin coğrafi içeriği, tarihi dokusu, kültürel düzeyi, mimarisi, yerel gelenekleri ve kentlilerin sahip olduğu birbirinden farklı hayat tarzı gibi birden çok faktörün etkisi altında kalır (Güler vd., 2016: 91). Bir kentin sosyal, kültürel ve ekonomik olarak gelişmesi kentin sahip olduğu kimlikle yakından ilişkilidir (Demirel, 2014). Böylece kentin bir kimliğe sahip olması ya da markalaşması toplumda geliştirilen duyarlılıklarla yakından ilişkilidir (Köksal ve Sarı 2014).

Yukarıda değinildiği gibi kent kimliğinin oluşmasında temel olarak doğal ve beşeri süreçler etkilidir. Beşeri süreçler içerisinde yer alan yaşam biçimleri de kentin kimliğini oluşturmaktadır. Kentte yaşayanlar toplumsal olarak birbirlerini karşılıklı etkileyerek kentin kimliğini oluştururlar (Kaypak, 2010: 376-377). Kent içinde yaşayan bireylerin ortak davranışlar geliştirmeleri, kent kimliğinin gelişmesine doğrudan etki eden unsurlardan birisidir (İlgar, 2008).

Üniversiteler kuruldukları kent ve bölge halkı üzerinde çeşitli yönlerde katkı sağlaması beklenen eğitim ve öğretim kurumlarıdır (Taşçı vd., 2011). Sosyal ve kültürel açıdan bakıldığında, üniversitelerin modern ve klasik değerleri harmanlaması ve toplumsal uyumluluğu arttırması beklenmektedir (Taşçı vd., 2011). Türkiye'nin her ilinde kurulmuş olan üniversitelerin, bu illerdeki sosyal ve toplumsal yapıda önemli etkileşimlere ve değişimlere yol açması kaçınılmazdır. Nitekim Türkiye'de son yıllarda sayıları hızla artan üniversiteler temel misyonları eğitim ve araştırma olsa da, kuruldukları kentin nüfusu, sosyal yapısı ve kültürü üzerinde önemli etkiler de yaratmaktadır (Işık, 2008; Sankır ve Sankır, 2017). Üniversiteler buldukları kentleri nüfus, ekonomi, sosyal ve kültürel açılardan etkilemektedirler (Saatcı vd., 2015; Savaş Yavuzçehre, 2016). Üniversitelerin kentsel yaşam pratiklerinin kent üzerindeki ekonomik, sosyal ve kültürel yapıya olan etkileri kent kimliğinin yeniden şekillenmesine neden olmaktadır (Saatcı, vd., 2015).

Modern değerlerin yerel halk tarafından benimsenmesi ve bu değerlerin zaman içinde kazanımında önemli bileşenlerden birisi de üniversite öğrencileriyle olan etkileşimlerdir (Reboul, 1995). Son yıllarda kentlerden uzakta inşa edilen yerleşkeler, üniversite öğrencilerinin kentin değerlerini tanımalarında önemli bir engel oluşturmaktadır (Güler vd., 2016). Böylece, öğrenciler ve kent nüfusu arasındaki bu etkileşim yetersizliği, kentlilik bilincinin gelişmesindeki engellerden biri olarak ortaya çıkmaktadır.

Kent kimliğini oluşturan temel öğelerden biri olan kentlilik bilincinin oluşmasındaki önemli faktörlerden birisi üniversite

öğrencilerinin kente uyum sađlaması ve yerel halk ile birlikte sosyal ya da kültürel etkinliklerde bir arada bulunmasıdır (Görün ve Kara, 2017). Genel anlamda üniversite öğrencileri ile yerel halk arasındaki ilişkiler daha çok komşuluk, alışveriş ortamları (alışveriş merkezleri, pazarlar) ve iletişim alanlarında (kafe, kahve veya kıraathane) olabilmektedir. Aynı mekân içerisinde gerçekleşen düşünce ve davranışlardaki uyumsuzluklar, üniversite öğrencileri ve toplum arasındaki etkileşimin kültürel ve sosyal boyutlarda ayrılıklar yaşanmasına neden olabilmektedir (Chatterton, 2000). Böylece kent hayatındaki sosyal ortamlardan karşılıklı dışlanma, yaşam alanlarında tarafların birbirlerini istememelerine yol açarak beraberinde, toplumsal bütünleşememe ve ayrımcılığa neden olmakta ve kentlilik bilincinin oluşmasındaki engellerden birini teşkil etmektedir. Kentlilik bilincinin oluşmamasından kaynaklanan sorunlar kente dışarıdan gelenlerin uyum sađlayamamasına, kültürel boşluğa düşmelerine ve kente özgü yaşam alışkanlığı kazanamamalarına neden olmaktadır (Mutlu vd., 2011).

Üniversitelerin kuruldukları kent ile olan etkileşimi birçok çalışmada farklı şekillerde ele alınmıştır (Chatterton 2000; Gürkaynak ve Kasımođlu, 2004; Işık, 2008; Görkemli, 2009; Boyacıođlu ve Ođuzhan, 2013; Ergun, 2014). Bazı çalışmalar üniversiteli öğrencilerin kentle ilgili görüşlerini deđerlendirmiş, bazı çalışmalar ise yerel halkın üniversite hakkındaki düşüncelerini ele almıştır (Saatcı vd., 2015; Taşçı vd., 2011; Torun vd., 2009). Yerel halkın üniversiteye olan bakışı veya imaj algısı konusunda çeşitli çalışmalar bulunmaktadır (Aktaş, 2010; Boyacıođlu ve Ođuzhan, 2013; Sankır ve Sankır, 2017; Taşçı vd., 2011). Üniversite öğrencilerinin yerel halkla olan ilişkilerinin konu alındığı çalışmalara da (Aliađaođlu ve Uzun, 2017; Demirel, 2014; Roostica, 2017) literatürde rastlanmaktadır.

Balıkesir Üniversitesi Çađış Yerleşkesinde gerçekleştirilen bilimsel ve kültürel etkinliklere yerel halkın katılım sađlamadığı bilinmektedir (Güler vd., 2016). Aliađaođlu ve Uzun (2017) tarafından yapılan çalışmada da Balıkesir’de üniversite öğrencileri ile yerel halk arasında bazı sorunların olduđu tespit edilmiştir. Bu çalışma sonuçlarına göre Balıkesir’de öğrencilerin eğlence, spor, alışveriş imkânları, kültür ve sanat etkinliklerine karşı şehir imajı tutumları düşüktür.

Bu çalışmada Balıkesir kent merkezinde yaşayan halk ile öğrenciler arasında gözlemlenen bazı sorunların sebebi olarak iki grup arasında sosyal ve kültürel algı farklılıklarının olması öngörülmüştür. Bu bağlamda kentteki kentlilik bilincinin gelişmesi önündeki engellerden birisi de bu iki grup arasındaki uyumsuzluktur.

Çalışmanın dayandığı ön veriler ve gözlemler şunlardır: Öğrenciler lisans öğrenimleri süresince Balıkesir kentine aidiyet oluşturamadıkları için mezuniyetleriyle birlikte kentten ayrılmak istemektedirler; üniversite öğrencileri yerel halkın yaşam alanlarında yer almamaktadır; üniversitenin düzenlediği sosyokültürel organizasyonlara yerel halk, yerel halkın düzenlediği sosyokültürel organizasyonlara ise öğrenciler katılmamaktadır ve yerel halk ile öğrencilerin kent/üniversite algıları aynı şekilde değildir. Balıkesir kent merkezinde gözlenen bu eksikliklerin arka planında kentlilik bilincinin gelişmemesinin bir sonucu olduğu kanısı ortaya çıkmaktadır.

Yerel halk ve üniversite öğrencileri arasındaki iletişim ve etkileşimi, kentlilik bilincinin parçalarından biri olarak ele almak gereklidir. Çünkü kentlilik bilinci; bireysel, sosyal, ekonomik ve fiziki faktörler etkileşiminden ortaya çıkmaktadır (Geyik, 2010). Üniversitelerden beklenenlerden birisi buldukları kentleri geliştirmek ve kalkındırmaktır. Bu sürecin baş aktörü olan üniversite öğrencileri ise geçici turistler gibi görülmekte ve üniversite-kent ilişkisi bağlamında sürecin dışında tutulmaktadır (Ergun, 2014: 217). Bu noktada yerel halk ve üniversite öğrencileri arasında ortaya çıkan sosyokültürel uzaklık, kentlilik bilincinin yeterli düzeye ulaşmasındaki engellerden biri olmakta ve bu durumun ortaya çıkarabileceği en olası sorunlar arasında kentsel huzur ortamının ve toplumsal birlikteliğin bozulması gelmektedir. Üniversitelerin kentlerden, kentlerin de üniversitelerden ayrı düşünülmemesi gerekmektedir ve üniversite-kent ilişkisinin toplumsal sorunların önüne geçmede etkili bir araç olduğu dikkate alınmalıdır (Ergun, 2014).

Çalışmada; yerel halk ve üniversite öğrencilerinin sosyokültürel olaylara yönelik beklentileri arasındaki benzerlikler, farklılıklar ve aykırılıkların tespit edilerek kent bilincinin oluşmasına engel olan durumların tespit edilmesi amaçlanmaktadır. Daha önce yapılan çalışmalar üniversite-kent ilişkisini sosyokültürel açıdan ya üniversite öğrencileri ya da yerel halk açısından tek yönlü olacak şekilde ele almıştır. (Sağır ve Dikici, 2011; Sankır ve Demir Gürdal, 2014; Taşçı vd., 2011; Uygun vd., 2016; Torun vd., 2009). Bu çalışmayı diğerlerinden farklı kılan hem üniversite öğrencileri hem de yerel halk perspektifinden her iki grubunda kent ve üniversite algılarını, kent kimliği ve kentlilik bilinci kapsamında ele almasıdır.

## **Yöntem**

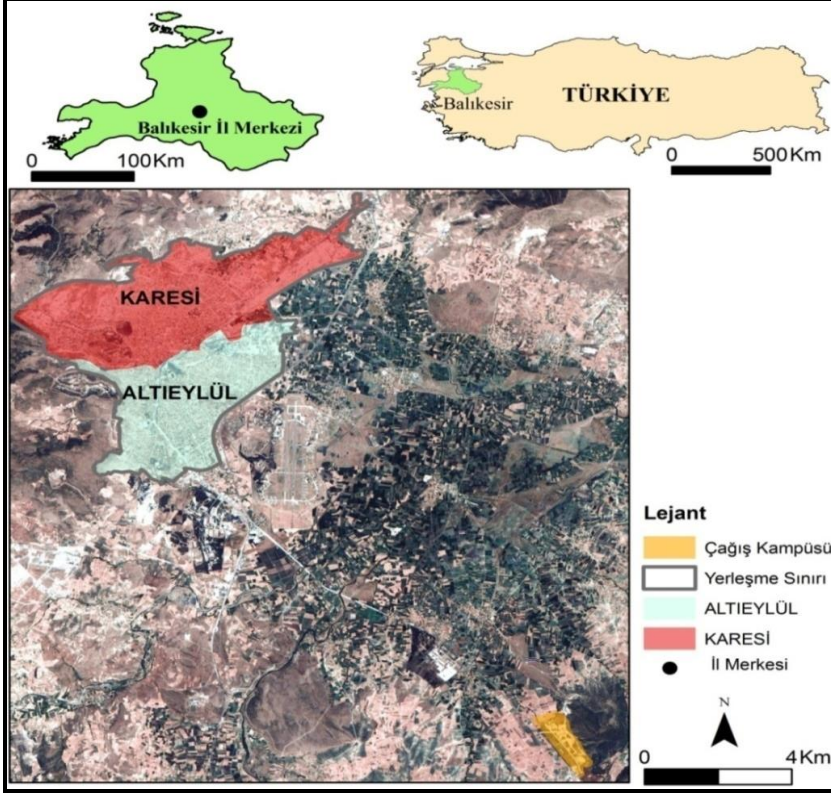
Balıkesir kentine yönelik olan bu çalışmanın araştırma sahası; Balıkesir Üniversitesi Çađış Yerleşkesi ile Balıkesir il merkezini oluşturan Altıeylül ve Karesi ilçeleridir (Şekil 1). Bu çalışmada anket yöntemi kullanılarak ilgili veriler toplanmıştır. Anket formu, önceki çalışmalardan yararlanılarak Balıkesir kentine göre düzenlenmiştir (Taşçı, vd., 2009; Sankır ve Demir Gürdal, 2014 ; Saatci ve GÜdü Demirebulat, 2015). Anket katılımcıları, basit rastgele örnekleme göre seçilmiştir. Çalışmada anket katılımcılarını temsil eden iki grup evren bulunmaktadır. Karesi ve Altıeylül ilçeleri içerisinde yaşamakta olan bireyler çalışmanın yerel halk evrenini oluşturmaktadır. Balıkesir Üniversitesi'nin il merkezi sınırları içerisinde kalan okullarında okumakta olan öğrenciler ise öğrenci evrenini oluşturmaktadır.

Basit rastgele örnekleme göre seçilen katılımcıların örneklem büyüklüğü ise %95 güven düzeyine göre nüfusun 100.000 ile 1.000.000 kişi arasında olmasından dolayı 384 kişi olarak belirlenmiştir. Örneklem büyüklüğünün seçimi "Olasılık Teorisi" ve "Merkezi Limit Teoremine" dayanmaktadır (Yavan, 2014). Böylece, örneklem grubu yerel halktan 386 kişi ve üniversite öğrencilerinden 386 kişi olmak üzere toplam 772 kişi olarak belirlenmiştir. Anketlerin bölümleri; demografik sorular, sosyal ve kültürel sorular, üniversiteye ve kente yönelik sorular olacak şekilde ilgili başlıklar altında toplanmıştır. Anket formları üniversite öğrencileri ve yerel halk için ayrı olacak şekilde hazırlanmıştır. Bunun nedeni ise üniversiteli öğrencilere yerel halka yönelik soruların, yerel halka ise üniversiteli öğrenciler hakkında soruların yöneltilmiş olmasıdır.

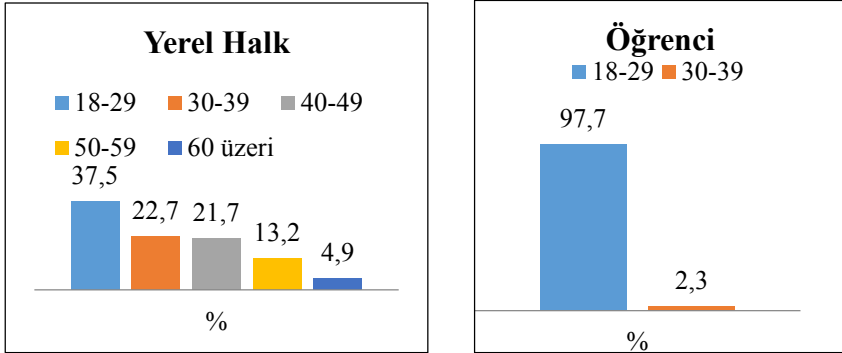
## **Bulgular**

Hem yerel halk hem de öğrencilerden olan katılımcılar çalışmaya dâhil edilirken çalışmanın amaçları doğrultusunda cinsiyet dengesi gözletilmiştir. Katılımcıların cinsiyet oranlarının dağılışına bakıldığında; öğrencilerin % 49,1'i ve yerel halkın % 52,2'si kadındır. Katılımcıların yaş aralıklarına göre dağılışına bakıldığında; öğrencilerin beklendiđi üzere yaş aralığının 18 ile 29 arasında olduđu görülmektedir. Yerel halka dair yaş aralığı dağılışının 18-29 yaş arasında yoğunlaştığı ve 30-39 ile 40-49 yaş aralığında yakın miktarlarda olduđu dikkat çekmektedir. Yerel halkın yaş gruplarının ilerleyen yaş aralıklarında katılımcı sayısının azalması beklenen bir durumdur (Şekil 2). Bunun nedeni rastgele örneklem seçiminde genç nüfusun daha çok sosyal hayatın içerisinde yer almasıdır. Yerel halk örneklem grubunun yaş dağılışına bakıldığında; 18-29 yaş aralığında

daha çok katılımcının yer alması gruplar arasında yapılan karşılaştırmalardan daha sağlıklı sonuçlar elde edilmesini sağlamıştır.



Şekil 1: Çalışma Alanının Konumu

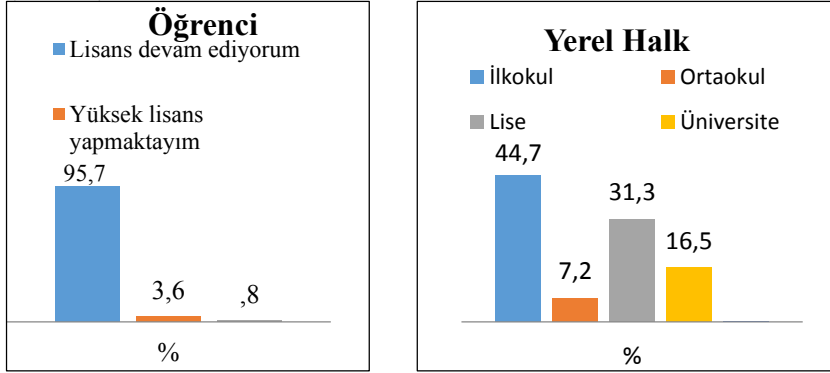


Şekil 2: Katılımcıların Yaş Aralıkları

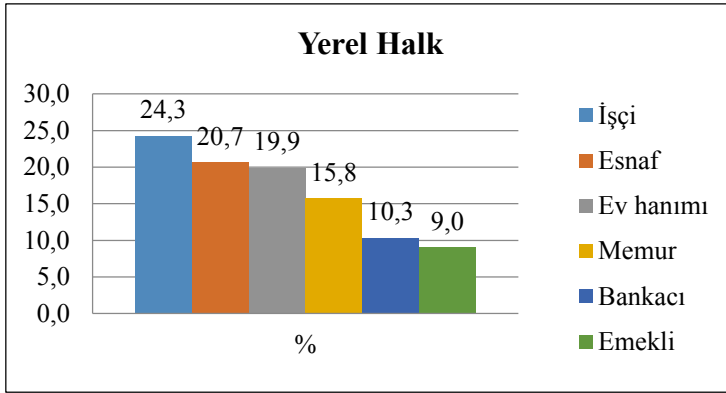
Katılımcıların eğitim durumlarına bakıldığında; üniversite öğrencilerinin lisans eğitimlerine devam ettiklerinden dolayı en az lise

mezunu oldukları bilinmektedir. Çalışmada yer alan yerel halka dair katılımcıların yaklaşık yarısı ilkokul eğitimi, üçte biri lise ve %16'sı üniversite eğitimi almıştır (Şekil 3).

Yerel halk grubundaki katılımcıların meslek gruplarının dağılımına bakıldığında; belirli bir grupta yoğunlaşma olmadığı görülmektedir. Ayrıca katılımcıların meslek gruplarının çeşitli olması çalışmanın geçerliliğini artırıcı bir unsur olarak değerlendirilmiştir (Şekil 4).



Şekil 3: Katılımcıların Eğitim Durumları



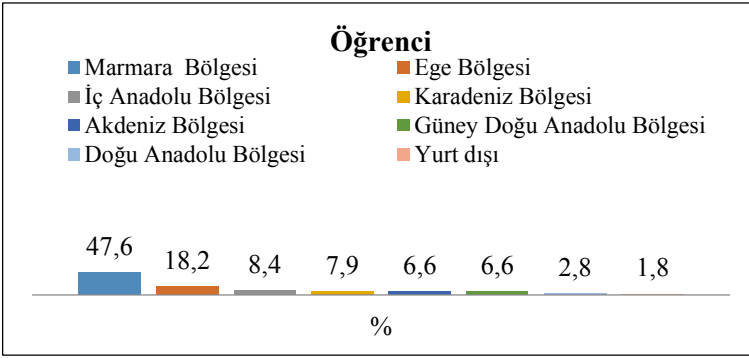
Şekil 4: Yerel Halka Ait Meslek Gruplarının Dağılımı

Ankete katılan üniversite öğrencilerinin Balıkesir Üniversitesi'ne hangi bölgeden geldiklerine bakıldığında; katılımcıların yarıya yakını Balıkesir ilinin de büyük oranda içerisinde yer aldığı Marmara Bölgesi'ndeki illerden tercih edildiği görülmektedir (Şekil 5). Bu durumun temel sebeplerinden biri olarak,

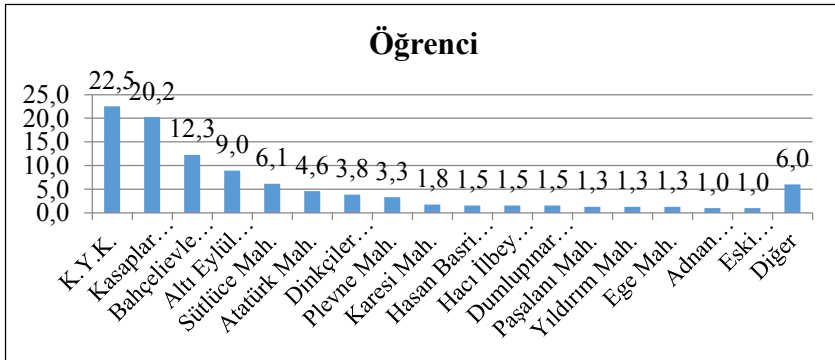


üniversite tercihlerinde öğrencilerin yaşadıkları yere yakın olan ili tercih ettikleri söylenebilir.

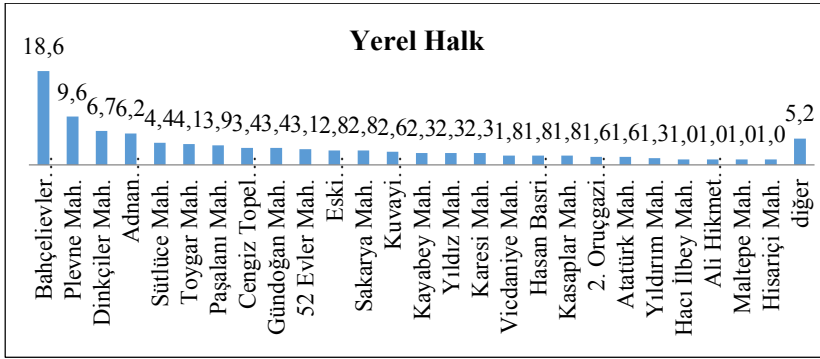
Katılımcı öğrencilerin Balıkesir kentinde yaşadıkları alanların dağılımına bakıldığında; Kredi Yurtlar Kurumu'nda (KYK) ikamet eden öğrencilerin birinci sırada yer aldığı görülmektedir. Bunun dışında Necatibey Eğitim Fakültesi'ne yakın olan Kasaplar Mahallesi'nde ikamet etmede önemli bir yoğunlaşma vardır (Şekil 6). Öğrencilerin ikamet yeri seçimlerinde daha çok Kasaplar, Bahçelievler ve Altıeylül mahallelerini seçtikleri görülmektedir. Bu mahallelerin ön plana çıkan özellikleri; sosyal olanakların daha fazla olması, şehir merkezine yakın olmaları ve üniversite ulaşım aksı çevresinde bulunmalarıdır. Yerel halktan olan katılımcıların Balıkesir kent merkezinde bulunan 43 mahallede ikamet ettiği ve genel anlamda yoğunluk olarak Bahçelievler, Plevne, Paşaalanı ve Sakarya mahallelerinde oturdukları görülmektedir (Şekil 7).



Şekil 5: Öğrencilerin Üniversiteye Gelmeden Önce Yaşadığı Coğrafi Bölgeler

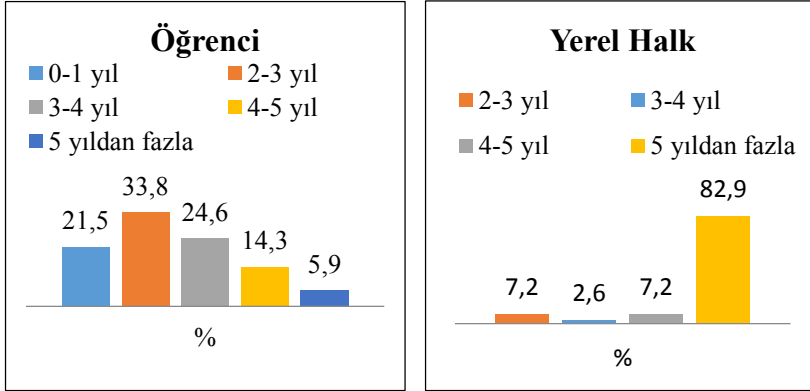


Şekil 6: Balıkesir Üniversitesi Öğrencilerinin İkamet Yerleri



**Şekil 7:** Yerel Halktan Katılımcıların İkamet Ettikleri Mahaller

Katılımcıların Balıkesir kentinde ikamet etme sürelerine bakıldığında; üniversite öğrencilerinin yaklaşık olarak %80'inin en az iki yıldır Balıkesir'de yaşadığı, yerel halktan katılımcıların ise %80'den fazlasının 5 yıldan fazla süredir Balıkesir'de ikamet ettiği görülmektedir (Şekil 8). Çalışma kapsamında yapılan değerlendirmelerin doğru sonuçlara ulaşması açısından, iki grubun birlikte yaşama sürelerinin yeterli olduğu söylenebilir.



**Şekil 8:** Katılımcıların Balıkesir'deki Yaşam Süreleri

Çalışmanın devamında, her grubun diğer gruba yönelik düşüncelerini tespit etmeye yönelik sorular bulunmaktadır. Yerel halktan katılımcıların üniversite öğrencilerine yönelik tutumları değerlendirildiğinde; katılımcılar, il dışından gelen öğrencilere yardımcı olduklarını, burada yaşamaya devam etmelerini istediklerini, öğrenciye karşı anlayışlı olduklarını, iş bularak Balıkesir'de kalabileceklerini ve üniversite öğrencilerinin kent için önemli

olduğunu belirtmişlerdir (Tablo 1). Ayrıca katılımcıların büyük bir bölümü üniversite öğrencilerinin Balıkesir'de özgürce yaşadıklarını ifade etmiştir.

**Tablo 1: Yerel Halkın Öğrencilere Karşı Genel Tutumları**

Üniversite öğrencilerine karşı düşünceleriniz nelerdir?	Katılmıyorum	Kararsızım	Katılıyorum
Üniversite öğrencilerine karşı anlayışlıyım.	% 3,9	% 16,0	% 80,1
Üniversite öğrencilerinin Balıkesir'de olmasını isterim.	% 6,2	% 14,2	% 79,6
Mezun öğrenciler iş bulup Balıkesir'de kalabilir.	% 6,2	% 15,0	% 78,8
Başka bir ilden gelen öğrenciye yardımcı olurum.	% 5,4	% 22,5	% 72,1
Üniversite öğrencileri Balıkesir'de özgürce yaşamaktadır.	% 6,5	% 24,0	% 69,5
Üniversite öğrencilerinin Balıkesir'de önemli bir yeri vardır.	% 5,7	% 27,9	% 66,4

Üniversite öğrencilerine ise yerel halkın kendilerine yönelik tutumlarının ölçülmesine yönelik olarak sorular sorulmuştur (Tablo 2). Yerel halktan farklı olarak öğrenciler ifadelerine net olarak olumsuz yanıt vermeseler de; Balıkesir halkının kendilerine yardımcı olmaları, halk tarafından tam olarak benimsenmeleri, kendilerini kentin bir parçası olarak hissetmeleri konusunda kararsız oldukları görülmektedir. Bu ifadeler arasında en olumsuz yanıtı alan ifade okulu bitirdikten sonra öğrencilerin Balıkesir'de yaşamaya devam etmek istememeleri yönünde yoğunlaşmaktadır. Bu sonuç üniversite öğrencilerinin kente yönelik aidiyet duygularının gelişimini hususunda ipuçları vermektedir. Yerel halk ve öğrencilerin ilgili ifadelerine verdikleri cevapların tutarlı olmadığı görülmektedir. Bu bağlamda yerel halkın üniversite öğrencilerine karşı olan düşüncelerinin karşı grup tarafından yeterince anlaşılmadığı sonucuna varılabilir (Tablo 2).

**Tablo 2: Öğrencilerin Yerel Halkın Davranışları Konusundaki Görüşleri**

Balıkesir halkı hakkında düşünceleriniz nedir?	Katılmıyorum	Kararsızım	Katılıyorum
Öğrenciler Balıkesir'de özgürce yaşayabilmektedir.	% 26,1	% 44,0	% 29,9
Eğitimimden sonra iş bulup Balıkesir'de kalmayı isterim.	% 55,2	% 18,4	% 26,3
Halk, öğrencilere kentin bir parçası gibi davranmaktadır.	% 32,0	% 45,8	% 22,3
Öğrencilere karşı anlayışlılardır.	% 26,6	% 51,4	% 22,0
Öğrenciye yardımcı olurlar.	% 36,8	% 43,5	% 19,7

Katılımcılara yöneltilen diğer bir soru grubu üniversitenin şehirdeki kültürel ve sosyal açıdan taşıdığı anlamlar ile üniversite

hakkındaki genel görüşlerini anlamaya yönelik sorulardır. (Tablo 3 ve 4). Katılımcı öğrencilerin yarısından biraz fazlası Balıkesir Üniversitesi'nin gelişmiş bir üniversite olmadığı fikrine sahiptir. Yine öğrencilerin çoğunluğu “Başka bir üniversiteye gitme şansı olsa giderim” yönündeki ifadeye katılmaktadır. Bu durum üniversitenin, öğrencileri tarafından yeteri kadar aidiyetlik hissi oluşturmadığını göstermektedir. Buna karşılık katılımcıların büyük bir kısmı üniversitelerin buldukları şehirlerdeki rollerinin farkında olacak şekilde; Balıkesir Üniversitesi'nin şehrin sosyokültürel yaşamını olumlu yönde etkilediği ve kent halkının modernleşmesine katkı yaptığını düşünmektedir (Tablo 3).

**Tablo 3: Öğrencilerin Balıkesir Üniversitesi Hakkındaki Görüşleri**

Üniversite hakkındaki genel görüşleri	Katılmıyorum	Kararsızım	Katılıyorum
Yeni fakülte/bölmeler açılarak öğrenci sayısı artırılmalıdır.	%21,2	%18,9	%59,8
Şehrin sosyokültürel yaşamını olumlu yönde etkilemektedir.	%24,6	%29,9	%45,5
Kent halkının modernleşmesinde katkı sahibidir.	%19,7	%38,6	%41,7
Başka bir üniversiteye gitmeye imkânım olsa, yine de Balıkesir Üniversitesi'nde eğitimime devam etmek isterim.	%51,2	%27,9	%21,0
Gelişmiş bir üniversite olduğu düşünüyorum.	%54,0	%36,1	%10,0
Öğrenciler için iyi ortam sunmaktadır.	%50,9	%39,6	%9,5

Balıkesir Üniversitesi'nin yerel halk açısından taşıdığı anlamlar konusundaki sorulara verdikleri yanıtlarda üniversiteli öğrencilere göre daha fazla fikir birliği içerisinde oldukları görülmektedir (Tablo 4). Buna göre yerel halktan katılımcıların büyük bir çoğunluğu üniversitenin kentin sosyal ve kültürel hayatını olumlu yönde etkilediğini ve yeni bölümler açılarak öğrenci sayısının artırılması gerektiğini düşünmektedir. Yerel halk genel olarak Balıkesir Üniversitesi'nin gelişmiş bir üniversite olduğu, üniversitenin öğrenciler için sunduğu sosyal ve kültürel olanaklar ile üniversite öğrencilerinin sosyal ve kültürel etkinliklere yönelik yeterli yatırımların olduğu yönündeki ifadelerde kararsız kalmışlardır (Tablo 4).

**Tablo 4: Yerel Halkın Balıkesir Üniversitesi Hakkındaki Görüşleri**

Üniversite hakkındaki genel görüşler	Katılmıyorum	Kararsızım	Katılıyorum
Yeni fakülte/bölmeler açılarak öğrenci sayısı artırılmalıdır.	%7,5	%15,2	%77,3
Şehrin sosyokültürel yaşamını olumlu yönde etkilemektedir.	%5,2	%19,9	%74,9
Öğrenciler için iyi ortam sunmaktadır.	%14,0	%48,1	%38,0

Gelişmiş bir üniversite olduğu düşünüyorum.	%23,8	%46,3	%30,0
Öğrencilere yönelik yatırımlar yeterlidir.	%35,7	%46,3	%18,1

Balıkesir kentinde gerçekleşen sosyal ve kültürel aktivitelere yerel halk ve üniversite öğrencilerinin birlikte katılımlarını ölçmek için üniversite öğrencilerine yöneltilen ifadelere katılımcıların genel anlamda olumsuz yanıtlar verdikleri görülmektedir (Tablo 5). Katılımcıların yarısı ortak kültürel paylaşımlarda bulunabilecekleri mekânların yeterli olmadığını ifade ederken önemli bir kısmı bu konuda kararsız olduğunu belirtmiştir. Bu mekânların yeterli olduğunu düşünen öğrenci katılımcıların oranı % 10' yakın düşük bir orana sahiptir. Üniversite öğrencileri ve yerel halkı bir araya getiren etkinliklerin sayısının yeterliliğine yönelik sorulan soruda öğrencilerin dörtte üçünün olumsuz yanıt verdiği görülmektedir. Sosyal ve kültürel aktivitelerin genel değerlendirilmesine yönelik son soru olan “Bu tür aktivitelerden haberim olur” ifadesine katılımcıların büyük bir bölümü olumsuz ve kararsızım yanıtını vermiştir (Tablo 5).

**Tablo 5:** Öğrencilerin Kentte/Üniversitede Gerçekleşen Sosyokültürel Etkinliklere İlişkin Görüşleri

Sosyokültürel etkinlikler hakkında genel görüşler	Katılmıyor m	Kararsız ım	Katılıyor m
Öğrenciler ve halkın birlikte zaman geçireceği mekânlar çoktur.	% 50,4	% 38,1	% 11,5
Üniversiteyle ilgili, kampüste ve şehir merkezinde gerçekleştirilen kültürel etkinliklerden haberim olur.	% 44,0	% 44,8	% 11,3
Öğrenciler ve halkı bir araya getiren etkinliklerin sayısı yeterlidir.	% 76,0	% 19,9	% 4,1

Yerel halkı temsil eden katılımcılara yöneltilen Balıkesir şehrindeki sosyal ve kültürel faaliyetlere yönelik ifadelerden bu tarz faaliyetlerin, katılımcılar için genel olarak yetersiz olduğu söylenebilir (Tablo 6). Öğrenciler ve halkın vakit geçirebileceği mekânların yeterliliği konusundaki yanıtların büyük kısmı kararsızdır ve geriye kalan katılımcıların yarısından fazlası bu tarz mekânların yetersiz olduğunu ifade etmiştir. Yerel halkı ve üniversite öğrencilerini bir araya getiren aktivitelerin yeterliliği konusunda katılımcıların yarısından fazlası yeterli olmadığını düşünmektedir (Tablo 6). Yerel halkın büyük bir bölümü bu konuda kararsız olduklarını ifade etmiştir. Üniversite ve kent merkezinde gerçekleşen bu aktivitelerden haberdar olma konusunda katılımcıların yaklaşık olarak yarısı haberdar olmadığını belirtmiştir (Tablo 6).

**Tablo 6:** Yerel Halkın Kentte ve Üniversitede Gerçekleşen Sosyokültürel Etkinlikler Konusundaki Görüşleri

Sosyokültürel etkinlikler hakkında genel görüşler	Katılmıyor um	Kararsız im	Katılıyorum m
Öğrenciler ve halkın birlikte zaman geçireceği mekânlar çoktur.	% 32,8	% 40,3	% 26,9
Üniversiteyle ilgili, kampüste ve şehir merkezinde gerçekleştirilen kültürel etkinliklerden haberim olur.	% 49,4	% 37,0	% 13,7
Öğrenciler ve halkı bir araya getiren etkinliklerin sayısı yeterlidir.	% 51,2	% 38,0	% 10,9

Günlük yaşam içerisinde iki grubun karşılıklı olarak kültürel ve sosyal etkileşimde problemler yaşayıp yaşamadıklarını ölçmeye yönelik ifadeler öğrenci katılımcılar açısından bakıldığında, çoğunlukla bir sorun olmadığı görülmektedir (Tablo 7). Ancak öğrencilerin %38'inin yerel halkın farklı giyim tarzlarına karşı anlayışlı olmadıklarını düşünmesi bu konuda bazı sorunların olabileceğine işaret etmektedir. (Tablo 7). Ayrıca üniversite öğrencilerinin yarısından fazlası, Balıkesir halkının onlara karşı ılımlı olup olmadığı yönündeki ifadeye kararsızım şeklinde yanıt vermiştir. Yine "Balıkesir'e ait hissederek yaşıyorum" ifadesine katılım oranı (% 28) düşüktür.

**Tablo 7:** Öğrencilerin Yerel Halkla Olan Sosyal ve Kültürel Etkileşimleri/İletişimleri

Üniversiteli öğrenciler ile Balıkesir halkı arasındaki sosyokültürel etkileşim ve iletişim	Katılmıyorum	Kararsızım	Katılıyorum
Şehirde farklı kültürlerle iletişime girmek beni rahatsız etmez.	% 5,9	% 14,8	% 79,3
Yerel halkın yaşam tarzına karşı duyarlıyım.	% 6,1	% 25,6	% 68,3
Yeni durum ve ortamlara kolayca uyum sağlıyorum.	% 5,6	% 30,9	% 63,4
Balıkesir halkı geleneksel yaşam tarzından vazgeçmek istemez.	% 9,2	% 38,4	% 52,4
Balıkesir halkıyla kolayca iletişime girerim.	% 11,3	% 39,4	% 49,4
Aile apartmanındaki bir daireyi kiralamak isterim	% 26,9	% 26,1	% 47,1
Davranışlarımdan yerel halk rahatsız değildir.	% 16,1	% 40,2	% 43,7
Öğrenciler halkta özentiyel/ kültürel yozlaşmaya neden olmaz.	% 20,5	% 37,1	% 42,5
Öğrencilerin bekâr olmaları halk açısından sorun değildir.	% 26,3	% 38,6	% 35,0
Öğrenci olarak kentteki gençlerle iyi geçinirim.	% 15,1	% 53,5	% 31,5
Balıkesir'e ait hissederek yaşıyorum.	% 34,0	% 37,9	% 28,1
Balıkesir halkı öğrencilere karşı ılımlıdır.	% 21,2	% 53,5	% 25,3
Halk, öğrencilerle komşu olmaktan rahatsız	% 30,9	% 44,8	% 24,3

değildir.			
Halk farklı giyim tarzlarına karşı anlayışlıdır.	% 38,1	% 39,9	% 22,0

Yerel halktan katılımcıların üniversiteli öğrencilerle olan sosyal ve kültürel etkileşimlerine yönelik ifadelerle verdikleri yanıtlar genel olarak iki grup arasında önemli bir sorun olmadığını göstermektedir (Tablo 8). Yerel halktan katılımcıların cevaplarının ortalamaları, öğrencilerin cevaplarına göre daha yüksektir. Öğrencilerin “bekâr olması, giyim tarzları veya öğrencilerle komşu olmak” gibi ifadeler katılımcıların çoğunlukla katılım gösterdiği ifadelerdendir. Ancak üniversite öğrencilerinin “Balıkesir halkı geleneksel yaşam tarzından vazgeçmek istemez” ifadesine verdikleri cevaba paralel olarak (% 52 katılıyorum); yerel halktan katılımcıların da büyük çoğunluğu öğrencilerin cevaplarını destekleyecek şekilde “Geleneksel yaşam tarzımı sürdürmek isterim” cevabını (%56 katılıyorum) vermişlerdir. Yerel halkın geleneksel yaşam tarzını devam ettirme hususunda istekli oluşu, kültürel değişimi fazla desteklemedikleri, kültürel değişime fazla açık olmadıklarını destekler niteliktedir.

**Tablo 8:** Yerel Halkın Öğrencilerle Olan Sosyal ve Kültürel Etkileşimleri/İletişimleri

Üniversiteli öğrenciler ile Balıkesir halkı arasındaki sosyokültürel etkileşim ve iletişim	Katılmıyorum	Kararsızım	Katılıyorum
Öğrencilerin bekâr olmalarından rahatsız olmam.	% 4,9	% 11,4	% 83,7
Öğrencilere karşı ılımlıyım.	% 3,1	% 22,5	% 74,4
Balıkesir’de farklı kültürlerin yaşamasından rahatsız değilim.	% 10,1	% 19,9	% 70,0
Öğrencilerle komşu olmaktan rahatsız olmam.	% 12,1	% 26,4	% 61,5
Öğrencilerin giyim tarzından rahatsız olmam.	% 12,9	% 27,1	% 59,9
Balıkesir’e gelen öğrencilerle kolayca iletişime girerim.	% 7,8	% 33,6	% 58,7
Geleneksel yaşam tarzımı sürdürmek isterim.	% 10,1	% 33,1	% 56,8
Öğrenciler halkta özentiye/ kültürel yozlaşmaya neden olmaz.	% 9,3	% 36,4	% 54,3
Fazla bir dairem olsa öğrencilere kiraya veririm.	% 19,6	% 26,4	% 54,0
Öğrenciler kendilerini Balıkesir’e ait hissederek yaşar.	% 9,3	% 39,3	% 51,4
Yeni durum ve ortamlara kolayca uyum sağlarım.	% 11,4	% 38,8	% 49,9
Öğrenciler yerel halkın yaşam tarzına karşı duyarlıdır.	% 9,3	% 49,4	% 41,3
Öğrencilerin davranışlarından rahatsız	% 15,2	% 43,9	% 40,8

olmam			
Öğrencilerin çocuklarınıza iyi örnek olduklarını düşünüyorum.	% 13,4	% 56,1	% 30,5

Üniversite öğrencilerine Balıkesir kent merkezindeki veya Balıkesir Üniversitesi kampüsündeki sosyal ve kültürel etkinliklere ne sıklıkla katıldıkları yönündeki sorulara verdikleri yanıtlara bakıldığında, genel olarak sinema hariç konser, kongre, tiyatro ve yerel etkinliklere pek sık katılmadıkları söylenebilir (Tablo 9). Yerel halkı temsil eden katılımcıların aynı sorulara verdikleri yanıtlarda en dikkat çeken sonuç yerel halkın kampüsteki etkinliklere katılımının oldukça düşük olmasıdır (Tablo 10).

**Tablo 9:** Üniversite Öğrencilerinin Sosyal ve Kültürel Etkinliklere Katılımları

Sosyokültürel Etkinlikler	Kent Merkezi			Balıkesir Üniversitesi Kampüsü		
	Hiç	Nadiren	Sıklıkla	Hiç	Nadiren	Sıklıkla
Konser (Klasik/Pop)	% 43,2	% 47,8	% 9,0	% 44,2	% 43,2	% 12,5
Kongre/Konferans	% 40,7	% 48,8	% 10,5	% 29,2	% 54,0	% 16,9
Tiyatro	% 54,7	% 36,3	% 9,0	% 57,3	% 31,7	% 11,0
Sinema	% 13,6	% 41,7	% 44,8	% 69,8	% 22,0	% 8,2
Yerel etkinlikler	% 48,6	% 41,4	% 10,0	% 58,1	% 35,3	% 6,6

**Tablo 10:** Yerel Halkın Sosyal ve Kültürel Etkinliklere Katılımları

Sosyokültürel Etkinlikler	Kent Merkezi			Balıkesir Üniversitesi Kampüsü		
	Hiç	Nadiren	Sıklıkla	Hiç	Nadiren	Sıklıkla
Konser(Klasik/Pop)	% 44,2	% 47,5	% 8,3	% 82,7	% 15,2	% 2,1
Kongre/Konferans	% 62,3	% 30,0	7,8	% 86,8	% 8,5	% 4,7
Tiyatro	% 52,2	% 40,1	7,8	% 89,4	% 9,3	% 1,3
Sinema	% 30,5	% 43,7	25,8	% 92,2	% 6,5	% 1,3
Yerel etkinlikler	% 29,7	% 44,7	25,6	% 86,6	% 10,6	% 2,8

Öğrenci ve yerel halktan katılımcıların “Balıkesir Üniversitesi’nin Balıkesir kentine olan etkileri nelerdir?” sorusuna verdikleri cevapların yüzde oranları farklı olsa bile tüm seçeneklerin sıralaması aynıdır (Tablo 11). Bu noktada her iki grubun da üniversite-kent ikilisine bakış açılarının oldukça benzer olduğu sonucunu vermektedir. Her iki gruba göre de üniversitenin kente olan en önemli katkısı ekonomik hareketliliği sağlamasıdır. Katılımcılar tarafından ilgili soru da en düşük cevap olarak “bilimsel faaliyetlerin artması” verilmiştir.

Üniversite öğrencilerinin en sık yapmayı tercih ettikleri faaliyetlerin başında; spor yapmak, konsere veya sinemaya gitmektir. Yerel halktan katılımcıların en sık yaptığı faaliyet ise piknik yapmaktır. İki gruptan katılımcıların da sık yapmayı tercih ettikleri faaliyetler arasında spor yapmak ve konsere gitmek vardır (Tablo 12).



**Tablo 11:** Balıkesir Üniversitesi'nin Balıkesir Kentine Olan Etkileri

Seçenekler	Üniversite öğrencileri	Yerel Halk
Ekonomik Hareketliliğin Artması	% 66,2	% 49,6
Sosyal Etkinliklerin Artması	% 16,6	% 18,1
Kültürel Etkinliklerin Artması	% 6,1	% 14,7
Şehrin Prestijinin Artması	% 6,1	% 8,3
Bilimsel Faaliyetlerin Artması	% 3,6	% 6,5
Diğer...	%1,4	%2,8

**Tablo 12:** Katılımcıların En Sık Yaptıkları Sosyal ve Kültürel Aktiviteler

Seçenekler	Üniversite öğrencileri	Seçenekler	Yerel Halk
Spor yapmak	% 26,3	Piknik yapmak	% 32,3
Konsere gitmek	% 22,5	Spor yapmak	% 18,3
Sinemaya gitmek	% 19,2	Konsere gitmek	% 15,2
Tiyatroya gitmek	% 9,0	Sinemaya gitmek	% 10,6
Piknik yapmak	% 8,7	Akraba-Arkadaş ziyareti	% 8,5
Çarşıya gitmek	% 6,6	Tiyatroya gitmek	% 7,8
Akraba-Arkadaş ziyareti	% 4,3	Çarşıya gitmek	% 4,4
Diğer...	%3,4	Diğer...	%2,9

Katılımcıların “Balıkesir kentinin gelişmesinde etkili olan faktörler nelerdir?” sorusuna verdikleri yanıtlara bakıldığında; öğrenciler kentin gelişmesinde üniversitenin en önemli etken olduğunu düşünürken; yerel halk açısından üniversitenin varlığının yanında yerel yönetim, sanayi, yerel yatırımcılar ve turizm bu konuda etkilidir (Tablo 13).

**Tablo 13:** Katılımcılara Göre Balıkesir Kentinin Gelişmesinde Etkili Olan Faktörler

Seçenekler	Üniversite öğrencileri	Seçenekler	Yerel Halk
Üniversite	% 73,9	Üniversite	% 27,1
Yerel yönetim	% 9,5	Yerel yönetim	% 23,8
Sanayi	% 7,7	Sanayi	% 22,5
Yerel yatırımcılar	% 6,9	Yerel yatırımcılar	% 15,1
Turizm	% 1,3	Turizm	% 7,2
Devlet	% 0,8	Devlet	% 0,3

Öğrenciler kentte ikametgâh yeri tercihlerini yaparlarken; kent merkezine yakın olması, uygun kirası olması, üniversite öğrencilerinin yaşadığı mahalle olması gibi kriterlere göre hareket etmektedirler. Yerel halk için en önemli tercih sebebi ise uygun kira fiyatıdır. Yerel halk katılımcılarının 1/3'ünden fazlası konut yeri tercihini bu seçeneğe göre yapmaktadır (Tablo 14). Seçenekler arasında yer almasına karşın “güvenlik” seçeneği tüm katılımcılar tarafından nerdeyse hiç tercih edilmemiştir.

**Tablo 14:** Katılımcıların İkametgâh Seçimlerinde Etkili Olan Faktörler

Seçenekler	Üniversite öğrencileri	Seçenekler	Yerel Halk
Kent merkezine yakınlık	% 23,8	Uygun kira fiyatı	% 35,7
Uygun kira fiyatı	% 19,2	Üniversiteye yakınlık	% 16,8
Öğrencilerin fazla olduğu yerler	% 17,6	Toplu ulaşımına yakınlık	% 14,5
Toplu ulaşımına yakınlık	% 11,8	Öğrencilerin fazla olduğu yerler	% 13,4
Mahallenin profili	% 9,2	Kent merkezine yakınlık	% 7,8
Üniversiteye yakınlık	% 6,6	Mahallelinin profili	% 4,9
Diğer...	% 11,8	Diğer...	% 6,9

Katılımcılara yöneltilen “Balıkesir’i dışarıdan gelen bir öğrenciye nasıl tanımlarsınız?” sorusuna verilen yanıtlarda, her iki grup katılımcıların da büyük çoğunluğunun düşüncesi Balıkesir’e gelecek bir kişinin sorun yaşamayacağı yönündedir (Tablo 15). Yerel katılımcılardan 1/5’i Balıkesir kentini tam bir öğrenci kenti olarak tanımlarken; öğrencilerin önemli bir kısmı (% 37) Balıkesir’in öğrenciler için uygun olmadığını ifade etmişlerdir. Her iki grup için de “Öğrenciler burada istenmiyor” tanımlamasına katılım düşük düzeydedir.

Son olarak yerel halk ve üniversite öğrencilerinden oluşan gruplara, karşı gruptan birisiyle bir problem yaşayıp yaşamadığı şeklinde yöneltilen soruda, yerel halk öğrenciler ile sorun yaşamadığını belirtmiştir (% 93). Öğrencilerin de büyük çoğunluğu (% 80) sorun yaşamadığını belirtse de, ankete katılan her beş öğrenciden birinin yerel halk ile sorun yaşadığı şeklinde de bu durum ifade edilebilir.

**Tablo 15:** Balıkesir Kentini Dışarıdan Gelen Bir Öğrenciye Nasıl Tanımlarsınız?

Seçenekler	Üniversite öğrencileri	Seçenekler	Yerel Halk
Balıkesir’de problem yaşamazsınız.	% 44,2	Balıkesir’de problem yaşamazsınız.	% 55,8
Öğrenciler için çok uygun değil.	% 37,9	Tam bir öğrenci kentidir.	% 20,9
Tam bir öğrenci kentidir.	% 9,7	Öğrenciler için çok uygun değil.	% 15,0
Öğrenciler burada istenmiyor.	% 6,9	Öğrenciler Balıkesir’de çok sevilir.	% 5,9
Diğer...	%1,3	Diğer...	%2,4

## Sonuç

Balıkesir kentinin, kent kimliğinin ve kent kültürünün önemli bileşenleri arasında yerel halk ve Balıkesir Üniversitesi öğrencileri yer

almaktadır. Bu çalışmada, Balıkesir kentinin ve Balıkesir Üniversitesi'nin yerel halk ile üniversite öğrencilerinde oluşturduğu algıdan yararlanılarak kentlilik bilincinin açıklanmasına çalışılmıştır. Kentlilik bilincinin artmasının kent kimliğinin oluşmasında önemli bir yeri vardır. Bu bağlamda kentlilik bilincinin artması Balıkesir kentinin daha yaşanabilir bir kent olması adına katkı sağlayacaktır. Kentlilik bilincinin gelişmesinde üniversite öğrencileri ve yerel halkın birlikteliği önemlidir. Çünkü aynı kenti paylaşan toplulukların birbirlerinden haberdar olmayacak şekilde gündelik yaşamlarını devam ettirmelerinin uzun vadede sürdürülebilir olmayacağı aşikârdır.

Balıkesir kentini tercih eden öğrencilerin çoğunluğunun (% 66'sı) yakın çevre illerinden olması üniversite imajının yeterince güçlenmediği şeklinde yorumlanabilir. Yine öğrenci katılımcıların önemli bir kısmı hafta sonlarını veya resmi tatillerini, Balıkesir yerine, memleketinde geçirdiklerini belirtmişlerdir. Bu bulgular, öğrencilerin Balıkesir'e aidiyet hissetmediklerinin ve bu kente tam anlamıyla uyum sağlayamadıklarının bir göstergesi olarak düşünülebilir.

Her iki grupta yer alan katılımcıların birbirlerine karşı tutumlarının genel anlamda olumlu olduğu söylenebilir. Ancak öğrenci katılımcıların yerel halk katılımcılarına göre ilgili ifadeler konusunda daha fazla kararsız oldukları dikkat çekmektedir.

Her iki grupta yer alan katılımcıların Balıkesir Üniversitesi hakkındaki düşünceleri genel anlamda olumludur, ancak üniversitenin yeterince gelişmemiş olduğu konusunda her iki grup da hemfikirdir. Katılımcılar ayrıca üniversitenin sosyal ve kültürel yaşamı olumlu yönde etkilediği ve kent halkının modernleşmesinde de etkili olduğu konusunda fikir birliğine varmış gözükmektedir.

Balıkesir kentinde sosyal ve kültürel etkinlikler açısından iki grubun birlikte zaman geçireceği mekânların yeterliliği konusunda katılımcıların olumsuz yönde fikir beyan ettikleri görülmektedir.

Her iki grup da kentte veya üniversite de gerçekleşen sosyokültürel aktiviteleri sayıca yetersiz görmektedirler. Ayrıca iki grup da bu aktivitelerde birlikte yer almadıklarını ifade etmişlerdir. Üniversite kampüsünde yapılan sosyokültürel faaliyetlere yerel halktan katılım neredeyse yok denecek kadar azdır. Katılımcı her iki grup da, gündelik yaşamlarında karşı grupta olan etkileşim ve iletişimleri hususunda karşı taraf ile ilgili olumsuz düşüncelere sahip değildir.

Katılımcı her iki grupta, Balıkesir Üniversitesi'nin kente olan en önemli etkisinin ekonomik hareketlilik olduğu hususunda benzer görüşü paylaşmaktadırlar. Bilimsel faaliyetler seçeneği her iki grup için de bu anlamda çok arka planda kalmıştır. Öğrenciler Balıkesir

kentinin gelişmesindeki en büyük rolü üniversiteye atfetmişken, yerel halk bu konuda kentte yer alan diđer sektör ve kurumları da dikkate almıştır.

Sonuç olarak Balıkesir kentinde yerel halk ve üniversite öğrencilerinin kent-üniversite algılarında farklılıklar olduđu belirlenmiştir. Balıkesir kent kimliđinin gelişimine katkı sağlayacak şekilde, üniversite göz önüne alınarak, üniversitedeki bilimsel, sosyal ve kültürel etkinliklerin artırılması ve bu etkinliklerin öğrenci ve yerel halkı kapsayacak şekilde planlanması gerekmektedir. Kentlilik bilincinin oluşması ve akabinde kent kimliđinin gelişmesi için toplumsal bütünleşmenin sağlanması önem arz etmektedir. Bu bağlamda aynı kenti paylaşan iki farklı grubu bir araya getirecek olan mekân ve faaliyetlerin varlığı gereklidir. Çalışmada elde edilen bulgular Balıkesir kentinde sosyokültürel faaliyetlerin artırılmasının ve ortak platformlarda organize edilmesinin kentsel huzur ortamının güçlendirilmesine katkı sağlayacağını ortaya koymaktadır. Ayrıca toplumsal bütünleşmenin Balıkesir kentinin kentsel kimliđini daha güçlü kılacağı söylenebilir.

### **Kaynakça**

- Aliağaođlu, A. ve Uzun, A. (2017) Üniversite Öğrencilerinin Şehir İmajlarına Yönelik Bir Araştırma: Balıkesir Üniversitesi Örneđi. *Afyon Kocatepe Üniversitesi Sosyal Bilimler Dergisi*, 19 (1), 39-58.
- Aktaş, İ. (2010). *Üniversite-Kent İletişimi Bağlamında Üniversite İmajının Deđerlendirilmesi: Erciyes Üniversitesi örneđi*. (Yayımlanmamış Yüksek Lisans Tezi). Erciyes Üniversitesi / Sosyal Bilimler Enstitüsü, Kayseri.
- Boyacıođlu, E. Z. ve Ođuzhan, A. (2013). Yerli Halkın Üniversite Algılaması: Trakya Üniversitesi Örneđi. *Sosyal Bilimler Metinleri Dergisi*, 6, 1-28.
- Chatterton, P. (2000). The Cultural Role of Universities in the Community: Revisiting the University. *Journal of Environment and Planning*, 32, 165-181.
- Demirel, M. (2014). Burdur Kent İmajı: Mehmet Akif Ersoy Üniversitesi Öğrencileri Üzerine Bir Alan Araştırması. *Mehmet Akif Ersoy Üniversitesi Sosyal Bilimler Enstitüsü Dergisi*, 6 (10), 230-241.
- Ergun, C. (2014). Üniversite ve Kent İliřkisi Üzerine Görüşler: Mehmet Akif Ersoy Üniversitesi Örneđi. *Mehmet Akif Ersoy Üniversitesi Eğitim Fakültesi Dergisi*, 31, 216-237.

- Geyik, S. (2010). *Kırdan Kente Göç Sonrası Kentlilik Bilinci (Mevlana Mahallesi Örneği)*. (Yayımlanmamış Yüksek Lisans Tezi). Sakarya Üniversitesi / Sosyal Bilimler Enstitüsü, Sakarya.
- Görkemli, H. N. (2009). Selçuk Üniversitesi'nin Konya Kent Ekonomisine Etkileri. *Selçuk Üniversitesi Sosyal Bilimler Enstitüsü Dergisi*, 22, 169-186.
- Görün, M., Kara, G. (2017). Üniversite Öğrencilerinin Kentlilik Bilinci Algısı: Çanakkale Onsekiz Mart Üniversitesi Örneği. *Yönetim Bilimleri Dergisi*, 15 (30), 393-409.
- Güler, T., Şahnagil, S. ve Güler S. (2016). Kent Kimliğinin Oluşturulmasında Kültürel Unsurların Önemi: Balıkesir Üzerine Bir İnceleme. *PARADOKS Ekonomi, Sosyoloji ve Politika Dergisi*, 11, 58-104.
- Gürkaynak, M. R. ve Kasımoğlu, M. (2004). Türkiye'de Üniversite-Komşu Çevre Etkileşimi: İşbirliği İçin Bir Ön Çalışma. *Amme İdaresi Dergisi*, 37 (3), 147-162.
- Işık, Ş. (2008). Türkiye'de Üniversitelerin Kentleşme Üzerine Etkisi. *Dokuz Eylül Üniversitesi Sosyal Bilimler Enstitüsü Dergisi*, 10 (3), 159-181.
- İlgar, E. (2008). *Kent Kimliği Ve Kentsel Değişimin Kent Kimliği Boyutu: Eskişehir Örneği*. (Yayımlanmamış Yüksek Lisans Tezi). Anadolu Üniversitesi / Fen Bilimleri Enstitüsü, Eskişehir.
- Kaypak, Ş. (2010). Antakya'nın Kent Kimliği Açısından İrdelenmesi. *Mustafa Kemal Üniversitesi Sosyal Bilimler Enstitüsü Dergisi*, 7 (14), 373-393.
- Köksal, Y. ve Sarı, S. (2014). Burdur Kent İmajının Yerel Halk ile Üniversite Öğrencileri Arasındaki Karşılaştırmalı Bir İncelemesi. *Dumlupınar Üniversitesi Sosyal Bilimler Dergisi*, 42, 279-288.
- Mutlu, A., Özaydın, Ö. ve İlhan, A. (2011). *Metropol Kent Samsun'da Kentlilik Bilinci*. Samsun: Fotokopi Dünyası.
- Reboul, O. (1995). *Değerlerimiz Evrensel midir?*. Izgar, H. (Çev). Eğitim Yönetimi 1 (1), 363-374.
- Roostica, R. (2017). The Role of City and Host University Images on Students' Satisfaction with the Assigned Destination. *Review of Integrative Business and Economics Research*, 6 (1), 250-261.
- Saatçı, G., ve Gülü Demirbulat, Ö. (2015). Öğrencilerin Yerel Halka Bakış Açılırları ile Yöre Hakkındaki Tutumlarının

- Değerlendirilmesi: Harmancık Meslek Yüksekokulu Örneği. *Pamukkale Üniversitesi Sosyal Bilimler Enstitüsü Dergisi*, 21, 73-83.
- Saatcı, G., Avcıkurt, C. ve GÜdü Demirbulat, Ö. (2015). Yerel Halkın Üniversiteye Bakış Açısı: Harmancık Meslek Yüksekokulu örneği. *Akademik Bakış Dergisi*, 47, 126-140.
- Sağır, A. ve Dikici, E. (2011). Yeni Göçmenlik Mekânları Olarak Yeni Kurulan Üniversiteler: Ordu Üniversitesi Örneğinde Öğrencilerinin Bütünleşme Sorunları. *Sosyal Bilimler Araştırmaları Dergisi*, 2 (3). 217-251.
- Sankır, H. ve Demir Gürdal, A. (2014). Bülent Ecevit Üniversitesi'nin Zonguldak'a Etkileri ve Kentin Üniversite Algısı. *Yükseköğretim ve Bilim Dergisi*, 4 (2), 90-98.
- Sankır, H. ve Sankır., Ş. (2017). Toplumsal Değişim Açısından Üniversite-Kent Etkileşimi Ve Algısı: Bülent Ecevit Üniversitesi Örneği. *Yükseköğretim ve Bilim Dergisi*, 7 (3), 473-483.
- Savaş Yavuzçehre, P. (2016). Üniversitelerin Kentlerine Etkileri: Denizli Pamukkale Üniversitesi Örneği. *Süleyman Demirel Üniversitesi İktisadi ve İdari Bilimler Dergisi*, 21(1), 235-250.
- Selvi Ünlü, T. (2017). Kent Kimliğinin Oluşumunda Kentsel Bellek ve Kentsel Mekân İlişkisi: Mersin Örneği. *Planlama*, 27 (1), 75-93.
- Taşçı, D., Gökalp, E., Kumtepe, E. G., Kumtepe, A. T. ve Toprak, E. (2011). Kentin Üniversite Algısı: Anadolu Üniversitesi Ve Eskişehir Örneği. *Amme İdaresi Dergisi*, 44 (2), 131-146.
- Torun, İ., Öztürk, S. ve Gelibolu, L. (2009). Yöre Halkının Üniversiteye Bakışı ve Beklentileri: Kars Kafkas Üniversitesi Örneği. *Sosyal Bilimler Dergisi*, 21, 169-189.
- Uğur, A. ve Aliağaoğlu, A. 2015. *Şehir coğrafyası (4. Baskı)*. Ankara: Nobel Akademik Yayıncılık.
- Uygun, M., Mete, S., Kara, F. Z., ve Bağcı, H. (2016). Üniversitelerin Kente Olan Ekonomik, Sosyo-Kültürel ve Çevresel Etkilerine Yönelik Yerel Halk Algısı. *Aksaray Üniversitesi İktisadi ve İdari Bilimler Fakültesi Dergisi*, 8 (4), 66-85.
- Yavan, N. (2014). Örneklem ve Örneklem Yöntemleri. Yılmaz Arı ve İlhan Kaya (Ed.), *Coğrafya Araştırma Yöntemleri* içinde (s.145-174). Balıkesir: Coğrafyacılar Derneği Yayınları.