

## **BİR SADRAZAM KONAĞININ DEĞİŞİM VE DÖNÜŞÜMÜ: MERCAN'DA ÂLİ PAŞA KONAĞI**

**Serap SUNAY\***

### **Öz**

Tanzimat Dönemi'nde Osmanlı Devleti'nde yaşanan siyasi, ekonomik, sosyo-kültürel sahalardaki değişim ve dönüşüm, kentlerin yapısı üzerinde de etkili oldu. Kent çevresinde yeni konut sahalarının açılması ve kent mekânlarının bilhassa yangından gelen zararları asgariye indirecek yeni inşaat teknikleriyle inşası sayesinde kayda değer bir değişim yaşandı. Tanzimat'ın önde gelen devlet adamlarının konaklarının inşa malzemeleri, teknikleri ve işlevi de bu değişimden nasibini aldı. Batı tarzı ve kârgir görünüme sahip yeni nesil konaklar, aynı zamanda üst düzey devlet adamlarının resmî kabul ve toplantılarını da yaptıkları bir idari merkez halini aldı. Zamanla iktidardan düşmeleri veya vefatları sebebiyle bazı paşa konakları devletleştirilerek, çeşitli maksat ve sahalarda kullanılmaya başlandı. Bahsi geçen duruma en güzel örneklerden birisi de Osmanlı Devlet mekanizmasında üst düzey görevlerde bulunan ve döneme damgasını vuran Âli Paşa'nın (1814-1871) Mercan'daki konağıdır. Bu çalışmada, Âli Paşa konağına devletçe el konulması, varislerinin geri alma mücadeleleri ile konağın inşasından günümüze değin geçirdiği biçimsel ve işlevsel dönüşüm, arşiv belgeleri ve mevcut kaynaklar ışığında incelendi.

**Anahtar Kelimeler:** *Sadrazam Âli Paşa, İstanbul Mercan Senti, Âli Paşa Konağı, Müsadere, Yangın.*

### **Abstract**

#### **The Change and Transformation of a Grand Vizier's Mansion: Âli Pasha Mansion in Mercan**

The change and transformation in the political, economic, socio-cultural platforms in the Ottoman Empire during the Tanzimat reform era affected the structure of the cities, too. A significant change took place with the emergence of new residential areas around the city and thanks to rebuilding of urban spaces by new construction techniques to reduce damage especially from fire. The building materials, techniques and function of the mansions of the leading statesmen of the Tanzimat period got their share from this change. New generation mansions with western style and massive appearance became administrative centers where top state officials also held levees

---

\* Dr. Öğr. Üyesi, Balıkesir Üniversitesi, Fen-Edebiyat Fakültesi, Tarih Bölümü, Balıkesir.  
E-posta: serapsunay@yahoo.com. ORCID: 0000-0002-0332-5439  
(Makale Gönderim Tarihi: 19.09.2019 - Makale Kabul Tarihi: 21.01.2020)

and meetings. In time, some pasha mansions were nationalized due to pashas' overthrows or deaths and they began to be used for various purposes and grounds. One of the best examples of the aforementioned situation is of Âli Pasha's (1814-1871) mansion in Mercan who was at the senior level of the Ottoman State Mechanism and who making its mark on the period. In this study, the confiscation of the Âli Pasha Mansion by the state, the struggle of its heirs to take it back and the formal and functional transformation it has undergone since the construction of the mansion until today has been examined in the light of archive documents and available resources.

**Key Words:** *Grand Vizier Âli Pasha, Istanbul Mercan District, Âli Pasha Mansion, Confiscation, Fire.*

## GİRİŞ

Osmanlı Devleti tarihinde değişim ve dönüşümü ifade eden Tanzimat Dönemi, mimari sahada da kendini gösterdi. Bu bağlamda, 19. yüzyılda Osmanlı payitahtında hızlı bir kentsel dönüşüm yaşandı. Geleneksel kent dokusu ve görüntüsünün bir tezahürü olan İstanbul Tarihî Yarımadası da söz konusu değişimden nasibini aldı ve bölgede dönemin ruhuna uygun, yenilikçi birtakım imar faaliyetleri görülmeye başlandı. Tanzimat'ın bürokratik kadrosunun siyasi yaklaşımları, pek çok sahada olduğu gibi, şehrin merkezi konumunda olan Tarihî Yarımada'nın mimarisinin şekillenmesinde de belirleyici bir rol oynadı<sup>1</sup>. Padişah ve devlet adamlarının Avrupa mimarisine olan alakalarının artması da bu değişimde tesirli oldu. Sultan Abdülaziz (1861-1876), yurt dışına yaptığı seyahatlerde, şehirlerde yangınlara karşı alınan önlemleri ve şehirlerin imar tarzlarını yakından gördü. Keza Avrupa kültürüne aşina olan ve çeşitli vasıtalarla defalarca Avrupa'da bulunan Âli Paşa ve Keçecizâde Fuad Paşa (1815-1869) da bu kökten değişimin mimarlarından oldular<sup>2</sup>.

Yaşadığı konağın mevkisi gibi kendisi de Osmanlı bürokrasisinin merkezinde olan Âli Paşa, Londra Büyükelçiliği, İzmir ve Hüdavendigâr valilikleri, yedi kez Hariciye Nazırlığı ve beş kez sadaret gibi kilit vazifelerde bulundu<sup>3</sup>. Paşa, görev süresinde devlet işlerinin bir kısmını, konağından yürütmüş, selamlık dairesinde önemli siyasi müzakerelerde bulunmuş ve resmîkabuller düzenlemiştir<sup>4</sup>. Bu makalenin amacı, Âli Paşa konağının yapımından günümüze değin biçim-işlev bakımından geçirdiği değişim ve dönüşümü ele alıp, gelişmeleri tarihi arka planıyla birlikte ortaya koymaktır. Bu noktadan hareketle çalışmada konağın inşası, kullanılan malzemeler ve yapılan harcamalar, devrinde hazırlanan inşa defterine istinaden ele alındı. Keza

---

<sup>1</sup> Çelik 2010, s. 227-228.

<sup>2</sup> Ergin 1938, s. 38-39.

<sup>3</sup> Beydilli 1989, cilt II, s. 425-426; Kunalalp 1999, s. 93. Paşa'nın mesleki kariyeri ve faaliyetleri hakkında bkz. Pınar 2007, s. 7 vd.

<sup>4</sup> Şehsuvaroğlu 1951d.

arşivlerden elde edilen çeşitli belgelerle, Paşa'nın konağına el konulması ve varislerinin haklarını geri almak için verdikleri mücadele incelenerek, konağın ve arsasının akıbeti takip edildi. Konuyla ilgili resmi ve özel bazı kurumlardan bilgi alındı ve yapının günümüzdeki vaziyeti tespit edildi. Son olarak, konağın safahatını ortaya koyan birtakım görsel malzemeler çalışmaya eklemlendi.

## **1. Konaklar**

Âli Paşa konağının ele alındığı bu çalışmada, Osmanlı konak yaşamının siyasi, sosyo-kültürel ve mimari bakımlardan ifade ettiği anlamlar üzerinde kısaca durmak yerinde olacaktır. Türk sivil mimarisi terminolojisine göre konaklar şehirde, servet sahibi kimselerin bütün ailesi ve hizmetlileriyle birlikte ikamet ettikleri büyük yapıları ve Osmanlı toplumunda kullanılan konak terimi “paşa konağı”, “bey konağı” ve günümüzde de kullanılan “hükümet konağı” tabirlerinde olduğu gibi belirgin bir sosyal statünün göstergesiydi<sup>5</sup>. Devlet ricâlinin kış mevsiminde ikamet ettikleri konaklar, yüksek tavanlı, bol pencereli ferah sofalarla muhtelif sayıdaki odalardan oluşmaktaydı<sup>6</sup>. 19. yüzyıldaki örneklerine istinaden on-yirmi odalıların küçük, yirmi-kırk odalıların büyük konak olarak kabul edildiği yapılar, sahibinin devlet içinde yüksek mevkilere terfisi ve zenginleşmesi sonucunda saraylaşır<sup>7</sup>. Bir binanın saray mertebesinde kabul edilebilmesi için elli civarında odası bulması gerekmektedir. İstanbul ve Boğaziçi'nde yer alan Fuad Paşa, Kamil Paşa, Halim Paşa, İsmail Paşa konak ve yalıları bu kabildendi<sup>8</sup>. Keza Mercan'daki Âli Paşa konağı da verilen sınırların üstünde odası bulunan, aslında bir sarayı andırmakla birlikte, sahibinin statüsü ve konumu sebebiyle konak şeklinde tanımlanan örnekler arasında yer almaktaydı. Buna karşın Birgi'deki Çakır Ağa Konağı, Amasya'daki Hazeranlar Konağı gibi daha mütevazı büyüklükte olan bazı ikametlerin de konak şeklinde adlandırılması ait oldukları ailenin yörenin önde gelenlerinden olmasıyla, yani yine sosyal statüleriyle ilişkiliydi. Bu bağlamda Türk sivil mimarisinde sınırları tam manasıyla çizilemeyen konak tipolojisi, topografyaya bağlı bir şekilde tek ya da ayrı olarak harem ve selamlık olmak üzere iki kısımdan müteşekkildi<sup>9</sup>. Selamlık bölümünde sahibinin oturduğu bir oda, erkek misafirlerin ağırlandığı daire, alt kısımlarda kahve ocağı, kiler, vekilharç, kâhya, kapıcı ve uşak odaları mevcuttu. Harem ve selamlık kısmının dışında içerisinde müstakil mutfak, çamaşırılık, hamam, binek hayvanları için ahır gibi yapılar barındıran

<sup>5</sup> Orman 2002, cilt XXVI, s. 159.

<sup>6</sup> Şehsuvaroğlu 1951a.

<sup>7</sup> Kuban 1994, cilt V, s. 51-52.

<sup>8</sup> Eldem 1986, cilt II, s. 16.

<sup>9</sup> Orman 2002, cilt XXVI, s. 159.

müştemilat binaları da bulunurdu. Mimari tarzları büyük oranda birbirine benzeyen konaklar, genellikle iki ya da üç katlıydı. Kârgir ya da doldurulmuş zemin katı üzerine çıkma kirişlerle cumba şeklinde inşa edilen birinci kat, dirseklerle zemin kata tutturulurdu. Türk evlerinin öne çıkan özelliklerinden birisi olan saçak ise yağmur suları ve güneşten korunmak için ideal bir formül olsa da yangınlarda büyük tehlike arz ederdi<sup>10</sup>.

Mimari özelliklerinin yanı sıra eski konakların buldukları semtler ile bunun siyasi ve sosyal yaşama tesirleri de önemli bir mevzudur. Civar mahallerdeki fakir halka yardımların yapıldığı<sup>11</sup> ve geniş aile efradını, kalabalık bendegân ve mensuplarını barındıracak büyüklükte inşa edilen vezir konakları, 19. yüzyılın ikinci yarısına kadar üniformalı muhafızlarıyla resmi bir daire görünümündeydiler<sup>12</sup>. Yönetici sınıfa mensup üst kademelerdeki servet ve nüfuz sahibi ricâl, konaklarında saray teşkilatlanmasının birer küçük kopyasını tesis ederlerdi. Burada hususi hocalar nezaretinde eğitip, donanım kazandırdıkları kimsesiz çocukların ve kölelerinin, devletin idari mekanizmasında üst düzey görevlere atanmalarını sağlardı. Örneğin 19. yüzyılın önde gelen simalarından Hüsrev Paşa, Osmanlı devlet idaresinin temel kurumlarından olan “gulâm sistemi”nin son büyük temsilcisi ve en başarılı uygulayıcılarından kabul edilmektedir. Şahsi menfaatin ön planda tutulduğu bu gelenek sayesinde, ricâl iktidarlarını koruyup, nüfuzlarını pekiştirme imkânı elde ederdi<sup>13</sup>. Bu bakımdan merkezinde konağın bulunduğu ve devlet adamlarının himayesi esasına dayanan “Patrimonyal hane halkı” modeli, devlet ricâline ait konakların sadece bir ikametgâh olmadığını göstermektedir. Zira konaklar, siyaset üretilen ve sahiplerinin kendilerine minnet ve sadakatle bağlı kadroları vasıtasıyla geleceklerini garanti altına alıp, güçlerini korumak adına kullandıkları önemli bir merkez görevini ifa etmekteydi<sup>14</sup>. Keza adları Tanzimat’la anılan Mustafa Reşid Paşa (1800-1858), Âli Paşa ve Fuad Paşa’nın<sup>15</sup> yalıları ve konaklarında yabancı elçiler ile azınlıkların ileri gelenlerinin katıldıkları, ağırlıklı olarak

<sup>10</sup> Arseven 1984, s. 105-109; Şehsuvaroğlu 1951a.

<sup>11</sup> Eldem 1986, cilt II, s. 15; Şehsuvaroğlu 1951b.

<sup>12</sup> Şehsuvaroğlu 1951b. Devletin gücünün zirvede olduğu dönemlerde vezir konaklarında hizmet görenlerin, yani kapı halkının sayısı iki-üç bini bulmaktaydı. 19. yüzyılda siyasi ve iktisadi koşulların değişmesine paralel olarak konaklardaki hizmetli kadrosu gittikçe daralmış, sayıları iki-üç yüze, son dönemlerde ise kırk-elli kişiye kadar inmiştir (Ayverdi 1964, s. 23). Ayrıca konaklardaki yaşam hakkında bkz. Balıkhane Nazırı Ali Rıza Bey 2011, s. 351-365.

<sup>13</sup> İnalçık 1999, cilt XIX, s. 45; Findley 2014, s. 34-45. Hüsrev Paşa’nın kadroculuk siyaseti, yetiştirmeleri ve köleleri için bkz. Çelik 2013, s. 415-427.

<sup>14</sup> Findley 2014, s. 45.

<sup>15</sup> Dönemin üçlü lider kadrosunu teşkil eden paşaların kişisel özellikleri ve fikirleri hakkında genel birtakım malumatlar için bkz. Bouquet 2016, s. 25-32. Ayrıca Fuad Paşa’nın hayatı ve faaliyetleri hakkında bkz. Gümüşsoy 2006, s. 8 vd.

siyasi görüşmelerin yapıldığı toplantılar düzenlemeleri<sup>16</sup>, yani özel ikametlerini adeta birer “resmi konut” şeklinde kullanmaları da konakların siyasete hizmet ettiğine iyi bir örnek teşkil etmektedir. Bu bağlamda Mustafa Reşid Paşa'nın ardından uzunca bir müddet Bâbîâlî'nin patronluğunu yapan Âlî Paşa ile Fuad Paşa'nın konaklarının Bâb-ı Serâskerî'nin iki yanında olması tesadüf değildir ve siyasi erkin mekânsal bir yansımasıdır<sup>17</sup>. Yine siyasetin konakların inşa edildikleri semtleri belirleyici bir etken olduğuna en somut delillerden birisi de saray mensupları ve devlet ricâlinin genellikle sultanın ikametgâhlarına yakın bölgelerde kümelenmesidir. Bu nedenle Demirkapı, Sirkeci, Bahçekapı semtleri uzun seneler konaklarıyla ön plana çıkmıştır. Ancak yüzyıllar boyunca Osmanlı Devlet bürokrasisinde üst düzey bürokratların ikamet ettikleri ve konaklarıyla meşhur mutena semtler, yukarıda bahsedilen sebebe binaen, zaman zaman değişiklik göstermiştir. Örneğin Sultan II. Abdülhamid'in Yıldız Sarayı'nda ikameti, Serencebey'i konakların yeni mekânı haline getirmiştir. Bunun dışında Bayezid, Şehzadebaşı, Fatih, Aksaray, Cihangir, Nişantaşı ve Şişli büyük konakların inşa edildiği semtler arasındadır<sup>18</sup>.

Tarihî Yarımada'daki idari yapılar ise 1865 yılından sonra yoğun bir şekilde Eminönü'nden Aksaray'a, Bayezid'i, yani Bâb-ı Seraskerî'yi merkez alan bölge çevresinde toplandı. Bunların birçoğunu devlet ricâline ait konaklar teşkil etmekteydi<sup>19</sup>. Osmanlı mimarlarının yanı sıra Fransız, İtalyan, İngiliz mimarlar İstanbul'a gelip, devlet adamlarına halk arasında “taş konak” olarak anılan kârgir binalar yaptılar<sup>20</sup>. Bâbîâlî, Bâb-ı Seraskerî, Âlî Paşa Konağı, Fuad Paşa Konağı, Zeynep Kamil Konağı, Darülfünûn gibi kârgir, devasa ve cephe düzeni bakımından Avrupaî binalar hem bölgenin mimari çehresini değiştirdi hem kentsel dokuda ölçek büyümesini sağladı hem de teknik ve siyasi açıdan önemli değişiklikler meydana getirdiler<sup>21</sup>. Bahsi geçen parametrelerin etkisiyle mimari açıdan, 19. yüzyılın ikinci yarısında inşa edilen konakların boyutları gittikçe büyüdü, merdivenler Avrupa geleneğinin etkisinde ve geleneksel Osmanlı mimarisinde alışkın olunmayan bir tarzda anıtsal biçimlerde tasarlanmaya başlandı. Simetrisinin öne çıktığı planlarda, orta sofalar özenle vurgulanıp, Batı tarzında süsleme ağırlık kazandı<sup>22</sup>. 19. yüzyılın ikinci yarısında öne çıkan selamlık protokolü, konakların ve yalıların tefrişinde de değişimi beraberinde getirdi ve yapıların içi de dışı gibi Avrupaî bir görünüm kazanmaya

<sup>16</sup> Sakaoğlu 1994, cilt VI, s. 494.

<sup>17</sup> Çelik 2010, s. 242.

<sup>18</sup> Şehsuvaroğlu 1951b.

<sup>19</sup> Çelik 2010, s. 243.

<sup>20</sup> Şehsuvaroğlu 1951a.

<sup>21</sup> Çelik 2010, s. 236, 247.

<sup>22</sup> Kuban 1994, cilt V, s. 54-55.

başlayarak, bir başka mimari farklılığın daha ortaya çıkmasına vesile oldu<sup>23</sup>. Yani sıra 19. yüzyılda modernleşen bürokrasiye paralel olarak kurulan nezaretlerin şehrin çeşitli yerlerinde bulunmaları ve sarayların da merkez bölgenin dışına taşınmaları, merkezi yönetim bölgesi ve diğer yerlerdeki gelişimi sağlayabilmek amacıyla modern belediyelerin kuruluş ve faaliyetlerini zorunlu kıldı<sup>24</sup>.

Siyasi nedenlerin dışında, peşi sıra yaşanan İstanbul yangınları da yarımadaının imarında etkili oldu. Ergin'in ifadesiyle 1856 Aksaray yangını ve bilhassa sonuçları bakımından "İstanbul'un imarında çok hayırlı yol açmış" 1865 Hocapaşa yangını, İstanbul yarımadasının yeniden şekillenmesinde önemli rol oynadı. Yangınlar, ahşap binaların yerine taş ve tuğla binaların yapılması, yani kârgir bina yapımının teşviki, sokakların genişletilmesi gibi yeni imar yönetmeliklerinin çıkarılmasını sağladı<sup>25</sup>. Buna rağmen kârgir bir yapı olan Âlî Paşa Konağı'nın 1911 senesinde yaşanan Çırçır yangınında duvarları dışında tamamıyla yanması, şehir dokusunun sıkışıklığı içinde sadece bina malzemesinde değişime gidilmesinin pek bir sonuç vermediğini göz önüne serdi<sup>26</sup>.

20. yüzyılın başlarında meydana gelen siyasal ve toplumsal değişimlerin etkisiyle, harem ve selamlık gelenekleri ile yaşamı hızla son bularak, konaklar okul, hastane, resmi daire ya da birkaç ailenin ikamet ettiği mekânlara dönüştü<sup>27</sup>. Bunda siyasal rekabetin doğurduğu çekişmeler, devletin içinde bulunduğu ekonomik sıkıntılar, binaların konumu ve ihtiyaç gibi nedenler önemli rol oynadı. Örneğin bölgenin en gösterişli yapılarından birisi olan ve günümüzde İstanbul Üniversitesi Edebiyat Fakültesi binasının bulunduğu Zeynep Hanım Konağı, Ağustos 1909 tarihinden itibaren Dârülfünun'a tahsis edildi<sup>28</sup>. Aslında bina sahipleri de söz konusu dönüşümün kaçınılmaz olduğunun farkındaydı. Yusuf Kamil Paşa'nın, Bayezid'de inşa ettirdiği bu gösterişli konağını "Hey gibi firavunlar hey! Sanki dünyaya kazık kakacaklar, bu ne şeddadi binadır!" sözleriyle ağır bir şekilde eleştiren şahsa, "Dünyaya kazık kakmak için değil, evvelâ senin gibi aç gözlü herifleri doyurmak ve giydirmek için, sonra da bu millet evlâdının okuyacağı bir mektep olsun diye yapılıyor" ifadeleriyle karşılık vermesinden anlaşılmaktadır<sup>29</sup>. Bunlar muhtemelen

---

<sup>23</sup> Sakaoğlu 1994, cilt VI, s. 494.

<sup>24</sup> Ortaylı 1977, s. 95.

<sup>25</sup> Ergin 1938, s 21, 38; Çelik 1998, s. 45-47; Cerasi 2014, s. 152.

<sup>26</sup> Orman 2002, cilt XXVI, s. 160-161.

<sup>27</sup> Sakaoğlu 1994, cilt VI, s. 494.

<sup>28</sup> İhsanoğlu 1993, cilt VIII, s. 524; Şehsuvaroğlu 1951c.

<sup>29</sup> Ergin 1977, cilt III-IV, s. 1261n.

Paşa'nın o anda tepkiyi azaltabilmek için sarf ettiği sözler olsa da binaların akıbetini en yalın şekliyle özetlemektedir.

Söz konusu etkenlerin dışında, konakların biçim-işlev değiştirmelerinde, Âlî ve Fuad Paşa örneklerinde olduğu gibi devrin devlet ricâli arasındaki siyasi rekabet de öne çıkmaktaydı. Örneğin Âlî Paşa'ya yakınlığıyla bilinen Fuad Paşa'nın Bayezid'deki konağına henüz inşaatı dahi tamamlanmadan el konuldu ve bina uzun süre Maliye Nezareti'ne hizmet etti. Aradaki tek fark Fuad Paşa'nın sağlığında gerçekleşen bu hadisenin, Âlî Paşa'nın vefatından sonra yaşanmış olmasıydı<sup>30</sup>. Bahsi geçen konak müsaderelerini Ali Fuad isabetli bir şekilde izah etmiştir. Müellife göre, Âlî ve Fuad Paşalar ustaları Mustafa Reşid Paşa'nın vefatının ardından yalısının varislerinin elinden alınmasına sessiz kalmakla bu yolu açmış ve bir müddet sonra kendileri de aynı muameleye maruz kalmıştır<sup>31</sup>. Burada belli başlılarına yer verilen bu örnekleri çoğaltmak mümkün olsa da yangın, aile arasındaki anlaşmazlıklar, arsa ve yapı spekülasyonu, hızlı nüfus artışı ve yapılaşma gibi nedenlerle İstanbul ile özdeşleşen konakların tamamına yakını yıkılarak, günümüze ulaşamamıştır<sup>32</sup>.

## **2. Âlî Paşa Konağının İnşası**

Payitahtın önemli merkezlerinden olan Bayezid'de bulunan Mercan, Osmanlı kültür ve devlet yaşamının en yoğun hissedildiği bölgelerden birisiydi. Önünde Bayezid, arkasında Süleymaniye Külliyesi ve dünyanın en büyük kapalı çarşısıyla geleneksel Osmanlı hayatının merkezindeydi<sup>33</sup>. Mimarisi ve görkemiyle bölgenin en dikkat çeken yapılarından birisi olan Âlî Paşa konağı, Bayezid'de Mercan yokuşu başında, Haliç ve Boğaziçi'ne hâkim, bugünkü İstanbul Üniversitesi merkez binasının doğu tarafında, avlu duvarının karşısında, Fuad Paşa Caddesi ile Nargileci Sokağı ve Semaver Sokağı arasındaydı<sup>34</sup>. Tanzimat'ın ruhu ve Batı mimari zevkine uygun Neo-Klasik üslupla tasarlanan Âlî Paşa konağı<sup>35</sup>, aşağıda ayrıntılı bir şekilde izah edildiği üzere, kullanım amacı ve işlevi bakımından bir hayli değişime uğradı. Ali Fuad, söz konusu vaziyeti yerinde bir tespitle, “kalıbdan kalıba giren” konak şeklinde ifade etmiştir<sup>36</sup>.

<sup>30</sup> Abdurrahman Şeref 1326, s. 129-136. Fuad Paşa'nın Konağı daha sonra İstanbul Lisesi, 1933 tarihinde Askeri Tıp Fakültesi ve nihayetinde 1963 tarihinden itibaren İstanbul Üniversitesi Eczacılık Fakültesi olarak kullanılmaya başlandı (Baytop 1994, cilt III, s. 125).

<sup>31</sup> *Servet-i Fünûn*, 169-1643, 9 Şubat 1928, s. 199-200.

<sup>32</sup> Sakaoğlu 1994, cilt VI, s. 494; Kuban 1994, cilt V, s. 51.

<sup>33</sup> Öztuna 1988, s. 88.

<sup>34</sup> Çelik 2007, s. 220. Haritası için bkz. Ek 2.

<sup>35</sup> Eyice 1993, cilt I, s. 198; Kuban 2007, s. 653.

<sup>36</sup> *Servet-i Fünûn*, 169-1643, 9 Şubat 1928, s. 201.

Yangınların sıklıkla görüldüğü İstanbul'da 1867 Mayıs'ından, Ağustos sonuna kadar kırk adet hane, yirmi altı dükkân ve bunların dışında bazı yerler de yanıp, yok oldu. Âlî Paşa'nın Mercan'daki ahşap konağı da içinin ateş alması neticesinde yandı. Etrafı duvarla çevrili olduğundan yangın dışarıya sirayet etmedi fakat içindeki eşyalar ile birlikte "kütüb-i nefise" olarak nitelendirilen Paşa'nın kütüphanesi kül oldu<sup>37</sup>. Varisler, bu yangının Paşa'nın görevli olarak Girit'te bulunduğu esnada, kendisini çekemeyenler tarafından konağın kundaklanması suretiyle meydana geldiğini iddia etmekteydiler<sup>38</sup>. Netice itibariyle Paşa İstanbul'a döndüğünde, bedeli hazineden karşılanmak ve ikametine tahsis olunmak üzere yeni bir konak inşa edilmesi irade edildi<sup>39</sup>. Mercan'da fakir bir ailenin evladı olarak dünyaya gelen Âlî Paşa<sup>40</sup> için konağın maddi değeri kadar manevi bir değer taşıdığı da muhakkaktı. Konak, Âlî Paşa'nın devlet yönetimindeki nüfuzunun zirvede olduğu beşinci sadreti (1867-1871) ile Hariciye Nazırlığı'nı (1869-1871) birlikte üstlendiği dönemde<sup>41</sup> ser mimar Sarkis Bey tarafından 6 Nisan 1868/25 Mart 1284 ile 31 Temmuz 1870/19 Temmuz 1286 tarihleri arasında inşa edildi<sup>42</sup>. Eyice ve ondan aktaran Kuban, konağın 1865 tarihinde inşa edildiğini<sup>43</sup> ifade etseler de yukarıda belirtildiği üzere, devletin resmi kayıtlarına göre söz konusu tarih doğru değildir. Ayrıca P. Sébah da inşaatın sürdüğünü ispatlayan, konağın dış cephelerindeki demir iskelelerin bulunduğu 1868 tarihli bir fotoğraf görüntülemiştir<sup>44</sup>.

Yanmadan önce ahşap olan Âlî Paşa konağı, dışı kârgir, içi ahşap olmak üzere yeniden inşa edildi<sup>45</sup>. Konağın bu döneminde içinin tefrişiyle ilgili malumat elde etmek mümkün olamadıysa da binanın gösterişine paralel bir şekilde yeni baştan ve büyük bir özenle seçilen eşyalarla döşetildiğini bilmekteyiz. Tanzimat mimarisinin en müstesna örneklerinden birisi olan konağın içinde geleneksel mimari kalıplarına riayet edilmişken; dışı ise görkemli bir saray görünümündeydi<sup>46</sup>. Bayezid Yangın Kulesi önünde olan yapının dış cepheleri ise çıkıntılarla hareketli bir forma sahipti<sup>47</sup>. Üç katlı olan ve katları birbirinden yatay hatları vurgulayan silmelerle ayrılan binada, zemin

<sup>37</sup> Lûtfî 1989, cilt XI, s. 97-98.

<sup>38</sup> BOA. BEO. , 3502/262591, lef 2, 27 Şubat 1909/14 Şubat 1324.

<sup>39</sup> BOA. HH.d. , 22232, 1870; *Servet-i Fünûn*, 169-1643, 9 Şubat 1928, s. 201.

<sup>40</sup> Öztuna 1988, s. 7; Ongunsu 1978, cilt I, s. 335, 339.

<sup>41</sup> Beydilli 1989, cilt II, s. 426; Kunalp 1999, s. 93.

<sup>42</sup> BOA. HH.d., 22232, 1870.

<sup>43</sup> Eyice 1993, cilt I, s. 198; Kuban 2007, s. 653.

<sup>44</sup> Beaugé ve Çizgen 1993, s. 58. Fotoğraf için bkz. Ek 3.

<sup>45</sup> Şehsuvaroğlu 1957.

<sup>46</sup> Şehsuvaroğlu 1951d.

<sup>47</sup> Eyice 1993, cilt I, s. 198.



katta dikdörtgen, birinci ve ikinci katta dilimli yuvarlak kemerli pencereler kullanıldı<sup>48</sup>. İstanbul'un en gösterişli köşelerinden birinde, Haliç'in ve İstanbul Boğazı'nın girişlerine hâkim ve panoramik olarak Galata, Üsküdar ve Marmara'yı gören bir konumda bulunan yapı, İstanbul silüetinde de öne çıkan bir görünümdeydi. Etrafı parmaklıklı bir duvarla çevrili arsanın Haliç tarafındaki kısmı, muntazam tarhları olan modern bir bahçe şeklinde tasarlandı<sup>49</sup>.

Mercan Sarayı olarak da anılan yapı üç katlı kârgir kütesi ve ebatlarıyla devasa boyuttaydı<sup>50</sup>. Sarkis Bey'in binanın inşasında kullanılan her çeşit yapı malzemesi ve miktarı ile işçi ücretleri gibi hususlarla yapının tam maliyetini sunduğu rapor, inşaata dair önemli bilgilere ulaşmamızı sağladı. Konağın yapımında, o tarihlerde yine Sarkis ve Agop Balyan tarafından inşa edilen (1863-1871) Çırağan Sahilsarayı'ndan<sup>51</sup> çeşitli malzemeler getirildi. Bunlar arasında 212.831 kuruş 30 para olan keresteler ve çeşitli eşyalar ile 226.633 kuruş 6,5 para değerindeki mağaza ve meydan eşyaları zikredilebilir. Toplam meblağdan, 14.423 kuruş 20 paralık konak mevcudundan başka binalara gönderilen eşya bahası düşüldüğünde, Çırağan Sarayı inşaatından 425.041 kuruş 16,5 paralık eşya ve inşaat malzemesi temin edildiği anlaşılmaktadır. Bunun dışında dışarıdan satın alınan eşyalar 3.932.291 kuruş 6 para, istihdam edilen çeşitli zanaatkâr ve amele ücretleri 2.676.855 kuruş 20 para, bir kısım imalat 139.623 kuruş 16,5 para, imalat-nakliye ve sair ücretler 439.696 kuruş 30 para, Tersane-i Âmire'den alınan eşyalar 1.921 kuruş 20 para ve çeşitli masraflar da 6.824 kuruş 31,5 para olmak üzere konak toplam 7.622.254 kuruş 20,5 paraya mal oldu. Bu meblağdan Çırağan Sarayı'ndan getirilen malzeme bedeli olan 425.041 kuruş 16,5 para düşüldüğünde, konağın inşası için nakden 7.197.213 kuruş 4 para harcandığı anlaşılmaktadır<sup>52</sup>. 1861 tarihinde hariciye nazırının aylık 75.000 kuruş maaş aldığı<sup>53</sup> düşünüldüğünde, konağın inşası için harcanan toplam meblağın, Âli Paşa'nın da uzun seneler bulunduğu, hariciye nazırlığına mahsuben alınan maaşın yaklaşık yüz katına tekabül ettiği anlaşılmaktadır. Böylesine fahiş bir meblağa inşa edilen konakta kullanılan malzemelerden de binanın büyüklüğü ve görkemi hakkında bir fikir elde etmek mümkündür. Genel toplamda en fazla yekûnu teşkil eden kalem ise 3.932.291 kuruş 6 para ile dışarıdan satın alınan çeşitli eşyalardır. Hepsini burada zikretmenin mümkün olmadığı yapıda kullanılan belli başlı bazı malzemeler arasında 1910 adet doğramadan oda kapıları ile çerçeve ve saire, 2.206 adet meşeden imal edilen

<sup>48</sup> Çelik 2007, s. 222.

<sup>49</sup> Eyice 2015, s. 147.

<sup>50</sup> Eyice 1993, cilt I, s. 198.

<sup>51</sup> Kalfazade 1993, cilt VIII, s. 304.

<sup>52</sup> BOA. HH.d. , 22232, 1870.

<sup>53</sup> BOA. ML. MSF. d. , 15926.

büyük kapı, 58 adet dış kapı, 1719 adet muhtelif çapta adi camlar, 636 metre Fransa'dan getirtilen billur camlar, 129 adet buzlu cam, 98 adet pirinç kepezli kapı gömmesi, 86 adet kepezli gömme kapı sürmesi, 147 adet pirinç kepenk, 307 çift pirinç kapı topu, 716 adet kapı menteşesi, 108 adet kapı ağızlığı, 137 adet kalorifer fırındağı, 321 adet oda kapı menteşesi sayılabilir. Ayrıca Marsilya kiremidi, Marsilya tuğlası, büyük ve küçük Aligorta kerpiç tuğlası, ateş tuğlası, çarşı tuğlası, büyük ve orta battal tuğlası, kerpiç tuğlası, Avrupa kiremidi, çeşitli keresteler, bakır musluklar, altın varaklar ve avize halkası, ütü demiri gibi pek çok gibi yapı malzemesi mevcuttu. Sadece projesi için 63 metre kâğıt harcanan yapıda, ince işçiliğe de önem verilmiş, mermerden imal edilen kurnalar, büyük direk başlıkları, küçük kürsülü başlıklar, çamaşır tekneleri ve döşenen Frenk mermerleri için süsleme ustaları görevlendirilmişti. Kullanılan malzemelerden, binada kalorifer tesisatı ve sultan saraylarında bulunan yere kadar camlı pencereleriyle Tarihi Yarımada ve bahçenin manzarasına hâkim bir limonluk olduğu da anlaşılmaktadır. Yapıda, boyar madde olarak ise nefti yeşil, su yeşili, toprak yeşili, mine mavisi, ala sarı, toprak sarısı, bülbül sarısı, misina sarısı, lâl, sülgen, İstanbul isfidâcı, aşı boyası, meşe boyası, üç yıldızlı isfidâc, aslanlı isfidâc gibi çeşitli renkler ve malzemeler kullanıldı<sup>54</sup>. Öztuna'nın ifadesine göre "muhteşem ve mimarlık bakımından çok güzel bir bina idi"<sup>55</sup>.

**Tablo 1.** Âlî Paşa Konağı'nın Yapımında İstihdam Edilen İşçiler ve Ücretleri<sup>56</sup>

İşçiler	Ücretler (Kuruş)	İşçiler	Ücretler (Kuruş)
Neccârân (Dülger)	263.359	Lağımciyân	75.623
Sebilciyân	155.148	Hammalân	202.575
Marangozân	3.712	Harckârân	110.626
Bıçkıcı	10.765	Rencberân	200.602, 20 para
Modelciyân	2.160	Tenekeciyân	29.279
Doğramacıyân	3.616	Memurîn	69.021
Nakkaşân	134.299	Çeteleciyân	99.305
Taşçıyân	668.307	Gündüz bekcıyân	18.630
Sıvacıyân	200.059	Çilingirân	285
Hamamcıyân	323.702	Mismârcıyân (Çivici)	1807
Demircıyân	46.774	Kalafatçıyân	380
Su Yolcuyân	7.665	Kaldırımçıyân	90
Tenekeciyân	10.303	Cam siliciyân	1.776
Kurşuncuyân	700	Gece bekcıyân	31.144
<b>Genel Toplam</b>			2.676.855 kuruş 20 para

<sup>54</sup> BOA. HH.d. , 22232, 1870.

<sup>55</sup> Öztuna 1988, s. 118.

<sup>56</sup> BOA. HH.d. , 22232, 1870.

Bütün bu ihtişam, devrin devlet ricâlinin genelinde olduğu gibi, Âli Paşa'nın da şahsi menfaatlerini koruyup, geliştirmek ve üst düzey bir yaşam elde edebilmek için devlet bürokrasisindeki konumunu değerlendirerek, kazandığı nüfuzunu devletin kaynaklarını kullanmaya yöneltmekten çekinmediği göstermektedir. Âli Paşa'nın önde gelen muhaliflerinden Ziya Paşa (1829-1880) bu durumu “Gördüğü hizmete emlâki olursa tatbik/Acıyıp haline insaf eder ehl-i tetkik/Zaten ahşab idi hem kendine nisbet ile zıyk/Beytini, malini yaktıysa eğer nar-ı harik/Kârgirini bina eyler anın beytülmal”<sup>57</sup> dizeleriyle sert bir şekilde eleştirmiştir.

Konağın dışında Paşa'nın, yine Mercan'da 1869 tarihinde İtalyan Mimar Bariori'ye inşa ettirdiği eklektik üslupta, kârgir, sekiz köşeli ve fevkanî bir küçük camisi ile altındaki dükkânların arasında bir çeşmesi vardı. Mercan yangınında hasar gören yapı, uzun seneler harap halde kaldıktan sonra, 1949-1953 seneleri arasında Vakıflar Genel Müdürlüğü tarafından Âli Paşa dönemindeki üslubuna uygun olarak restore edildi ve ibadete açıldı<sup>58</sup>.

### **3. Konağın Müsaderesi ve Varislerin Geri Alma Mücadelesi**

Bir müddetten beri rahatsız olan Âli Paşa, 7 Eylül 1871 tarihinde Bebek'teki yalısında vefat etti ve Süleymaniye Camii haziresine defnedildi<sup>59</sup>. Osmanlı kabinesini bilhassa da Fransız siyasetine meyleden Âli Paşa'yı yakından takip eden yabancı basın, haberi kamuoyuna duyurdu<sup>60</sup>. Paşa'nın vefat etmesiyle birlikte konağın dönüşüm süreci de başladı. Etrafında pek sevilmediği anlaşılan Paşa'nın cenaze merasimindeki tezkiyesine derin bir sessizlikle karşılık verilmesi<sup>61</sup>, varisleri aleyhinde gerçekleşecek tasarrufların adeta bir habercisiydi ve Paşa'nın borçları da bunu kolaylaştırmıştı. Zira Paşa, vefatının ardından 105.000 lira, yani 10.500.000 kuruş tutarında fahiş bir borç bıraktı ve Bebek'teki sahilhanesi borç karşılığında banka tarafından rehin alındı. Böylece beş evladı ve hanımından ibaret varislerine sadece Mercan'daki konak kaldı. Paşa'nın büyük torunu Kemaleddin Bey'in aktardığına göre bir Ramazan akşamı Bâb-ı Serâskerî'ye iftara gelen ve konağı gören Sultan Abdülaziz, binanın derhal boşaltılmasını emretti. Varislerin ifadesiyle siyasi çekişmeler yüzünden gerçekleşen bu zorunlu tahliye, Paşa'nın sağlığında kendisiyle başa çıkamayan rakiplerinin, vefatıyla padişahı tesir altında bırakmalarının bir

<sup>57</sup> Şehsuvaroğlu 1951d.

<sup>58</sup> Arlı 1993, cilt I, s. 195; Koçu 1959b, cilt II, s. 695.

<sup>59</sup> Lûtfî 1990, cilt XIII, s. 21, 59; Koçu 1959a, cilt II, s. 691; Öztuna, 1988, s. 68.

<sup>60</sup> *Journal des débats politiques et littéraires*, 10 Eylül 1871; *Le Petit Journal*, 10 Eylül 1871; *The New York Times*, 27 Eylül 1871.

<sup>61</sup> Cevdet Paşa bu durumu “Böyle tezkiyede sükût-i tâm ile mukabele olunduğunu görmedik ve hiçbir tarihte vuku'unu dahi iştmedik” sözleriyle ifade eder (Ahmed Cevdet Paşa 1991, s. 44).

neticesiydi. Aile, konaktan 9 Kasım 1872/8 Ramazan 1289 tarihinde, gece yarısında eşyalarıyla birlikte zorla dışarı çıkarıldı<sup>62</sup>. Böylece ellerinde kalan tek gayrimenkule de devletçe el konuldu. Bir anda kendilerini sokakta bulan aileye hızlıca bir konut tedarik edildi<sup>63</sup>. Yaşanan bu olayların etkisiyle, halk arasında da konu edilen görkemli konaktan “Göze battı, şeamet/uğursuzluk doğurdu; paşayı da ailesini de yok etti” ifadeleriyle bahsedilmekteydi<sup>64</sup>.

Aradan birkaç gün geçti ki konak Bâb-ı Fetvâ’ya, yani şeyhülislâmlığa tahsis edildi<sup>65</sup> ve konağın tamiri ile tefrişi için harekete geçilerek, bazı dairelerin yenilenmesi, tamiri, mefruşatı ve hasırları için 15.155,5 kuruş talep edildi<sup>66</sup>. Konağın şeyhülislama ait üç odası 26.760 kuruşa, dönemin paşalarının yalı ve konaklarında kullandıkları, Gördes halısı ile kaplandı<sup>67</sup>. Lûtfî Efendi, şeyhülislâmlığın mevcut binasının ferah, dairelerinin de mükemmel, makama uygun bir şekilde tezyin edilmiş olmasına rağmen “otel kılıklı” olarak nitelediği Âlî Paşa konağına taşınmasını ve yapılan harcamaların gereksizliğini “...Bir taraftan tenkıyhât, islâhât, tasarrufât ile uğraşıldığı hâlde diğer taraftan bu misillû abeslere ve konağın Bâb-ı meşihat’a göre tefrişât ve sâ’iresine birçok paraların sarfına karşı insana hayret gelir...” sözleriyle eleştirmiştir<sup>68</sup>. Keza hicivleriyle ön plana çıkan Kâzım Paşa da konağın Bâb-ı Fetvâ’ya dönüşmesi ve Âlî Paşa hakkındaki görüşlerini “Âlî Paşa kim cihanda azmi gayyu eyledi/Şevki şadi âlemi mahsudu me’va eyledi/İnkılâbatı zemanе vardı kim bir menzile/Hak, deri küfrü şîâkı bâbı fetva”<sup>69</sup> eyledi dizeleriyle dile getirmiştir.

Bâb-ı Fetvâ’nın önceki binasının tamirinin tamamlanmasıyla, konak bu kez de hanedanın kullanımına açıldı<sup>70</sup> ve 23 Kasım 1872/11 Teşrinisani 1288 tarihli iradeyle Sultan Abdülmecid’in kızı Fatma Sultan’a (1840-1884) tahsis edildi<sup>71</sup>. Haberi büyük bir sevinçle karşılayan Fatma Sultan, müjdeyi veren

<sup>62</sup> BOA. BEO., 3502/262591, lef 2, 27 Şubat 1909/14 Şubat 1324. Ali Fuad da “Âlî Paşa’nın vefatından sonra Sultan Abdülaziz, bir Ramazan akşamı ... gece konakta mum yanmakta olduğunu uzaktan görünce merhumun ailesine imâen “bunlar hala burada oturuyorlar mı” diye konağın hemen tahliye ettirilmesini emreylemiş ve efrâd-ı aile gece yarısı çıkarılarak ve eşyaları harice atılarak, konak hükümet namına zabt edilmiştir” ifadeleriyle (*Servet-i Fünûn*, 169-1643, 9 Şubat 1928, s. 201), Kemaleddin Bey’in aktardıklarını teyit etmektedir.

<sup>63</sup> Pınar 2007, s. 182.

<sup>64</sup> Ahmet Semih Mümtaz 2011, s. 30-32.

<sup>65</sup> BOA. İ.DH. , 641/44600, 12 Kasım 1871/28 Şaban 1288; Lûtfî 1990, cilt XIII, s. 25.

<sup>66</sup> BOA. İ.DH. , 639/44473, 14 Ekim 1871/29 Receb 1288.

<sup>67</sup> BOA. İ.Ş.D. , 24/1073, lef 1, 11 Eylül 1872/30 Ağustos 1288.

<sup>68</sup> Lûtfî 1990, cilt XIII, s. 38.

<sup>69</sup> Şehsuvaroğlu 1951d.

<sup>70</sup> Lûtfî 1991, cilt XIV, s. 40.

<sup>71</sup> BOA. İ.MMS. , 174/1, lef 9, 5 Ekim 1913/22 Eylül 1329; BOA. BEO. , 3502/262591, lef 2, 27 Şubat 1909/14 Şubat 1324; BOA. BEO. , 3502/262591, lef 7, 1 Kasım 1909/19 Teşrinievvel 1325; BOA. BEO. , 3502/262591, lef 4, 29 Haziran 1910/16 Haziran 1326.

serkurenâya 1.000 liralık enfiye tabakası ve başmüshibe de 1.000 lira hediye etti<sup>72</sup>. Konağın bu dönemiyle ilgili fazla malumata tesadüf edilememekle birlikte, Aralık 1875 tarihinde Hüseyin Avni Paşa'nın Süleymaniye civarındaki görkemli konağında çıkan yangında, Fatma Sultan'ın aileyi Mercan'daki sarayında ağırladığını bilmekteyiz<sup>73</sup>.

Söz konusu gelişmeler yaşanırken, Âli Paşa'nın varislerine konak bedeli olarak ödenecek meblağın belirlenmesi gerekmektedir ki bunun için varislere 3.000 kese, yani 1.500.000 kuruş verilmesi kararlaştırıldı<sup>74</sup>. Bu meblağdan Paşa'nın Hariciye Nezareti'ne olan borçlarının tahsili istendi<sup>75</sup>. Konak için belirlenen rayiçten 2.000 kesesi, yani 1.000.000 kuruşu Paşa'nın borcuna mahsuben maliye tarafından alınarak, varislere 500.000 kuruş verildi<sup>76</sup>. Buna karşın varisler, kendilerinden “cebren” alındığını ifade ettikleri konaktaki haklarının taraflarına iadesi için defalarca başvuru yaptılar<sup>77</sup>. Paşa'nın kızı Suad Rukiye Hanım, doğup büyüdüğü konakla ilgili kendilerine yapılan bu muamelenin reva olmadığını dile getirerek karara itiraz etti. Ayrıca değerinin çok altında satın alınan konağın parasının da tamamının ödenmediğini ve babası Âli Paşa'nın konağı “yirmi yirmi beş sene zarfında eline geçeni sarf ile vücûda getirdiği”ni ifade ettiği arzuhalinde, meselenin düzeltilmesi talebinde bulundu. Oldukça zor durumda kaldığı anlaşılan Suad Rukiye Hanım, padişahın Mercan Konağı'nın satışından gelecek hissesinin verilmesi veya kendisine maaş bağlanması ya da bir başka çözüm bulunmasını istedi<sup>78</sup>.

Suad Rukiye Hanım'ın arzuhalî çok yankı getirmemiş olsa gerek ki arkasından biraderi Ali Fuad Bey (1840-1885) de verdiği arzuhalde “kat'â rızâ ve muvâfakat-ı âcizânemiz olmaksızın ve takrîrimiz dahi alınmaksızın” çok düşük bir bedelle konağa el konulduğunu ifade etmekteydi. Bu uygulamanın ne şeriat hükmünce ne de kanunen hiçbir gerekçesi olmadığını ve ailenin sefaletle sürüklendiğini belirttiği Ali Fuad'ın arzuhalinde dikkati çeken hususlardan birisi de Tanzimat Fermanı ile padişahın tebaasına can, ırz ve namus gibi emval ve emlakinin de güvence altına aldığını, yani bir manada müsaderehin kaldırıldığını hatırlatmasıydı<sup>79</sup>. Böylece Ali Fuad, yapılan haksızlığı hukuki bir zemine oturtmaya çalışmıştı. Bunun üzerine, meselenin nasıl cereyan ettiğinin

<sup>72</sup> Lûtfî 1991, cilt XIV, s. 40.

<sup>73</sup> Lûtfî 1993, cilt XV, s. 56-57.

<sup>74</sup> BOA. İ.DH. , 641/44600, 12 Kasım 1871/28 Şaban 1288; Lûtfî 1990, cilt XIII, s. 25.

<sup>75</sup> BOA. ŞD. , 253/7, 1 Eylül 1872/27 Cemaziyelâhır 1289.

<sup>76</sup> BOA. İ.DH. , 1295-3/102148, 1 Aralık 1883/19 Teşrinisani 1299.

<sup>77</sup> BOA. İ.MMS. , 174/1, lef 3, 8 Mart 1913/23 Şubat 1328.

<sup>78</sup> BOA. Y.EE. , 91/30, 27 Şubat 1873/29 Zilhicce 1289; Pınar 2007, s. 182, 259.

<sup>79</sup> BOA. İ.DH. , 1295-3/102148, 1 Aralık 1883/19 Teşrinisani 1299.

anlaşılması için etraflı bir soruşturma yapılması kararlaştırıldı<sup>80</sup> ve devletle, varisler arasında kırk seneden fazla devam eden konak davası başladı<sup>81</sup>.

Ali Fuad Bey'in talebinden sonra konağın maddi değerinin tespiti için incelemeler başladı ve keşif için Vasilaki Kalfa görevlendirildi. Tahkikatta, konağın Sultan Abdülaziz zamanında Sarkis Bey tarafından, hazine-i hassadan alınan ödenekle inşa edildiği net bir şekilde ortaya konuldu. Bu durum davanın gidişatını değiştirdi ve varislerin talep ettikleri gibi binanın değil, arsanın keşfinin yapılması uygun görüldü<sup>82</sup>. Söz konusu karar üzerine, Vasilaki Bey, ser mühendis Mehmed Efendi, istihkâmât ve inşaat dairesi kaymakamı Selim Sırrı Bey ve ebniye-i askeriye ser mimarı Ohannes Efendi'den oluşan komisyon, konağın ve müstemilatının keşfini gerçekleştirip raporlarını yazdılar. Buna göre Mercan'da Fuad Paşa Caddesi'nde 25 ve 27 numarada, 12.036 zirâ bahçeli konağın arsası 962.880 kuruş, arabalık arsası ve teferruatları 43.400 kuruş, kârgir dükkân arsası 6.000 kuruş ve ahır arsası 27.250 kuruş olmak üzere toplam değeri 1.039.530 kuruş idi. Ayrıca toplam 1.724.000 kuruş olan arsa üzerindeki binalarının değerleri ise kârgir konak binası 1.515.000 kuruş, kârgir arabalık 43.400 kuruş, kârgir sahanlık 19.700 kuruş, kârgir ahır 54.500 kuruş, kömürlük 750 kuruş, ahşap odalar 7.850 kuruş, kârgir mutfak ve kiler binası 40.100 kuruş, cadde yüzünde 184 numaralı dükkân 10.000 kuruş, Kilid Hanı'nda alt katın kapı mahalli 7.000 kuruş, harem tarafında çamaşırılık odası 25.800 kuruş, selamlık bahçesinde yer altında mahzen 25.800 kuruş olarak belirlendi. Sonuç olarak konağın binaları ve arsasının toplam değeri 2.763.630 kuruş idi<sup>83</sup>.

Öte yandan yapılan bu keşif çalışmalarından sonra dahi varisler adına herhangi bir olumlu gelişme olmadı. Üstelik Fatma Sultan'ın vefatının ardından, geride kalan evladı olmadığı gerekçesiyle vakfına dâhil etmek üzere konağı bu kez Evkaf Nezareti devralmak istedi<sup>84</sup> ve dava süreci daha da karışık bir hal aldı. Zira Paşa'nın varislerinin dava vekili Kirkor Zahrab, evkafın bu talebinin hukuka aykırı olduğunu ifade ederek karara itiraz etti. Zahrab'ın iddiasına göre konağın bir kimseye ait olabilmesi için ferağı ya da intikali şarttı. Buna karşın

<sup>80</sup> BOA. İ.DH., 1295-3/102148, 1 Aralık 1883/19 Teşrinisani 1299; BOA. DH. MKT., 1342/91, 25 Aralık 1883/24 Safer 1301.

<sup>81</sup> BOA. İ.MMS., 174/1, lef 3, 8 Mart 1913/23 Şubat 1328.

<sup>82</sup> BOA. Y. PRK. HH. 12/60, lef 1, 23 Ocak 1884/11 Kânunusani 1299; BOA. BEO. 4168/312597, lef 2, 20 Nisan 1913/7 Nisan 1329. Bu bilgiler ışığında, Suad Rukiye Hanım'ın babasının yaptırdığını iddia ettiği konağın daha önce yanan ilk bina olduğu anlaşılmaktadır. Ayrıca varisler de daha sonraki bir tarihte verdikleri arzuhalde, arsaya ikinci kez yapılan binanın devlet tarafından inşa ettirildiğini ikrar ederler (BOA. BEO. 3502/262591, lef 2, 27 Şubat 1909/14 Şubat 1324).

<sup>83</sup> BOA. Y. A. RES. 26/18, lef 1, 2, 23 Ekim 1884/11 Teşrinievvel 1300.

<sup>84</sup> BOA. İ.MMS. 174/1, lef 9, 5 Ekim 1913/22 Eylül 1329.

Fatma Sultan'a ait ne ferağ ne de intikal mevcuttu<sup>85</sup>. Öte yandan Âli Paşa konağı, sadece devlet daireleri ve sultanların sahip olmak istedikleri bir yapı değil, alacaklıların da borçlarına karşılık talep ettikleri emlak değeri yüksek bir binaydı. Örneğin Rus tebaasından Jan İstimatyadi, Fatma Sultan'ın kendisine eşya bedeli olarak 3.700 Osmanlı altını borçlu olduğunu ve buna karşılık Mercan'daki konağın satılmasını gündeme getirmişti. Ancak tüccarın bu isteği gerçekleşmedi<sup>86</sup>. Özetle, Fatma Sultan'ın vefatı ile konağın boşalması, kurumlar, varisler ve alacaklılar arasında yeni tartışmalara neden oldu.

Âli Paşa'nın varisleri, aradan geçen uzun yıllara ve konağın yanmış olmasına rağmen inatla haklarını aramaktan vazgeçemediler ve 1908 tarihinde ilan edilen II. Meşrutiyet'in getirdiği siyasi atmosferi fırsat bilerek, davalarını bu kez Paşa'nın büyük torunu Kemaleddin Bey'in verdiği arzuhalle yinelediler<sup>87</sup>. Bunca mücadelenin ardından defalarca yapılan tahkikat sonucunda, varislerin davasının hazine aleyhine neticeleneceği anlaşılınca, arsanın ve yanmış bina enkazının toplam kıymetini geçmemek şartıyla, tayin edilecek bedelin bir kısmının varislere; bir kısmının da Evkaf Nezareti'ne verilerek, bu işin sulh yoluyla çözülmesi cihetine gidildi. 18 Şubat 1913/5 Şubat 1328 tarihli raporda konak arsası için 19.000 lira, yani 1.900.000 kuruş kıymet takdir edildi. Konak bedelinin evkaf-ı hümayun hissesine isabet eden 5.700 lirası hazine-i evkafa; kalan 13.300 liranın ise varislere takdimine karar verildi ve 14 Aralık 1913/1 Kânunuevvel 1329 tarihinde bu yönde iradesi çıktı<sup>88</sup>. Böylece Paşa'nın 1871 tarihinde vefatından itibaren farklı şekillerde devam eden dava, kırk iki sene sonra, varislerin haklarını almalarıyla son buldu. Söz konusu kararda, Âli Paşa'nın varisleriyle olan dava halledilmeden Harbiye Nezareti'nin, konak arsasına nezarete ait yeni bir bina inşa edememesi de etkili oldu<sup>89</sup>.

#### **4. Sultanlar Sarayı**

Fatma Sultan'ın ikametiyile hanedana intikal eden konağın yeni sakinleri, Sultan Abdülaziz'in evlenme çağına gelen kızları Saliha ve Nazime Sultanlar idi. Sultanlar, kendilerine tahsis edilen konağın ikiye bölünmesiyle burada yan yana ikamet ettiler. Konağın tamir ve düzenlenmesi için daha önce burayı keşfe

<sup>85</sup> BOA. BEO. 3502/262591, lef 4, 29 Haziran 1910/16 Haziran 1326.

<sup>86</sup> BOA. İ.MMS. 77/3393, 3 Ekim 1883/21 Eylül 1299; BOA. Y. PRK. HH. 6/17, 29 Ocak 1879/17 Kânunusani 1294.

<sup>87</sup> BOA. BEO. 3502/262591, lef 2, 27 Şubat 1909/14 Şubat 1324; BOA. İ.MMS. 174/1, lef 1, 9 Şubat 1913/27 Kânunusani 1328; BOA. İ.MMS. 174/1, lef 8, 29 Eylül 1913/16 Eylül 1329.

<sup>88</sup> BOA. İ.MMS. 174/1, lef 11, 10 Aralık 1913/27 Teşrinisani 1329; BOA. İ.MMS. 174/1, lef 12, 13 Aralık 1913/14 Muharrem 1332; BOA. İ.MMS. 174/1, lef 13, 13 Aralık 1913/14 Muharrem 1332; BOA. BEO. 4239/317913, 15 Aralık 1913/2 Kânunuevvel 1329.

<sup>89</sup> BOA. İ.MMS. 174/1, lef 5, 2 Kasım 1913/20 Teşrinievvel 1329.

gelen ve binayı yakinen bilen daire-i askeriye kalfası Ohannes Efendi görevlendirildi. Konağın resmine uygun bir şekilde yan taraflarına ahşaptan iki köşk ve müstemilat ilave edildi<sup>90</sup>. Böylece haremlik ve selamlık bölümlerine eklenen yapılar ile harem ve selamlık girişine hizmet eden bahçeler büyük oranda küçüldü. Bu yapılar her iki bahçeyi de iki bölüme ayırdı. Birinci bölüm, yapılar ve Fuat Paşa Caddesi ile sınırını çizen kısım, ikinci bölüm harem ve selamlık girişini tanımlayan bahçelerdir. Fotoğraflardan bahçenin güney cephesine bakan birinci kısımda ayırıcı duvarlara kadar uzanmış bir yürüyüş yolu tespit edilebilmektedir. Boğaz manzarasına hâkim seyir terasının ise tadilat öncesi dönemdeki mevcut durumunu koruduğu düşünülmektedir. Ayrıca amorf yürüyüş yollarının ve ağaçların bir kısmı ile mevcut olan havuzun yeri net bir şekilde belirlenebilmektedir<sup>91</sup>.

Sultan konaklarının iç planı ise şöyleydi: Nazime Sultan'ın konağında salon ve yemek salonu haricinde, gelin odası, yatak odası, aralık yol pencereleri, camekân, saçak camekân, merdiven başı, alt kat sofası, mermerlik ve yanında beş oda, bodrum katında altı oda ile mermerlik, damat paşa odası ve yanında diğer oda, üst katta sofa, oda, aralık, iki oda ve bitişiğinde mermerlikte oda, harem dairesinde bahçede çamaşırhane, oda, başağa dairesi, ağalar dairesinde iki oda, aralık loca penceresi, üst katta kahveci başı dairesinde oda, bitişiğinde diğer oda, merdiven başı, bitişiğinde mermerlik pencereleri ve bitişiğinde diğer oda kısımları mevcuttu<sup>92</sup>. Konağın Saliha Sultan'ın evliliği için tanzim edilen kısmında da gelin odası, yatak odasının bulunduğu katta beş oda, aralık sofa, salon ve dört oda, karşısında aralık, orta katta dört oda, mermerlik, oda, orta kat sofası, iki oda, aralık yol pencereleri, yemek odası, camekânlar, selamlık dairesine gidecek yolda aralık odası, damat paşa odası, yanında oda, sofa, karşısında diğer oda, yanında oda, merdiven başı pencereleri, oda, paşa dairesinde alt katta oda, mermerlikte kethüda odası ve iki oda, alt katta mermerlik pencereleri, harem dairesinde alt katta oda, yanında oda, mermerlik ve dört oda, üst katta baş ağa odası ağalar dairesi, diğer oda, sofa aralık ve alt kat pencereleri, iki odadan ibaret işçi dairesi bulunmaktaydı<sup>93</sup>. İkiye bölünmek suretiyle sultanlar sarayına dönüştürülen Âlî Paşa Konağı'nda, her iki sultanın

<sup>90</sup> BOA. BEO. 4168/312597, lef 2, 20 Nisan 1913/7 Nisan 1329; BOA. İ. DH. 1038/81665, 15 Temmuz 1887/23 Şevval 1304; BOA. MV. 22/41, 27 Temmuz 1887/6 Zilkade 1304; BOA. Y.A. HUS. 204/74, lef 2, 20 Temmuz 1887/28 Şevval 1304. Ayrıca Mercan'da 384 numaralı dükkân da sultanların sarayına ilhak edildi (BOA. ML. EEM. 122/107, lef 3, 28 Ocak 1890/16 Kânunusani 1305).

<sup>91</sup> Âlî Paşa Sarayı Peyzaj Raporu, Dor İnşaat Arşivi. Bkz. Ek 4-5-6. Konakla ilgili bazı yazılı ve görsel malzemeyi paylaşma nezaketini gösteren firma yetkilisi Sayın Efe Sevtekin'e bu vesileyle teşekkür ederim.

<sup>92</sup> BOA. HH. d. 22170, 3 Nisan 1889/2 Şaban 1306.

<sup>93</sup> BOA. HH. d. 22171, 7 Nisan 1889/6 Şaban 1306.



da ikametgâhlarında bulunan birer salon ve yemek salonu dışında, konak görevlileri ile ev sahiplerine mahsus olmak üzere 80'e yakın oda bulunmaktaydı. Her iki kısmın iç mimarisi ise envai çeşit kıymetli kumaştan perdeler, halılar, Avrupaî tarzın unsurlarından sayılan aynalar, konsollar, avizeler, orta sehpaları, koltuk ve sandalyelerle sultanlara yakışır şekilde tefriş edildi. Bunlardan sadece Nazime Sultan'a ait kısım için tanzim edilen toplam 1.422 adet eşya bulunmaktaydı<sup>94</sup>. Bahsi geçen oda ve eşya sayıları, konağın azametini bir kez daha göstermektedir. Netice itibarıyla, sultanların buraya yerleşmeleriyle, konağa yeni bir sıfat daha eklendi ve yapı "çifte saraylar" olarak da anılmaya başlandı<sup>95</sup>. Ayverdi ise haritasında "Sultan Sarayı" ifadesini kullanmıştır<sup>96</sup>.

Sultan II. Mahmud'un kızı Âdile Sultan'ın (1826-1899) vefatıyla, Âli Paşa konağı için yine bir değişim gündeme geldi. Nazime Sultan, Âdile Sultan'dan boşalan Fındıklı Sarayı'na; Saliha Sultan da halen ikamet ettiği Mercan sarayının tamamına talip oldu. Ancak Sultan II. Abdülhamid, Nazime Sultan'a Fındıklı Sarayı'nı, Saliha Sultan'a da Hayreddin Paşa Yalısı'nı tahsis etti. Fakat Saliha Sultan, padişaha hanedan hiyerarşisini hatırlatarak, büyük olduğu gerekçesiyle Fındıklı'daki sarayı istedi<sup>97</sup>. Neticede Fındıklı Sarayı Saliha Sultan'ın, Kuruçeşme'deki sahilsarayını da Nazime Sultan'ın ikametine tahsis edildi. Buraların tamiri ve tadilatı ise devlete yeni masraf kapıları açtı<sup>98</sup>.

## **5. Kamu Binasına Dönüşüm: Mercan İdadisi**

Darülfünûn'un, Mekteb-i Mülkiye dâhilinde bulunan idadinin yerinde açılması kararıyla, 1900 senesinde idadinin buradan tahliyesi gerekti. Bunun üzerine padişah, Mercan'daki Âli Paşa konağını ihsan etti ve idadi de buraya atfen Mercan ismiyle anıldı<sup>99</sup>. İdadi, 9 Eylül 1900 Cumartesi günü saat üçte tüm öğrencileri, öğretmenleri ve personeliyle birlikte Âli Paşa konağında gündüzlü olarak eğitim-öğretime başladı. Taşınan bütün malzemeler okul müdürüne teslim edildi<sup>100</sup>. Ancak inşasından bu yana Âli Paşa ve Sultanların ikameti için

<sup>94</sup> BOA. HH. d. 22170, 3 Nisan 1889/2 Şaban 1306; BOA. HH. d. 22171, 7 Nisan 1889/6 Şaban 1306.

<sup>95</sup> BOA. İ.MMS. 174/1, lef 3, 8 Mart 1913/23 Şubat 1328.

<sup>96</sup> Ayverdi 1958, B 4 nolu pafta.

<sup>97</sup> Şehsuvaroğlu 1951d.

<sup>98</sup> BOA. BEO. 1601/120018, 25 Aralık 1900/3 Ramazan 1318; BOA. BEO. 1625/121816, 28 Şubat 1901/9 Zilkade 1318; BOA. İ. HUS. 85/34, 2 Kasım 1900/9 Receb 1318; BOA, YA. RES. 110/26, 3 Aralık 1900/10 Şaban 1318.

<sup>99</sup> BOA, MF. MKT. 525/43, 10 Eylül 1900/28 Ağustos 1316; BOA. BEO. 2799/209916, lef 2, 1 Nisan 1906/6 Safer 1324; Ergin 1977, cilt III-IV, s. 932.

<sup>100</sup> BOA. MF. MKT. 525/43, 10 Eylül 1900/28 Ağustos 1316; BOA. MF. MKT. 525/63, 11 Eylül 1900/29 Ağustos 1316.

mesken olarak kullanılan konağın, okul binası haline getirilmesi gerekmektedir. Zira konak olarak inşa edilen bir binanın okul için gereken şartlara haiz olmaları beklenemezdi. Yapılan keşfe göre söz konusu dönüşümü sağlayıp, binayı eğitim-öğretime uygun hale getirmek için 107.022 kuruş, 65 santime ihtiyaç vardı ve mesele Şûra-yı Devlet'e taşındı. Yapılan müzakerede, okula dönüştürülmeye müsait olmayan konak binasına bu kadar fazla masraf edilmesinin hem bütçe hem de fiziki koşullar bakımından isabetli olmayacağı bildirildi. Yerine bu şartları taşıyan, ihtiyaca cevap verecek nitelik ve nicelikte yeni bir binanın inşası ve bunun için gerekli araştırmanın yapılması kararlaştırıldı ve 2 Ocak 1906/20 Kânunuevvel 1321 tarihinde Maarif Nezareti'ne bildirildi<sup>101</sup>. Fakat mevcudu 700-800 talebe civarında olan Mercan İdadisi'ne gereken yeni bir okul binasının inşası için 8.000 ila 10.000 lira arasında, yani 800.000-1.000.000 kuruşluk masraf öngörülüyordu ki Maliye Nezareti'nin bunu karşılayabilecek bir bütçesi yoktu<sup>102</sup>. Üstelik bu esnada, 1907 senesinde yanan Mekteb-i Sultani<sup>103</sup> ve yeni tesis edilen Mekteb-i Hukukiye büyük fedakârlıklarla yeniden inşa edilmekteydi. Dolayısıyla nezaret bütçesinin yüklü açığı vardı ve Mercan İdadisi'ne yeni bir okul binası yapmak mümkün değildi. Öte yandan zaten Makriköy, Davud Paşa ve Kabataş'ta birer idadi mektebi yapılmaktaydı. Mercan İdadisi talebelerinden bu semtlere yakın olanları nakilleri adı geçen okullara alınarak, öğrenci sayısı azaltıldı ve oranın yükü hafifletildi. Bu sayede idadi için yeni bir bina inşasına lüzum kalmadı. Fakat mevcut öğrenciler için binanın tehlikeli olduğu ve acilen tamirinin gerektiği bildirilerek, 6 Nisan 1908/24 Mart 1324 tarihinde, gelecekte "tehlike zuhûruna mahal kalmamak ve tamirât-ı lâzimesi icrâ olunmak üzere" gereken yaklaşık 100.000 kuruş, içinde buldukları senenin inşaat bütçesinden talep edildi. Bunun üzerine 8 Haziran 1908/26 Mayıs 1324 tarihinde iradesi çıktıysa da<sup>104</sup> aşağıda izah edildiği üzere Erkân-ı Harbiye-i Umûmiye Dairesi'nin devreye girmesiyle, idadinin Mercan'daki günleri sona erdi.

## 6. Erkân-ı Harbiye Dairesi

Konakta fiziki koşullar bakımından ağır aksak öğrenimlerine devam eden Mercan İdadisi talebesi için 1909 senesi başlarında binayı tahliye edip, yeni bir yere geçme zorunluluğu doğdu. Bunun nedeni ise mevcut binasının ihtiyaçlarına cevap vermediğini belirten Erkân-ı Harbiye Nezareti'nin, Âlî Paşa konağına

<sup>101</sup> BOA. BEO. 2735/205051, lef 1-2, 2 Ocak 1906/20 Kânunuevvel 1321; BOA. BEO. 2799/209916, lef 2, 1 Nisan 1906/6 Safer 1324.

<sup>102</sup> BOA. BEO. 3283/246164, 25 Mart 1908/12 Mart 1324; BOA. İ. MF. 14/35, lef 1, 6 Nisan 1908/24 Mart 1324.

<sup>103</sup> Engin 2003, s. 162-168.

<sup>104</sup> BOA. İ. MF. 14/35, lef 1-2, 8 Haziran 1908/26 Mayıs 1324.

talip olmasıydı. Harbiye Nezareti, konağın askeriye yakınında bulunması ve böyle bir binaya ihtiyaçları olması gerekçesiyle nezaretin, Âli Paşa konağına taşınma yolundaki mütalaasını 10 Ocak 1909/17 Zilhicce 1326 tarihinde Meclis-i Vükelâ'ya sundu<sup>105</sup>. Aradan geçen birkaç ayda netice elde edemeyen Harbiye Nezareti, yeniden harekete geçerek, konağı alma konusundaki kararlılığını ortaya koydu ve Erkân-ı Harbiye Nazırı'nın yazdığı 20 Mayıs 1909/7 Mayıs 1325 tarihli tezkirede durumu izah etti. Buna göre askerî harekât, plan, nizamname ve kanunlar, harp tarihi, genel kuvvetlerin taksimi, arazi ve topografya, askeri muhaberat, hesap, evrak, yoklama gibi dörder beşer mühim ve muhtelif kısımlardan oluşan kurumun birkaç odadan ibaret olan mevcut binasında sayılan görevleri yerine getirebilmesi mümkün değildi. Bu sebeple nezaret, "Vazâif-i Erkân-ı Harbiye'nin ordunun rûh ve hayâtı derecesinde" olmasına vurgu yaparak, işlerin sağlıklı bir şekilde yürütülebilmesi için Erkân-ı Harbiye Nezareti'ne yakın olan Âli Paşa Konağı'na ivedi bir şekilde taşınmaları talebini yineledi<sup>106</sup>.

Muhit ve bina olarak cazip bir konumda olan konağın bir başka talibi de kendisine yeni bir mekân arayan Meclis-i Mebûsan idi. Zira 17 Aralık 1908 tarihinde görkemli bir törenle açılan Meclis-i Mebûsan'a tahsis edilen bina dar gelmekteydi<sup>107</sup>. Alternatif çözüm arayışına giren hükümet, 3 Mart 1909/10 Safer 1327 tarihli tezkerede, Mercan'da Âli Paşa Konağı'nda bulunan idadi mektebinin kullanmadığı mahallerin tamir edilerek meclise tahsisini uygun buldu<sup>108</sup>. Diğer taraftan Harbiye Nezareti de konağın bir kısmının Meclis-i Mebûsan'a verileceği söylentilerine karşılık; Meclis-i Mahsûs'un, daha önce binanın Erkân-ı Harbiye-i Umumiye Dairesi'ne tahsisine karar verdiğini hatırlatıp, taşınma işleminin biran evvel yapılmasını istiyordu<sup>109</sup>. Görüldüğü gibi herhangi bir kurum binaya ihtiyaç duyduğunda, akla ilk olarak İstanbul'un merkezinde bulunan Âli Paşa konağı geliyordu. Fakat en temel sorun halen konakta eğitim gören talebenin nereye taşınacağıydı. Yapılan tahkikata göre idadinin hali hazırda 770 öğrencisi bulunmaktaydı ve 11 derslik, müdür odası, müdür muavini odası, öğretmenler odası, kütüphane, yemekhane, abdesthaneler, camii, hademe odaları gibi alanlara ihtiyacı vardı. İdadi için uygun bir yer arayışına başlandı ve çeşitli fikirler ortaya atıldı. Harbiye Nezareti, Mercan İdadisi'nin hâlihazırda Posta ve Telgraf Nezareti'nin bulunduğu Soğuk Çeşme Mektebi binasına taşınmasını önerdi. Bir diğer fikir ise idadinin Vezneciler'deki Dârülhayr'ın boş kısımlarına nakliydı. Konuyu değerlendirmek için Maarif ve

<sup>105</sup> BOA. MV. 123/28, 10 Ocak 1909/17 Zilhicce 1326.

<sup>106</sup> BOA. BEO. 3580/268475, lef 3, 20 Mayıs 1909/7 Mayıs 1325.

<sup>107</sup> Akyıldız 2003, cilt XXVIII, s. 246; Olgun 2007, s. 116-117.

<sup>108</sup> BOA. BEO. 3502/262650, 3 Mart 1909/10 Safer 1327.

<sup>109</sup> BOA. BEO. 3580/268475, lef 4, 20 Mayıs 1909/7 Mayıs 1325.

Harbiye Nezaretleri'nden birer memur görevlendirildi<sup>110</sup>. Neticede bu mücadeleden Harbiye Nezareti galip çıktı ve Mercan'daki Âlî Paşa Konağı, Erkân-ı Harbiye-i Umumiye Dairesi'ne tahsis edildi<sup>111</sup>. Mercan İdadisi tarafından tahliye edilen binanın anahtarı, Ağustos 1909 tarihinde Harbiye Nezareti'ne gönderildi<sup>112</sup>. Binayı almayı başaran nezaret, bu kez de "çıplak bir dairede ifâ-yi vazîfeye muktedir olamayacağı" gerekçesiyle binanın tefrişi için Yıldız mefruşatından eşya talebinde bulundu. Ancak söz konusu eşyaların Bâbîâlî'ye dahi verilmediği öne sürülerek, nezaretin isteği reddedildi<sup>113</sup>. Mercan İdadisi ise mevki olarak talebinin öğrenimine uygun olmadığı gerekçesiyle, beş senelik kira sözleşmesi ve yıllık 51.300 kuruş kira bedeliyle Şehzadebaşı'nda Zihni Paşa Konağı'na taşındı<sup>114</sup>. Meclis-i Mebûsan da Çırağan Sarayı'nda açıldı fakat burası da 19 Ocak 1910 tarihinde yandı<sup>115</sup>.

### 7. Büyük Yangın, Konağın Akıbeti ve Arsası

23 Temmuz 1911 tarihinde Bayezid-Laleli-Aksaray semtlerinde büyük tahribata neden olan yangın, Meşrutiyet Dönemi'nde çıkan en büyük yangınlardandı. O esnada Erkân-ı Harbiye Dairesi olan Âlî Paşa konağı da bu yangında zarar gördü ve geriye sadece kârgir duvarları kaldı<sup>116</sup>. Fakat bu kez de mevkiisi çok kıymetli olan ve o güne değin çeşitli kişi ve kurumlara ev sahipliği yapan Âlî Paşa konağının arsası paylaşılıyordu. Bir yandan, yukarıda izah edildiği gibi, varisler arsadan pay isterken, bir yandan Harbiye Nezareti buraya yeni bir bina inşa etmek istiyor ve bir yandan da İstanbul Muhacirin Müdüriyeti, göçmenleri yerleştirmek istiyordu. Zira devletin sınırlarının daralmasıyla birlikte öne çıkan sorunlardan birisi de muhacirlerin yaşamlarını devam ettirebilecekleri barınakların teminiydi. Bu maksatla, İstanbul ve çevresinde bulunan her türlü boş ev, arsa, han, dükkân, devlet dairesi, okul, cami, medrese,

<sup>110</sup> BOA. BEO. 3580/268475, lef 5, 12 Nisan 1909/30 Mart 1325; BOA. BEO. 3580/268475, lef 6, 28 Mart 1909/15 Mart 1325; BOA. BEO. 3580/268475, lef 7, 27 Ocak 1909/14 Kânunusani 1324; BOA. BEO. 3580/268475, lef 9.

<sup>111</sup> BOA. MV. 128/79, 16 Haziran 1909/27 Cemaziyelevvel 1327; BOA. MF. MKT. 1082/26, 22 17 Kasım 1908/1326; BOA. BEO. 3620/271476, 14 Ağustos 1909/1 Ağustos 1325; BOA. BEO. 3748/281046, 10 Mayıs 1901/27 Nisan 1326; BOA. BEO. 3777/283244, 9 Temmuz 1910/26 Haziran 1326.

<sup>112</sup> BOA. MF. MKT. 1138/30, 11 Ağustos 1909/29 Temmuz 1325.

<sup>113</sup> BOA. BEO. 3620/271476, 14 Ağustos 1909/1 Ağustos 1325.

<sup>114</sup> BOA. MV. 233/113, 18 Şubat 1914/5 Şubat 1329; BOA. İ.MMS. 178/13, 18 Şubat 1914/5 Şubat 1329; BOA. A)DVN. MKL., 57/23, 21 Şubat 1914/8 Şubat 1329; Meclis-i Âyan Zabıt Ceridesi, Devre:3, Cilt:1, İçtima Senesi: 2, İnikad: 17, 1915, s. 273-274.

<sup>115</sup> Kuzucu 1999, s. 697; Kuzucu 2000, s. 85.

<sup>116</sup> Eyice, 2015, s. 148; *Takvim-i Vekayi*, 884, 27 Temmuz 1911/14 Temmuz 1327; Cezar 1963, s. 53-54. Bkz. Ek 6-7.

tekke, zaviye, kışla, yalı ve çiftlik gibi yerler muhacirlerin kullanımına açıldı<sup>117</sup>. Balkan Savaşları'ndan sonra gelen göçlerin ardından, 1915'te Doğu Anadolu'daki Rus işgali ve 1919'da İzmir ve akabinde Batı Anadolu'nun Yunanlılar tarafından işgaliyle devam eden göç dalgasıyla İstanbul adeta dolup taşı. Balkan Savaşları sonrasında ilk kez 1.000.000'u geçen İstanbul nüfusu, 1914-1916 tarihleri arasında 1.600.000'e ulaştı<sup>118</sup>. Muhacirlerin yoğun olarak yerleştirildikleri Bayezid, Üsküdar, Fatih ve Bakırköy semtleri, yoksulluğun hat safhaya çıktığı yerleşim bölgeleri halini aldı<sup>119</sup>.

Uzun vadede ortaya çıkan bu sorunların yanı sıra kısa vadede çözüme muhtaç bir husus vardı ki o da çok zor durumlarda kalan muhacirlerin nerelere ve nasıl yerleştirileceğiydi. Çünkü memleketlerine iade edilmek üzere İstanbul'a gelen göçmenler, dağınık bir şekilde camii etraflarında "perişân" haldeydiler. Bu durum, şehrin görüntüsü açısından da çirkin bir manzaraya sebebiyet vermekteydi. İstanbul'daki göçmenlerin daha sağlıklı şartlarda ikametini sağlayabilmek adına muhacirin dairesine ait baraka, çadırlar ve gerekli malzemenin Âli Paşa arsasına nakledilerek, toplu bir halde iskân edilip, ihtiyaçlarının karşılanması talep edildi. Ancak arsada Harbiye Nezareti levazım dördüncü şubesine bağlı inşaat bölümünün nakliye kolu ikamet etmekteydi. Burada askeriyeye ait iki küçük baraka, birkaç asker, bir iki araba vardı ve bunlar bir çavuşun idaresindeydi. Arsaya göçmenleri taşımakta kararlı olan muhacirin müdüriyeti, buradaki askerlerin konağın kalıntılarından mermer sütunları ve bir merdiveni esnafa sattıkları iddiasını ortaya attı. Müdüriyet, birkaç eşyayı koruma kisvesiyle orada bırakılan askerlerin hiçbir işe yaramadıkları gibi, üstüne enkazdan para eden aksamı satmakla meşgul olduklarından bahisle, bunların ivedilikle Yerebatan'da Ebussuûd kütüphanesi civarına taşınmalarını talep etti. Çünkü askerler ile başlarında erkek bulunmayan muhacir ve mültecilerin yan yana olmaları, bazı istenmeyen neticeler doğurabilirdi<sup>120</sup>.

Bu malumatlardan da anlaşılacağı üzere askeriye, arsaya sahip çıkabilmek amacıyla yangından sonra burayı tamamen boşaltmamış, levazım müdüriyetine ait bir kısım eşya ve temsili birkaç asker bırakmıştı. Buna karşın Muhacirin Müdüriyeti'nin 20 Şubat 1919 tarihinde arsa hakkındaki talebini yinelemesi<sup>121</sup> üzerine İstanbul Muhafızlığı, İstanbul İnzibat Mıntıkası Kumandanlığı'ndan Âli Paşa arsasındaki askerlerin kim ve kaç kişi oldukları ile

<sup>117</sup> İpek 1994, s. 58-68.

<sup>118</sup> Behar 2009, s. 49; Karpat 2010, s. 214.

<sup>119</sup> Kıranlar 2013, s. 406.

<sup>120</sup> BCA, 272.12/38.24.11, 12 Şubat 1919/12 Şubat 1335.

<sup>121</sup> BCA, 272.12/38.24.18, 20 Şubat 1919/20 Şubat 1335.

burada havyan olup olmadığının acilen araştırılmasını istedi<sup>122</sup>. Müdüriyetin ısrarı ve iddiaları üzerine Konaklar Müfettişi Umumi Vekili Miralay Hasan tarafından yapılan tahkikatta, arsada 13 asker, 11 öküz, 2 manda, 1 merkep, 8 ester ve 17 araba bulunduğu anlaşıldı. Ayrıca Harbiye Nezareti, burada inşaat bölüğüne ait bir hayli malzeme ve asker olduğunu, Âlî Paşa arsasının inşaat ve ambarlara yakın, merkezi bir konumda bulunması sebebiyle, buradan taşınmalarının münasip olmadığını bildirdi Harbiye Nezareti, Muhacirin Komisyonu'nun talebini geri çevirdi ve inşaat bölümünün Âlî Paşa arsasından çıkarılamayacağını bildirdi<sup>123</sup>. Yukarıda izah edildiği üzere, konak için girişilen iktidar ve sahip olma mücadelesi bu kez de arsa için verilmekteydi. Bu ise Mercan'daki Âlî Paşa Konağı ve arsasının ne denli kıymetli olduğunu bir kez daha kanıtlamaktadır. Zira bahsedilen mekân bugün olduğu gibi o gün de İstanbul'un merkezindeydi.

Bu şekilde kapandığı düşünülen arsa meselesi, İstanbul'da Galata, Tophane, Azapkapı semtlerinde baş gösteren ve hızla yayılan veba hastalığı neticesinde yeniden gündeme geldi. Zira göçmenlerin gündün güne artması, bakım, beslenme ve sağlık önlemlerinin yetersizliği karşısında salgın hastalıklar ortaya çıktı. Göçmenler, hastalığın yaygın olduğu Tophane Kılıç Ali Paşa Camii civarında, son derece zor koşullarda yaşam mücadelesi vermekteydi. Hastalıktan "helâk" oldukları ifade edilen Üsküp muhacirleri için harekete geçildi. Hastalığın bulaşıcı olması hasebiyle, yoğun görüldüğü mıntikalarda, göçmenlerin kalabalık ortamlarda bulunmamaları, aşlarının yapılıp, bölgeden hemen uzaklaştırılmaları ve Bayezid'deki Âlî Paşa arsasına taşınmaları zarureti bildirildi<sup>124</sup>. Sonuç olarak Erkân-ı Harbiye Nezareti'nin daha önce karşı çıktığı göçmen iskânı, salgın hastalığa bağlı olağanüstü koşullar sebebiyle hükmünü yitirdi ve göçmenler 1919'da Âlî Paşa arsasındaki barakalara yerleştirildiler<sup>125</sup>.

1921 senesine gelindiğinde halen Âlî Paşa arsasında ikamet ettiklerini anladığımız muhacirler için buradaki barakalardan birisi bir nevi darüssinaa haline dönüştürüldü. Çorap örme ve dikiş dikme gibi her hanımın yapabileceği tarzda işler burada kadınlara öğretilerek, üretim yapıldı<sup>126</sup>. Görüldüğü gibi Âlî Paşa arsası artık hem konaklama hem de muhacirlerin geçimlerini ve hayata tutunabilmelerini sağlayan bir işleve bürünmüştü. 1938 tarihinde halen harap halde bulunan<sup>127</sup> yapının harabesi, senelerce terk edilmiş bir vaziyette durdu.

<sup>122</sup> BCA, 272.12/38.25.5, lef 6, 20 Nisan 1919/20 Nisan 1335.

<sup>123</sup> BCA, 272.12/38.25.5, lef 1, 2, 3, 5, 20 Mart 1919/20 Mart 1335.

<sup>124</sup> BCA, 272.12/38.27.3, lef 2-3, 9 Kasım 1919/9 Teşrinisani 1335; BOA. BEO. 4597/344769, 27 Ekim 1919/27 Teşrinievvel 1335.

<sup>125</sup> BCA, 272.12/38.27.3, lef 3-4, 9 Kasım 1919/9 Teşrinisani 1335.

<sup>126</sup> Kıranlar 2013, s. 136, 150.

<sup>127</sup> Ergin 1938, s. 53.

Zaman zaman restorasyonu yapılarak, yeniden ihyası, hatta büyük üniversite kütüphanesinin buraya taşınması gündeme geldiyse de sadece düşünce aşamasında kalıp, eyleme dökülemedi. Bakımsızlıktan yüksek yan duvarları arasında labirent görünümünde olan zemin katı, çeşitli uygunsuzlukların yaşandığı bir ortam haline geldi. Vali ve Belediye Başkanı Ord. Prof. Dr. Fahrettin Kerim Gökay döneminde (1949-1957) Âli Paşa konağından geriye kalanlar tamamen yıkılarak, ortadan kaldırıldı ve böylece bir devir kapandı. Daha önce göçmenleri ağırlayan arsa bu kez de 1958 tarihinde Kapalıçarşı yangınında dükkânları yanan esnafa ahşap barakalarda ev sahipliği yaptı<sup>128</sup>. Çarşının onarımından sonra esnafın terk ettiği barakalar bakımsız bir şekilde uzun bir müddet konak arsasında kaldı. 1985 tarihinde askeri yönetim konaktan kalan bodrum dairesiyle, barakaları yıktırdı<sup>129</sup>.

İstanbul Büyükşehir Belediyesi, geçirdiği değişim ve dönüşüm neticesinde halk arasında “yanık saray” namıyla İstanbul folkloruna mal olan<sup>130</sup> Âli Paşa konağını, aslına uygun bir şekilde yeniden inşa ettirip, belediye yönetim binası olarak hizmete sokmak üzere 12 Haziran 2007 tarihinde bir proje ihalesi açtı<sup>131</sup>. 04 Kasım 2009 tarih ve 3337 sayılı kararla “Ali Paşa Sarayı’na ait I. ve II. Dönem restitüsyon projeleri ile rekonstrüksiyon projesi”, İstanbul IV Numaralı Kültür ve Tabiat Varlıklarını Koruma Bölge Kurulu tarafından onaylandı. 4 Nisan 2011 tarihli habere göre ihaleyi özel bir inşaat firması aldı. Projeleri tamamlanan ve toplam alanı 11.292 m<sup>2</sup> olan yapıya yönetim binası fonksiyonu verildi. Mevcut otoparkı tahliye davası süren yapının, İstanbul Büyükşehir Belediyesi tarafından hizmet ve kültürel olmak üzere çok amaçlı olarak kullanılması planlandı<sup>132</sup>. Firma yetkilisi ile gerçekleştirdiğimiz 25 Haziran 2018 tarihli görüşmede, yapının projelerinin çizilip, teslim edildiği ve sürecin devam ettiği şifahi olarak tarafımıza bildirildi. Yanı sıra, Fatih İlçesi, Mercan Mahallesi, 268 ada 1 parselde yer alan konak arsasının son durumuyla ilgili T.C. Kültür ve Turizm Bakanlığı, Kültür Varlıkları ve Müzeler Genel Müdürlüğü, İstanbul 4 Numaralı Kültür Varlıklarını Koruma Bölge Kurulu Müdürlüğü’ne tarafımızdan yapılan başvuruya 57834978-165.02.02-E.558943 sayı ve 3 Temmuz 2018 tarihli yazıyla cevap verildi. Buna göre projenin yukarıda adı geçen tarih ve sayıyla kurul tarafından uygun bulunduğu teyit edildi. Ayrıca talebimiz üzerine kurumun yerinde yaptığı inceleme neticesinde, söz konusu parselin tapuda ana taşınmaz niteliğinin arsa olarak görüldüğü ve İstanbul Büyükşehir

<sup>128</sup> Eyice 2015, s. 148-149; Eyice 1993, cilt I, s. 198; Koçu 1959c, cilt II, s. 697-698.

<sup>129</sup> Eyice 2015, s. 149.

<sup>130</sup> Eyice 1993, cilt I, s. 198; Kuban 2007, s. 697.

<sup>131</sup> Çelik, 2007, s. 222.

<sup>132</sup> <https://www.ntv.com.tr/turkiye/ali-pasa-sarayi-kullerinden-doguyor>.

Belediyesi'nin mülkiyetinde olduğu bildirildi. 3 Temmuz 2018 tarihi itibarıyla parsel üzerinde bodrum+zemin+3 normal kattan oluşan İSPARK otoparkı ve bodrum+zemin+4 normal kattan oluşan İstanbul Büyük Şehir Belediyesi Ek Hizmet Binası mevcuttur ve her iki işletme de faal vaziyettedir. Son olarak hâlihazırdaki vaziyeti öğrenmek üzere kurumla gerçekleştirdiğimiz 13 Şubat 2020 tarihli görüşmede, yapının mevcut durumunda bir değişiklik olmadığı yetkililer tarafından şifahen beyan edildi.

### **Sonuç**

Buraya kadar izah edilenlerden anlaşıldığı üzere, Âlî Paşa'nın Mercan'daki konağı bir ikametgâhın ötesinde, Osmanlı Devleti'nin geçirdiği siyasi, ekonomik ve sosyo-kültürel değişim ve dönüşümün de tanığı olmuştur. Yani, sadece konağın geçirdiği değişimler ve kullanım amaçlarındaki farklılıkları takip ederek, devletin içinde bulunduğu vaziyeti bir konak özelinde tespit ve tahlil edebilme imkânı doğmuştur. 19. ve 20. yüzyılda yaşanan söz konusu gelişmelere paralel olarak Paşa konağından, sultan sarayına ve kamu binasına kadar türlü değişime uğrayan konak, bu yönüyle Tarihi Yarımada'nın hem aktörü hem de mühim bir parçası olmuştur. Âlî Paşa konağının planı ve devasa bir alanda inşa edilmiş bir yapı olması, zamanla teknik açıdan farklı kullanım amacı ve işlevlerine hizmet etmesini sağlamıştır. Bu çalışmayla, bir yandan konağın mimari açıdan birbirinden farklı işlevlerde ve nasıl kullanıldığı aydınlatılırken, bir yandan da inşaatında kullanılan bazı malzemeler ile arsası, binası, bölümleri ve bunların o günkü maddi değerleri tespit edilerek, literatüre katkı sağlanmıştır. Binanın biçim-işlev bakımından geçirdiği değişimin yanı sıra varislerinin konağa sahip olmak adına verdikleri mücadele, miras hukuku ve Osmanlı bürokrasisindeki siyasi rekabet ve neticelerini göstermesi bakımından başka bir öneme haizdir. Ayrıca devletin Âlî Paşa Konağı gibi binalar üzerinde uyguladığı tasarrufa da iyi bir örnek teşkil eder. Son olarak, 1911 yangınından sonra dahi her zaman gözde bir mekân olan konağın enkazının bulunduğu arsa, bir müddet göçmenlere ve akabinde dükkânları yanan esnafa ev sahipliği yapmıştır. Devletin içinde bulunduğu maddi imkânsızlıklar ve siyasi bunalımlar gibi nedenlerde diğer pek çok konak gibi restore edilemeyen bina, bir manada kaderine terk edilmiş ve zamanla tamamen ortadan kalkmıştır.



## KAYNAKLAR

### a. Arşiv Belgeleri

#### Başkanlık Osmanlı Arşivi (BOA)

- BOA, Bâbiâli Evrak Odası (BEO), 1601/120018; 1625/121816; 2735/205051; 2799/209916; 3283/246164; 3502/262591; 3502/262650; 3580/268475; 3620/271476; 3748/281046; 3777/283244; 4168/312597; 4239/317913; 4597/344769.
- BOA, Dahiliye Mektubi Kalemi (DH. MKT), 1342/91.
- BOA, Hazine-i Hassa Defterleri (HH. d), 22232; 22170; 22171.
- BOA, İrade Dahiliye (İ. DH), 639/44473; 641/44600; 1295-3/102148; 1038/81665.
- BOA, İrade Hususi (İ. HUS), 85/34.
- BOA, İrade Maarif (İ. MF), 14/35.
- BOA, İrade Meclis-i Mahsus (İ. MMS), 77/3393; 174/1; 178/13.
- BOA, İrade Şura-yı Devlet (İ. ŞD), 24/1073.
- BOA, Maarif Nezareti Mektubi Kalemi (MF. MKT), 525/43; 525/63; 1082/26; 1138/30.
- BOA, Maliye Nezareti Emlak-i Emiriyye Müdüriyeti (ML. EEM), 122/107.
- BOA, Maliye Nezareti Masarifat Defterleri (ML. MSF. d), 15926.
- BOA, Meclis-i Vükelâ Mazbataları (MV), 22/41; 123/28; 128/79; 233/113.
- BOA, Sadaret Mukavelenamer (A.) DVN. MKL), 57/23.
- BOA, Şura-yı Devlet (ŞD), 253/7.
- BOA, Yıldız Esas Evrakı (Y. EE), 91/30.
- BOA, Yıldız Hususi Maruzat (Y. A. HUS), 204/74.
- BOA, Yıldız Perakende Hazine-i Hassa Nezareti Maruzatı (Y. PRK. HH), 6/17; 12/60.
- BOA, Yıldız Resmi Maruzat (YA. RES), 26/18; 110/26.

#### Başkanlık Cumhuriyet Arşivi (BCA)

- BCA, Toprak İskân Genel Müdürlüğü Muhacirin Fonu (272.12), 38.24.11; 38.24.18; 38.25.5; 38.27.3.

#### Zabıt Ceridesi

- Meclis-i Âyan Zabıt Ceridesi, Devre:3, Cilt:1, İctima Senesi: 2, İnikad: 17, 1915, s. 273-274

#### Gazeteler

*Journal des débats politiques et littéraires.*

*Le Petit Journal.*

*Servet-i Fünûn.*

*Takvim-i Vekayi.*

*The New York Times.*

### b. Kaynak Eserler ve İncelemeler

- Abdurrahman Şeref 1326 “Fuad Paşa Konağı Nasıl Maliye Dairesi Oldu”, *Tarih-i Osmanî Encümeni Mecmuası*, İstanbul, I/3, s. 129-136.
- Ahmed Cevdet Paşa 1991 Ahmed Cevdet Paşa, *Tezâkir 13-20*, yay. Prof. Dr. Cavid Baysun, Türk Tarih Kurumu Basımevi, Ankara.

Serap SUNAY

- Ahmed Lûtfî Efendi 1989 Ahmed Lûtfî Efendi, *Tarih*, cilt XI, haz. Prof. Dr. Münir Aktepe, Türk Tarih Kurumu Basımevi, Ankara.
- Ahmed Lûtfî Efendi 1990 Ahmed Lûtfî Efendi, *Tarih*, cilt XIII, haz. Prof. Dr. Münir Aktepe, Türk Tarih Kurumu Basımevi, Ankara.
- Ahmed Lûtfî Efendi 1991 Ahmed Lûtfî Efendi, *Tarih*, cilt XIV, haz. Prof. Dr. Münir Aktepe, Türk Tarih Kurumu Basımevi, Ankara.
- Ahmed Lûtfî Efendi 1993 Ahmed Lûtfî Efendi, *Tarih*, cilt XV, haz. Prof. Dr. Münir Aktepe, Türk Tarih Kurumu Basımevi, Ankara.
- Ahmet S. Mümtaz 2011 Ahmet Semih Mümtaz, *Eski İstanbul Konakları*, Kurtuba Kitap, İstanbul.
- Akyıldız 2003 Ali Akyıldız, "Meclis-i Mebûsan", *DİA*, cilt XXVIII, Ankara, s. 245-247.
- Arlı 1993 Hakan Arlı, "Âli Paşa Camii ve Sebili", *Dünden Bugüne İstanbul Ansiklopedisi*, Kültür Bakanlığı ve Tarih Vakfı Ortak Yayını, cilt I, İstanbul, s. 195.
- Arseven 1984 Celâl Esad Arseven, *Türk Sanatı*, Cem Yayınevi, İstanbul.
- Ayverdi 1958 Ekrem Hakkı Ayverdi, *19. Asırda İstanbul Haritası*, İstanbul Fethi Derneği İstanbul Enstitüsü Yayınları, Şehir Matbaası, İstanbul.
- Ayverdi 1964 Sâmiha Ayverdi, *İbrâhim Efendi Konağı*, İstanbul Fetih Cemiyeti, İstanbul.
- Balıkhane Nazırı Ali Rıza Bey 2011 Balıkhane Nazırı Ali Rıza Bey, *Eski Zamanlarda İstanbul Hayatı*, haz. Ali Şükrü Çoruk, Kitabevi, İstanbul.
- Baytop 1994 Turhan Baytop, "Eczacı Mektebi", *Dünden Bugüne İstanbul Ansiklopedisi*, Kültür Bakanlığı ve Tarih Vakfı Ortak Yayını, cilt III, İstanbul, s. 125-126.
- Beaugé ve Çizgen 1993 Gilbert Beauge ve Engin Çizgen, *Images d'Empire aux Origines de la Photographie en Turquie =Türkiye'de Fotoğrafın Öncüleri*, İstanbul Fransız Kültür Merkezi, İstanbul.
- Behar 2009 Cem Behar, "Osmanlı Döneminde İstanbul'a Göçler ya da Göç Olmadan İstanbul İstanbul Olabilir miydi?", *Eski İstanbullular, Yeni İstanbullular Sempozyumu*, Osmanlı Bankası Arşiv ve Araştırma Merkezi, İstanbul; s. 45-53.
- Beydilli 1989 Kemal Beydilli, "Âli Paşa, Mehmed Emin", *DİA*, cilt II, İstanbul, s. 425-426.
- Bouquet 2016 Olivier Bouquet, *Sultanın Paşaları Osmanlı Devlet Ricali Hakkında Bir Deneme (1839-1909)*, çev. Devrim Çetinkasap, Türkiye İş Bankası Kültür Yayınları, İstanbul.
- Cerasi 2014 Maurice Cerasi, *Divanyolu*, 2. baskı, çev. Ali Özdamar, Kitap Yayınevi, İstanbul.
- Cezar 1963 Mustafa Cezar, *Osmanlı Devrinde İstanbul Yapılarında Tahribat Yapan Yangınlar ve Tabii Afetler*, Güzel Sanatlar Akademisi Türk Sanatı Tarihi Enstitüsü Yayınları, İstanbul.

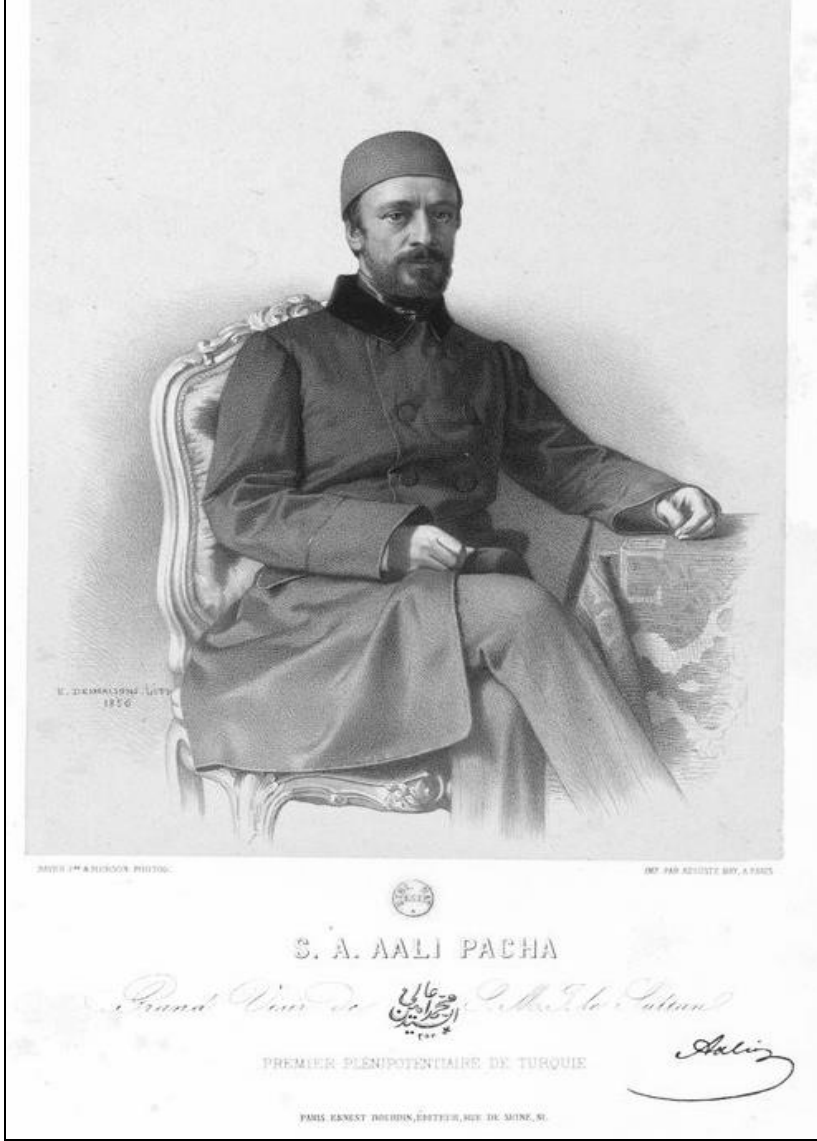
*Bir Sadrazam Konağının Değişim ve Dönüşümü: Mercan'da Âli Paşa Konağı*

- Çelik 2007 Gözde Çelik, *İstanbul Tarihi Yarımadası'nda Tanzimat Dönemi İdari Yapıları*, Yayınlanmamış Doktora Tezi, İstanbul Teknik Üniversitesi, İstanbul.
- Çelik 2010 Gözde Çelik, "Tanzimat Döneminde Tarihi Yarımada: Tercihler, Yaklaşımlar, Görünümler", *Türkiye Araştırmaları Literatür Dergisi*, 8/16, s. 227-258.
- Çelik 2013 Yüksel Çelik, *Şeyhü'l Vüzerâ Koca Hüsrev Paşa II. Mahmud Devrinin Perde Arkası*, Türk Tarih Kurumu Yayınları, Ankara.
- Çelik 1998 Zeynep Çelik, *19. Yüzyılda Osmanlı Başkenti: Değişen İstanbul*, 2. baskı, çev. Selim Deringil, Tarih Vakfı Yurt Yayınları, İstanbul.
- Eldem 1986 Sedat Hakkı Eldem, *Türk Evi: Osmanlı Dönemi*, cilt II, Türkiye Anıt Çevre Turizm Değerlerini Koruma Vakfı, İstanbul.
- Engin 2003 Vahdettin Engin, *1868'den 1923'e Mekteb-i Sultani*, Galatasaraylılar Derneği Yayını, İstanbul.
- Ergin 1938 Osman Ergin, *İstanbul'da İmar ve İskân Hareketleri*, Bürhaneddin Matbaası, İstanbul.
- Ergin 1977 Osman Ergin, *Türkiye Maarif Tarihi*, cilt III-IV, Eser Matbaası, İstanbul.
- Eyice 1993 Semavi Eyice, "Âli Paşa Konağı", *Dünden Bugüne İstanbul Ansiklopedisi*, Kültür Bakanlığı ve Tarih Vakfı Ortak Yayını, cilt I, İstanbul, s. 198-199.
- Eyice 2015 Semavi Eyice, *Eski İstanbul'dan Notlar*, 4. Baskı, Küre Yayınları, İstanbul.
- Findley 2014 Carter V. Findley, *Osmanlı İmparatorluğu'nda Bürokratik Reform, Babıâli, (1789-1922)*, Tarih Vakfı Yurt Yayınları, İstanbul.
- Gümüşsoy 2006 Emine (Atılgan) Gümüşsoy, *Keçecizâde Mehmed Fuad Paşa (1815-1869)*, Yayınlanmamış Doktora Tezi, Gazi Üniversitesi, Ankara.
- İhsanoğlu 1993 Ekmeleddin İhsanoğlu, "Dârülfünun", *DİA*, cilt VIII, İstanbul, s. 521-525.
- İnalcık 1999 Halil İnalcık, "Hüsrev Paşa, Koca", *DİA*, cilt XIX, İstanbul, s. 41-45.
- İpek 1994 Nedim İpek, *Rumeli'den Anadolu'ya Türk Göçleri (1877-1890)*, Türk Tarih Kurumu Yayınları, Ankara.
- Kalfazade 1993 Selda Kalfazade, "Çırağan Sahilsarayı", *DİA*, cilt VIII, İstanbul, s. 304-306.
- Karpat 2010, Kemal Karpat, *Osmanlı Nüfusu 1830-1914*, 2. baskı, Timaş Yayınları, İstanbul.
- Kıranlar 2013 Safiye Kıranlar, *Savaş Yıllarında Türkiye'de Sosyal Yardım Faaliyetleri (1914-1923)*, Türk Tarih Kurumu Yayınları, Ankara.
- Koçu 1959a Reşad Ekrem Koçu, "Âli Paşa (Mehmed Emin)", *İstanbul Ansiklopedisi*, cilt II, İstanbul, s. 690-694.

- Koçu 1959b Reşad Ekrem Koçu, “Âli Paşa Camii”, *İstanbul Ansiklopedisi*, cilt II, İstanbul, s. 695-696.
- Koçu 1959c Reşad Ekrem Koçu, “Âli Paşa Konağı”, *İstanbul Ansiklopedisi*, cilt II, İstanbul, s. 696-698.
- Kuban 1994 Doğan Kuban, “Konaklar”, *Dünden Bugüne İstanbul Ansiklopedisi*, Kültür Bakanlığı ve Tarih Vakfı Ortak Yayımları, cilt V, İstanbul, s. 50-55.
- Kuban 2007 Doğan Kuban, *Osmanlı Mimarisi*, Yem Yayınları, İstanbul.
- Kuneralp 1999 Sinan Kuneralp, *Son Dönem Osmanlı Erkân ve Ricalî (1839-1922)*, İsis, İstanbul.
- Kuzucu 1999 Kemalettin Kuzucu, “Osmanlı Başkentinde Büyük Yangınlar ve Toplumsal Etkileri”, *Osmanlı*, Yeni Türkiye Yayınları, cilt V, Ankara, s. 687-699.
- Kuzucu 2000 Kemalettin Kuzucu, *Babîâlî Yangınları ve Sosyo-Ekonomik Etkileri 1808-1911*, Yayınlanmamış Doktora Tezi, Atatürk Üniversitesi, Erzurum.
- Olgun 2007 Kenan Olgun, “Osmanlı Meclis-i Mebusan Binası Çırağan Sarayı’nın Yanması ve Yankıları”, *Sakarya Üniversitesi Eğitim Fakültesi Dergisi*, (13), s. 115-124.
- Ongunsu 1978 A. H. Ongunsu, “Âli Paşa”, *İA*, cilt I, Milli Eğitim Basımevi, İstanbul, s. 335-340.
- Orman 2002 İsmail Orman, “Konak”, *DİA*, cilt XXVI, Ankara, s. 159-161.
- Ortaylı 1977 İlber Ortaylı, İstanbul’un Mekânsal Yapısının Tarihsel Evrimine Bir Bakış, *Amme İdaresi Dergisi*, 10/2, s. 77-97.
- Öztuna 1988 Yılmaz Öztuna, *Âli Paşa*, Kültür ve Turizm Bakanlığı Yayınları, Ankara.
- Pınar 2007 Hayrettin Pınar, *Devlet ve Siyaset Adamı Olarak Mehmed Emin Âli Paşa (1815-1871)*, Yayınlanmamış Doktora Tezi, Hacettepe Üniversitesi, Ankara.
- Sakaoğlu 1994 Necdet Sakaoğlu, “Selamlık”, *Dünden Bugüne İstanbul Ansiklopedisi*, Kültür Bakanlığı ve Tarih Vakfı Ortak Yayımları, cilt VI, İstanbul, s. 493-94.
- Şehsuvaroğlu 1951a Halûk Y. Şehsuvaroğlu, “İstanbul Konakları:1 Konak Mimarisi”, *Cumhuriyet*, 9 Temmuz 1951.
- Şehsuvaroğlu, 1951b Halûk Y. Şehsuvaroğlu, “İstanbul Konakları:2 Konaklarda Hayat”, *Cumhuriyet*, 18 Temmuz 1951.
- Şehsuvaroğlu 1951c Halûk Y. Şehsuvaroğlu, “İstanbul Konakları Zeyneb Kâmil Konağı”, *Cumhuriyet*, 11 Ekim 1951.
- Şehsuvaroğlu 1951d Halûk Y. Şehsuvaroğlu, İstanbul Konakları: Mercanda Âli Paşa konağı”, *Cumhuriyet*, 2 Aralık 1951.
- Şehsuvaroğlu 1957 Halûk Y. Şehsuvaroğlu, “İstanbul Konaklarına Dair”, *Cumhuriyet*, 29 Eylül 1957.
- (<https://www.ntv.com.tr/turkiye/ali-pasa-sarayi-kullerinden-doguyor,8CuZHB3EGESdZUKDjAII10g> Erişim tarihi 13.06. 2018).

**EKLER**

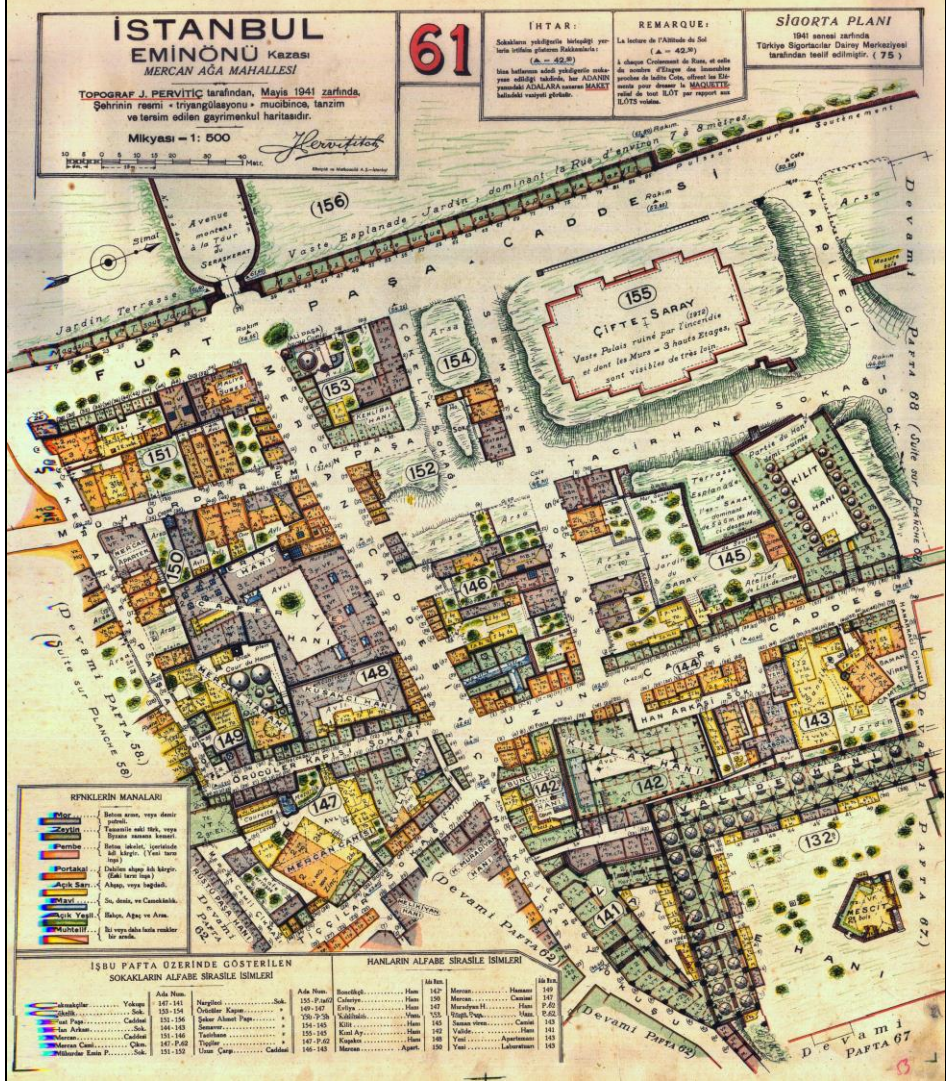
**Ek 1**



Âli Paşa (1856)

[<https://gallica.bnf.fr/ark:/12148/btv1b53022404/f1.item.zoom>] Erişim Tarihi (17.05.2018).

Ek 2



Âli Paşa Konağı Vaziyet Planı

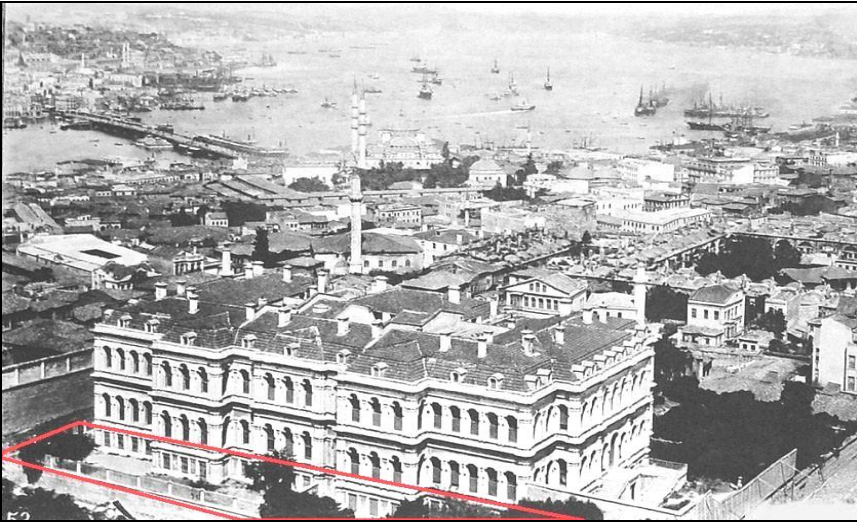
(J. Pervititch, *Sigorta Haritalarında İstanbul: İstanbul in the Insurance Maps of Jacques Pervititch*, çev. Zülal Kılıç, Axa Oyak, İstanbul 2001, s. 136, pafta 61).

**Ek 3**



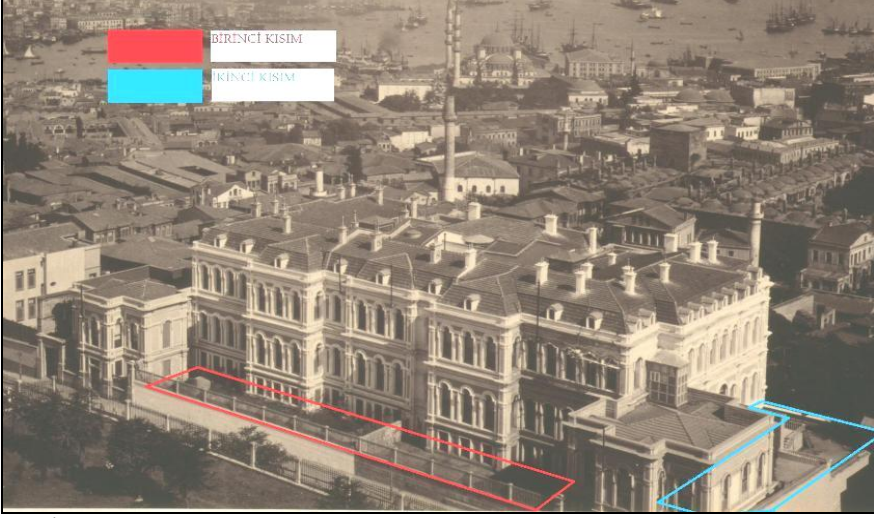
1868 tarihli Âli Paşa Konağı'nın İnşasını Gösterir Fotoğraf  
(Beaugé ve Çizgen, 1993, s. 58).

**Ek 4**



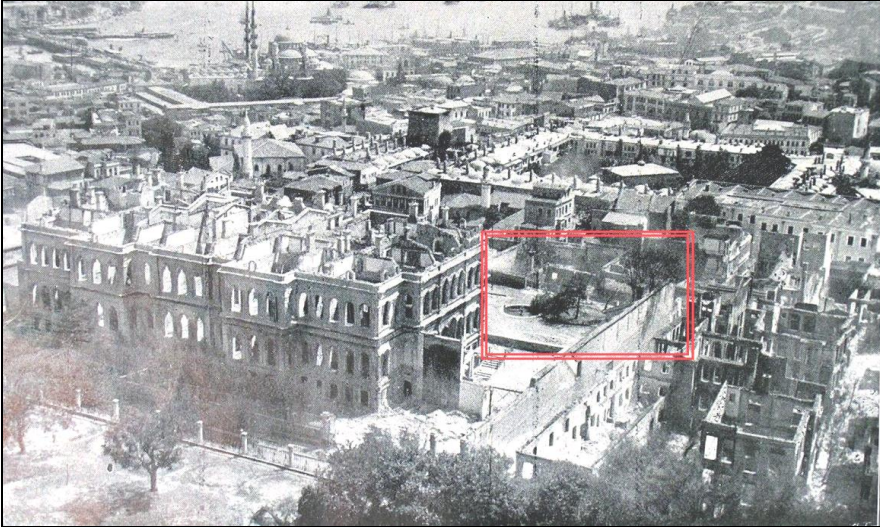
Birinci Dönem, Güney Cephesine Hizmet Eden Bahçenin Kısmi Görünüşü  
(Clara E. Clement, Constantinople-The City of the Sultans, Boston, 1895).

Ek 5



İkinci Dönem Güney Cephesi ve Eklenmiş Yapılarla Bölünmüş Bahçe Alanları (Abdullah Frères, Forms part of: Abdul-Hamid II Collection, Library of Congress, <http://loc.gov/pictures/resource/cph.3g11684/>). Erişim Tarihi (11.02.2020).

Ek 6



23 Temmuz 1911 Mercan Yangını'ndan Sonra Konağın Vaziyeti ile Kuzey Cephesine Hizmet Eden Bahçenin Kısmi Görünüşü, Havuz ve Ağaçlar (Eyice, 2015, s. 149).



**Ek 7**



Mercan'da Âli Paşa Konağı Harabesi (Koçu, 1959c, s. 697).

**Ek 8**



Âli Paşa Konağı'nın Havadan Görünümü 1918, (Dor İnşaat Arşivi).

Ek 9



Yapının Olduđu Bölgenin Günümüze Ait Panoramik Görüntüleri  
(Dor İnşaat Arşivi).

## SUMMARY

Born in a poor family in Istanbul's Mercan district, Âli Pasha grew up in Sublime Porte and held important positions in the Ottoman State bureaucracy by quickly advancing in his career. He served many times in the top positions of the bureaucracy, such as the ministry of foreign affairs and grand vizier from 1852, when he first came to the office as grand vizier, until his death in 1871. The Pasha appointed Mehmed Fuad Pasha, whom he shared the same ideas with, as minister of foreign affairs. Since then, these two pashas became successors and predecessors to each other, especially in the position of ministry of foreign affairs. For many years, Âli and Fuad Pashas who were taught by Mustafa Reşid Pasha and who monopolized the aforementioned positions and worked as a team directed the politics of the period as the dominant power of Sublime Porte. In this context, Âli Pasha, one of the leading actors of some political developments in Tanzimat Period, played an important role in making Sublime Porte an administrative center. In addition to this, the leading representatives of the reformist wing of the period, Âli and Fuad Pashas made a significant contribution to the shaping of the city architecture with the Western style *kârgir* (built of stone or brick) and massive buildings they built in the Historic Peninsula as a result of their close interest in European culture and architecture. Therefore, the bureaucratic structure of the period and the shifting of the administrative center to Sublime Porte and its reflection on the city architecture are two inseparable elements. From this point forth, in this article, the Pasha's mansion in Mercan which resembles a palace, was taken to the center, apart from Pasha's politician identity. The evolution of the mansion and the formal and functionality relationship in the architectural field were revealed and the subject was deepened.

One of the main purposes in addressing the subject was to reveal the historical background of the issue in parallel with the physical change the mansion has undergone since its construction. Because the data collected from the various archives by drilling method for the article provided an opportunity to make some important conclusions specific to the mansion in question about the political, financial, socio-cultural developments in the last period of the Ottoman State. In the study, the mansion culture, which had an important place in the Ottoman State tradition, life in mansions and rather the mission and meaning that statesmen attributed to these were handled based on the literature. Because mansions were not only the domiciles of statesmen, but also official offices where political meetings were held as well as scientific and literary meetings and foreign government representatives were hosted; in other words, they were the centers where some of the state affairs were carried out. Secondly, the construction date of the mansion, which was transferred incorrectly in the literature, was determined and corrected, and the financial portrait of the work was revealed by writing the materials used in the construction of the mansion, workers, artisans and their costs based on the archive documents. Thanks to the Âli Pasha mansion, which was built with a huge budget, both the question of how much a grand vizier's mansion costed approximately found a clear answer, and the opportunity to have an idea about the counterparts built by

other pashas of the period was obtained. From this point of view, it was inevitable that those who opposed Pasha criticized him for the replacement of his burning mansion with a new construction using the state treasury, in spite of the financial downturn. Because Pasha's behavior in question was an indication that he prioritized his personal interests like other senior bureaucrats in his time.

In addition to this, one of the important points mentioned in the article is the confiscation of the mansion and the long-standing struggle of his heirs to take the mansion back with the death of Pasha. Moreover, in this chapter, which is mainly based on archive documents, the perspective and the savings of the state on the pasha mansions and the effect of political conflicts on the issue, were examined in the context of the Âli Pasha mansion. On the other hand, the fact that the heirs mentioned the lawlessness of the treatment they were subjected to at every opportunity, emphasizing that this was against the rights and freedoms that the sultan gave to his subjects with the Tanzimat Fermanı, can be mentioned among the remarkable statements related to the period we read between the lines. In the mentioned aspect, the subject also includes the application of the Tanzimat Fermanı and inheritance law and practices. As explained above, the mansion, which we dealt with in different ways, served as the public building belonging to various official institutions and the palace of sultans belonging to the dynasty after confiscation. It was burned in the great fire of 1911 and became unusable. As a result of its location, on the land located in the center of Istanbul, it hosted the refugees first and then the grand bazaar shopkeepers whose shops had been burned. As a result, with this work, in the light of archive materials and visual materials it has been presented that the Âli Pasha mansion was not only a building but also both a part and a representative of the change and transformation in the political, financial, socio-cultural and architectural fields in the Ottoman State in the 19th and 20th centuries in terms of what it expresses.