

# BÖLGESEL İKTİSADİ GELİŞME YAKLAŞIMIYLA ÜNİVERSİTELER: TR22 BÖLGESİNE YÖNELİK DURUM ANALİZİ

## UNIVERSITIES FROM REGIONAL DEVELOPMENT PERSPECTIVE: A CASE ANALYSIS OF TR22 REGION

Mustafa Cem Kırankabeş<sup>1</sup>, Abdullah Erkul<sup>2</sup>

**Özet:** Çalışma, üniversitelerin değişen misyonlarına yönelik literatürü ön plana çıkarmakta ve üniversitelerin bölgesel ekonomiye potansiyel katkı mekanizmalarını açıklamaktadır. Girişimci üniversite anlayışı çerçevesinde gelişme gösteren Türk üniversiteleri çeşitli bilgi yayılımı, üniversite-sanayi işbirlikleri ve girişimci ekosistemi nitelikleri oluşturma amacına odaklanmış bulunmaktadır. Bu anlamda Türkiye'deki kalkınma ajansları ekseninde oluşturulan Düzey-2 ölçekteki bölgesel yapılar temel analiz birimini teşkil etmektedir. TR22 Balıkesir-Çanakkale bölgesinde yer alan üç üniversitenin kurumsal ve beşeri nitelikleri, söz konusu girişimci üniversite ve üniversite-sanayi işbirliği çerçevesinden değerlendirilmiştir. Bölgesel kalkınma politikaları ve üniversite-dışı bölgesel kaynaklar göz önüne alınarak TR22 bölgesindeki üniversitelerin durum tespiti yapılarak zayıf yönler, eksiklikler ve gelişim olanakları hakkında öneriler sunulmuştur.

**Anahtar Kelimeler:** girişimci üniversite, bölgesel ekonomi, inovasyon.

**JEL Kodları:** I23, O30, R58.

**Abstract:** This study brings changing missions of universities into the forefront and explains their potential contribution mechanisms to regional economies.

**Keywords:** entrepreneurial university, regional economics, innovation.

**JEL Codes:** I23, O30, R58.

---

<sup>1</sup> Doç. Dr., Balıkesir Üniversitesi, Balıkesir, Türkiye, cem@balikesir.edu.tr

<sup>2</sup> Arş. Gör. Dr., Balıkesir Üniversitesi, Balıkesir, Türkiye, erkul@balikesir.edu.tr

## 1. Giriş

Adam Smith'ten günümüze kadar geçen süredeki teoriler, bölgesel yaklaşım ve politika üretimine doğru aşamalı bir ilerleme patikası ortaya koymaktadır. Smith ve Ricardo gibi ilk iktisatçılar uluslararası rekabetin ve dolayısıyla ekonomik büyüme ve kalkınmanın temel unsurunun ulusal düzeydeki üretim faktörleri farklılıkları olduğunu ileri sürmüştür. Analiz yöntemi itibariyle statik olarak iki birimin (ülkenin) üretim faktörü farklılıklarını uluslararası ticaret için başlangıç noktası seçen bu iktisatçılar uluslararası rekabet gücünün “kazanılabilir” olduğu konusunda bir politika önerisi sunmamaktadır (Cho ve Moon, 2000).

Temelleri Friedrich List'in “Genç Endüstriler” teziyle atılan rekabetçi sektörler inşa etmeye dayalı iktisat politikası stratejileri ise ulusal faktör özellikleri ile özdeşleşen söz konusu görüşe paralel olarak gelişmiş; ülkelerin iktisadi büyüme ve kalkınma sorunlarını teorik ve ideolojik alandan çıkarıp politik iktisat düzlemine getirmiştir (Lundvall, 2007). Çevre ülkeleri olarak tanımlanan ülkeler, 1950-1970 arasındaki dönemde hem içteki üretim faktörlerinin üretkenliğini arttıracak kamusal müdahale politikalarını, hem de modernleşme olarak tanımlanan sanayi toplumu eksenli sosyal reformları uygulamıştır (Aydın, 1999). 1970'li yıllarda gelişmiş ekonomilerdeki iktisadi durgunluk ile birlikte çeşitli teknolojik düzeydeki sanayi üretimi yavaş yavaş çevre ülkelere doğru kaymaya başlamıştır. 1980'li yıllarda ise küreselleşmenin tüm dünyada tam anlamıyla egemen olmasıyla birlikte hem gelişmiş hem de gelişmekte olan ülkeler dış ticaret engellerini kaldırma, yerli ekonomilerde özelleştirme ve de-regülasyon uygulamalarına gitmiştir.

Politika yapımının bölgesel yaklaşıma olan ilgisi öncelikle iktisadi bütünleşme ve ortaya çıkan işbölümleri ve değer-zincirlerinin etkisiyle gerçekleşmektedir (Cook ve Kirkpatrick, 1997; Sum, 2002). Küreselleşme etkisiyle firmalar maliyet, kalifiye işgücü ve uygun hukuksal yapının olduğu ülkelere yatırımlar yapmaktadır. Gelişmekte olan ülkeler ise söz konusu DYY'dan en fazla payı alabilmek için gerekli koşulların oluşturulmasına çalışmaktadır. Diğer taraftan uluslararası liberalleşmeyle birlikte ülkeler arası ticaretin kolaylaşması firmaların dış ticaret engellerine takılmadan en uygun ülkeleri üretim ve pazarlama üssü olarak seçebilmesine olanak tanımaktadır. Küreselleşmenin bölgesel dinamikler üzerindeki etkisi, firmaların nerede ve nasıl üretim yapmak istediklerine bağlı durumdadır. Böylelikle bölgelerin demografik yapısı, eğitimli işgücü durumu, ilgili pazarlara göre konumu gibi birçok bölgesel özellik bilhassa çokuluslu firmaların yatırım ve üretim lokasyonu tercihlerini belirlemektedir.

Yukarıda bahsedilen 1980 sonrası iktisadi ve politik gelişmeler, iktisat literatüründeki “Yeni İktisadi Coğrafya (YİC)” alanının oluşmasına yol açmıştır. Bu alana “yeni” denilmesinin sebebi Weber, Thünen, Marshall ve İrsard gibi literatürde yer bulan önceki teorisyenlerden farklı olarak genel geçer bir uluslararası rekabet ve kalkınma teorisini amaçlamasıdır (Krugman, 1998). Bölgesel yığılma ve uzmanlaşmayı temel inceleme unsuru olarak belirleyen bu alan, bölgesel bakış açısının yaygınlaşmasını ve bölgesel politika yapımında karşılık bulmasını sağlamıştır (Fujita ve Krugman, 2004; Schmutzler, 1999 )<sup>3</sup>. Krugman ile birlikte 1990'lı yıllarda Porter (1990; 2000) ve bölgesel inovasyon sistemleri yaklaşımı, bölgesel yaklaşımın kümelenmeler ve inovasyon sistemleri özellikleri üzerine yoğunlaşarak bölgelerin rekabetçi yapılarına olan bakış açısının genişletilmesini sağlamıştır.

Bölgelerin analiz ve politika birimi olarak öne çıkması beraberinde inovasyon ve teknoloji politikalarının da bölgesel düzeyde ele alınmasını getirmiştir. Özellikle AB gibi iktisadi entegrasyon oluşumları ve ulus-altı bölgesel farklılıkların yüksek olduğu Türkiye gibi ülkelerde farklı nitelikteki bölgelere yönelik inovasyon ve teknoloji politikaları geliştirilmektedir. Bu çalışmada genel olarak çevre bölgeler olarak tanımlanan iktisadi faaliyet yoğunluğunun görece düşük olduğu bölgelere yönelik yaklaşım aktarılmaktadır. Üniversitelerin bölgesel ekonomilere katkı noktasındaki artan rolü TR22 bölgesindeki üniversiteler örneği ile analiz edilmektedir.

<sup>3</sup> Paul Krugman, uluslararası ticareti söz konusu mekânsal/bölgesel çerçevede yeniden ele alması dolayısıyla 2008 yılında Nobel Ekonomi Ödülü'nü kazanmıştır (Nobel Prize, 2008).

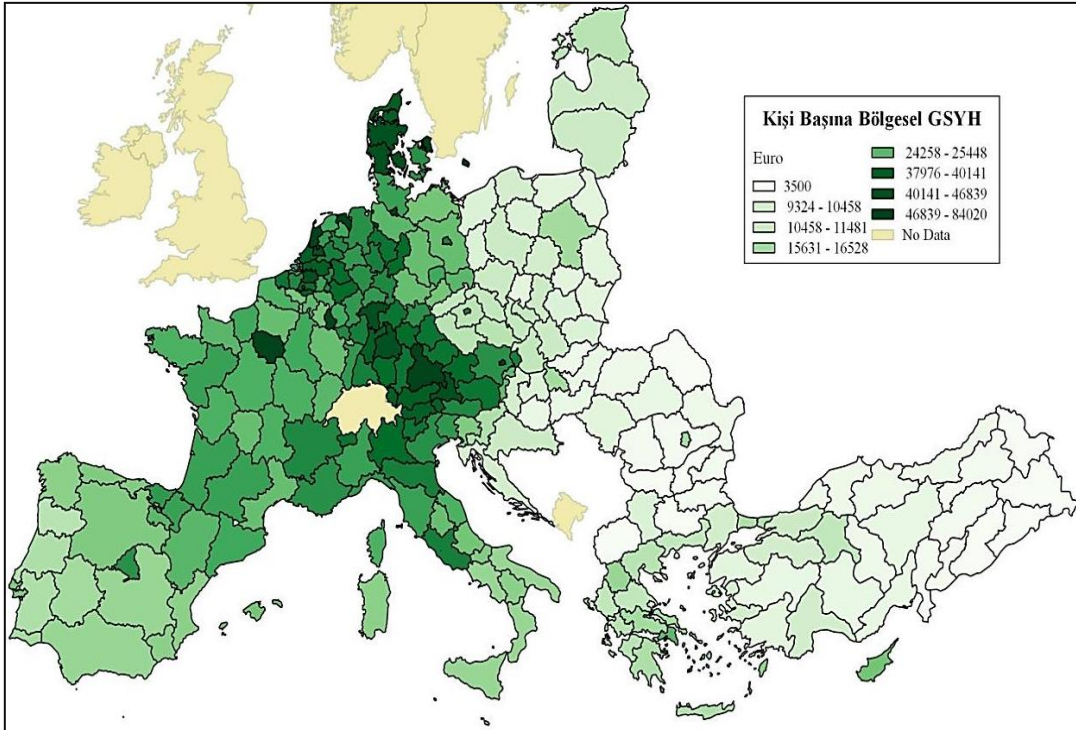
## 2. Çevre Bölgeler ve Uzmanlaşma

Geleneksel çerçevede çevre bölgelere yönelik iktisadi politikalar Neoklasik büyüme teorisinin yetersizlikleri üzerinden ifade edilmektedir. Bu anlamda az gelişmiş bölgeleri hedefleyen politikalar genellikle serbest piyasa mekanizmasının çevre bölgeleri zayıflatan/geri bırakan yönlerine eğilerek bu bölgelerin altyapı, işgücü ve sermaye eksikliklerini gidermeyi esas almakta ve “bölgesel kalkınma” olgusunu gündeme getirmektedir. Serbest piyasa anlayışının tersi yönde kamusal yatırım ve desteklerin ön planda olduğu bölgesel kalkınma odaklı geleneksel yaklaşım, 1980 sonrası liberalleşme eğilimi ile birlikte yerini inovasyon ve bölgesel kapasite gelişimi esaslı farklı politika stratejileri arayışına bırakmıştır. Bellini ve Landabaso (2005) ve OECD (2011) gibi çalışmalar geleneksel bölgesel politika yaklaşımının terk edilmesine neden olan sebepleri ve yeni bölgesel politika arayışlarının ortaya çıkışını ayrıntılı olarak ele almaktadır.

Bilgi üretimi ve inovasyona dayalı büyüme konusunda öne çıkan içsel büyüme teorileri de bölgesel düzeyde uygulanabilir bir şablon ortaya koyamamaktadır. Tarihsel olarak yakınsama hipotezini test ederken kullandığı beşeri sermaye ve teknoloji düzeyi gibi faktörleri ekonomik büyümeyi açıklamak amacıyla ele almakta, bilgi üretim sürecinin kendisini bir politika önerisi olarak hedeflememektedir. Özellikle bölgesel boyutta üretim girdisi olarak Ar-Ge harcamaları ve beşeri sermaye faktörlerinin temel unsurlar olarak ele alınması inovasyon gibi girişimci, firma ve bilgi üretim kapasitesi özellikleriyle yakından ilişkili bir olguyu açıklamakta yetersiz kalmaktadır.

Bölgeler arasında tarihsel patika bağımlılıkları dolayısıyla ortaya çıkan niteliksel farklılıklar, inovasyona dayalı genel-geçer bir iktisadi büyüme projeksiyonunun ortaya konulmasını zorlaştırmaktadır. Şekil 1.'de Avrupa ve Türkiye örnekleriyle gösterilen bölgesel kişi başına gelir dağılımına bakıldığında ekonomik gelişmişliğin dengesizliği açık bir şekilde görülmektedir. Ulus-altı düzeydeki bölgesel gelir farklılaşması özellikle Orta ve Doğu Avrupa ülkelerinde artmaktadır.

**Şekil 1. AB Ülkeleri ve Türkiye’de Kişi Başına Bölgesel GSYH (2015): Düzey-2 Bölgeler**



**Kaynak:** Eurostat (2019)

Bu ülkelerin merkez bölgeleri genellikle başkentleri de içeren bölgeler olmakla birlikte çevre bölgelerle gelişmişlik farkı oldukça yüksektir. Örneğin bazı ülkelerde 2015 yılı için bölgesel kişi başına gelir dağılımı şu şekildedir: HU10 Közép-Magyarország (Budapeşte dahil) 16400 dolar,

Macaristan ortalaması 8940; PL12 Mazowieckie (Varşova dahil) 16040 dolar, Polonya ortalaması 9135 dolar; RO32 Bucuresti-Ilfov (Bükreş dahil) 16200 dolar, Romanya ortalaması 7100 dolar; SK01 Bratislava 32660 dolar, Slovakya ortalaması 16245 dolar; TR10 İstanbul 14456 dolar, Türkiye ortalaması 7218 dolar.

Tarihsel olarak Avrupa'nın çevre bölgeleri olarak adlandırılan ve iktisadi faaliyet yoğunluğunun düşük olduğu bölgelerde politika yapımının ilk önceliği ekonomik büyüme ve kalkınma olarak belirlenmektedir. Yapılan çalışmalarda (Crescenzi, 2005; Rodriguez-Pose ve Crescenzi, 2008) inovasyon sistemlerine yönelik yatırımların bölgelerin büyüme performanslarını yakından etkilediğini ve dahası geri ve gelişmekte olan bölgeler için anlamlı etkileri olduğu sonucuna ulaşmaktadırlar. Bu noktada çevre bölgelerdeki inovasyona dayalı büyüme modeli, farklılaşan ve çoğu zaman politika etkisinin yüksek derecede olduğu bir yol izlemektedir.

Çevre bölgeler öncelikle liberalleşmenin ve rekabetçi bölgelerin eğitimli işgücü ve sermaye noktalarındaki çekim gücüne karşılık olarak kendi içinde sürdürülebilir gelişme dinamikleri ortaya çıkarmayı amaçlamaktadır. Bu noktada farkındalık sahibi bölgesel yönetim alt yapıları uzmanlaşma eğilimi içine girmektedir. Benzer biçimde AB bölgesel politika önceliklerindeki gelişme yönü de, çevre bölgelerin içsel kapasitelerini ön plana çıkararak "akıllı uzmanlaşma" (*Smart Specialization Strategy – S3*) stratejisi yönündedir (EC, 2019a). Bu strateji geleneksel bölgesel politikalarından farklı olarak özellikle çevre bölgelerin iktisadi özelliklerinin tespiti ve bu özelliklere uygun yönlendirmeleri içermektedir. Söz konusu politika stratejisi, bölgelerin kabiliyetlerini ortaya çıkarmayı ve bilgi yayılımı yoluyla bölge ekonomisini dönüştürmeyi amaçlamaktadır (Foray, 2014). Türkiye'de geçmişte salt ekonomik kalkınmayı amaçlayan bölgesel politika deneyimleri olmuştur<sup>4</sup>. Bu anlamdaki bölgesel politika yapımına örnek olarak Türkiye'de çalışmalarına 1970'li yıllarda başlanan Güneydoğu Anadolu Projesi (GAP) gösterilebilir. Diğer taraftan, akıllı uzmanlaşmayı esas alan yeni bölgesel politika yapımı Kalkınma Ajansları üzerinden gelişim göstermektedir<sup>5</sup>.

Konuyu gelişmiş ülkeler bağlamında ele alan OECD raporuna göre, 1990'lı yıllara kadar geleneksel bölgesel politika doğrultusunda merkez bölgelerden çevre bölgelere kaynak aktarımıyla ortaya çıkan verimsiz sonuçlar, bu ülkelerde yeni politika ihtiyacına neden olmuştur (OECD, 2011). Raporda bu bölgelerde inovasyona dayalı rekabetçi üretim olanaklarının geliştirilmesi için yerel kaynaklara ve bu kaynakların iktisadi potansiyelini ortaya çıkaracak politika yapımının önemine vurgu yapılmaktadır. AB bölgesel politikasına benzer biçimde kültürel kalıplar, kurumsal kapasite ve bilgi emme kapasitesi gibi noktalardaki farklılıklara önem veren ve tek tipçi olmayan model yaklaşımı vurgulanmaktadır (OECD, 2011: 33). OECD raporu ve AB uygulamaları doğrultusunda gelişmiş ülkelerdeki bölgesel inovasyon yaklaşımının uzmanlaşma ve yerel nitelikleri göz önüne alan bir yönde geliştiği söylenebilmektedir.

Söz konusu bölgeselleşme gereksinimi Tödtling ve Trippl (2005)'in bölgesel inovasyon sistemleri literatürüne yönelik farklılıkları vurgulayan çalışması ile de desteklenmektedir. Diğer taraftan, bölgesel niteliklerden bağımsız olarak, hem ülkemizde hem de küresel sistem içerisinde üniversiteler bilgi üretimi ve üretilen bilginin piyasaya yönelik geliştirilmesi açısından farklı bir misyonla ön plana çıkmaktadır. Bu sebeple üniversitelerin bölgesel inovasyon faaliyetleri kapsamındaki yeri takip eden kısımda ayrıca ele alınmaktadır.

### **3. Girişimci Üniversite Politikası ve Üniversitelerin Artan Rolü**

#### **3.1. Literatür**

Teknoloji ve inovasyona dayalı iktisadi gelişme ile ilgili olarak öne çıkan en temel faktörlerden biri eğitimli işgücü veya daha genel bir tabirle beşeri sermaye stokudur (Bkz, Romer,

<sup>4</sup> Bknz. Taştekin (2018).

<sup>5</sup> Bu noktaya örnek olarak TR22 Balıkesir-Çanakkale bölgesi için Güney Marmara Kalkınma Ajansının hazırladığı "Bölgesel Yenilik Stratejisi ve Eylem Planı"na bakılabilir (GMKA, 2019).

1989, 1990; Yusuf ve Nabeshima, 2007). Akademik, profesyonel ve mesleki uzmanlaşma anlamında üniversiteler, formel eğitim sistemlerinde en tepedeki kurumlardır. Üniversiteler tarafından verilen eğitim, ortaöğretimden sonraki düzeyleri kapsamaktadır (UNESCO, 2012). Eğitimli nüfus iktisadi açıdan iki sebeple önemlidir. İlk olarak eğitim seviyesinin artması işgücü açısından nitelik, mesleki uzmanlaşma ve beceri potansiyelinin artmasını beraberinde getirmektedir. Bu durum, bir üretim faktörü olarak işgücünün üretkenliğini arttırmaktadır. İçsel büyüme teorisi ve beşeri sermaye eksenli hipotezler bu noktayı ön plana çıkarmaktadır. İkinci nokta ise bireylerin iktisadi özgürlük ve girişimcilik güdülerini olumlu yönde etkileyerek iktisadi dinamizmi artırmasıdır. Bireylerin kişisel bilgi, yetkinlik ve kabiliyetlerindeki artışın sonucu olarak bireysel karar alma eğilimleri girişimcilik ve inovasyon yönünde artmaktadır (Alkire, 2005; Otto ve Ziegler, 2006). Bu sebeple üniversite ve yükseköğretim kurumlarının yaygınlaşması beraberinde üniversitelerden beklenen iktisadi katkıların da çeşitlenmesine yol açmıştır. Üniversiteler artık yalnızca eğitimli işgücü üreten değil, aynı zamanda girişimci ve inovatif iktisadi aktörler olarak ortaya çıkan kurumlardır.

Literatüre bakıldığında üniversitelerin,

- i. Eğitim,
- ii. Araştırma,
- iii. Piyasaya yönelik yenilikçi fikirler üretme

gibi üç ana misyonu vurgulanmaktadır (Etzkowitz, 2003; Gulbrandsen ve Slipersater, 2007; Laredo, 2007). Bunlardan ilk ikisi üniversitelerin geleneksel amaçları olarak tanımlanırken piyasaya yönelik faaliyetler özellikle Kuzey Amerika ve Batı Avrupa'daki üniversitelerin yaygın bir özelliğidir. Görece yeni olan piyasaya yönelik üniversite anlayışı "girişimci üniversite" (*entrepreneurial university*) olarak tanımlanmaktadır (Etzkowitz, 1998; Röpke 1998; Temel ve Durst, 2018).

Trencher vd. (2014) girişimci üniversitelerin girişimci ekosistemi oluşturma, üniversiteden özel sektöre teknoloji transferi ve bilgi aktarımı sağlamanın üzerinde durmaktadır. Bu özellikleriyle üniversitelerin buldukları bölgeye katkısının artması beklenmektedir. Girişimci üniversite yaklaşımı, özellikle az gelişmiş bölgelerde üniversitelere bilgi yayılımını artırıcı ve ekonomik kalkınmayı inovasyon yönünden destekleyici bir misyon yüklemektedir (Brown, 2016). Türkiye'nin birçok bölgesinde olduğu gibi dinamik ve Ar-Ge güdümlü bir özel sektörün olmadığı bölgelerde ortaya çıkan teknoloji transferi ihtiyacında üniversiteler temel sağlayıcı aday olarak görülmektedir. Bu durumda üniversitelerin eğitim-öğretimin yanında bilginin ekonomik değere dönüşümü için gerekli inovasyon faaliyetlerini de içeren bir görev üstlenmesi beklenmektedir.

Ulusal inovasyon politikaları, bölgesel yönelim ile bütünleştirilerek bölgelerdeki üniversiteleri temel aktörlerden biri haline getirmeyi amaçlamaktadır. Fritsch ve Stephan (2005)'in altını çizdiği inovasyon politikasının bölgeselleşmesi olgusu üniversiteler, kamusal politika ve özel sektör niteliklerini dikkate alan işbirliği sistemini ön plana çıkarmaktadır. Bu sebeple son yıllarda farklı araştırmacılar tarafından gerek bölgesel örnek vaka çalışmaları olarak gerekse de ulusal ölçekte, üniversitelerin bölgesel inovasyona katkıları ve işbirliği ara yüzlerinin performans değerlendirmeleri ele alınmaktadır.

Bramwell ve Wolfe (2008) üniversitelerin bölgesel inovasyon dinamizmine katkısının mekanik ve doğrusal olmadığını vurgulamaktadır. Bu anlamda ekosistemin başarısını üniversiteler ve yerel aktörler arasındaki etkileşimin kalitesi belirlemektedir. Bu etkileşim, literatürde kolektif öğrenme (Lawson ve Lorenz, 1999) olarak adlandırılmakta ve üniversitelerin bilgi altyapısı, yüksek teknolojiye dayalı özel sektör ve nitelikli işgücü gibi unsurlara bağlı olarak performans sergilemektedir (Asheim, 2012). Karşılıklı bilgi değişimi ve yayılımı ile gerçekleşen kolektif öğrenme, üniversitelere bağlı teknoloji geliştirme bölgelerinin yanı sıra sektörel kümelenmenin olduğu bölgelerde de gerçekleşebilmektedir (Morgan, 1997). Dolayısıyla üniversite-özel sektör işbirliği her iki taraftaki nitelikli işgücü, özel sektörün teknoloji düzeyi ve firmaların bölgesel kümelenmesi gibi faktörlere bağlı olarak bilgi yayılımı ve kolektif öğrenme süreçlerini güçlendirmektedir.

### 3.2. Türkiye’deki Gelişmeler

2010 sonrasındaki dönem, bölgesel politika açısından bilgi üretimini sağlayan üniversiteler ile özel sektöre ait girişimci ekosistemi bağlantılarının gelişme gösterdiği dönemdir. Gelişen üniversite politikası ve yaygınlaşan teknoloji geliştirme bölgeleri bu dönemde en göze çarpan unsurlardır. 2001 yılında ODTÜ Teknokent ve TÜBİTAK Marmara Araştırma Merkezi (Kocaeli)’nin kurulmasıyla ilk örneklerini gördüğümüz teknoloji geliştirme bölgeleri, illerde yükseköğrenim kurumlarının yaygınlaşması ile doğru orantılı olarak başta büyük iller olmak üzere diğer illerde de oluşturulmaya başlanmıştır. Günümüzde 54 ilde 63 faal ve 21 kuruluş aşamasında olan toplam 84 teknoloji geliştirme bölgesi bulunmaktadır. Bu gelişmelerle birlikte değerlendirildiğinde, çeşitli işbirliği ara yüzleri bölgesel bilgi üretiminin ulusal strateji ile bütünsellik çerçevesinde inovasyona dönüştürülmesi için uygun bölgesel inovasyon sistemi unsurları olarak öne çıkmaktadır.

Üniversitelerin bölgesel inovasyon politikasının unsurları olan bilgi üretim ve bilgi uygulama alt-sistemleri içindeki rolü YÖK’ün üniversitelere yönelik politikası ve TÜBİTAK’ın hem destek mekanizmaları hem de girişimci üniversite anlayışını benimseyen tutumu ile gelişme göstermektedir. Öncelikle Türkiye’deki üniversiteler 2012 yılından bu yana TÜBİTAK tarafından,

- Bilimsel ve teknolojik araştırma yetkinliği,
- İşbirliği ve etkileşim,
- Fikri mülkiyet havuzu ve
- Ekonomik katkı ve ticarileşme

boyutlarından değerlendirilerek “Girişimci ve Yenilikçi Üniversite” endeksi oluşturulmaktadır.

Bu üniversiteler İstanbul, Ankara, İzmir ve Kocaeli gibi büyük illerde yer almaktadır. TÜBİTAK tarafından ilk 50 üniversite açıklanarak bir anlamda üniversitelerin inovasyon ve girişimcilik karneleri ortaya konulmaktadır. Diğer taraftan YÖK ise “Bölgesel Kalkınma Odaklı Misyon Farklılaşması ve İhtisaslaşma Projesi” olarak kamuoyuna duyurduğu yaklaşımla bilimsel araştırma altyapısı güçlü üniversiteleri “araştırma üniversitesi”; kırsal illerdeki bazı üniversiteleri de bölgenin iktisadi altyapısı, stratejik sektörlerdeki durum ve uzmanlaşma olanakları ölçüsünde değerlendirilerek “ ihtisas üniversitesi” olarak farklılaştırma yoluna gitmektedir (YÖK, 2017)<sup>6</sup>.

### 4. TR22 Bölgesi Durum Analizi

TR22 bölgesi 26 Düzey-2 bölgemizden biri olmakla birlikte Balıkesir ve Çanakkale illerini kapsamaktadır. Bölgede üç devlet üniversitesi yer almaktadır. Bunlar Balıkesir Üniversitesi, Bandırma Onyedi Eylül Üniversitesi ve Çanakkale Onsekiz Mart Üniversitesi’dir. Bu üniversiteler, Türkiye’deki üniversiteler dikkate alındığında, merkez bölgelere göre yeni, çevre bölgelere göre ise bazı fakülteleri itibariyle köklü sayılabilecek niteliktedir.

Tablo 1’de bölge üniversitelerinin birim istatistikleri yer almaktadır. Merkez üniversiteleri ile kıyaslandığında bu üniversitelere bağlı MYO ve yüksekokul sayılarının yüksek olduğu görülmektedir. Bu yönüyle TR22 bölgesi üniversitelerinde mesleki öğretime ağırlık veren önlisans programlarının önemli bir ağırlıkta olduğu anlaşılmaktadır.

**Tablo 1. TR22 Bölgesindeki Üniversitelere Ait Birim İstatistikleri (2019)**

	Fakülte	Enstitü	MYO + Yüksekokul	Bölüm	Bölüm Başına Lisansüstü Pr. Sayısı	Yüksek Lisans Pr.	Doktora Pr.
BAUN	11	3	16	139	0,61	57	28

<sup>6</sup> Ağustos 2019 itibariyle YÖK’ün duyurduğu her iki proje ile ilgili değerlendirme yöntemine veya mevzuata ait açık kaynak bulunmamaktadır.

<b>BAN17</b>	7	4	8	91	0,35	26	6
<b>ÇOMÜ</b>	16	4	19	229	0,71	118	45

**Kaynak:** YÖK (2019)

Bölüm başına lisansüstü program sayısına bakıldığında Bandırma Onyedi Eylül Üniversitesi geç kurulmuş olması sebebiyle diğer iki üniversiteye göre daha geridedir. Doktora programı bulunan tüm bölümlerde aynı zamanda yüksek lisans programı da bulunmaktadır. Bu durum dikkate alındığında bölüm başına yüksek lisans programı sayısı tablodaki üniversite sıralamasına göre 0,41, 0,28 ve 0,51 olmaktadır. Kısaca ifade etmek gerekirse BAUN'deki bölümlerin yüzde 41'i, BAN17'deki bölümlerin yüzde 28'i ve ÇOMÜ'deki bölümlerin yüzde 51'i lisansüstü eğitim vermektedir.

TR22 bölgesi üniversitelerinin öğrenci ve akademisyen sayıları ile ilgili istatistikler aşağıdaki Tablo 2'de gösterilmektedir. Önceki tabloda yer alan birim istatistikleri orantılı biçimde, toplam akademisyen sayısı ve toplam öğrenci sayısı sıralaması ÇOMÜ, BAUN ve BAN17 şeklindedir.

Üç üniversitede de doktora derecesine sahip akademisyen oranı yaklaşık yüzde 50 civarındadır. Birçok proje çağrısında (TÜBİTAK, BAP vb.) yürütücülerin en az doktora derecesine sahip olması ön koşul olarak istenildiğinden, bu üniversitelerin akademisyen kapasitesinin yaklaşık yarısı bu açıdan kapsam dışında kalmaktadır.

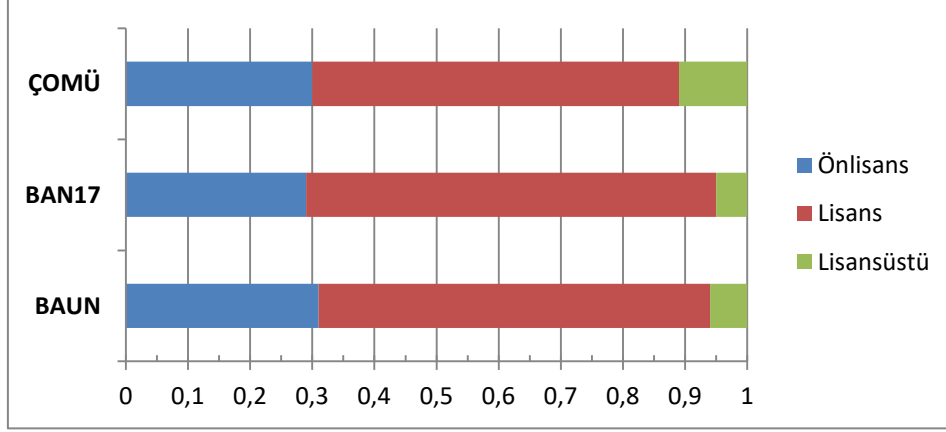
**Tablo 2. TR22 Bölgesindeki Üniversitelere ait Akademisyen ve Öğrenci İstatistikleri (Kasım 2019)**

	<b>Toplam Akademisyen Sayısı</b>	<b>(Profesör + Doçent + Dr. Öğr. Üyesi) / Top. Akademisyen Oranı</b>	<b>Öğretim Görevlisi / Top. Akademisyen Oranı</b>	<b>Toplam Öğrenci Sayısı</b>	<b>Akademisyen Başına Öğrenci Sayısı</b>
<b>BAUN</b>	1046	0,52	0,23	34.768	33,24
<b>BAN17</b>	264	0,48	0,29	10.440	39,55
<b>ÇOMÜ</b>	1779	0,53	0,24	47.219	26,54

**Kaynak:** YÖK (2019)

Akademisyen başına düşen öğrenci sayılarına bakıldığında diğer çevre bölgelerdeki üniversitelere kıyasla benzer oranlar görülmekle birlikte merkez bölge üniversiteleri ve özellikle "araştırma üniversitelerine" kıyasla oranların yüksek olduğu görülmektedir. Bu üniversitelerdeki oran, akademisyen başına 20 öğrencinin altındadır (YÖK, 2019).

**Şekil 2. TR22 Bölgesindeki Üniversitelerde Öğrenim Gören Öğrencilerin Düzeylere Göre Dağılımı**



Kaynak: YÖK (2019)

Şekil 2’de bölge üniversitelerinin düzeylere göre öğrenci oranları verilmektedir. Öğrenci sayılarının eğitim düzeyleri açısından dağılımına bakıldığında üç üniversitenin de toplam öğrenci sayısının yaklaşık yüzde 30’u önlisans programlarına kayıtlı bulunmaktadır. Diğer iki üniversiteden farklı olarak ÇOMÜ’nün lisansüstü programlardaki öğrenci sayısının tüm öğrencilere oranı yüzde 10’un üzerindedir. Bu oran diğer iki üniversite için yüzde 5 civarındadır.

Bölge üniversitelerinin bölgedeki özel sektörle işbirliği, üniversitede üretilen bilginin özel sektöre aktarımı ile ilgili bazı göstergeler Tablo3’de verilmiştir.

**Tablo 3. Bölge Üniversitelerinin Sanayiye Yönelik İşbirliği Göstergeleri**

	Arş.-Uyg. Merkezi Sayısı	Sanayiye Yönelik Arş-Uyg. Merkezi Sayısı	ARDEB Projesi (2017 Yılı) Ö./D. – Destek Miktarı (milyon TL)	Teknoloji Geliştirme Bölgesi
BAUN	22	7	33/5 – 0,99	Var (2019 )
BAN17	16	4	4/0 – 0,00	-
ÇOMÜ	42	7	114/13 – 4,41	Var (2014) 45 Firma – 90 Proje

Kaynak: YÖK (2019) ve TÜBİTAK (2018)

Önce kurulan ÇOMÜ ve BAUN, hali hazırda teknoloji geliştirme bölgesine sahipken BAUN Teknokent 2019 yılında faaliyete geçtiği için firma alım sürecine yeni başlamaktadır. Sanayi kuruluşları ile ortak yürütülen ARDEB proje sayısı ve destek miktarlarına bakıldığında ÇOMÜ’nün diğer iki üniversiteye oranla istatistiklerinin daha iyi olduğu görülmektedir.

Üniversitelerin bölgesel özel sektör firmalarına bilgi ve hizmet aktarımının bir ayağı olan araştırma ve uygulama merkezi istatistiklerine bakıldığında bölge üniversitelerinin kayda değer sayıda merkeze sahip olmasına rağmen bunların az bir kısmı özel sektöre katkı yapabilme kapasitesine ve niteliğine sahiptir.

## 5. Sonuç ve Değerlendirme

Literatürdeki bulgular girişimci üniversite politikasının başarısıyla ilgili önemli ipuçları sunmaktadır. Öncelikle eğitim ve araştırma misyonlarından piyasaya yönelik inovatif çıktılar üreten kurumlara dönüşmek, üniversitelerin finansal yapıları yanında nitelikli araştırmacı ve yönetici unsurlarıyla yakından ilgilidir. Sonrasında bölgesel olarak üniversite faaliyetlerini destekleyici ve üniversitelerin çıktılarını talep eden özel sektör kesimi gelmektedir. Özellikle çevre ve kırsal bölgelerdeki üniversitelerin dönüşümünde en başta gelen sorunlardan birisi bu anlamda özel sektör talebinin ve katkısının yetersiz olmasıdır. Gerçek anlamda bölgesel ekonomik yapıyı dönüştürücü ve girişimci ekosistemi geliştiren girişimci üniversiteler için kamu ve özel sektörle işbirliğini esas alan

teknoloji geliştirme bölgesi, teknoloji transfer ofisi ve kuluçka merkezi gibi ara yüz formlarının ortaya çıkarılması ve daha da önemlisi bu ara yüzlere işlerlik kazandırılması gerekmektedir.

TR22 bölgesindeki üniversitelerin konumuna bakıldığında aşağıdaki temel noktalar ön plana çıkmaktadır:

- Mesleki okulların ve programların önemli bir yer tutması,
- Akademisyen ve birim yapısının ön lisans-lisans eğitime odaklı olması,
- Teknoloji/bilgi transfer arayüzlerinin olmaması/yetersiz olması ve özel sektör işbirliğinin sınırlı olması.

Bölge üniversitelerinin öne çıkan bu özellikleri girişimci üniversite yaklaşımına yönelik önemli bir dönüşüm gereksinimini ortaya koymaktadır. Bölge üniversitelerinin yapısı akademik, profesyonel ve mesleki uzmanlaşma ile mesleki bilgi ve beceri potansiyelinin artırılması amaçlarına yönelik bulunmaktadır. Çevre bölgede yer almaları sebebiyle beşeri sermaye yetiştirme yönündeki eğilim bu üniversitelerin temel karakteristiğini teşkil etmektedir.

Bölge üniversitelerinin bölgesel ekonomiye “üçüncü misyon” noktasındaki katkı potansiyelinin önünde sorunlar şu şekilde özetlenebilmektedir:

- Eğitim ve araştırma misyonlarından piyasaya yönelik inovatif çıktılar üreten kurumlara dönüşüm noktasında kapasite sorunu
- Finansal kaynakların elde edilmesi ve kullanımı sorunu,
- Nitelikli araştırmacı ve yönetici unsurlarının önemi,
- Teknoloji geliştirme bölgesi, teknoloji transfer ofisi ve kuluçka merkezi gibi ara yüz formlarının ortaya çıkarılması ve daha da önemlisi bu ara yüzlere işlerlik kazandırılması
- Üniversite faaliyetlerini destekleyici ve üniversitelerin bilgi çıktılarını talep eden özel sektör kesimi farkındalığı.

Son olarak, ulusal üniversite politikaları, bölgelerin özellikleri ve diğer ulusal politikaların bölgesel izdüşümleri dikkate alınarak esnek ve bölgesel ihtiyaçlar doğrultusunda şekillendirilmesi gerektiği söylenebilir. Farklı nitelikteki bölgelerde işlerliği olan üniversite –özel sektör bağlantılarının geliştirilmesi, bölgelerin kendine özgü sorunlarının aşılması için zorunludur. Bu geçişte bölgedeki üniversiteler ve üniversite dışı kesimlerin işbirliği girişimci üniversite yaklaşımının bölgeye adaptasyonunda en temel unsurlardır.

### **Kaynaklar**

Eurostat (2019). *Regional Statistics by NUTS Classification*. Web: <https://ec.europa.eu/eurostat/data/database> adresinden 15 Mayıs 2019 tarihinde alınmıştır.