

Organize Sanayi Bölgelerinin Göçe ve Kent Planlamalarına Etkisinin İncelenmesi: Balıkesir Örneği

Doç Dr. Tahsin GÜLER

Balıkesir Üniversitesi, gulert1043@gmail.com

Kübra CANBAZ AKÇA

Yüksek Lisans Öğrencisi, Balıkesir Üniversitesi, kubrac12345@gmail.com

Özet

Ülkemizde temelleri planlı kalkınma dönemiyle 1960'lı yıllarda atılan ve bugün 80 şehri kapsayan Organize Sanayi Bölgeleri (OSB) dev bir sanayi ağını barındırmaktadır. Gelişme potansiyelini gün geçtikçe arttıran Balıkesir OSB ise, gelişen iş gücü potansiyeli, bağlantı yolları üzerinde olan konumu, zengin doğal kaynakları ve büyük şehirlere olan yakınlığı ile ön plana çıkarken, yatırım alanında sürdürülebilir gelişmelere ev sahipliği yapmaktadır. Bu çalışmada Balıkesir OSB'lerinin gelişimine ışık tutulmuş, konu, sanayileşme, kentleşme ve göç olguları bağlamında incelenmiştir. Çalışmada sanayinin gelişmesiyle birlikte kentlerde meydana gelen nüfus hareketliliği temel alınmış bu hareketliliğin kent planlaması üzerindeki etkileri analiz edilmiştir. "Sanayileşme işgücü göçünü, işgücü göçü ise şehirleşme hızını etkiler" varsayımı üzerinden yapılan araştırmada Balıkesir ili kapsamında OSB'lerinin kent üzerinde yarattığı değişimin vurgulanması amaçlanmıştır. Çalışma kapsamında amaçlanan bir diğer husus gelişmeye devam eden bölgenin başta işgücü göçü olmak üzere olası bir göç dalgası altında kalması durumunda kent planlamaları üzerinde devam eden çalışmaların yeterliliği noktasında bir analiz ortaya koymaktır. Doküman analizi yöntemi ve Yargısal (kasıtlı) örneklem modelinin kullanıldığı çalışma, Balıkesir ilinin OSB'leri ve kentsel gelişiminin koordinesi noktasında önemli noktaların altını çizmeyi hedeflemekte, Balıkesir kent planları, 6K modeli kullanılarak kimlik, kapasite, kalkınma, kaynak, katılım ve kurgu unsurları çerçevesinde tartışılmaktadır. Yapılan analiz sonucunda Balıkesir OSB'lerinin gelişimiyle birlikte kentin kalkınmasının hızlandığı, kentin kalkınma kapsamında eğitim, sağlık verileri ve kişi başına düşen GSYİH'sı dikkate alındığında her geçen yıl gelişim gösterdiği, OSB'lerde faaliyet gösteren sektörlerin genel anlamda kent kimliğiyle örtüştüğü ve kentin bu alanlardaki üretimi öncelendiği tespit edilmiştir. Balıkesir ilinin kaynak unsuru kapsamında değerlendirilmesinde ise kentsel strateji raporunun öngördüğü, kentsel alanlarda bulunan yapı stoku sorununda henüz bir ilerleme geliştirilemediği görülmektedir. Proje bazında kentsel planlamaların yerine parsel ve bölgesel bazlı çalışmaların uygulandığı kentte, kentin bütününe etkileyecek çalışmaların gerçekleştirilemediği sonucuna ulaşılmıştır. Kent planlama süreçlerinde halkın onay veya itiraz süreçlerinden ziyade planlama süreçlerine katılımının sağlanmasının gerekliliği ortaya çıkmaktadır. Kent kurgusunun ise henüz tam anlamıyla profesyonel şekilde kurgulanmadığı, kentin bu gelişimler için henüz çok yeni bir oluşum sergilediği sonucuna ulaşılmıştır. Kentin Büyükşehir statüsünü kazanmasıyla birlikte kent içi planlama süreçlerinin özellikle yakın tarihlerde küçük ve dengeli adımlarla başladığı söylenebilmektedir. Tüm bunlarla birlikte Balıkesir'in göç potansiyeli ve sektör gelişmeleri incelendiğinde yakın zamanda OSB temelli bir işgücü göçü dalgasıyla karşılaşmayacağı sonucuna ulaşılmıştır.

Anahtar Kelimeler: Organize Sanayi Bölgeleri, Kent Planlaması, Göç

Giriş

Kentler, insanların bir arada yaşadıkları, ihtiyaçlarını karşıladıkları ve sürekli etkileşim içinde oldukları mekanlardır. Ortak yaşam alanları olarak kentler sanayi devrimiyle birlikte hızlı bir gelişim göstermiştir. Sanayi kavramının insan hayatına girmesiyle nüfus alanında yoğunlaşan mekanlar olarak dikkat çeken kentler *“insanların yoğun olduğu her mekân gelişimi tetikler”* tezini de doğrular.

Türkiye’de sanayileşme alanında ilk ciddi adımlar Cumhuriyet dönemiyle birlikte atılmıştır. Planlı kalkınma dönemine geçişle birlikte faaliyete geçirilen OSB’ler hem bölgesel hem ulusal düzeyde gelişmeyi hızlandırmıştır. Sanayi bölgelerinin kurulmaya başlaması, nüfus hareketlerinin başlamasına sebep olmuş, nüfus hareketleri ise kentleri doğrudan etkileyen bir etken olmuştur. Bu temelden yola çıkılarak, bu çalışmada, OSB’lerin gelişimiyle kent planlamaları üzerindeki etkileri Balıkesir ili çerçevesinde analiz edilmiştir.

Yöntem ve Sınırlılıklar

Çalışmanın amacı genel olarak OSB’lerin küresel ölçekte önemini ortaya koymak, özelde Balıkesir ilinde olan OSB’lerin göçe ve kent planlaması üzerindeki etkisini değerlendirmektir. Bu bağlamda ele alınan çalışmada ilk olarak sanayileşme, kentleşme ve göç ilişkisi değerlendirilmiş, devamında ise OSB’lerin kent üzerindeki etkileri dikkate alınarak, Balıkesir kent planlamasının analizi gerçekleştirilmiştir.

Çalışmada, 1970’li yıllarda sanayileşmeye başlayan Balıkesir ilinin, sanayileşmeyle birlikte göç olgusunun nasıl şekillendiğini ve bu durumun kent planlarında bıraktığı etki incelenmiştir. Konu ile ilgili yapılan literatür taramasında (Candan ve diğ. 2018)’de sanayileşme ve göç olgusunun kent planları üzerindeki etkileri Karaman ili özelinde, kentsel planlama süreçlerinin OSB’ler temelinde ele alınmasında (Kanbak, 2011) tarafından ele alınan OSB’lerin kentsel gelişimdeki yeri Dilovası örneği üzerinde incelenmiştir. OSB’ler temelinde (Cansız, 2010), (Dağlar, 2015), (Koç ve Bulmuş, 2014), göç kavramı temelinde (Bahar ve Bingöl, 2010), (Güreşçi, 2010) ve konu ile ilgili yapılan diğer akademik çalışmalar incelenmiştir. Kent planlaması üzerinde yapılacak değerlendirmenin verimli sonuçlara ulaşması noktasında (Göksu ve diğ. 2016) tarafından hazırlanan Kentsel Strateji raporu referans alınarak raporun temel dayanağı olan BEK analizi, Balıkesir ili kent planlaması değerlendirmesinde temel dayanak oluşturmuştur.

Çalışmada, evrenin soruna en uygun bölümünü gözlem konusu yapan kasıtlı (yargısal) örnekleme yöntemi ve yazılı belgelerin sistematik analizini yapan Doküman analizi yöntemi birlikte kullanılarak Balıkesir OSB’lerinin gelişim süreçleri, Balıkesir Büyükşehir Belediyesinin plan ve stratejileri, sanayileşme, göç ve kent planlaması üzerine yapılan akademik çalışmalar, konu bağlamında yayınlanan raporlar ve TÜİK’ten elde edilen veriler değerlendirilmiştir.

Kentleşme, Sanayileşme ve Göç İlişkisi

Sanayileşme kavramı en temel tanımıyla el aleti ile üretim yapmaktan makineyle üretim yapmaya geçişi simgeleyen bir kavramdır. Kentleşme kavramı ise; belli bir alanda yaşayan insanların o bölgedeki nüfus miktarının artmasıyla birlikte buldukları bölge formunun değişmesine katkı sağlamaları olarak tanımlanabilir. Belli bir alanda nüfusun artması sebebiyle oluşan yoğun yaşam alanları kentleri oluşturmaktadır (Aksoy, Sönmez, 2021:152). Tarım dışı etkinliklerin yoğun olarak yapıldığı, özellikle sanayileşmenin yoğun olduğu bölgelerde kent alanlarının genişlemesi, kentleşmeyi temsil etmektedir.

Sanayileşmenin etkisiyle kentleşmenin yoğunlaşması göç olgusunu beraberinde getirmektedir. Sanayi devrimi, kentlerde ve kent formlarında hızlı bir artışa sebep olmuştur. Sanayi devrimiyle birlikte teknolojinin gelişmesi kırsal alanlarda insan gücüne olan ihtiyacın azalmasına sebep olmuş, kent alanlarına yoğun bir nüfus hareketini başlatmıştır (Küçükkalay 1997; Günay 2002; Keleş 2002). Türkiye’de 1950’li yıllarda başlayan sanayileşme ve kentleşme süreçleri, yoğun nüfus hareketlerinin başlamasına ortam hazırlamıştır. (Candan ve diğ., 2018)’e göre özellikle tarımda makineleşmeye geçişle birlikte kırsal yaşamda geçim sağlayamayan insanlar kentlere göç etmeye başlamışlardır. Bu durumla birlikte Türkiye’de başlayan kalkınma projeleri kapsamında sanayi sektörünün ihtiyaç duyduğu işgücü, kırdan göç eden nüfus ile sağlanmıştır (Bahar ve Bingöl, 2010:45).

Kavramsal Çerçeve: Organize Sanayi Bölgelerinin Gelişimi, Kentteki Amaçları ve Göçe Etkisi

Sanayi, tarımsal üretimden uzaklaşmış, endüstriyel üretime yoğunlaşmış bir yapılanmadır. Sanayi devriminin etkisiyle yerleşim merkezlerindeki sanayi işletmelerinin artması, OSB’lerin ilk örneklerini ortaya çıkarmıştır (Özdemir, 1990:6). İlk oluşan sanayi bölgeleri, plansız yapılanma sonucunda yetersiz alt yapı olanakları ve sanayi için artan ek ihtiyaçlar sebebiyle verimsiz bir sürece girmiştir. Bu durumdan kaçmak için büyük merkezlerden uzaklaşıp kırsal alana yönelen sanayi bölgeleri, işletme standartları için gerekli olan malzeme ve kaynaklardan yoksun sanayi alanlarını doğurmuştur. (Kanbak, 2011:51).

Literatürde ortak bir tanımı bulunmayan OSB kavramı, çalışmada, OSB kanununda yapılan tanımla değerlendirilmiştir. Bu bağlamda 4562 sayılı OSB Kanununda OSB’ler, *“Sanayinin uygun bulunan alanlarda işlemlerini sağlamak, düzensiz sanayileşmeyi ve çevresel sorunları engellemek, planlı kentleşmeyi yönetmek, kaynakların en verimli şekilde kullanılmasını sağlamak, bilişim ve bilgi teknolojilerinden faydalanmak, sanayi kollarının belli bir plan çerçevesinde konumlandırılması ve geliştirilmesi amacıyla; sınırları önceden belirlenmiş arazilerde imar planlarına tabi olarak, gerekli sosyal, idari ve teknik alt yapının sağlandığı, OSB Kanunu hükümlerine göre faaliyet yürüten üretim bölgeleri”* olarak tanımlanmıştır (OSB Kanunu, 2000).

OSB’lerin planlı gelişimi noktasında atılan ilk adım İngiltere’nin Manchester kenti yakınlarında 1896’da kurduğu Trafford Park’tır. Sanayi bölgesi fikrini sanayileşmenin araçları arasında gören İngiltere, dünyadaki ilk planlı sanayi bölgesini oluşturmuştur. Evrensel kabul edilen bir kanunun ya da yönetmeliğin bulunmadığı, ülkelerin ve hatta aynı ülke içinde farklı bölgelerin benimsedikleri farklı politikaları barındıran OSB’lerin mekân ve çevre üzerindeki amaçları şu şekilde değerlendirilebilir (OSB Kanunu, 2000, Cansız, 2010:29).

- Kentlerin sağlıklı ve planlı bir şekilde gelişmelerini sağlamak.
- Tarım alanlarının sanayide kullanılmasını önlemek.
- Bölgesel alt yapının geliştirilmesi ve gereksinimlere uygun olarak işletilmesini sağlamak.
- Sanayi bölgelerinde kullanılacak ortak artma tesisleriyle çevresel kirliliği önlemek.
- Sanayinin, az gelişmiş bölgelere konuşturulmasıyla, bölgesel kalkınmaya destek olmak ve bölgeler arası gelişim düzeyi farklılıklarını ortadan kaldırmak.
- Kentlerdeki işyeri- konut sarmalını önleyerek kent kimliğini ve kentsel bütünlüğü korumak.
- OSB’lerin yer seçimi, alt yapı kriterleri, büyüklükleri ve donatı alanları dikkate alınarak

oluşturulan, çevresel değerlerin korunduğu kentsel planlamaya aracı olmak.

- Sanayinin gelişmesine katkı sunarak bulunduğu kente hareketlilik kazandırıp iş gücü piyasasını hareketlendirmek ve istihdamı arttırmak.
- Çarpık kentleşmeyi önlemek.

Sanayileşmenin kentte oluşturduğu gelişim, işgücünde ve yaşam standartlarında artışı tetiklemektedir. Dolayısıyla sanayileşme, bulunduğu bölgede, kırdan kente, tarımdan sanayiye, az gelişmiş bölgelerden gelişmekte olan bölgelere bir nüfus hareketi başlatmaktadır (Güreşçi, 2010:47). Bu süreç ise kentleşme hızını arttırmaktadır. Türkiye’de 1960 sonrası faaliyete geçirilen planlı kalkınma dönemiyle birlikte sanayileşmeye hız kazandırılmıştır. TÜİK’den elde edilen veriler doğrultusunda 1970- 2020 yılları arasındaki Türkiye kırsal ve kentsel nüfus oranlarını vermek sanayileşmenin kentleşme üzerindeki etkisini görmek noktasında önemlidir.

Tablo 1: Türkiye’nin 1970- 2020 yılları arasında kentli nüfus oranları

Yıl	İl ve ilçe merkezleri nüfusunun toplam nüfus içindeki oranı (%)	Belde ve köyler nüfusunun toplam nüfus içindeki oranı (%)
1970	38,45	61,55
2000	64,91	35,09
2020	92,97	7,03

Kaynak: (TÜİK, 2020a, TÜİK, 2020b)

Tablo 1’de Türkiye’nin 1970- 2020 yılları arasındaki il-ilçe ve belde-köyler nüfusunun toplam nüfus içindeki oranları gösterilmektedir. 1960 sonrası hızlanan sanayileşme hareketleri kentler üzerinde hızlı bir nüfus hareketliliğini tetiklemiştir. Türkiye’de 1960’lı yıllarda başlayan sanayileşme 2000’lerde hız kazanmıştır. Bunun sebebi ise 2000 yılında OSB kanununun çıkarılmış olmasıdır (Dağlar, 2015:617). Bu bağlamda tabloda 1970, 2000 ve 2020 yıllarının nüfus oranları değerlendirilmiştir. 1970 yılı içerisindeki toplam kent nüfusu %38,45 oranındadır. Kırsal nüfusun ise toplam nüfus içindeki oranı %61,55’tir. 2000 yılında kent nüfusu oranı %64,91’e yükselmiştir. Kırsal nüfusun giderek azalması, kent nüfusunun ise günümüz verileriyle %93’e yaklaşması, sanayileşme temelinde kentleşmenin hızlandığı ve sanayinin gelişim gösterdiği kent merkezlerinde yaşam standartlarının artması varsayımı üzerinden, göçün etkili olduğu yorumu yapılabilir. Ancak bu tabloda değerlendirilmesi gereken bir husus daha vardır. Kentsel nüfusun bu yıllar arasındaki değişimini rakamsal boyutta etkileyen bir faktör de 2012 yılında 6360 sayılı yasa ile köylerin mahalleye dönüştürülmesidir. Bu yasa ile Türkiye’deki köylerin yaklaşık %50’si mahalleye dönüştürülüp kent merkezine bağlanmıştır (Demirkaya, Koç, 2017:125, Dünya, 2016). Rakamsal değerlere etki eden bu gelişimde, kentleşme süreçlerinin daha verimli yönetilmesi ve kırsal alanların bölünmüş ve dağınık olan yapısının kent merkezi ile uyumlu hale getirilmesi amaçlanmıştır (Çopuroğlu, 2017:20). Ancak bu gelişme gerçek bir kentleşmeyi yansıtmamakta, yalnızca nüfusun ölçümü noktasında ciddi bir değişimi göstermektedir. Nitekim kentleşme kavramı yalnızca nüfus bazı değerlendirilmemektedir. Tanımı gereği kentsel yaşam biçimleri olarak tarif edilen kentleşme düzeyi, nüfusla birlikte fiziksel ve sosyal oluşumların, karmaşık ilişkilerin, farklı iş kollarının ve kente özel yeni kültürlerin de geliştiği bir alan olarak çok kapsamlı bir oluşumu temsil etmektedir.

Balıkesir Organize Sanayi Bölgeleri, Gelişimi ve Kent Planlaması Üzerindeki Etkisi

Yukarıda genel anlamda sanayileşme, kentleşme ve göç kavramlarının birbirleriyle olan ilişkisi temelinde açıklanan konu, bu bölümde sanayinin Balıkesir ili çerçevesinde etkilerini inceleyecektir. Balıkesir’de bulunan OSB’lerin kent planlaması üzerindeki etkisi Göksu ve diğerleri tarafından hazırlanan Kentsel Strateji raporundaki (2016) BEK Analizi çerçevesinde 6K modeli temel alınarak değerlendirmeye tabi tutulmuştur. Çalışmada 6K analizi kapsamında Kimlik, Kapasite, Kalkınma, Kaynak¹, Katılım, Kurgu analizleriyle kent planlaması incelenmiştir.

Balıkesir’de sanayileşme alanında kapsamlı ilk adım 1976 yılında atılmıştır. Balıkesir 1. OSB’nin kurulmasıyla başlayan dönem, 1997 yılında, Bandırma OSB, Balıkesir 2. OSB ve Gönen Deri OSB’lerinin kurulumuyla devam etmiş, 2006 yılında bu OSB’lere ek olarak Burhaniye Zeytin Ürünleri OSB’si kurularak aktif olarak faaliyet gösteren 5 OSB Balıkesir’e kazandırılmıştır (Sanayi Portalı, 2021).

Balıkesir’in ilk ve en büyük OSB’si olarak faaliyet gösteren Balıkesir 1. OSB, 2. OSB’yi de yakın zamanda bünyesine dahil etmiştir. Balıkesir OSB müdürü Mesut Eray ile yapılan görüşme sonrası 1. ve 2. OSB’de toplam 143 fabrika bulunduğu, yaklaşık 15.000 kişiye istihdam sağladığı bilgisi alınmıştır (Balıkesir OSB görüşmesi, 26.08.2021). Konum olarak oldukça iyi bir alana kurulan 1. ve 2. OSB’ler, Gökköy Lojistik merkezine yakın olmasıyla sanayi ürünlerini Bandırma üzerinden dünya piyasasına kolaylıkla ulaştırabilmektedir (GMKA, t.y.). OSB’lerin elektrik, su, doğalgaz, yol ve arıtma alt yapıları tamamlanmış durumdadır. OSB’ler içerisinde rüzgâr enerjisi üretimi üzerine çalışmalar yapılmakta, elektrik ihtiyaçlarını kendi içlerinde karşılamak adına projeler yürütülmektedir. 1453 ha alanda 206 parselde sahip OSB’ler, bölgede bulunan Balıkesir Organize Sanayi Mesleki ve Teknik Anadolu Lisesiyle, her yıl 200’e yakın teknisyen yetiştirmektedir (GMKA, t.y.). OSB’lerin sektörel dağılımları şu şekildedir.

Tablo 2: Balıkesir I. ve 2. OSB’de Faaliyet Gösteren Firmaların Sektörel Dağılımları

Gıda	%23,2
Makine ve Teçhizat	%18,4
Metal	%16
Orman	%11,2
Diğer	%31,2

Kaynak: (Balsob, 2021). Yazarlar tarafından oluşturulmuştur.

Tablo 2’de Balıkesir 1. ve 2. OSB’de faaliyet gösteren firmaların sektörel dağılımlarına bakıldığında bölgenin genel kaynaklarından oluşan bir sanayileşmenin olduğu görülmektedir. Sektör olarak en büyük pay %23,2 oranıyla gıda ürünlerine aittir. %18,4 makine ve teçhizat üretimi yapan OSB’ler, %16 metal üretimi ve %11,2 orman ürünleri üretimi gerçekleştirmektedir. Diğer olarak adlandırılan sektörler ise irili ufaklı farklı sektörlerde çalışmalar yapmaktadır. Bu alanlar maden, otomotiv, inşaat, enerji, cam, tekstil, kimya, plastik

1 6K analizinde yer alan “kaynak” kriteri bazı çalışmalarda “koruma” kriteri olarak da çalışılabilmektedir.

ve deri ürünleridir. OSB'lerde ileri teknoloji ürünlerinin üretimi henüz olmasa da barındırdığı avantajlar gereği bu alandaki yatırımların ileriki dönemlerde artacağı öngörülmektedir (Balıkesir'de Yatırım, t.y.).

Balıkesir'de bulunan diğer OSB'lere bakıldığında temel kurulumlarının ve faaliyet için gerekli alt yapıların tamamlandığı söylenebilmektedir. Bandırma OSB, Burhaniye Zeytin İhtisas OSB ve Gönen Deri İhtisas OSB'de su dağıtım şebekeleri, yangın ve yağmur suyu altyapısı, kanalizasyon ve elektrik alt yapılarının %100'ü tamamlanmış durumdadır (Balıkesir'de Yatırım, t.y.). Balıkesir ilinde bulunan 1997 yılı sonrası kurulan OSB'lerin genel yapıları ve sektörel dağılımları Tablo 3 ve Tablo 4 de gösterilmektedir.

Tablo 3: 1997 Yılı Sonrasında Kurulan Balıkesir OSB'lerin Genel Yapıları

	Burhaniye OSB	Bandırma OSB	Gönen OSB
Tür	İhtisas	Karma	Karma
Büyükük (ha)	35,60	362,81	153,70
İşletme Sayısı (üretim)	3	50	5
İstihdam Sayısı	23	3780	680
Karayoluna uzaklık	1 km	40 km*	40 km*
Demiryoluna uzaklık	-	30 km	30 km
Havaalanına uzaklık	5 km	-	-
Limana uzaklık	-	30 km	30 km

*İstanbul-İzmir Otobanı.

Kaynak: (sanayi.gov.tr'den talep edilen verilere göre yazarlar tarafından oluşturulmuştur.)

Tablo 4: 1997 Yılı Sonrası Kurulan OSB'lerin Sektörel Dağılımları

Gönen OSB		Bandırma OSB	
Gıda	%40	Gıda	%45
Makine ve Teçhizat	%40	Kimya	%11
İmalat	%20	Fabrikasyon metal	%10
Diğer	-	Diğer	%34

Kaynak: (Sanayi Portalı, 2021).

Tablo 3'te, 1997 yılı sonrası kurulan Balıkesir OSB'lerinin genel bilgileri verilmektedir. Tabloda da görüldüğü üzere Burhaniye Zeytin İhtisas OSB hariç tüm OSB'ler karma sanayi bölgesi statüsündedir. Tabloda OSB'lerin konumlarına göre bağlı oldukları karayolu, hava yolu, deniz ve demir yollarına olan uzaklıkları en kısa mesafeler üzerinden belirtilmiştir. Bununla birlikte yine tabloda görüleceği üzere konumlandırmalarının oldukça iyi seçildiği ve ulaşım noktasında elverişli bölgelerde bulunmaları dikkat çekmektedir. İşletme barındıran OSB'ler Burhaniye OSB, Bandırma OSB ve Gönen OSB'dir. İstihdam olanakları açısından verimli bir tablo sergileyen Balıkesir, Gönen OSB'de 680, Bandırma OSB'de 3780 ve henüz

faaliyete başlamış olan Burhaniye OSB’de 23 kişiye istihdam sağlamaktadır. Bunlarla birlikte Gönen OSB’nin tam kapasite çalışma olanaklarına kavuşması durumunda 3500-4000 kişiye istihdam sağlayacağı belirtilmiştir (Gönen OSB, 2020). Tabloda yer almayan ancak yer seçimi tamamlanmış olan Dursunbey OSB ise 1020 dönümlük alanda kurulması kararlaştırılmıştır. Jeolojik etütleri ve ÇED süreci tamamlanmış olan Dursunbey OSB yatırım süreçleri devam etmekle birlikte henüz faaliyete geçirilmemiştir (Balıkesir’de yatırım, t.y.).

Tablo 4’teki veriler ise 1997 yılı itibariyle Balıkesir ilinde kurulan OSB’lerin sektörel dağılımlarını göstermektedir. Bandırma OSB ve Gönen OSB’nin sektörel dağılımlarının gösterildiği tabloda Burhaniye OSB’nin ihtisas olması ve yalnızca gıda sektöründe faaliyet göstermesi sebebiyle tabloya dahil edilmemiştir. Gönen ve Bandırma OSB’lerinin sektörel dağılımlarına bakıldığında ağırlıklı olarak gıda sektöründe üretim yapıldığı görülmektedir. Her iki OSB’de de gıda üretimi toplam üretim içinde %40’ın üzerindedir. Bununla birlikte Bandırma OSB’de %11 oranında kimya, %10 oranında metal üretimi yapılırken, Gönen OSB’de %40 makine ve teçhizat, imalatta ise %20 oranında üretim gerçekleştirilmektedir.

Balıkesir Organize Sanayi Bölgelerinin Kent Planlaması Üzerindeki Etkisi: 6K Analizi

Balıkesir, büyükşehir statüsüne yakın zamanda geçmiş bir kenttir. 2014 yılından bu yana Büyükşehir olarak hizmet veren Balıkesir ilinin göç, sanayileşme ve kentsel planlama ilişkisinin doğru şekilde değerlendirilmesi açısından Balıkesir’in göç verilerine ve sektör dağılımlarına değinmek yerinde olacaktır.

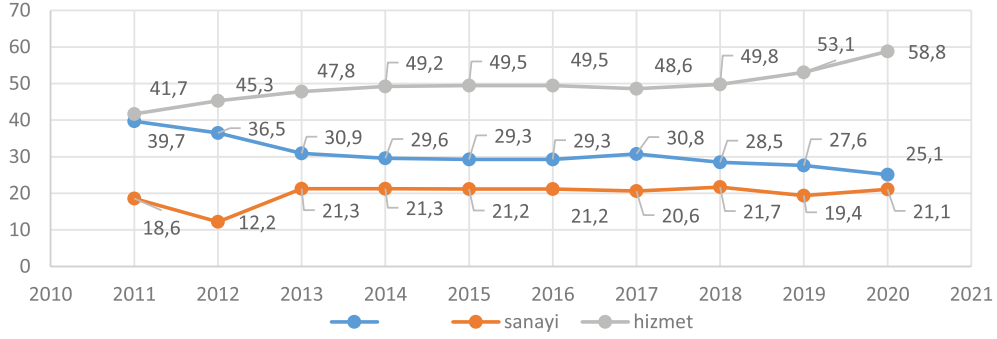
Tablo 5: Balıkesir Göç Verileri

Yıllar	Aldığı göç	Verdiği göç	Net göç hızı (Binde)
2013	38.710	39.688	-0,84
2014	57.551	39.918	14,94
2015	43.296	48.892	-4,7
2016	43.475	38.556	4,11
2017	43.998	40.371	3,01
2018	55.238	40.028	12,48
2019	41.467	42.931	-1,19
2020	40.715	31.561	7,41

Kaynak: (TÜİK, 2020a).

Tablo 5’teki veriler ışığında, Balıkesir, göç konusunda yıllar itibariyle hem yüksek göç alan hem yüksek göç veren bir kent olarak dikkat çekmektedir. Kent, düzenli olmasa da, nüfusunu göçün etkisiyle arttırmıştır. Yıllar bazında en yüksek göç 2014 ve 2018 yıllarında alınmıştır. Bununla birlikte 2019, 2015 ve 2013 yıllarında göç verse de son sekiz yılda 42.495 kişilik net göç alması, kent nüfusunda artış sağlamıştır. Tablo, kentin düzenli olarak göç alan bir kent olmaması sebebiyle, gelecek yıllardaki nüfusun, göçün etkisiyle kentte bir baskı oluşturmayacağı öngörüsüne bizi ulaştırabilmektedir.

Şekil 1: Balıkesir İli İstihdam Oranları (%)



Kaynak: (TÜİK, 2020a).

Şekil 1’de Balıkesir ilinin istihdam oranları tarım, sanayi ve hizmet sektörleri üzerinden gösterilmektedir. Son on yılın verilerinden hareketle 2011 yılında kentin bölgesel bazda tarım ve hizmet ağırlıklı istihdam sağladığı görülmektedir. Sanayileşme ise 3 sektör içinde %18,6 oranındadır. İlerleyen yıllarda tarımın %39,7’den %25,1’lere gerilemesi kentin tarım sektöründen uzaklaştığını göstermektedir. Sanayinin gelişim aşamasında olduğu kentte 2011 ve 2013 yılları arasında dalgalı bir seyir göstermesi henüz oturmuş bir sanayileşme hareketinin olmadığını gösterirken, 2013 ve 2020 yılları arasında ufak bir yüzdelerle artışla en yüksek %21,7 oranına çıktığı ve bununla birlikte son yıllarda tekrar bu oranın %21,1’e gerilediği görülmektedir. Kentin istihdamı sürekli artış gösteren hizmet sektöründe yoğunlaşmıştır. 2011 yılında 3 sektör arasında %41,7 oranıyla en büyük paya sahip olan hizmet sektörü, son on yıl içerisinde %58,8 oranına yaklaşmış ve istikrarlı bir artış göstermiştir.

Sanayileşmenin göçe ve kent planlaması üzerindeki etkisi analizinde kimlik, kapasite, kalınma, kaynak, katılım ve kurgu başlıklarında değerlendirilen Balıkesir kentsel planlaması ise şu şekildedir.

Kimlik

Bir kenti tanımlarken kenti, onu diğerlerinden ayıran en önemli etmen olan kent kimliğinden bağımsız olarak düşünmek mümkün değildir (Güler ve diğ., 2016: 91). Balıkesir coğrafi olarak bir ova kenti olarak değerlendirilmekteyse de (Aliağaoğlu ve Mirioğlu, 2020:380) doğal güzellikleri, tarihi, kültürel ve toplumsal açıdan önemli özelliklere sahiptir. Kentte tarım, hayvancılık, zeytin ve zeytinyağı üretimi ön plana çıkarken OSB’lerde bu ürünlerin üretimi gerçekleştirilmektedir.

Kenttin doğal çevresi kıyı turizmüne ve termal kaynaklara ulaşım noktasında elverişlidir. Kaz dağları ve Manyas kuş cenneti milli parkı gibi doğal çevreler kent kimliği ile örtüşmektedir. Yapay çevre ve sosyo-kültürel özelliklerinde, kentin tarihsel dokulara yer verdiği ve bu alanları koruduğu söylenebilir. Osmanlı döneminde Fatih Sultan Mehmet’in veziri olan Zağnos Paşa’nın külliye olarak yaptırdığı tarihi yapı şu an bir camii olarak şehrin merkezinde bulunmaktadır (Türkiye Kültür Portalı, t.y.). Sultan II. Abdülhamit döneminde yaşayan ve dünya güreş şampiyonu olan Kurtdereli Mehmet heykeli, 1829 yılında Girit’li Mehmet Paşa tarafından yaptırılan saat kulesi ve Kuvayi Milliye şehri olarak da anılan Balıkesir şehrinde bulunan Kuvayi Milliye anıtı kent kimliğini yansıtan önemli detaylar olarak dikkat çekmektedir (Aliağaoğlu, Mirioğlu, 2020:384). Genel anlamda tarihsel süreçteki değerlerin yansıtıldığı ve coğrafyasının avantajlarını kullanan bir kent olarak kent kimliğini korumaktadır.

Kapasite

Balıkesir’de doğal kaynakların kullanımında özellikle hava ve su gibi insan yaşamını doğrudan etkileyen unsurlar üzerinde çalışmalar yapılmaktadır. Balıkesir Çevre ve Şehircilik İl Müdürlüğü’nün (2020) yayınladığı çevre durum raporunda hava kalitesi indeksinin 51-100 (orta) değerleri arasında olduğu vurgulanmış 0-50 (iyi) düzeyine çekmek için doğalgazın yaygınlaştırılması, kaliteli kömür temini ve denetimi, ulaşım yatırımları, temiz enerji üretimi, sanayi tesis denetimleri ve envanter çalışmaları hızlandırılmıştır. Aynı raporda yer alan su kaynaklarının ekolojik kalite durumu ise 2018 yılında Manyas, Erdek ve Ayvalık sahilinde iyi, Edremit körfezinde çok iyi, Bandırma sahilinde orta ve Bandırma körfezinde zayıf olduğu belirtilmiştir. Bandırma körfezindeki su kaynakları kalitesinin sağlıklı boyuta getirilmesi adına 2006 yılında başlatılan ve 2014 yılında Balıkesir Su ve Kanalizasyon İdaresinin kurulumuyla hızlanan Bandırma Entegre Su Projesi başlatılmıştır. Bunlara ek olarak 2019 yılında mavi bayraklı marina sayısı 1, mükemmel kriterinde olan plaj sayısı 58, iyi kriterinde olan plaj sayısı 41, mavi bayraklı plaj sayısı ise 22 olarak belirtilmiştir. 2021 verilerine göre Türkiye genelinde mavi bayraklı plaj sayısını en çok arttıran il olarak Balıkesir, mavi bayraklı plaj sayısını 36’ya çıkarmıştır (Türçev, 2021).

Kalkınma

Kentte, kalkınma unsuru temelinde, sanayi, turizm ve ticaret ön plana çıkmaktadır. Marmara’dan Ege’ye uzanan kıyı şeridiyle, sahip olduğu termal kaynaklarıyla, biyolojik çeşitliliğiyle ve kültürüyle güçlü turizm bölgelerindedir (Balıkesir’de Yatırım, t.y.). Aktif olarak faaliyet gösteren 5 sanayi bölgesinde gıda, yem, maden, orman, kimya, metal, makine, elektrik ve giyim sektörlerinde üretim yapmaktadır (GMKA, t.y.). OSB’lerde dikkat çeken nokta ileri teknoloji üretiminin yapılmıyor olmasıdır. İleri teknoloji üreten bir kent olması yolunda atılan adımlar Sanayi- Üniversite iş birliği temelinde ilerlemekte ve henüz başlangıç aşamasındadır. Sanayide yapılacak atılların daha teknolojik ve yenilikçi olması adına oluşturulan KÜSİ (Kamu- Üniversite- Sanayi İş Birliği) kurulu ve resmi olarak 2014 yılında kurulan Balıkesir Teknopark’ı (GMKA, t.y.) ile kalkınmanın teknoloji ile güçlendirilmesi ileriki dönemlerde ön plana çıkması beklenmektedir. Kent ekonomisiyle doğrudan bağlı olan eğitim ve sağlık verileri ise şu şekildedir.

Tablo 6: Balıkesir Eğitim Verileri

Gösterge Adı	Veri yılı	Türkiye	Balıkesir
Okuma Yazma Oranı % (6+ Yaş)	2020	97,42	98,25
Okullaşma Oranı % (İlkokul)	2019	93,62	94,53
Okullaşma Oranı % (Ortaokul)	2019	95,9	96,83
Okullaşma Oranı % (Lise)	2019	85,01	89,35
Öğretmen Başına Düşen Öğrenci Sayısı (İlkokul)	2019	17	14
Öğretmen Başına Düşen Öğrenci Sayısı (Ortaokul)	2019	15	12
Öğretmen Başına Düşen Öğrenci Sayısı (Lise)	2019	12	11
Yükseköğretim Okuyan Öğrenci Sayısı	2020	7791280	42348

Kaynak: (TÜİK, 2020a).

Tablo 6’te yer alan verilere göre Balıkesir’in eğitim verileri Türkiye ortalamalarının biraz üstünde olmakla birlikte ülke genelinde sahip olunan değerlere yakın bir eğitim söz konusudur. Okuma yazma oranı 2020 yılı itibarıyla %98,25 ile Türkiye ortalamasının üstündedir. Yine ilkökul, ortaokul ve lise okullaşma oranları 2019 yılı verilerine göre Türkiye ortalamasının üstündedir. Öğretmen başına düşen öğrenci sayısına bakıldığında ise ortaöğretimde ortalamasının altındaki verilerle iyi bir konumda olduğu görülmektedir. 2020 yılı verilerine göre yükseköğretimde okuyan öğrenci sayısı ise 42.348’dir.

Tablo 7: Balıkesir Sağlık Verileri

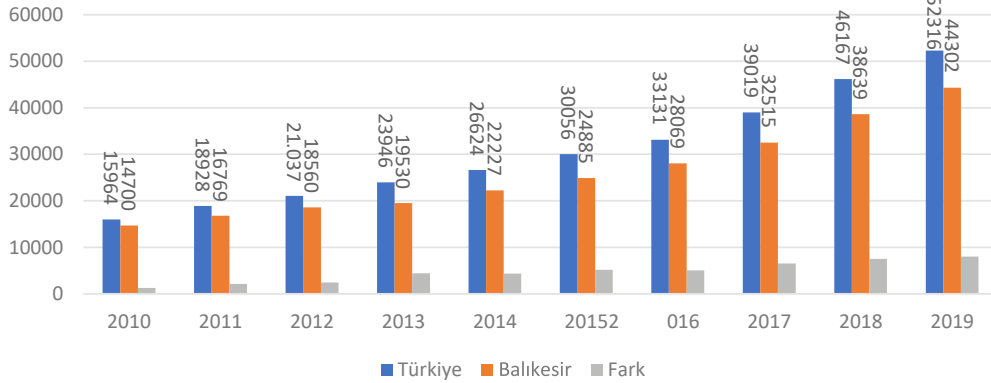
Gösterge Adı	Veri yılı	Türkiye	Balıkesir
Yüz Bin Kişi Başına Hastane Yatak Sayısı	2019	286	271
Hastane Sayısı (Kamu-Özel-Üniversite)	2019	1.538	25
Hastane Yatak Sayısı (Kamu-Özel-Üniversite)	2019	237.504	3.304
Uzman Hekim Sayısı	2019	85.199	1.053

Kaynak: (TÜİK, 2020a).

Tablo 7’de ise Balıkesir’in 2019 yılı sağlık verileri görülmektedir. Kentin sağlık alt yapısının ortalama değerlere sahip olduğu söylenebilir. Türkiye genelinde yüz bin kişi başına düşen hastane yatak sayısının 286 olduğu görülmektedir. Balıkesir’de bu sayı 271 ile Türkiye verisine oldukça yakındır. Kent genelinde 25 hastane ve hastaneler genelinde 3.304 yatak bulunmaktadır. Kentte bulunan uzman hekim sayısı 2019 yılında 1.053 olarak tespit edilmiştir.

Son olarak Balıkesir ilinin GSYH değerlerine değinmek kalkınma kriteri kapsamında kentin analizine ışık tutacaktır.

Şekil 2: Türkiye- Balıkesir Kişi Başına GSYH verileri (TL)



Kaynak: (TÜİK, 2020a).

Şekil 2’de son on yıl içerisinde Türkiye ve Balıkesir’in kişi başına düşen GSYH verileri gösterilmiştir. Verilere bakıldığında genel tablo Balıkesir’in Türkiye ortalamasının altında seyrettiğini göstermektedir. 2010 yılında 14.700 TL olan GSYH 2019’da 44.302’ye yükselmiştir. Ancak son on yıl süresince Türkiye ortalamasının altında kaldığı görülmektedir. OSB’lerin ilk kuruluşundan bu yana sanayi kenti olma yolunda ilerleyen Balıkesir’in bu veriler ışığında ülke ortalamasını hala aşamaması hatta Türkiye ortalamasıyla arasındaki farkın son on yıl

içerisinde artış göstermesi, kalkınma kriterlerinde en önemli ölçüt olan ekonomi unsuruna yoğunlaşmasını gerektirmektedir.

Kaynak

Kent içinde bulunan yapı stoku alanlarının dönüşümü esnasında kaynakların daha verimli şekilde değerlendirilmesi adına yenilikçi yaklaşımlara ihtiyaç duyulmaktadır. Bu yenilikçi yaklaşımlar ise yerel bazlı planlama ve yerel bazlı örgütlenme olarak değerlendirilebilir (Göksu ve diğ. 2016). Göksu ve diğerleri tarafından oluşturulan Kentsel Strateji Raporuna (2016) göre, Yerel bazlı planlama yaklaşımı kent planlamasında parsel bazlı yapılaşma yerine proje bazlı yapılaşmayı öngörmektedir. Yerel bazlı örgütlenme ise kentsel planlama sürecinde kamunun ve özel sektörün bir arada bulunması gereken süreci kapsamaktadır.

Kentsel planlama süreçlerinin yenilikçi yaklaşımları gereği Balıkesir kent planlama süreçlerine bakıldığında yapılaşmanın parsel bazında şekillendiği söylenebilmektedir. 2007 yılında kentte açılan ilk alışveriş merkezi Yay/ada ve Cumhuriyetten bu yana önemli sosyal etkinliklere ev sahipliği yapan Atatürk Parkı düzenlemeleri kent merkezinde küçük ve orta ölçekli sayılabilecek ve belli alan parselinde yapılan çalışmalarını göstermektedir (Biol, 2007). Büyük ölçekli kentsel müdahaleler ise Toplu Konut İdaresi (TOKİ) tarafından gerçekleştirilecek iki katlı sanayi yapılarının bulunduğu Akıncılar Mahallesi kentsel dönüşümü projesi ile gündeme gelmiştir.

Balıkesir genelinde TOKİ çalışmaları, günümüze kadar 2 adet alt gelir grubu, 10 adet alt yapı ve sosyal donatı, 7 adet idare& konut uygulaması, 1 adet ikmal ihalesi, 1 adet kamu hizmet binası, 9 adet konut& sosyal donatı ve 2 adet talep organizasyon kapsamında toplam 32 proje gerçekleştirmiş ve tamamlamıştır (TOKİ, 2021). Bunlarla birlikte 2017 yılında temelleri atılan ve Balıkesir Büyükşehir Belediyesi öncülüğünde gerçekleştirilen Balıkesir'in en büyük toplu konut projesi olan Yeni Karesi konutları, toplam 77.000 m² arazi üzerine 1334 konut, 12 derslikli okul, 1000 kişilik cami, sosyal tesis ve ticaret merkezi çalışması başlatılmıştır. Balıkesir Toplu Konut A.Ş. (BALTOK) tarafından sürdürülen çalışmanın 1. Etapı %98 oranında tamamlanmış durumdadır (BALTOK, 2021). Gerçekleştirilen bu projeler sağlıklı kentleşmeye destek olmaktadır. Ancak çalışmaların parsel bazında gerçekleşmesi ve yalnızca belli bölgeler için faaliyet göstermesi, ağırlıklı olarak afet durumuna yapılan bir hazırlık olarak değerlendirilmesine yol açarken, kentin bütünü etkileyecek dönüşüm adımlarının henüz atılmadığını göstermektedir.

Balıkesir kapsamında gerçekleştirilen kent planlamasında yerel bazlı örgütlenme konusuna bakıldığında ise kent planlamasında kamu ve özel sektörün birlikte hareket etmesi konusu henüz tam anlamıyla hayata geçirilmiş değildir. Türkiye'de kentsel dönüşümün uygulayıcı aktörleri günümüzde etkin olarak belediyeler, TOKİ, Çevre ve Şehircilik Bakanlığı ve halk olarak bilinmektedir (Yılmaz, 2019:307). Özel sektör ve kamu iş birliği arasındaki bazı temel sorunlara ortak çalışmalar zorlaştırmaktadır. Bu hususta dikkat çeken nokta kentsel yapılaşma projelerinde kamu ve özel sektörün ortak hareket etme potansiyelleri arasında uçurumun oldukça büyük olmasıdır. Kamunun kentsel dönüşümlerinin, ağırlıklı olarak risk durumunda ortaya çıkması ve yalnızca standartları sağlayan kentsel projelere imza atması, özel sektörün ise kar odaklı yaklaşımları ve ortak çalışmalarda finansman sorunlarıyla karşılaşmaları yaşanabilir kent kurgusundaki süreci etkilemektedir.

Katılım

Balıkesir’de kentsel yapılaşma süreçlerine halkın katılımı oldukça düşüktür. Balıkesir Çevre ve Şehircilik İl Müdürlüğü’nün resmî sitesinde, kentte yapılacak yapılaşmalar duyurulmaktadır ve bir itiraz süreci başlatılmaktadır (T.C. Çevre ve Şehircilik Bakanlığı, t.y.). Bu duyuruların tüm kentlilere ortak internet ortamında duyurulması katılıma teşvik edici bir uygulama olarak görüne de duyurusu yapılan çalışma soyut bir ilandan öteye geçmemektedir. Zira bu uygulama ile kararlaştırılmış bir projenin yalnızca onayı veya itirazı söz konusudur. Bireylerin sürecin bütününe daha çok dahil edildiği uygulamaların arttırılması sürdürülebilir kent tasarımında oldukça önemlidir. 2016 yılında gerçekleştirilen Zağnos Paşa Meydanı projesi katılım meselesini güçlendirecek çalışmalara örnek teşkil etmektedir. Proje kapsamında meydanın nasıl olacağına dair proje tasarımları halka duyurulmuştur. Halk ise yönlendirilen internet sitesi üzerinden fikirlerini oylamıştır. En çok oy alan proje ise kent meydanı için uygulanmıştır (Zağnos Paşa Meydanı, 2016). Bu ve benzeri çalışmaların kentsel planlama süreçlerine dahil edilmesi katılımı teşvik etmek noktasında oldukça önemlidir. Balıkesir kentsel planlama süreçlerindeki katılıma birinci dereceden katkı sağlayacak olan Karesi Kent Konseyinin 2015, Büyükşehir Kent Konseyinin ise 2019 yılında kurulması kentin bu alanda henüz çok yeni olduğunu göstermekle birlikte bu alandaki çalışmalara öncelik vermeleri sürdürülebilir kent tasarımlarına katkısı olacağı düşünülmektedir.

Kurgu

Balıkesir kent kurgusuna bakıldığında sanayileşme sürecinin başlamasıyla birlikte kentte yatırımlar artmıştır. Özellikle 2012 yılında büyükşehir statüsü kazanan Balıkesir, ulaşım noktasında kentte çalışmalarını hızlandırmıştır. Balıkesir’in 2012 yılı sonrası ulaşım verileri şu şekildedir.

Tablo 8: Balıkesir İli Ulaşım Verileri

Yıl	İl ve Devlet Yolu (km)	Otoyol (km)	Köy Yolu (km)
2013	1243	-	5011
2014	1191	-	-
2015	1248	-	-
2016	1227	-	-
2017	1234	39	-
2018	1234	70	-
2019	1234	104	-

Kaynak: (TÜİK, 2020a)

Tablo 8’de gösterilen verilere göre Balıkesir’in ulaşım noktasındaki çalışmalarına yakın zamanda başladığı söylenebilir. 2013 yılında 5011 km olan köy yolları fiilen 2014 yılından itibaren büyükşehir olan ilde köylerin mahalleye dönüşmesi nedeniyle çizelgede gösterge dışı kalmıştır. İl ve devlet yolu verilerine göre 2017 yılı yılından itibaren bir değişiklik göstermeyen kentte, yine 2017 yılında otoyol çalışmalarıyla 2019 yılına kadar 104 km otoyol inşası tamamlanmıştır.

Artan nüfus hareketleri bağlamında yaşam alanlarının yeterliliği, gelişmekte olan sanayi kentleri için önem arz etmektedir. Bu bağlamda Balıkesir ili kentsel yapı stoku verileri şu şekildedir.

Tablo 9: Balıkesir Yapı Ruhsatlı ve Yapı Kullanım İzinli Bina Verileri

Yıllar	Yapı ruhsatlı bina sayısı		Yapı kullanım izinli bina sayısı	
	İkamet amaçlı	İkamet amaçlı olmayan	İkamet amaçlı	İkamet amaçlı olmayan
2016	2.839	788	2.751	449
2017	3.774	636	3.038	324
2018	2.577	705	3.388	522
2019	1.529	344	2.490	365
2020	2.596	421	2.188	308

Kaynak: (TÜİK, 2020a)

Tablo 9’de Balıkesir’in konut üretimi verileri gösterilmektedir. İkamet amaçlı yapı ruhsatlı binalar ve yapı kullanım izinli binaların verileri son beş yıl içerisinde dalgalı bir seyir göstermektedir. Düzenli bir artış veya azalıştan söz edilememektedir. Balıkesir Yatırım Alanları Vizyon Raporu’nda (2015) yer alan verilere göre kentin konut ihtiyacını belirleyen üç ana unsur bulunmaktadır. Hane halkı artışlı konut ihtiyacı, kentsel dönüşüm kaynaklı konut ihtiyacı ve yenileme temelli konut ihtiyacı bu üç unsuru temsil etmektedir. Rapor, kentin, 2015-2020 yılları arasında bu üç unsurla toplam 68.000 konuta ihtiyacı olacağını belirtmektedir. Hane halkı artışlı konut ihtiyacında 20.000 konut üretimi öngörüsünde bulunmaktadır. Tablo 9’daki ikamet amaçlı yapı ruhsatlı binaların toplamı 13.315’dir ve bu öngörünün altında bir değere sahiptir. Ancak raporda yer alan veriler bir öngörü olarak sunulmuş ve kesin bir ihtiyaç olarak değerlendirilememektedir. Bu sebeple verilen değerlerin yansından fazlası var olan çalışmalarla karşılanmış durumdadır yorumu yapılabilir. Bununla birlikte Balıkesir Büyükşehir Belediyesi’nin (BBB) yakın zamanda yayınladığı 2020-2024 stratejik planında kentin imar ve yapılaşma süreçlerinde atılacak adımlar kentin geleceği için umut vadetmektedir. Planda kentsel tasarıma bir standart getirilmesi, imar planlarının revize edilmesi ve kent estetiğini koruyan projelerin yürütülmesi hedeflenmiştir. (BBB, 2021)

Sağlıklı bir kent kurgusunda önem arz eden bir diğer husus ise açık alan sistematığına gereken önemin verilmesidir. Kentler her ne kadar nüfus yoğun alanlar olarak değerlendirilse de yalnızca ikamet amaçlı kullanılabilir alanlar değildir. Bu sebeple kentin bugünü ve geleceği için açık alanların, kent coğrafyasına uygun şekilde planlanması ve kurgulanması gerekmektedir. BBB’nin 2015- 2019 yılı imar ve şehircilik stratejik planında yer alan verilere göre 2015 yılında 1, 2016 yılında 3, 2017 yılında 4, 2018 yılında 4, 2019 yılında 4 olmak üzere toplam 16 adet nitelikli park yapımı projesi gerçekleştirilmiştir. Buna ek olarak 2015 yılında 1, 2016 ve 2019 yılları arasında 16 olmak üzere toplam 17 adet ağaçlandırma sahaları park ve bahçe alanları bakım onarım projesi gerçekleştirilmiştir. 2020-2024 stratejik planda ise kuzey bölgesinde ağaçlandırma, güney bölgesinde park ve mesire alanlarında rehabilitasyonu, körfez bölgesinde ise ekolojik koşullara uygun bitkilendirme çalışmalarının yapılması gündeme

alınmıştır (BBB, 2021). Bunlara ek olarak 2016'da başlatılan Çamlık projesi ile 261 bin m² alanda 124 bin m² alanı yeşil alan olarak tasarlanan projede, bölgeye inşa edilen cami, 400 m² alana sahip kütüphane, toplantı salonları ve kafeteryalar açık alan sistematüğini önceleyen bir çalışma olarak dikkat çekmektedir (Balıkesirim, 2020).

SONUÇ

Bu çalışmada sanayinin göçe ve kent planlamaları üzerindeki etkisi Balıkesir ili kapsamında incelenmiştir. Sanayileşme göçü, göç ise kentleşmeyi tetikler varsayımı üzerinden yapılan çalışmada Balıkesir OSB'lerinin genel durumu incelenmiş ve sanayileşmenin gelişim aşamasında olduğu tespit edilmiştir. OSB'lerin kentler üzerindeki amaçları göz önüne alınarak Balıkesir ilinde bulunan OSB'lerin kentsel gelişimdeki konumları incelenmiştir. Kent merkezi dışında konumlandırılan OSB'lerin sanayileşme sonucu kentte oluşabilecek olumsuzluklara karşı alt yapılarının tamamlandığı ve çalışmaların devam ettiği görülmüştür. Bununla birlikte kentin sanayileşmeyle birlikte işgücü göçüne maruz kalması durumunda var olan kentsel planlama süreçleri değerlendirilmiştir. Araştırmada, Balıkesir'de kent kimliğine önem verildiği ve OSB'lerin kent kimliğine uygun sektörleri öncelediği görülmüştür. Kent kapasitesinin korunması ve sürdürülebilir sağlıklı bir kent tasarımında çalışmaların sürdürüldüğü ve var olan değerlerin yaşanabilir çevre için uygun olduğu tespit edilmiştir. Kalkınma unsuru temelinde yapılan değerlendirme sonrasında kentin eğitim, sağlık ve GSYİH değerleri incelenmiş, eğitim ve sağlık verilerinin Türkiye ortalamasında olduğu, ancak GSYİH verilerinin Türkiye ortalamasından düşük olduğu tespit edilmiştir.

Kentsel planlama süreçlerinde parsel bazlı yapılaşmanın sürdürüldüğü ve özel sektörün kentsel planlama aşamasında sürece çok fazla dahil edilmediği tespit edilmiştir. Katılım unsurunda örnek teşkil edecek uygulamaların yapıldığı ancak sayısının artırılabilceği öngörülebilmektedir. Bu alanda yapılacak çalışmaların sürece olumlu katkısı olacağı yorumu yapılabilmektedir. Son olarak kent kurgusunun henüz çok yeni gelişim gösterdiği görülmüştür. 2014 yılında büyükşehir olan kentte ulaşım alt yapıları son yıllarda genişletilmiştir. Yaşam alanlarının yeterliliği noktasında dikkat edilmesi gereken yapı ruhsatlı binaları üretimi ve kullanım izin belgeleri son 5 yıl baz alınarak incelenmiş ve ihtiyaç duyulan konut ihtiyacı öngörülerine karşı çalışmaların yarısının karşılandığı tespit edilmiştir. Yeşil alan sistematüğüne kentsel yapılaşmada önem verildiği söylenebilmektedir. Kentin kimliğine uygun olarak yapılan nitelikli park alanları ve onarım çalışmaları bu alandaki gelişime temel gösterilebilir.

Balıkesir'in göç verilerinden hareketle göç kaynaklı yoğun bir nüfus artışı baskısının olmadığı tespit edilmiştir. Yıllar bazında istihdam oranlarında ise ağırlıklı olarak hizmet sektörünün gelişim gösterdiği, sanayi sektörünün durağan yapıda olduğu tespit edilmiştir. Bununla birlikte artan OSB'lerle birlikte gelecek yıllarda sanayi sektörünün ilerleme kaydedeceği öngörülebilmektedir. Göç ve istihdam verilerinin temelinde kentteki sanayileşme hareketinin henüz göçü tetikleyecek boyutlara ulaşmadığı söylenebilmekle birlikte kent üzerinde meydana gelebilecek yoğun işgücü göçünün kent planlamasında bir baskı oluşturmadığı söylenebilir. Ancak Çanakkale 1915 köprüsünün İstanbul-Bursa-İzmir hızlı tren hattının ilden geçecek olması mevcut İstanbul-İzmir otoyoluyla birlikte kentin gelecekte bir cazibe merkezi olma potansiyelini ciddi şekilde arttıracaktır.

KAYNAKÇA

- Aksoy, M., E., Sönmez, Ö., (2021). Sanayi Alanlarının Kentsel Forma ve Saçaklanmaya Etkisi: Arnavutköy Örneği. Journal of Technology and Applied Sciences 3(2), 151-166.
- Aliağaoğlu, A., Mirioğlu, G. (2020). Balıkesir Kent Kimliği. International Journal of Geography and Geography Education , (42), 374-399
- Bahar, O., Korkmaz Bingöl, F., (2010). Türkiye’de İç Göç Hareketlerinin İstihdam ve İşgücü Piyasalarına Etkileri, Süleyman Demirel Üniversitesi İktisadi ve İdari Bilimler Fakültesi Dergisi, C:15, S:2, s.43-61.
- Balıkesir OSB görüşmesi, (26.08.2021). Metinde yer alan veriler 26 Ağustos 2021 tarihinde Balıkesir OSB Müdürü Mesut Eray ile yapılan görüşme sonrası alınan bilgiler ışığında aktarılmıştır.
- Balıkesir 2019 Çevre Durum Raporu, (2020). 29 Ağustos 2021 tarihinde https://webdosya.csb.gov.tr/db/ced/icerikler/bal_kes-r_-cdr_2019-20200922131409.pdf adresinden alınmıştır.
- Balıkesir’de Yatırım, (t.y.). Küçük Sanayi Siteleri. 24 Ağustos 2021 tarihinde <http://www.investin-balikesir.com/tr/26549/Kucuk-Sanayi-Siteleri> adresinden ulaşılmıştır.
- Balıkesirim, (2020). Balıkesir Sınıf Atlıyor, (12.05.2020). 12 Ekim 2021 tarihinde <http://www.balikesirim.net/balikesir-sinif-atliyor-video,87.html> adresinden alınmıştır.
- Balosb, (2021). Balıkesir Organize Sanayi Bölgesi. 26 Ağustos 2021 tarihinde <https://www.balosb.org.tr> adresinden erişilmiştir.
- BALTOK, (2021). 10 Ekim 2021 tarihinde <http://www.baltok.com.tr/yeni-karesi-yukselmeye-devam-ediyor-h-3.html> adresinden alınmıştır.
- BBB, (2021). Balıkesir Büyükşehir Belediyesi. 5 Eylül 2021 tarihinde <https://www.balikesir.bel.tr/anasayfa> adresinden alınmıştır.
- Birol, G., (2007). “Bir Kentin Kimliği ve Kervansaray Otel Üzerine Bir Değerlendirme”, Arkitekt Dergisi, Kasım-Aralık 2007, sayı: 514, s. 46-54
- Candan, H., Oktay, E., Sürmeli, İ. (2018). Sanayileşme ve Göç Olgusunun Kent Planları Üzerine Etkisi: Karaman Örneği, Uluslararası Sosyal Araştırmalar Dergisi, C:11, S:60, s.869-879.
- Cansız, M. (2010). Türkiye’de Organize Sanayi Bölgeleri Politikaları ve Uygulamaları, Ankara: Korza Basım
- Çopuroğlu, M. (2017). Büyükşehir Belediye Sınırları İçinde Yer Alan Kırsal Yerleşmelerin Sorunları Üzerine Bir Deneme. Journal of Architectural Sciences and Applications, 2 (2), 18-32.
- Dağlar, H. (2015). Türkiye’de Organize Sanayi Bölgelerinin Kurumsallaşması ve Karşılaştıkları Sorunlara Çözüm Önerileri. Çankırı Karatekin Üniversitesi İktisadi ve İdari Bilimler Fakültesi Dergisi, 5 (2), 615-638
- Demirkaya, Y., Koç, M. (2017). 6360 Sayılı Kanun ile Birlikte Mahalleye Dönüşen Köylerde Değişimin Muhtarlığa Etkisi: Menteşe ve Seydikemer İlçeleri Üzerinden Bir Değerlendirme. Strategic Public Management Journal, 3 (6), 124-149.
- GMKA, Balıkesir Sanayi Yatırım Rehberi, www.gmka.gov.tr.
- Göksu, A.F., Akalp, S., Ulubaş, A., Zaim, E., Sarı, Ö. (2016). Kentlerin Geleceği Yol Haritası Vizyon Raporu Rehberi, Kentsel Strateji Raporu, 31 Ağustos 2021 tarihinde <https://kentselstrateji.com/wp-content/uploads/Yol-Haritas%C4%B1-Rehberi.pdf> adresinden alınmıştır.
- Gönen OSB, (2020). Gönen OSB Deri İhtisas ve Karma Organize Sanayi Bölgesi. 26 Ağustos 2021 tarihinde <https://gonenosb.org.tr/kurumsal/hakkimizda> adresinden ulaşılmıştır.
- Güler, T., Şahnagil, S. ve Güler, H. (2016). Kent Kimliğinin Oluşturulmasında Kültürel Unsurların Önemi: Balıkesir Üzerine Bir İnceleme, Paradoks Ekonomi, Sosyoloji ve Politika Dergisi, Cilt/Vol: 11, Özel Sayı, s. 85-104
- Güreşçi, E. (2010). Köyden Kente Göçün Köydeki ve Kentteki Yansımaları: Akpınar Köyü Üzerine Bir Değerlendirme. Sosyal ve Beşeri Bilimler Dergisi, C. 2, S. 2, ss. 47-55.

- Kanbak, A. (2011). Organize Sanayi Bölgelerinin Kentsel Gelişimdeki Yeri: Dilovası Örneği, İstanbul Üniversitesi, Doktora Tezi, İstanbul.
- Keleş, R., (2002). Kentleşme Politikası, İmge Kitabevi Yayınları, Ankara, s. 21-22
- Koç, S., Bulmuş, C. (2014). Organize Sanayi Bölgelerinin Bölge Ekonomilerindeki Etkinliklerinin Karşılaştırılması: Kayseri ve Sivas Örneği, Kırıkkale Üniversitesi Sosyal Bilimler Dergisi, 4 (1), 177-215
- Küçükcalay A.M. (1997). Endüstri Devrimi ve Ekonomik Sonuçlarının Analizi, Süleyman Demirel Üniversitesi İktisadi ve İdari Bilimler Fakültesi Dergisi; Sayı 2, s. 51-68.
- OSB Kanunu, (2000). Organize Sanayi Bölgeleri Kanunu, (12.04.2000), tertip: 5, S:24021, C:39, <https://www.mevzuat.gov.tr/MevzuatMetin/1.5.4562.pdf>
- Özdemir, M. (1990). Türkiye’de Organize Sanayi Bölgeleri. Ankara: TOBB Yayını, No:155.
- Sanayi Portalı, (2021). Balıkesir Organize Sanayi Bölgesi. 24 Ağustos 2021 tarihinde <http://portal.sanayigazetesi.com.tr/osbdetay/Bal%C4%B1kesir%20Organize%20Sanayi%20B%C3%B6lgesi.htm> adresinden ulaşılmıştır.
- T.C. Çevre ve Şehircilik Bakanlığı, (t.y.). Balıkesir Valiliği Çevre ve Şehircilik İl Müdürlüğü- Duyurular, 4 Eylül 2021 tarihinde <https://balikesir.csb.gov.tr/duyurular?page=3> adresinden alınmıştır.
- TOKİ, (2021). 12 Eylül 2021 tarihinde <https://www.toki.gov.tr/> adresinden alınmıştır.
- TÜİK, (2020a). Bölgesel İstatistikler, 29 Ağustos 2021 tarihinde <https://biruni.tuik.gov.tr/bolgeselistik/tabloyilSutunGetir.do?durum=acKapa&menuNo=210&altMenuGoster=1> adresinden erişilmiştir.
- TÜİK, (2020b). 1970 Genel Nüfus Sayımı, 19 Ağustos 2021 tarihinde <https://biruni.tuik.gov.tr/nufusmenuapp/menu.zul> adresinden erişilmiştir.
- Türçev, (2021). 29 Ağustos 2021 tarihinde http://www.mavibayrak.org.tr/tr/icerikDetay.aspx?icerik_refno=1 adresinden alınmıştır.
- Türkiye Kültür Portalı, (t.y.). Zağnos Paşa Camisi ve Külliyesi- Balıkesir. 29 Ağustos 2021 tarihinde <https://www.kulturportali.gov.tr/turkiye/balikesir/gezilecekyer/zagnos-pasa-camisi-pasa-camisi-ve-kulliyesi> adresinden alınmıştır.
- Yılmaz, O. “Türkiye’de Kentsel Dönüşümün Uygulayıcı Aktörleri ve Yaptıkları Çalışmaların Sayısal Verileri”. Marmara Türkiyat Araştırmaları Dergisi 6 (2019): 300-316