

Birinci Ulusal Mimarlık Mirası ve Balıkesir'deki Örnekleri First National Architectural Heritage and Balıkesir Examples

Arş. Gör. Dr. Ayşegül AĞAN*

DOI: 10.46641/medeniyetsanat.1667218

Araştırma Makalesi / Research Article

Öz

1908-1930 yılları arasına tarihlendirilen Birinci Ulusal Mimarlık Akımı, Osmanlı Devleti'nin son dönemleri ile Türkiye Cumhuriyeti'nin ilk yıllarında batılılaşma ve modernleşme çabalarının mimari bir yansıması olarak ortaya çıkmıştır. Bu dönem, geleneksel Osmanlı mimarisinden uzaklaşma ve Batı mimarisiyle bütünleşme arayışının hâkim olduğu bir geçiş evresini temsil etmektedir. Ancak bu geçiş, tamamen Batı mimarisinin taklidi şeklinde değil, aksine yerel ve ulusal unsurların Batılı formlarla sentezlendiği özgün bir mimari anlayışının doğmasına zemin hazırlamıştır. Bu bağlamda, Birinci Ulusal Mimarlık Akımı, özellikle İstanbul ve Ankara başta olmak üzere Anadolu'nun çeşitli yerlerinde inşa edilen yapılarla kendini göstermiştir. Bu yapılar, sadece klasik mimarlık fonksiyonlarını değil, aynı zamanda yenileşme hareketlerinin gerektirdiği okul, kamu yönetim yapıları, banka, postane ve istasyon gibi yeni fonksiyonları da barındırmıştır. Dönemin mimarları, çoğunlukla yurt dışında eğitim almış olsalar da eserlerinde klasik Osmanlı mimarlığına ait öğeleri kullanarak eklektik bir yaklaşım benimsemişlerdir. Özellikle cephe düzenlerinde ve elemanlarında belirginleşen bu akımın örnekleri, Anadolu'nun pek çok kentinde görülebilmektedir. Bu makale, Birinci Ulusal Mimarlık Akımı sürecinde Balıkesir'de inşa edilen mimari örneklerin günümüzdeki koruma durumlarını incelemektedir. Bu inceleme, söz konusu yapıların mimari miras olarak değerlendirilmesi ve korunması meselesini merkeze alarak, Balıkesir özelindeki durumu ortaya koymayı amaçlamaktadır. Bir geçiş döneminin önemli unsurları olan bu yapıların korunması hem mimari tarihimizin anlaşılması hem de kültürel mirasımızın gelecek nesillere aktarılması açısından önem taşımaktadır.

Anahtar Kelimeler: Birinci Ulusal Mimarlık Akımı, Mimari Miras, Koruma, Balıkesir

Abstract

The First National Architectural Movement, spanning from 1908 to 1930, emerged as an architectural reflection of the Westernization and modernization efforts during the final years of the Ottoman Empire and the early years of the Republic of Turkey. This period represents a transitional phase characterized by the search for integration with Western architecture and a departure from traditional Ottoman architectural styles. However, this transition was not a mere imitation of Western architecture; on the contrary, it laid the groundwork for the emergence of an original architectural approach that synthesized local and national elements with Western forms. In this context, the First National Architectural Movement manifested itself through buildings constructed in various parts of Anatolia, especially in Istanbul and Ankara. These structures incorporated not only classical architectural functions but also new functions required by modernization movements, such as schools, public administration buildings, banks, post offices, and stations. Although most architects of the period were educated abroad, they adopted an eclectic approach by using elements of classical Ottoman architecture in their works. Examples of this movement, particularly evident on building façades, can be seen in many cities across Anatolia. This article examines the current conservation status of architectural examples built in

* Balıkesir Üniversitesi, Mimarlık Fakültesi, Mimarlık Bölümü, aysegul.agan@balikesir.edu.tr, ORCID: 0000-0002-7083-0961

Balıkesir during the First National Architectural Movement. The study aims to highlight the situation in Balıkesir by focusing on the evaluation and preservation of these buildings as architectural heritage. The conservation of these structures, which are significant elements of a transitional period, is crucial for understanding our architectural history and for preserving our cultural heritage for future generations.

Keywords: *The First National Architectural Movement, Architectural Heritage, Conservation, Balıkesir*

Giriş

Türk milliyetçiliği fikirlerinin mimarlık alanındaki ifadesi olarak nitelenen 'Birinci Ulusal Mimarlık Akımı', 1908'de II. Meşrutiyet'in ilânıyla başlamıştır. Akımın son bulunduğu tarih ile ilgili farklı görüşler bulunmaktadır. Yavuz (1981), akımın en önemli iki temsilcisinden biri olan Mimar Kemalettin'in ölüm yılı olan 1927 yılını akımın bitiş tarihi olarak ifade ederken, Aslanoğlu (2001) akımın 1910 yıllarında başladığını ve 1930'lara kadar devam ettiğini söylemektedir. 1970'lere değin farklı araştırmacılar ve mimarlık tarihçileri tarafından çeşitli adlarla anılan mimari akım, köklerini Osmanlı ve Selçuklu mimarisinden alarak ulusal bir kimlik inşa etme çabasını yansıtmıştır (Gönen, 2007). Akımın özünde, ulusal kimlik arayışı ve Osmanlı-Türk mimarisinin yeniden yorumlanması yatmaktadır. 1970'li yıllarda bu akım, mimarlık literatüründe daha genel kabul gören ve yaygınlaşan bir ifadeyle 'Birinci Ulusal Mimarlık' olarak nitelendirilmeye başlanmıştır. Bu son adlandırma, akımın Türk mimarlık tarihinde kendine özgü bir yeri olduğunu ve ulusal bir mimari kimliği inşasındaki öncü rolünü vurgulamaktadır.

Birinci Ulusal Mimarlık Akımı'nın ilk örnekleri, batılılaşma ile başlayan modernleşme sürecinde İstanbul'da görülmeye başlamıştır (Kızıldere ve Sözen, 2005). Cumhuriyetin ilanından sonra Ankara'da da oldukça etkili olduğu bilinen akımın benzer yıllarda Anadolu'nun çeşitli kentlerinde de örnekleri görülmeye başlanmıştır.

Bu çalışma, Birinci Ulusal Mimarlık Akımı'nın Balıkesir'deki yansımalarını kapsamlı bir şekilde inceleyerek, bölgedeki mimari mirasın korunmasına katkıda bulunmayı amaçlamaktadır. Çalışma, öncelikle bu akımın tarihsel ve kültürel bağlamını ele alarak, Balıkesir'deki mimari örnekleri incelemektedir. Araştırma sürecinde, Balıkesir'de inşa edilmiş olan ulusal mimarlık örnekleri detaylı bir şekilde incelenmiş, bu yapıların mimari özellikleri, estetik değerleri ve yapılış tarihleri göz önünde bulundurularak değerlendirilmiştir.

Nitel bir bakış açısıyla yapılan araştırmada öncelikle, Birinci Ulusal Mimarlık akımıyla ilgili tarihsel ve teorik kaynaklar araştırılarak sürecin genel çerçevesi oluşturulmuştur. Sonrasında Balıkesir'deki ulusal mimarlık örnekleri yerinde gözlemlenerek mevcut durumları incelenmiştir. Bu bağlamda, bölgedeki yapıların mevcut durumunu belirlemek için yerinde gözlemler gerçekleştirilmiş ve yapıların korunma durumları hakkında bilgiler toplanmıştır. Elde edilen veriler neticesinde yapıların özgün formlarıyla günümüzdeki durumları arasındaki benzerlikler ve farklılıklar üzerinden yapılan karşılaştırmalarla analiz edilmiştir. Bu sayede yapıların mimari özellikleri, kullanım amaçları ve koruma durumları belgelenmiştir. Sonuç olarak, Birinci Ulusal Mimarlık Akımı'nın Balıkesir'deki yansımalarını inceleyen bu çalışma, bir yandan bölgedeki mimari mirasın zaman içindeki değişim-dönüşümlerini incelerken, diğer yandan bu yapıların mimari miras değerini ortaya koymayı hedeflemektedir.

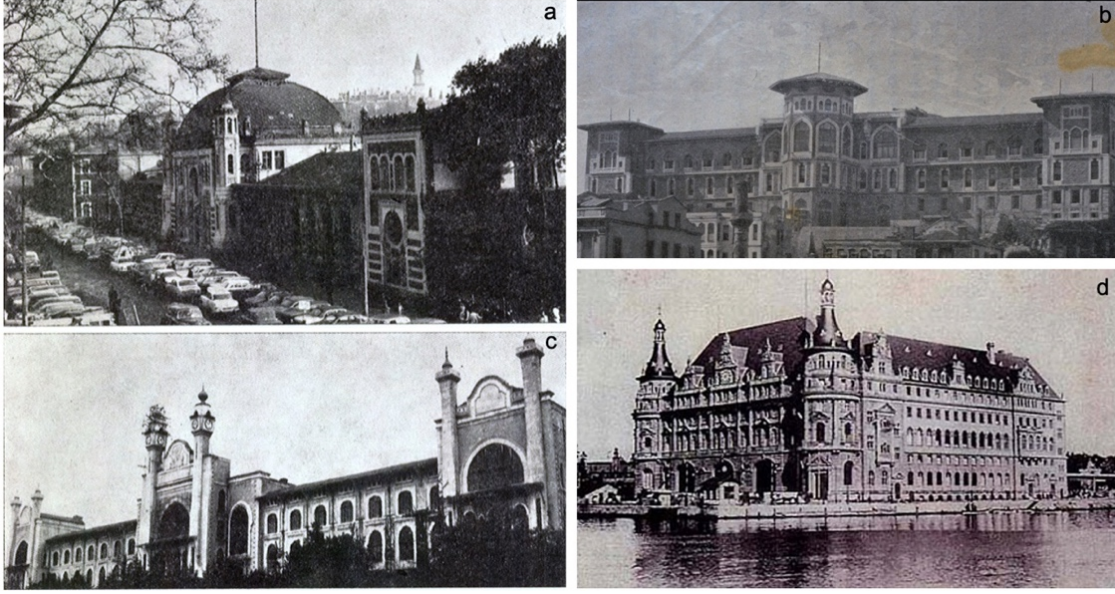
1. Tarihsel Süreçte Birinci Ulusal Mimarlık Akımı

Akımın incelenmesinde araştırmacıların farklı tarihlemeleri benimsemesi ve ulusal akım anlatısının öncesi ile sonrasının kapsamlı bir şekilde değerlendirilmesi ihtiyacı, konunun çeşitli zaman dilimlerinde ele alınmasını zorunlu kılmıştır. Bu yaklaşım, akımın gelişim sürecinin çok yönlü bir şekilde anlaşılmasına olanak tanımaktadır.

1.1. 1908 öncesi

Batılılaşma hareketlerinin hızlanması ile Osmanlı topraklarında da batı normlarında yapı üretimi önem kazanmış, İstanbul'un alışlagelen görünümünün dışında büyük binaların yapımı başlamıştır (Alsaç, 1973). 19. yüzyılın sonuyla 20. yüzyılın başları İstanbul'un kent dokusunda büyük binaların yer aldığı bir dönemin başlangıcı olmuştur (Yavuz ve Özkan, 1985). Şehrin ölçeğini değiştiren bu yapı faaliyetlerinde batılı mimarların payı oldukça fazladır (Kızıldere ve Sözen, 2005). Osmanlı yöneticilerinin Avrupalı sanata gösterdikleri yakın ilgi nedeniyle batılı mimarlar önemli yapıların yapılmasında rol almıştır. Hatta Türk yapı ustalarının inşa ettikleri cami mimarlığına dahi el attıkları söylenmektedir (Alsaç, 1973).

Meşrutiyete kadar özel ve resmi binaların yabancı mimarlar tarafından Avrupa'daki akıma uyularak, ampir, rokoko, daha sonra art nouveau gibi eklektik üsluplarda inşa edilmiştir (Sayar, 1973). Alman Hükümeti tarafından demiryolları projesi inşasında görevli olarak İstanbul'a gönderilen Profesör Jachmund, dönemin önemli mimarlarından biridir. Asli görevi, projede önemli rolü olan Sirkeci Garı'nın (Görsel 1-a) inşaatıydı ancak Jachmund aynı zamanda İnşaat Mühendisliği okulunda öğretim üyeliği yapmıştır (Yavuz ve Özkan, 1985). Jachmund mimarlığını üstlendiği Sirkeci Garı'nda doğu seçmeciliği üslubunu kullanmıştır. Jachmund gibi yabancı mimarlardan biri de Alexandre Vallaury'dir. Sanayi-i Nefise Mektebi'nde etkin görev alan Vallaury, Osmanlı Bankası Düyun-ı Umumiye idaresi binası gibi büyük ölçekli yapı örnekleri vermiştir (Görsel 1-b). Düyun-u Umumiye binasında yerel motifleri kullanan mimar, Raymond D'aronco ile birlikte yaptığı Mektebi Tıbbiye-i Şahane binasında (Görsel 1-c) ise doğunun mimari öğelerinin (minareyi andıran saat ve köşe kuleleri gibi) kullanımı ile yeni bir cephe yaratarak doğu seçmeciliği tavrını sürdürmüştür. Otto Ritter ve Helmut Cuno'nun ise Bavyera üslubuyla Haydarpaşa Garı'nı (Görsel 1-d) inşa ettikleri bilinmektedir (Yavuz ve Özkan, 1985).



Görsel 1. (a) Sirkeci Garı, 1900 (Sayar, 1973); (b) Düyun-u Umumiye -1897 (Url 2); (c) Mekteb-i Tıbbiye -1903 (Sayar,1973); (d) Haydarpaşa Garı -1908 (Url 2)

Mimari tutumları ve eğitimci kimlikleri dolayısı ile yetiştirdikleri genç mimarlar üzerinde üslupsal etkileri göz önüne alındığında Jachmund ve Vallaury diğerlerinden ayrılır. Bu üslupsal etkiler daha sonraları Birinci Ulusal Mimarlık olarak adlandırılan mimari akımın öncü isimlerinden Kemalettin ve Vedat Bey üzerinde görülmektedir. Jachmund'un Sirkeci Garı ve D'Aronco ile Vallaury'nin Haydarpaşa Tıbbiye Okulu'ndaki bazı düzenlemeleri adeta Birinci Ulusal Mimarlık'ı haber verir nitelikte olduğu söylenebilir (Kızıldere ve Sözen, 2005).

Türkçülük düşüncesinin söylem geliştirmesi ile birlikte ortaya çıkan milli mimari akım, İslam ve Türk mimari unsurlarının modern bir yaklaşım ile Osmanlı mimarisini yeniden yorumlamayı hedefleyen bir misyon üstlenmiştir. Akımın önde gelen temsilcileri arasında Kemalettin ve Vedat Bey gibi isimler bulunmaktadır. Kemalettin Bey ve Vedat Bey, ayrı ayrı kişiselleştirmeyi başardıkları bir canlandırıcı-yenileyici konsept yaratmayı ve dönemin mimar kadrolarını etkilemeyi başarmışlardır. Vedat ve Kemalettin Bey'ler başta olmak üzere adları Milli Mimari üslubuyla özdeşleşmiş bir kuşağın varlığı akımın süregelmesini sağlamıştır (Batur, 2001). Dönem yapılarında genel olarak benimsenen mimari biçimlenişleri tablo 1'de listelenmiştir.

Tablo 1. Dönem Yapılarında Benimsenen Mimari Biçimleniş ve Özellikleri

Öge	Özellik	Açıklama
Plan şeması	Merkezi giriş aksına göre simetrik plan düzenlemesi	Planlamadaki denge ve düzen, mimari estetiği artırarak işlevselliği ortaya çıkarmaktadır.
Cephe düzeni	-Plan şemasındaki simetriye paralellik gösteren cephe programı -Ön plana çıkan giriş cephe tasarımları	-Simetrik cephe ile mimari düzenlemede estetik bir denge sağlanmaktadır.

			-Ön cepheler, yapıların görsel etkisini artırmak için özenle tasarlanmıştır.
Giriş biçimleri	Taç kapı veya portik biçimli bina girişleri		Resmi bir giriş hissi ile yapıların görsel odak noktasını oluşturmaktadır.
Çıkmalar	Vurgulayıcı Çıkmalar	Orta giriş doğrultusunu veya köşeleri vurgulayıcı çıkmalar.	Cepheyi derinleştirirken dinamizm ve görsel ilgiyi artırarak yapının yüzeyindeki tekdüzeliği kırmaktadır.
	Kule Görünümlü Çıkmalar	Köşe arsalarda yuvarlatılmış ya da üstü kubbeli kule görünümlü çıkmalar.	Yapıların silüetine katkıda bulunur ve köşelerdeki boşluğu estetik bir biçimde doldurmaktadır. Kubbeli çıkmalar ise geleneksel Osmanlı mimarisinin karakteristik bir özelliğidir.
	Cumbalar	Genellikle orta aksı veya girişi vurgulayan cumbalar.	Yapının iç mekanını genişletirken, dışarıdan görsel bir zenginlik katmaktadır. Aynı zamanda, Osmanlı mimarlığında önemli işlevsel özellikleri temsil eder.
Cephe Özellikleri	Kemer biçimleri	15. ve 16. yy. Osmanlı tipi basık, sivri ve düz kemerler.	Farklı kemer stilleri, dönemin mimari gelişimini yansıtır ve çeşitli kültürel etkileşimleri göstermektedir.
	Sütun başlıkları	Mukarnaslı ve baklavalı sütun başlıkları	Mukarnas, detaylı işçilik ile derinlik ve zenginlik sunarken baklava deseni Türk sanatının karakteristik bir parçasıdır.
	Dekoratif elemanlar	-Kemer aralıklarında taş rozetler -Kat aralarında silmeler ve desenli çini bezeme panoları	-Taş rozetler, yapının görsel etkisini artırırken, aynı zamanda işçilik ve malzeme kalitesini yansıtmaktadır. - Çini bezeme, çeşitli renkleri ve desenleri ile Osmanlı'nın zengin kültürel geçmişi yansıtmaktadır.
	Parmaklık ve şebekeler	Düşeyde yerleştirilmiş yalın kagir parmaklıklar veya mermer şebekeler	Balkonlarda kullanılan dikey parmaklıklar, mimariye hafiflik ve zarafet katarken mermer şebekeler Osmanlı mimarisini estetik unsurları olarak dikkat çekmektedir.
Çatılar	Giriş ve çıkmaların üstünü örten desteklerle taşınan geniş saçaklar.		Geniş saçaklar hem işlevsel hem de süslemeli bir unsur yapının görsel etkisini artırma işlevi görür
İç mekân	Dekoratif iç süslemeler		Anadolu topraklarına yeni girmiş olan banka, otel ve istasyon gibi yapı türlerinin giriş, hol gibi mekanlarında geleneksel Osmanlı işçiliği ve özgün iç mekân tasarımları ile birleştirilmiştir.
Malzeme ve Yapım tekniği	Malzeme ve yapım tekniğinin dışa yansımaması		Geleneksel estetiğin korunmasına yönelik bir çaba olarak görülebilir. Modern tekniklerin kullanımına rağmen, mimaride geçmişin ve geleneksel unsurların etkisinin sürdüğünü göstermektedir.

1.2. 1908-1923 Arası Dönem

Birinci Ulusal Mimarlık Akımı, dönemin başkenti olan İstanbul'da, padişahın terk ettiği tarihi yarımada ilk örnekleri ortaya çıkmıştır. Meşrutî yönetimin idaresinde yapılan ilk büyük ölçekli örnek Posta Nezareti Binası (Görsel 2-a) ve paralelinde yer alan Defter-i Hakani Binası'dır (Görsel 2-b). Cephe düzeni ve bezemede Osmanlı-Selçuklu-Türklük vurgularıyla yerli mimarların inşa ettiği yapılar batılı mimarların büyük ölçekli yapılarından farklılık göstermektedir (Ödekan, 2000). Aynı bölgede daha sonraki yıllarda artarda yapılan ticaret yapıları, büro ve hanlar ise bu yerel örneklerin farklı formlarıdır. Genel

olarak büyük ölçekli olan bu yapılar, işlevleri itibarıyla yeni, plan şemaları ile batılı cephe düzenlerindeki batılı eğitimin izi olan simetrik disiplinlerine karşın tamamıyla yerel öğelerle bezenmişlerdir.

Tarihi yarımada'daki han yapılarının planlarının Evkaf Nezareti tarafından 1911 yılında yaptırıldığı bilinmektedir (Gönen, 2007). Bu yapıların yapımına başlanma yılları 1916-1918 olarak tarihlendirilmiştir. Balkan Savaşı'nın etkisi altında zor bir dönemden geçen devlet bu dönem ve öncesinde başlanan yapıların inşası ekonomik zorluklar yüzünden tamamlayamamıştır. Dördüncü Vakıf Hanı bu duruma örnek gösterilebilecek yapılarıdır (Görsel 2-c). 1918'de planlanmasından yedi yıl sonra başlanabilen yapı Cumhuriyet'ten sonra tamamlanarak işletmeye açılabilmiştir (Kızıldere ve Sözen, 2005).

Birinci Ulusal Mimarlık Dönemi'nin İstanbul kentine getirdiği yeni yaklaşımın en önemli örneklerinden biri de Harikzedegan Apartmanları'dır (Görsel 2-d) (Yavuz, 1981). Harikzedegan Apartmanları aslında Birinci Ulusal Mimarlık Dönemi'nin konut yapılarıdır. Ancak yapıma amacı ile kamunun yararına sunulmuş bir yapıdır. 1918 yangınında evsiz kalan aileler için inşa edilen ve İstanbul'daki ilk betonarme yapı olma özelliğini taşıyan bu sosyal konut projesi, dönemin yaşam alışkanlıklarının ötesinde bir ortak kullanım alanı önerisi sunmaktadır (Söylemezoğlu, 1973). Ortak alana açılan daireler ve odalar, sakinlerin sosyal yaşantısını kökten değiştirerek, içe dönük bir yaşam tarzından, mimari zorunluluklarla dışa dönük bir paylaşıma evrilmesine neden olmuştur. Bu durum, yapılaşma amacı göz önünde bulundurulduğunda, mağdur aileler için geleneksel yaşam biçimlerinin dışında, farklı bir deneyimi sunmuştur.



Görsel 2. (a) Posta Nezareti Binası- 1909 (Url 1); (b) Defter-i Hakani Binası- 1909 (Özkan,1985); (c) IV. Vakıf Hanı- 1926 (Url 3); (d) Harikzedegan Katevleri- 1921 (Söylemezoğlu, 1973)

1.3. 1923-1927 Arası Dönem

Cumhuriyet’in ilanı ile birlikte, ‘Birinci Ulusal Mimarlık Akımı’ etkilerini Cumhuriyet’in Başkent’i olan Ankara’da da göstermeye başlamıştır. Devletin desteği ile bir Anadolu kenti görünümündeki Ankara’nın imar çalışmalarına başlanmış ve bu bağlamda kamu, sosyal, ticari, eğitim ve kültür yapıları inşa edilmiştir. Maliye Vekaleti Ankara’daki ilk milli üsluptaki binalardan biridir (Görsel 3-a). Ankara’daki en paradigmatic milli üsluptaki bina ise asıl adı Ankara Vakıf Otelini olan Ankara Palas (Görsel 3-b), 1924’te Vedat Tek tarafından tasarlanmış, yapının temelleri atıldıktan sonra Vedat Tek’in işi bırakması sebebiyle Kemalettin Bey’in yeni tasarımına göre tamamlanmıştır (Söylemezoğlu, 1973). İstanbul’da ilk örneğini görülen kira apartmanı olan Harikzedegan Katevi gibi Ankara’da da 2. Vakıf Han apartmanı inşa edilmiştir (Görsel 3-c). Döneminin Vakıflar Genel Müdürlüğü baş mimarı olan Kemalettin Bey’in son dönemlerinde de tasarladığı bir yapı olan apartman, 1926-27 yıllarında tasarlanmış, 1928 inşaatına başlanmış ve 1930 yılında hizmete açılmıştır. Esas işlevi konut olan yapının içinde küçük bir tiyatro salonu da bulunmaktadır. Ankara’da Cumhuriyet’in ilk yıllarında sıklıkla örnek vermiş olan Mimar Kemalettin Bey’in son eseri olan Gazi Muallim Mektebi (Görsel 3-d), mimarın vefatından sonra 1930’da tamamlanmıştır (Gençaydın, 1996).



Görsel 3. (a) Maliye Vekaleti Binası- 1925 (Url 4); (b) Ankara Palas- 1924-27 (Url 5); (c) II. Vakıf Han- 1926-30 (Url 5); (d) Gazi Muallim Mektebi- 1930 (Url 5)

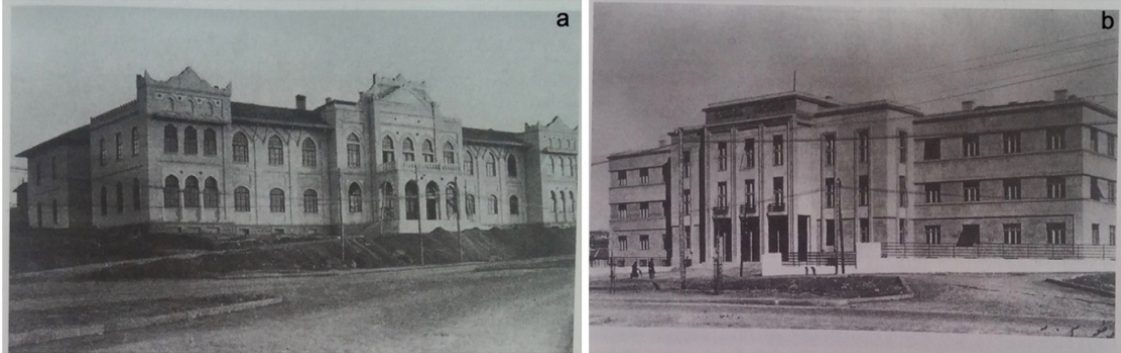
1.4. 1927-1930 Arası Dönem

Mimar Kemalettin Bey’in 1927’deki vefatı, Birinci Ulusal Mimarlık Akımı’nın en önemli savunucusunun kaybı anlamına gelmiştir. Bu durum, akımın giderek zayıflamasına zemin

hazırlamıştır. Bu dönüm noktasıyla birlikte, mimari alanda batıyı taklit etmek yerine, bilinçli bir biçimde örnek alan yeni yaklaşımlar öne çıkmaya başlamıştır. Bu değişim süreci, Milli Mimari Rönesansı olarak da adlandırılan bu akımın çöküşünü hızlandırmıştır.

Akım, 1930'lara gelindiğinde etkinliğini yitirmiştir (Gül, 2015). Bu tarihten sonra mimaride batılılaşma etkisi önceye göre çok daha geniş ölçüde olmuştur. Yeni başkentin imarı için yurtdışından getirilen yabancı mimarlar yeni devletin kamu binalarını inşa etmiştir. Bu tarihlerde Ankara'da milli üslup ve yeni modern mimariyi bir arada görmek olası bir durumdur. Bu gelişmelerle birlikte 'Birinci Ulusal Mimarlık Akımı'nın mimari biçimlenişi kendini yavaş yavaş daha rasyonel formlara bırakmaya başlamıştır. Bu tarihlerde Ankara'da milli üslup ve yeni modern mimariyi bir arada görmek olası bir durumdur. Örneğin; eski ve yeni şehiri bağlayan Atatürk bulvarının iki ucunda aynı zamanda tamamlanan Arif Hikmet Koyunoğlu'nun Hariciye Vekaleti (Görsel 4-a) ve Theodor Jost'un Sıhhiye Vekaleti binaları (Görsel 4-b) bunu bize göstermektedir.

Cumhuriyet'in ilk yıllarında söz konusu iki üslubun eş zamanlılığı ve fiziksel yakınlığı, kültürel ve ideolojik ortamın karmaşıklığını açıkça ortaya koymaktadır. Bu durum, dönemin düşünsel çeşitliliğini ve farklı eğilimlerin bir arada var oluşunu işaret etmektedir (Bozdoğan, 2015). 1930'lardan sonra yeni Başkent Ankara'nın çehresi hızla değişmeye başlamıştır. Yeni devlet ve yeni hükümetin ihtiyaç duyduğu birçok kamu, kültür, eğitim yapıları Ankara'dan başlamak üzere Anadolu'nun çeşitli kentlerinde de inşa edilmiştir.

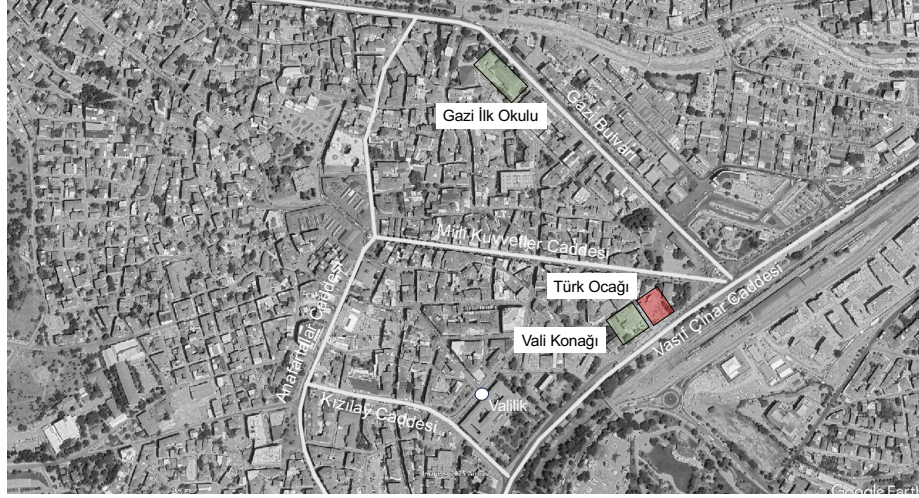


Görsel 4. (a) Hariciye Vekaleti- 1927; (b) Sıhhiye Vekaleti- 1927 (Bozdoğan, 2015)

2. Birinci Ulusal Mimarlık Akımının Balıkesir'deki Örnekleri

Balıkesir, Anadolu'nun kuzeybatısında, Marmara ve Ege Denizi'ne kıyısı olan stratejik bir kavşak noktasıdır. Bu coğrafi konum, şehri tarihsel olarak önemli ticaret yollarının kesişim merkezi haline getirmiştir. Ayrıca Balıkesir'in İzmir ve Bursa gibi büyük şehirlerle olan yakınlığı, ekonomik ve kültürel etkileşimlerin artmasına zemin hazırlamış ve böylece bölgenin tarih boyunca zengin bir kültürel mirasa sahip olmasına katkıda bulunmuştur. Bu kültürel miras değerlerinin içinde kentte inşa edilen Birinci Ulusal Mimarlık eserleri de yer almaktadır. Yapılan araştırmalar neticesinde Türk Ocağı, Vali Konağı ve Gazi İlk Mektebi'nin bu akımın Balıkesir kent merkezinde inşa edilen özgün örnekleri olduğunu ortaya koymaktadır. Bu yapılar, dönemin mimari tarzını ve ulusal kimlik arayışını yansıtan önemli eserler olarak öne çıkmaktadır. Bu yapıların konumları, şehrin iki ana aksı üzerinde yer alarak Balıkesir'in mekansal gelişiminde belirleyici bir rol oynamıştır. Kentsel dokunun şekillenmesinde etkili olan bu mimari örnekler, sadece estetik değil, aynı

zamanda fonksiyonel açıdan da değerlidir ve Balıkesir’in tarihsel hafızasının korunmasına destek olmaktadır (Görsel 5).



Görsel 5. Balıkesir’deki ulusal mimarlık döneminde inşa edilmiş yapıların konuları (Google Earth’den geliştirilmiştir, e.t. 20.03.2025)

2.1. Balıkesir Türk Ocağı Binası

Balıkesir’deki en erken tarihli Ulusal Mimarlık üslubunda yapılmış olan Türk Ocağı Bina’sının yapım yılı ve mimarı hakkında kesin ve somut bir veriye ulaşılamamıştır. Günümüze ulaşamayan yapı hakkındaki birincil bilgilere, Cumalı’nın (1993) anılarındaki atıflardan, dönemin gazete haberlerinden ve bazı eski fotoğraflardan ulaşılmaktadır.

Yapım yılı ile ilgili olarak Mustafa Kemal’in 1925 yılındaki Balıkesir ziyaretinde kentteki Türk Ocağı ile ilgili konuşma yaptığı bilgisi (Cumalı, 1993) ve Türk ocaklarının 1912 yılından sonra kurulduğu dikkate alındığında, yapının inşa tarihinin 1912-1925 arası olduğu söylenebilir. Türk Ocağı olarak inşa edilen bina 1932 yılında Halkevi olarak kullanılmaya başlanmış, 1951 yılında halkevlerinin kapatılmasının ardından şehir kulübü ve nikah salonu olarak kullanılmaya devam edilmiştir. 1980 yılında yıkılarak yerine belediye binası inşa edilmiştir. 2024 yılında belediye binası da yıkılarak Türk Ocağı’nın parseli meydan olarak düzenlenmiştir (Görsel 6).

1912	1933	1980	2024
Türk Ocağı Binası inşa edildi	1933 yılında Halkevi olarak kullanılmaya başlandı	1980’lerde yıkılarak yerine Belediye Binası yapıldı	2024 yerine yapılan Belediye Binası yıkıldı ve yapının olduğu parsel kent meydanına dönüştü
			

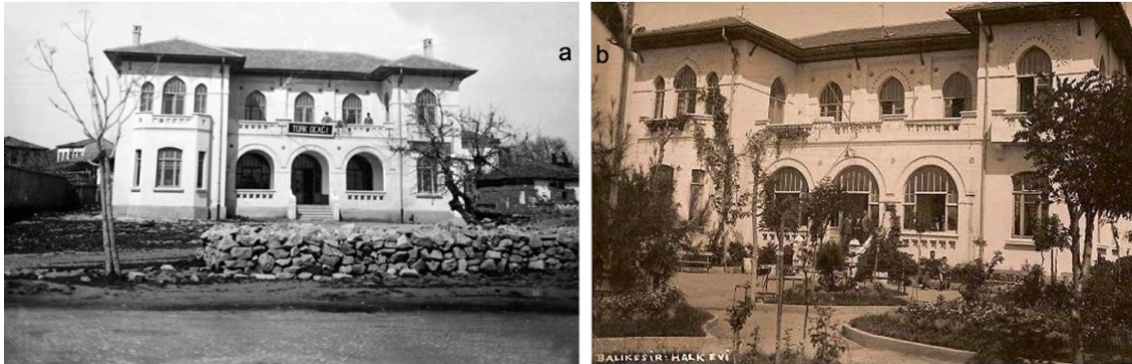
Görsel 6. Günümüze ulaşamayan Türk Ocağı ve üzerinde bulunduğu parselin günümüze kadar olan gelişimi-değişimi.

Yapının Mimari Özellikleri

Yapının plan şeması ile ilgili bilgi, Balıkesir Halkevi'nin çıkardığı Kaynak Dergisi'nden öğrenilmektedir. Anonim yazarlı makalede, zemin ve bir normal kattan oluşan iki binanın yedi odası bulunduğu, 100 ve 500 kişilik iki salon ile bir sahnesinin olduğu bilgisi aktarılmaktadır. (Anonim, 1933).

Eski fotoğraflardan yapının cephe düzeni incelendiğinde, giriş cephesinin üç bölümden oluştuğu görülmektedir. Cephede genel bir bütünlük sağlanmış olsa da simetri benimsenmemiştir. Üç bölümden oluşan cephenin merkezinde merdivenle çıkılan bir revaklı giriş bölümü bulunmaktadır. Bu bölüm, üç yuvarlak kemerli açıklık ile geçilmiştir¹. Giriş bölümünün üstünde hitap balkonu vardır.

Girişin iki yanında farklı boyutlarda vurgulu çıkmalar yapılmıştır. Girişin güneyindeki bölüm, zemin katta üçlü pencere düzeninde olup üst katta balkon olarak bırakılmıştır. Girişin kuzeyindeki bölüm tek pencere açıklığına sahiptir. Giriş revakları haricinde zemin kattaki pencereler basık kemerli, birinci kat pencereleri pencî kemerlidir. Birinci kattaki pencî kemerlerin hemen üstünde bitki motifli süslemeler görülmektedir. Yalın bir cephe düzeni benimsenen kuzey ve güney cephelerinde dekoratif unsurlar kullanılmamıştır. Bu cephelerin her iki katında pencî kemerli üçlü pencere düzeni benimsenmiştir. Yapının çatı örtüsü, döneminin örneklerinde sıklıkla görülen payandalarla desteklenen geniş ahşap saçaklıdır² (Görsel 7).



Görsel 7. (a) Türk Ocağı Binası (Kent Arşivi); (b) Halkevi olarak kullanıldığı dönemde binanın görünümü (Kaynak, 1933)

2.2. Balıkesir Eski Vali Konağı

Vali Konağı, Eski İzmir Caddesi (Vasıf Çınar Caddesi) üzerinde Türk Ocağı'nın hemen güneyinde benzer dönemlerde inşa edilmiş önemli başka ulusal mimarlık mirasıdır. Yapım yılı ve inşa eden mimarı ile ilgili kesin bilgiye ulaşılamasa da araştırılan kaynaklar bu konuda fikir yürütmeye yardımcı olmaktadır. Balıkesir'in bilinen ilk valisi, 1925-27 yıllarında görev yapmıştır ('Balıkesir', 1981, s. 1139). Bu bilgiye istinaden yapının, dönemin valisinin kullanımı için yapıldığı düşünüldüğünde 1925 sonrası inşa edildiği tahmin edilmektedir. Yapının özellikle iç mekân bezemeleri ile cephelerde kullanılan

¹ Bu bölüm, yapının Halkevi olarak kullanıldığı dönemde ahşap doğrama ile kapatılmıştır.

² Yapı günümüze ulaşmadığı için cephe düzeni ile ilgili tüm tanımlamalar, kaynak olarak gösterilen fotoğraflar üzerinden yapılmıştır.

süslemeler ile 1927 tarihli Çanakkale Sahil Sıhhiye Binası ile benzeşmesi (Yabancı, 2012) yapının 1928 öncesi inşa edilmiş olabileceği ihtimalini güçlendirmektedir.

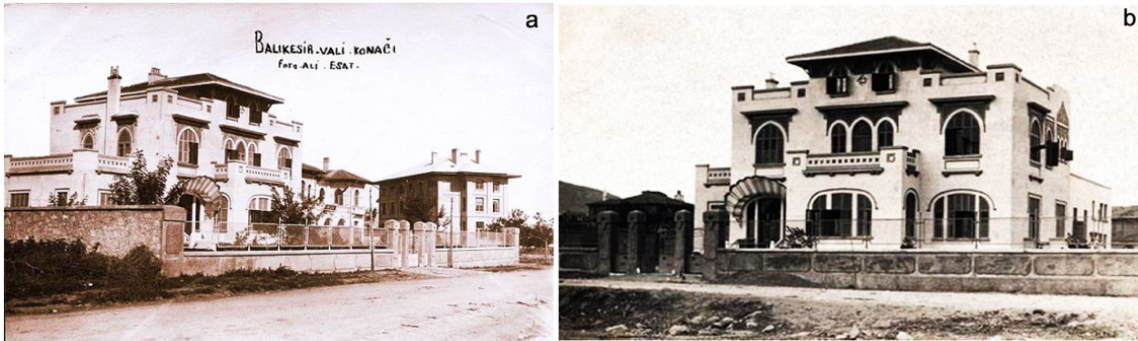
Yapının Mimari Özellikleri

Günümüze bazı değişiklikler ile ulaşmış yapının özgün plan şeması ve cephe düzeni ile ilgili bilgilere arşiv fotoğraflarından ulaşılmaktadır (Görsel 8-a). 1927-1931 arasına tarihlenen fotoğraflar incelendiğinde, yapının özgününde simetrik bir cephe düzenine sahip olup zemin kat, birinci kat ve yapının orta aksında yükselen bir yarım kattan oluştuğu anlaşılmaktadır.

Yapının merkezini oluşturan orta aksı, girişin kuzey ve güneyindeki bölümlere göre arkaya doğru genişlemektedir. Giriş, üç bölümden oluşan ana cephenin güney bölümden sağlanmaktadır. Giriş holünün sağ ve solunda zemin katta çıkma yapan bölümler birinci katta balkon-teras olarak bırakılmıştır. Yapının zemin katta batı bölümünde bir yapının daha olduğu görülse de doğrudan yapıyla ilişkisi net değildir. İnşa edildiği dönemde zemin katı, idari işlerin yürütüldüğü valilik birimi birinci kat ve üstündeki yarım kat valinin müstakil konutu olarak kullanılmıştır.

Cephede yoğun bir tezyinatın kullanıldığı görülmektedir. Zemin kat pencereleri basık kemerle üst kat pencereleri pencî kemerle geçilmiştir. Birinci kat pencerelerini altında döşemeden taşırılarak silmeler oluşturulmuş, pencere ile silme arası çerçeve ile geçilmiştir. Aynı pencerelerin üstüne yine döşemeden taşırıldığı anlaşılan damlalık saçakları eklenmiş ve bu saçaklar konsollarla taşıtılmıştır. Girişin üstü, art nouveau esintilerini taşıyan metal kafesli saçak ile örtülmüştür. Yapının ikinci katını geniş saçaklı bir ahşap çatı örtmektedir. Yapının ön cephesindeki balkonu sınırlayan parapet duvarının iki köşesinde kare biçimli rozetler bulunurken yan yana yerleştirilen karelerin tekrarı ile oluşan parapet şebekesi cepheye zengin bir görünüm kazandırmıştır (Görsel 8-b).

1938 yılında valilik idare işleri günümüzde de kullanılan yeni valilik binasına taşınmıştır. Bir süre sadece konak olarak işlevini sürdüren yapı, 1940'lı yıllarda kentin önemli bir aksı olan Anafartalar Caddesi'nde yeni bir vali konağının inşa edilmesinin ardından boşaltılarak bir süre boş kalmıştır. 1954 yılında mülkiyeti Orman Genel Müdürlüğü'ne geçmiştir.



Görsel 8. Eski Vali Konağı'nın 1930'lar öncesi fotoğrafları (Balıkesir Kent Arşivi)

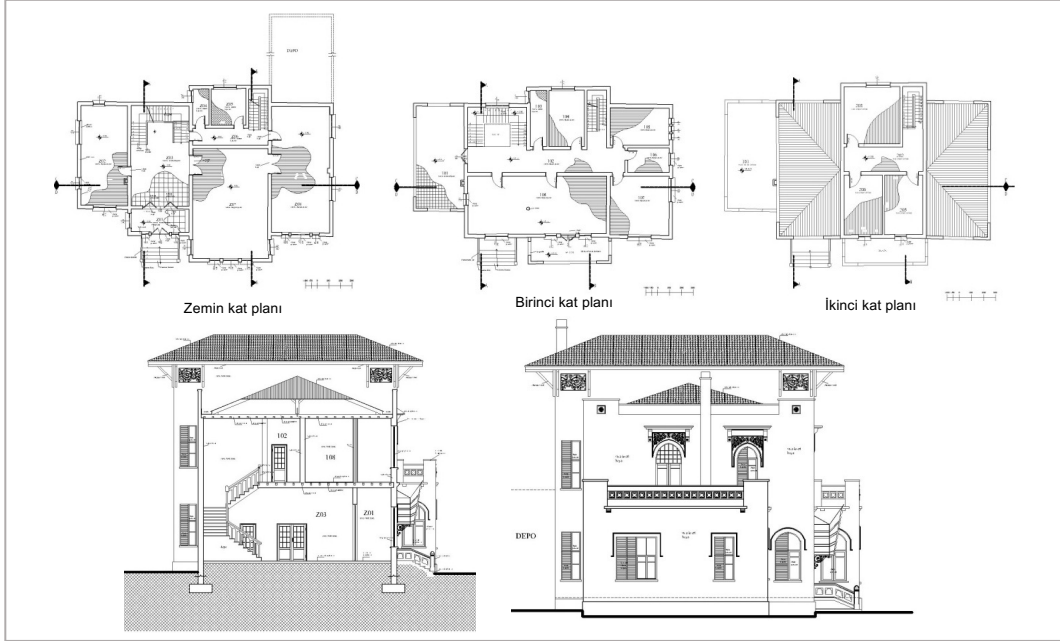
Yapının mülkiyet değiştirmesinden sonra onarım görerek yeni eklemelerle değiştirildiği 1987 yılındaki koruma kurulu arşivlerindeki belgelerden anlaşılmaktadır. Bursa Tabiat ve Kültür Varlıkları Korma Bölge Müdürlüğü'nce (BTKVKK) 17.09.1987 tarihli 3671 sayılı karar ile taşınmaz kültür varlığı olarak tescil edilen yapı yasal koruma statüsü almıştır. Kurul arşivindeki 1987 tarihli fotoğraflar incelendiğinde, mülkiyet değişikliğinden sonra (1954-1987 arası) yapının güney cephesindeki bölümüne iki kat eklendiği ve yarım kat olan ikinci katının tam kat haline dönüştürüldüğü anlaşılmaktadır. Bu eklentiler, pencere ve kat oranları ile özgününe referans vermektedir. Aynı yıllar içinde yapının batısındaki bölümüne de üçüncü bir kat eklendiği görülmektedir (Görsel 9-a). Tüm bu değişikliklerin yanında aynı arşiv dosyalarındaki fotoğraflara göre yapının iç mekanındaki donatı, bezeme ve yapı elemanlarının özgünlüğünü görece koruduğunu söylenebilir (Görsel 9-b).



Görsel 9. (a) Yapının 1950-1987 arasında cepheleri; (b) iç mekandan özgün detaylar (Balıkesir KTVKK arşivi)

Yapı, 2000-2010 yılları arasında yeni bir onarım geçirmiştir. Bu onarım sırasında özellikle iç mekandaki ahşap yapı elemanları ve detaylarının değiştirilmiştir. Yapıya ait rölöve ve restitüsyon çizimleri 2010 yılında Uçar (2010) tarafından hazırlanmıştır (Görsel 10). Yapı, resmi koruma statüsü kazanmasının ardından 2006 yılına kadar Orman Bölge Müdürlüğü'ne ait misafirhane olarak kullanılmıştır. Ardında idari bina olarak yeniden işlevlendirilmiştir. Günümüzde halen Orman Bölge Müdürlüğü ek hizmet binası olarak

kullanılmaktadır (Görsel 11). Yapının tarihsel süreci içinde geçirdiği değişimleri gösteren zaman çizelgesi Görsel 11’de sunulmuştur (Görsel 12).



Görsel 10. Yapının 2010 yılında hazırlanmış röleve ve restitüsyon çizimleri (Uçar, 2013)



Görsel 11. Yapının günümüzdeki durumu (yazar arşivinden)

1925	1928	1938	1954	1987	2000
					
Vali Konağı Binası İnşa edildi	Vali Konağı, hem idari hem konaklama amacıyla kullanıldı	1940'larda yeni vali konağı inşa edildi. Bu yapı boş kaldı	Yapı onarım gördü, üçüncü kat eklendi. Batı cephesine ek bina yapıldı	Misafirhane olarak kullanılmaya başlandı.	2000-2010 arası yeni bir onarım geçirdi. Ek hizmet binası olarak işlevlendirildi
		Yeni valilik binası inşa edildi. Valilik idari işleri bu binaya taşındı	Yapı, Orman Bölge Müdürlüğü'ne tahsis edildi	Yapı, tescil edildi. Koruma statüsü kazandı	

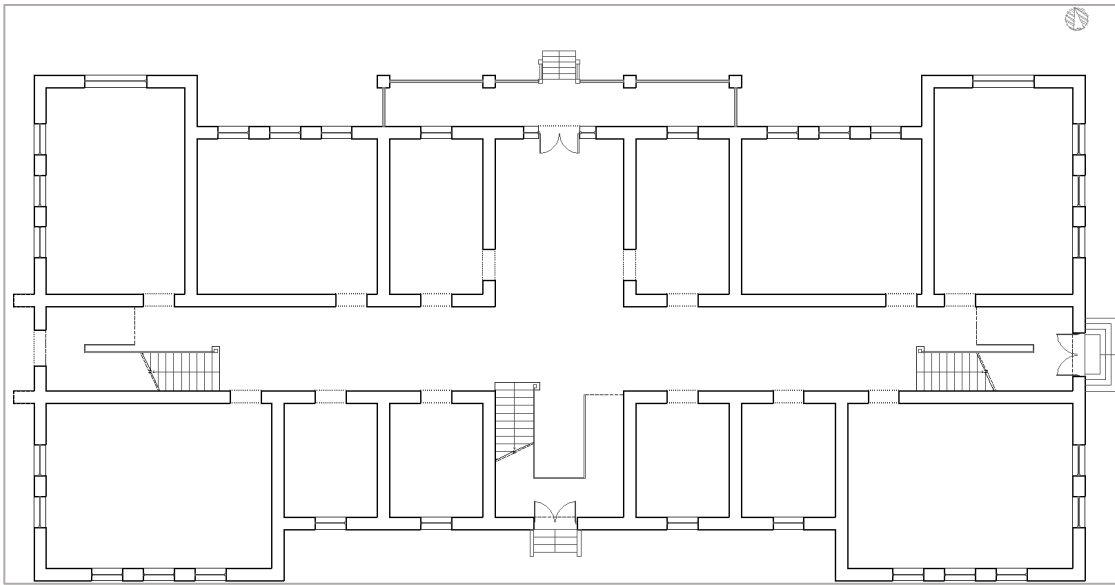
Görsel 12. Vali Konağı'nın geçmişten günümüze kadar olan gelişimi-değişimi

2.3. Gazi İlk Mektebi

Balıkesir’de Cumhuriyet Dönemi’nde ilk kurulan okullardan birisi olan Gazi İlk Mektebi, Gazi Bulvarı üzerinde yer almaktadır. Kitabesi olmayan binanın kesin yapılış yılı bilinmese de kullanılan malzeme ve teknik ile cephe üslubu incelendiğinde binanın Cumhuriyet döneminin ilk yıllarında ulusal mimari görüşün sürdüğü bir ortamda inşa edildiği anlaşılmaktadır. Yapı, 1940’lı yılların başında Türk Silahlı Kuvvetleri’nin kullanımına tahsis edilmiş olsa da 1945 sonrasında tekrar okul olarak kullanıma açılmıştır (Özerk 2010: 29-30). Bursa Kültür Varlıklarını Koruma Kurulu’nun 24.06.1989 tarihli 558 sayılı kararına istinaden yasal koruma statüsü verilen (Koruma Kurulu Arşivi) yapı, günümüzde ortaokul olarak kullanılmaktadır.

Yapının Mimari Özellikleri

Doğu-batı aksında gelişen dikdörtgen plan şemasına sahip yapı 75 cm subasman üzerine 2 katlı olarak inşa edilmiştir. Yapı, dönemin üslubu gereği öne çıkan portikli giriş bölümü ile simetrik bir cephe düzenine sahiptir. Dikdörtgen plan şeması orta aks ile doğu ve batı köşelerinde dışa doğru çıkma yaparak cepheye hareket kazandırılmıştır (Görsel 13).



Görsel 14. Gazi İlk Okulu Plan Şeması (Yabancı, 2012)

Orta aksta 3 pencereli düzen görülürken köşelerde çıkan bölümlerin kuzeyde zemin ve üst katlarında ikili, güneyde iki katta da üçlü pencere düzeni görülmektedir (Görsel 14-a). Yapının ana girişi kuzeyde olup doğu ve güney bölümlerinden de tali girişler bulunmaktadır. Binanın batısında ana yapı ile bağlantılı 2 katlı yatakhane olduğu düşünülen ek bulunmaktadır³.

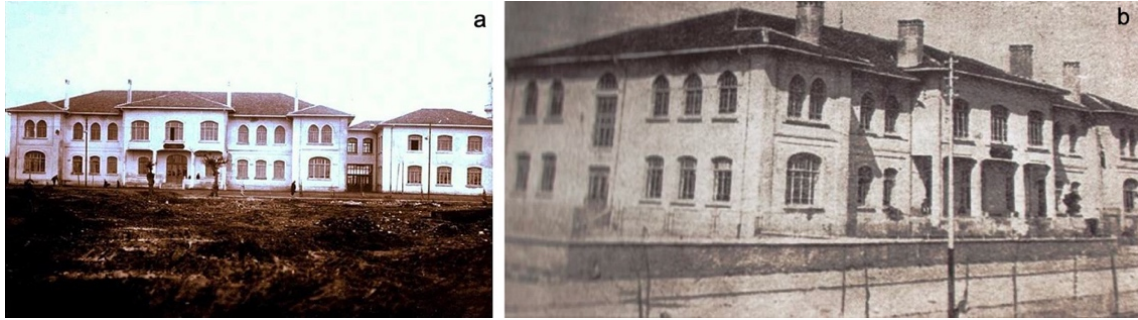
Kuzeydeki giriş cephesinin zemin kattaki pencereleri basık kemerli inşa edilmiş, üst kat pencereleri ise sivri kemerlidir. Aynı düzen, üst katta, pencî sivri kemerli üçer pencere

³ Ek yapı, günümüzde zemin katta kantin ve üst katta sınıf ve idare odalar olarak kullanılmaktadır.

dizisi şeklinde tekrarlanmıştır. Güney cephe, köşelerde 120 cm çıkma yaparak, üç bölüm olarak düzenlenmiştir. Bu cephenin orta bölümünde beş açıklık bulunmaktadır. Bu açıklıkların ortada olanı pencî sivri bir kemerli iki kat yüksekliğindedir. Diğer pencere açıklıkları zemin katta basık kemerli üst katta, pencî sivri kemerli pencere dizisi şeklinde tekrarlanmıştır. Köşe çıkmalarda ise, zemin katta basık kemerli üçer pencere, üst katta pencî sivri kemerli pencere dizisi olarak düzenlenmiştir.

Portikli girişin üstündeki pencereler basık kemerli olarak farklılaştırılmıştır. Ek binanın tüm pencereleri basık kemerli olup, erken tarihli fotoğraflarda tüm doğramaların ahşap olduğu görülmektedir. 1930 öncesi fotoğraflarda yapının avlusunun olmadığı görülürken 1930'lardan sonraki bir tarihte yaklaşık 1 metre yüksekliğinde bahçe duvarı eklenerek avlusunun tanımlandığı anlaşılmaktadır (Görsel 14-b). Yapı günümüzde özgün formunu ve işlevini korumaktadır (Görsel 14).

Yapının cephe işçiliği ve bezeme programında dönemin birçok okul binasında olduğu gibi abartılı süslemelerden ve detaylardan kaçınılmıştır. Portikli giriş kapısı ve pencerelere süslemesiz kemer üstü alanlar eklenmiştir. Pencere parapetleri sade kartuşlarla süslenmiştir. Duvarlar, yatay ve dikey kesitte hafifçe çıkma yapacak şekilde bölümlendirilerek, süslemeyle bütünlük sağlanmıştır. Diğer cephelerdeki pencerelerin kemer ayakları, uzengi hattına kadar belirginleştirilerek silme oluşturacak bir görünüm kazandırılmıştır. Yapının iç mekân düzenlemesi oldukça sade tutulmuştur. Göze çarpan unsur, ana girişin tam karşısındaki merdivenlerin korkuluk dirseklerinde, baklava dilimli kabartmalarla süslemelerdir Yapının zemin kaplaması özgün olmayıp sırsız seramiktir.



Görsel 14. (a) Gazi İlk Mektebi, (b) Yapının 1930 sonrası fotoğrafı (Kent Arşivi)



Görsel 15. Yapının günümüzdeki durumu (yazar arşivinden)

Değerlendirme ve Sonuç

Birinci Ulusal Mimarlık Akımı, mimarlık alanında Selçuklu ve Osmanlı dönemlerinin etkilerini barındıran bir süreç olarak öne çıkmaktadır. Geleneksel mimari unsurların modern tasarım anlayışlarıyla harmanlandığı bir üretim süreci olan bu dönemde, Selçuklu ve Osmanlı mirasının izlerini taşıyan yapıların cephelerinde taş ve çini bezemelerin yoğun olarak kullanıldığı görülmektedir. Bu durum, dönemin mimari anlayışının özünü vurgulayarak, tarihi mirasın modern yaklaşımlarla nasıl sentezlendiğini göstermektedir. Bu nedenle çalışmanın başında ulusal mimari akımın özellikleri ve getirdiği yenilikleri anlayabilmek adına özellikle İstanbul ve Ankara'daki yapılar incelenmiştir. Bu yapıların plan şemaları, mekansal organizasyonları, cephe düzenleri, bezeme-süsleme programları, iç tezyinatları irdelenerek genel özellikleri ortaya konmuştur.

Balıkesir'deki Birinci Ulusal Mimarlık Akımı örneklerinin koruma durumlarının irdelendiği bu çalışmada, kent merkezindeki üç önemli dönem yapısı incelenmiştir. Tahmin edilen inşa tarihlerine göre sırasıyla Türk Ocağı, Vali Konağı ve Gazi İlk Mektebi'nin tarihsel araştırması yapılarak plan özellikleri, cephe düzenleri ve benzerlik gösterdikleri dönem yapıları incelenmiştir. Günümüze gelene kadar geçirdikleri değişim ve dönüşüm araştırılmış, yapılan çalışmaların ardından mevcut durumları üzerinden yapıların koruma durumlarını değerlendirilmiştir. Yapılan inceleme ve araştırmalar neticesinde her bir yapının mimari miras değeri taşıdığı görülmektedir. Miras değeri taşıyan bir yapının korunmasına yönelik yapılan çalışmaların etkinliği, yasal düzenlemelerin uygulanması ve denetlenmesiyle doğrudan ilişkilidir. Bu çalışmaya konu olan üç yapı, Geç Osmanlı ve Erken Cumhuriyet döneminin önemli mimari yaklaşımını sergilemeleri nedeniyle korumaya değer niteliktedir. Ancak ülkede gerçekleştirilen erken tarihli koruma çalışmaları sırasında bu yapılar değerlendirilmedikleri için yasal olarak koruma altına alınmaları için geç kalmıştır. Bu süreçte farklı işlevlerde kullanılmış, çeşitli ekler almışlardır. Bu süreçlerde yapıların özgünlükleri kısmen veya tamamıyla zedelenmiştir. Yapıların yönelik genel değerlendirmeler Tablo 2 ve Tablo 3'te verilmiştir.

Tablo 2. Balıkesir'deki Ulusal Mimarlık Akımı Yapılarının Özellikleri ve Koruma Durumları

Yapı	İnşaat Tarihi (tahmini)	Plan Özellikleri	Cephe Özellikleri	Diğer Dönem Yapıları İle Benzerlikleri	Koruma Durumu	Değişiklikler
Türk Ocağı	1912-1925 arası	-Simetrik olmayan plan şeması -Zemin + bir kat	-Simetrik köşe çıkmaları -Orta akstan giriş -Revaklı giriş -Hitap balkonu-kagir parapetler -Basık ve penceli kemerli pencereler -Geniş saçaklı çatı örtüsü	Ankara Türk Ocağı	Yasal olarak koruma altına alınmadan 1980 yılında yıkılmıştır.	-Yıkılmıştır.

Vali Konağı	1925-1927 arası	-Simetrik olmayan plan şeması -Zemin + bir kat + yarım kat	-Simetrik cephe düzeni -Orta aksta vurgulayıcı çıkma -Dekoratif giriş saçağı -Kat aralarında silmeler ve desenli çini bezeme panolar -Kagir balkon parapeti -Basık ve penceri kemerli pencereler -Geniş saçaklı çatı örtüsü	Çanakkale Sahil Sıhhiye Binası	Tescil tarihi: 1987 -Mülkiyet değişiklikleri nedeniyle özgünlüğü zedelenmiştir.	-Kat eklenmiştir. -İç mekân donatıları değiştirilmiştir. -Ek yapı eklenmiştir. -Mekansal organizasyon değişmiştir.
Gazi İlk Mektebi	1925-1930 arası	-Simetrik plan şeması -Zemin + bir kat	-Simetrik cephe düzeni -Simetrik köşe çıkmaları -Orta aksta portikli giriş -Sade cephe bezemesi -Basık ve penceri kemerli pencereler -Geniş saçaklı çatı örtüsü	Denizli Gazi İlk Mektebi	Tescil tarihi: 1989 -Özgün işlevini büyük ölçüde korumaktadır.	-Günümüz konfor koşullarına göre bazı değişiklikler yapılmıştır. -Plan şeması ve cephe düzeni özgünlüğünü sürdürmektedir. -Mekân organizasyonlarında ciddi olmayan değişiklikler yapılmıştır.

Sonuç olarak; çalışma kapsamında incelenen bu yapılar, sadece mimari özellikleriyle değil, aynı zamanda buldukları dönemin sosyo-kültürel ve siyasi atmosferini yansıtmasıyla da değerlidir ve şehrin kimliğinin önemli bir parçasını oluşturmaktadır. Çoğu zaman yanından geçerken farkedilemeyen kültür varlıklarının günden güne azaldığı bir ortamda Balıkesir’deki bu üç önemli mimari miras yapısının incelendiği bu çalışma ile halen mevcut olan yapıların korunmasına ve bu bağlamda farkındalık oluşturulmasına mütevazı bir katkı sağlandığı düşünülmektedir.

Kaynakça

- Alsaç Ü. (1973). Türk mimarlık düşüncesinin Cumhuriyet devrindeki evrimi. *Mimarlık Dergisi*. 11-12, 12-25.
- Anonim, (1933). Balıkesir Halkevi Tesis Faaliyetleri. *Kaynak Dergisi*. 32: 34.
- Anonim. (1981). Balıkesir, *Yurt Ansiklopedisi*. II, 1102-1240.
- Aslanoğlu, İ. (2001). *Erken Cumhuriyet Dönemi Mimarlığı 1923-1938*. Ankara: ODTÜ Mimarlık Fakültesi Yayınları.
- Balıkesir Kent Arşivi.
- Balıkesir Kültür ve Tabiat Varlıkları Koruma Bölge Kurulu.
- Bursa Kültür ve Tabiat Varlıkları Koruma Bölge Kurulu.
- Batur A. (2001). Milli olarak adlandırılan mimari eğilimler. *Mimarlık Dergisi*. 298, 42-46.
- Batur, A. (2003). *M. Vedat Tek, Kimliğinin İzinde Bir Mimar*. İstanbul: Yapı Kredi Yayınları.
- Birol Özerk, Gaye (2010). *Balıkesir ve İlçelerinde Cumhuriyet Dönemi Yapıları 2*, Balıkesir: TMMOB Mimarlar Odası Balıkesir Şubesi Yayınları.
- Bozdoğan S. (2015). *Modernizm ve ulusun inşası – Erken Cumhuriyet Türkiye'sinde Mimari Kültür*. (T. Birkan çev.). İstanbul: Metis Yayınları.
- Cumalı, İ (1993). *İbrahim Cumalı'nın anıları*. Balıkesir.
- Gençaydın, E. E. (1996). *Birinci Ulusal Mimarlık Dönemi, Mekansal Sorunlara Yaklaşımı ve Etkisi*. (Yayınlanmamış Yüksek Lisans Tezi) Hacettepe Üniversitesi Sosyal Bilimleri Enstitüsü: Ankara.
- Gönen, E. (2007). *İstanbul Mimari Dokusunda Modern-sonrası Uygulamalar*. (Yayınlanmamış doktora tezi). İstanbul Teknik Üniversitesi Fen Bilimleri Enstitüsü: İstanbul.
- Gül M. (2015). *Modern İstanbul'un Doğuşu-Bir kentin doğuşu ve modernizasyonu*. (B. Helvacıoğlu çev.) İstanbul: Sel Yayıncılık.
- Kızıldere S. ve Sözen M. (2005). İstanbul'da Birinci Ulusal Mimarlık Dönemi Yapılarının Kent Bütünü İçindeki Yerinin Değerlendirilmesi. *İTÜ Sosyal Bilimler Dergisi*. 2 (1), 87-95.
- Ödekan, A. (2000). Cumhuriyet Dönemi:1923- 1950: Mimarlık, içinde *Çağdaş Türkiye 1908- 1980. Türkiye Tarihi*. 4, 542-554.
- Sayar, Z. (1973). Mimarlığımız 1923-1950. *Mimarlık Dergisi*. 2, 20-23.
- Söylemezoğlu, K. (1973). Mimarlığımız 1923-1950. *Mimarlık Dergisi*. 2, 24-33.
- Sözen M. ve Tapan M. (2015). *50 Yılın Türk Mimarisi*. İstanbul: İş Bankası Kültür Yayınları.
- Uçar, H. (2013). Balıkesir'de erken cumhuriyet dönemi'nde inşa edilen vali konağı. *Uludağ Üniversitesi Mühendislik-Mimarlık Fakültesi Dergisi*, 18 (1).

- Yabancı, O. (2012). *Çanakkale ve Balıkesir’de Birinci Ulusal Mimarlık Akımı*. (Yayınlanmamış Yüksek Lisans Tezi) Çanakkale Onsekiz Mart Üniversitesi Sosyal Bilimleri Enstitüsü: Çanakkale.
- Yavuz, Y. (1976). İkinci Meşrutiyet Döneminde Ulusal Mimari Üzerindeki Batı Etkileri (1908-1918). *ODTÜ Mimarlık Fakültesi Dergisi*. 2 (1).
- Yavuz, Y. (1981). *Mimar Kemalettin ve Birinci Ulusal Mimarlık Dönemi*. Ankara: ODTÜ Mimarlık Fakültesi Basım İşliği.
- Yavuz, Y. ve Özkan, S. (1985). Osmanlı Mimarlığı’nın Son Yılları. *Tanzimattan Günümüze Türkiye Ansiklopedisi* 4, 1078-1085.

İnternet Kaynakları

- Url-1 saltresearch.org (Erişim tarihi: 20.12.2024)
- Url-2 www.arkitera.com/haber/23570/ (Erişim tarihi: 10.2.2025)
- Url-3 http://galeri2.arkitera.com/main.php?g2_itemId=20804 (Erişim tarihi: 12.2.2025)
- Url-4 http://yavuziscen.blogspot.com.tr/p/eski-ankara-fotograflar-5.html (Erişim tarihi: 25.3.2025)
- Url-5 https://www.ntv.com.tr/galeri/turkiye/byegm-arsivinden-ankara-1930-1960-fotograf-sergisi (Erişim tarihi: 20.12.2024)

Görsel Kaynakçası

- Görsel 1-a: Sayar, Z. (1973). Mimarlığımız 1923-1950. *Mimarlık Dergisi*. 2, 20-23.
- Görsel 1-b: www.arkitera.com/haber/23570/ (Erişim tarihi: 10.2.2025).
- Görsel 1-c: Sayar, Z. (1973). Mimarlığımız 1923-1950. *Mimarlık Dergisi*. 2, 20-23.
- Görsel 1-d: www.arkitera.com/haber/23570/ (Erişim tarihi: 10.2.2025).
- Görsel 2-a: saltresearch.org (Erişim tarihi: 20.12.2024)
- Görsel 2-b: Yavuz, Y. ve Özkan, S. (1985). Osmanlı Mimarlığı’nın Son Yılları. *Tanzimattan Günümüze Türkiye Ansiklopedisi* 4, 1078-1085.
- Görsel 2-c: http://galeri2.arkitera.com/main.php?g2_itemId=20804 (Erişim tarihi: 12.2.2025)
- Görsel 2-d: Söylemezoğlu, K. (1973). Mimarlığımız 1923-1950. *Mimarlık Dergisi*. 2, 24-33.
- Görsel 3-a: http://yavuziscen.blogspot.com.tr/p/eski-ankara-fotograflar-5.html (Erişim tarihi: 25.3.2025)
- Görsel 3-b/c/d: https://www.ntv.com.tr/galeri/turkiye/byegm-arsivinden-ankara-1930-1960-fotograf-sergisi (Erişim tarihi: 20.12.2024)
- Görsel 4-a/b: Bozdoğan S. (2015). *Modernizm ve ulusun inşası – Erken Cumhuriyet Türkiye’sinde Mimari Kültür*. (T. Birkan çev.). İstanbul: Metis Yayınları.
- Görsel 5: Google Earth (Erişim Tarihi: 20.03.2025)

Görsel 6: Yazar tarafından üretilmiştir.

Görsel 7-a: Balıkesir Kent Arşivi.

Görsel 7-b: Anonim, (1933). Balıkesir Halkevi Tesis Faaliyetleri. *Kaynak Dergisi*. 32: 34.

Görsel 8-a/b: Balıkesir Kent Arşivi.

Görsel 9-a/b: Balıkesir Kültür ve Tabiat Varlıkları Koruma Bölge Kurulu.

Görsel 10: Uçar, H. (2013). Balıkesir’de erken cumhuriyet dönemi’nde inşa edilen vali konağı. *Uludağ Üniversitesi Mühendislik-Mimarlık Fakültesi Dergisi*, 18 (1).

Görsel 11: Kullanılan fotoğraflar yazarın arşividir.

Görsel 12: Yazar tarafından üretilmiştir.

Görsel 13. Yabancı, O. (2012). *Çanakkale ve Balıkesir’de Birinci Ulusal Mimarlık Akımı*. (Yayınlanmamış Yüksek Lisans Tezi) Çanakkale Onsekiz Mart Üniversitesi Sosyal Bilimleri Enstitüsü: Çanakkale.

Görsel 14-a/b: Balıkesir Kent Arşivi.

Görsel 15: Kullanılan fotoğraflar yazarın arşividir.

Bu makale iThenticate intihal tespit yazılımıyla taranmıştır. / This article has been scanned by iThenticate plagiarism detection software.

Bu çalışmada “Yükseköğretim Kurumları Bilimsel Araştırma ve Yayın Etiği Yönergesi” kapsamında uyulması belirtilen kurallara uyulmuştur. / In this study, the rules stated in the “Higher Education Institutions Scientific Research and Publication Ethics Directive” were followed.

Araştırma tek yazar tarafından yürütülmüştür (Katkı Oranı: %100). / The research was conducted by one author (Author Contribution: 100%).

Çalışma kapsamında herhangi bir kurum veya kişi ile çıkar çatışması bulunmamaktadır. / There is no conflict of interest with any institution or person within the scope of the study.

Yazarlar, makalede yapay zekâ programlarını kullanmadığını ve yapay zekâ desteği almadığını beyan etmiştir. / The authors declared that s/he did not use artificial intelligence programs and did not receive artificial intelligence support in the article.